

Gymnázium Aloise Jiráska Litomyšl

15. Teorie kultury, umění a umělecké tvorby

Hmatatelné dědictví a krása účelnosti

aneb

Architektura veřejných a vybraných soukromých staveb v Litomyšli a jejím blízkém okolí vzniklá v letech 1990–2020

Jakub Šmíd

Litomyšl 2021

Prohlašuji tímto, že jsem odbornou práci vypracoval samostatně pod vedením PhDr. Ludmily Marešové Kesselgruberové Ph.D. a uvedl jsem v seznamu literatury veškerou použitou literaturu a zdroje včetně internetu.

Prohlašuji rovněž, že tištěná a elektronická verze této práce jsou shodné.

Nemám závažný důvod, který by bránil zpřístupnění této práce v souladu se zákonem č. 121/2000 Sb., o právu autorském a o právech souvisejících s právem autorským.

V Litomyšli dne 15. února 2021

Podpis autora

Anotace

Práce se zaměřuje na architekturu převážně veřejných staveb v Litomyšli, která vznikla v letech 1990 až 2020. Obsahem textu je přehled staveb vzniklých pro veřejné účely ve zmíněném období, jejich popis a jistá charakteristika. V závěru práce jsem se pokusil o shrnutí a jisté vyhodnocení stavebních aktivit uvedeného typu v Litomyšli.

The subject of this research paper is the public architecture in the town of Litomyšl from the year 1990 to 2020. The content itself is a summary of said architecture, basic information and its characteristics. These characteristics gathered and compared, while looking for similarities.

Klíčová slova

architekt, budova, projekt, historie, rekonstrukce, revitalizace

Key words

architect, building, project, history, reconstruction, revitalisation

Obsah

ÚVOD	5
GALERIE	7
GALERIE PAKOSTA	7
WHITE GALLERY	10
KOSTELY	13
KOSTEL BOŽÍ LÁSKY	13
INTERPRETACE INTERIÉRU KOSTELA NALEZENÍ SV. KŘÍŽE	15
MODLITEBNA CÍRKVE BRATRSKÉ	18
ŠKOLY	21
II. ZÁKLADNÍ ŠKOLA	21
III. ZÁKLADNÍ ŠKOLA	23
REKONSTRUKCE BUDOVY RESTAURÁTORSKÉ FAKULTY UNIVERZITY PARDUBICE	25
SPORTOVNÍ OBJEKTY	28
MĚSTSKÁ SPORTOVNÍ HALA	28
MĚSTSKÝ KRYTÝ BAZÉN	30
MĚSTSKÝ STADION ČERNÁ HORA	33
REKONSTRUKCE ZIMNÍHO STADIONU	34
SPORTOVNÍ HALA	36
ÚPRAVY VEŘEJNÝCH PROSTOR	39
PODLOUBÍ V BUDOVĚ ČESKÉ POŠTY	39
REVITALIZACE AUTOBUSOVÉHO NÁDRAŽÍ	42
VNITROBLOK MĚSTSKÉ KNIHOVNY	44
ÚPRAVA NÁBŘEŽÍ ŘEKY LOUČNÉ	46
ÚPRAVA ŠANTOVA NÁMĚSTÍ	49
ÚPRAVA TOULOVCOVA NÁMĚSTÍ	51
REKONSTRUKCE A ÚPRAVY HISTORICKÝCH OBJEKTŮ A PROSTOR	54
OBNOVA KLÁŠTERNÍCH ZAHRAD	54
REKONSTRUKCE ZÁMECKÉHO PIVOVARU	56
REVITALIZACE A PŘÍSTAVBA PIARISTICKÉ KOLEJE	60
REVITALIZACE BUDOVY REGIONÁLNÍHO MUZEA V LITOMÝŠLI	62
REVITALIZACE JIRÁSKOVY ULICE ANEB PŘEDZÁMČÍ	64
ÚPRAVA JIRÁSKOVY A ZAHÁJSKÉ ULICE ANEB PODZÁMČÍ	66
ZÁVĚR	68
BIBLIOGRAFIE	70

Úvod

Litomyšl je nevelké východočeské město. Kvalitní architekturu jako by však mělo v genech, proslulý je zejména renesanční zámek, zapsaný do seznamu světového kulturního dědictví UNESCO, ale i mnohé další historické stavby. To, co nastalo právě v Litomyšli od devadesátých let 20. století, lze s nadsázkou označit jako „litomyšlský zázrak“. Architektura v Litomyšli je s ohledem na velikost naprosto ojedinělá a výjimečná. Historické prvky již z dob renesance si zde v naprosté souhře a harmonii¹ rozumí s těmi moderními. Historik architektury Zdeněk Lukeš v této souvislosti dokonce uvádí, že *„kdo chce v české architektuře něco znamenat, musí mít alespoň jednu realizaci v Litomyšli“*².

Architektonická tradice vyplývá v Litomyšli z její bohaté historie sídelního města vrchnosti. Právě zde najdeme dochovaný renesanční zámek nebo také nedochovanou baziliku Panny Marie³. S obdobím moderní architektury se bezpochyby pojí jméno Ing. Miroslava Brýdla⁴, který se jako porevoluční starosta zasloužil na zkvalitnění péče o život zdejších obyvatel nejenom podporou vznikající architektury.

Svůj zájem o v podstatě nejnovější litomyšlskou architekturu soustředím v této práci na veřejné stavby posledních třech dekad. Jejich výběr jsem uskutečnil převážně s ohledem na zdroje, které mám k dispozici. V práci jsem vytvořil přehled výše zmíněných staveb, který doplňuji fotografiemi, dílčími úvahami a jistým hodnocením estetických kvalit. Jistou pozornost věnuji architektům zmíněných staveb. Za cíl si kladu také zjištění kvantitativní, tedy množství novostaveb a rekonstrukcí staveb stávajících. Toto téma již bylo velmi dobře zpracované, z čehož vyplývá dostatek kvalitních zdrojů. Svůj vklad vidím v jisté kvantifikaci a také ve vytvoření tohoto výběrového přehledu architektonického vzorku. Pro přehlednost jsem zvažované stavby roztřídil do šesti částí, a to zejména podle jejich funkce.

Práce se tedy ve výsledku stává drobným průvodcem po moderní litomyšlské architektuře.

¹ Eva Slunečková, časopis Elle, Architektonický průvodce: Fenomén Litomyšl, 2. 2. 2021

Dostupné z <https://www.elle.cz/elle-decoration/architektonicky-pruvodce-fenomen-litomysl>, citováno dne 19. února 2021

² Dostupné z <https://www.mistnikultura.cz/starosta-musi-byt-tak-trochu-cvok-do-architektury>, citováno 19. února 2021.

³ Bazilika vznikla v roce 1259. Na jejím místě dne stojí kostel Nalezení svatého Kříže.

Dostupné z https://digilib.phil.muni.cz/bitstream/handle/11222.digilib/140674/2_ArchaeologiaHistorica_31-2006-1_24.pdf?sequence=1, citováno 3. května 2021.

⁴ Miroslav Brýdl (narozen roku 1941) působil v Litomyšli jako starosta mezi lety 1990 – 2002.

Dostupné z <https://vltava.rozhlas.cz/osudy-miroslava-brydla-7784590>, citováno dne 5. května 2021.

Téma moderní architektury v Litomyšli jsem si zvolil proto, že mě na jedné straně zajímá výtvarno jako takové. Roli tu sehrála také skutečnost, že jsem v Litomyšli vyrůstal a nyní navštěvuji litomyšlské gymnázium, toto město je mi velmi blízké a zajímá mě. Má odborná práce mi poskytla příležitost si o Litomyšli a proměnách jejích podob zjistit řadu informací. Mým cílem byla odborná práce, jež poskytne přehled výše zmíněné architektury, architektů a bude snad i čtenářsky přívětivá.

Galerie

Galerie Pakosta

Galerie Pakosta⁵ je novostavbou nacházející se na křižovatce Mariánské ulice a ulice Josefa Váchala. Postavena byla v letech 2009 až 2014 podle návrhu litomyšlské městské architektky Zdeňky Vydrové⁶, která spolupracovala s Danem Lukašikem a Markétou Lukášovou. Investory této stavby jsou Antonín a Tomáš Pakosta, kteří galerii provozují.

Budova galerie stojí v historickém jádru města, právě proto bylo důležité, aby tato budova nenarušovala své okolí tím, že by na sebe poutala přehnanou pozornost.

Jedná se o nevelkou dvoupodlažní stavbu s pultovou střechou a okny různých velikostí. Fasáda galerie je kombinací bílé omítky a dřevěného obkladu. Estetické kvality vidím v zajímavém, ale promyšleném geometrickém tvarosloví nevelké stavby.

Zvláštností této galerie je její samotný koncept tzv. street gallery, který díky skleněným stěnám umožňuje vhléd do svého jádra, tudíž galerii plní svou funkci náhodným kolemjdoucím. V roce 2020 se v galerii nacházela díla *Oltář mediální magmy*⁷ a *Atelier Performance*⁸. V roce předcházejícím, tedy 2019 se v galerii nacházelo dílo od Petra Nikla *Organické stopy*⁹, v roce

⁵Dostupné z <https://lam.litomysl.cz/objekt/01-gp-galerie-pakosta>, citováno dne 30. října 2020.

⁶Zdeňka Vydrová se narodila 13. prosince 1958 ve Zlíně, ve funkci městské architektky působí od roku 1991.

Dostupné z <https://www.archiweb.cz/zdenka-vydrova>, citováno dne 27. února 2021.

⁷Oltář mediální magmy – Adéla Oliva

Tímto obrazem autorka reaguje na množství informací o nemoci sužující v současné době lidstvo, které nám média denně předkládají.

Dostupné z <https://www.vytvarnalitomysl.cz/cs/prehled-galerii/152-vytvarna-litomysl/16-rocnik-smetanovy-vytvarne-litomysle-2020/993-adela-oliva-oltar-medialni-magmy>, citováno dne 19. února 2021.

⁸Atelier Performance prof. Tomáše Rullera (FAVU VUT Brno) probíhalo v galerii v srpnu roku 2020, jedná se o druh umění, jehož důvtip spočívá v tvůrčím činu v reálné časoprostorové situaci.

Dostupné z <https://www.vytvarnalitomysl.cz/cs/prehled-galerii/152-vytvarna-litomysl/16-rocnik-smetanovy-vytvarne-litomysle-2020/994-atelier-performance-prof-tomase-rullera-favu-vut-brno>, citováno dne 19. února 2021.

⁹Petr Nikl je český výtvarník, ilustrátor, spisovatel, hudebník a divadelník. V roce 1995 získal cenu Jindřicha Chaloupeckého za vizuálního umělce do 35 let. V Litomyšli představil své dílo, jež vytvořil čínskou tuší na rýžovém papíru.

Dostupné z <https://www.vytvarnalitomysl.cz/cs/prehled-galerii/150-vytvarna-litomysl/15-rocnik-smetanovy-vytvarne-litomysle-2019/974-petr-nikl-organicke-stopy>, citováno dne 19. února 2021.

2017 se jednalo o dílo *Vzpomínka na Finsko*¹⁰ a poslední dílo z roku 2016 nesoucí název *Sklo*¹¹. Velmi zajímavý je též interiér galerie, vnitřní stěny jsou tvořeny povrchovým betonem, štukovou omítkou a cementovou stěrkou¹². Zmiňte, že sama o sobě pozoruhodná stavba obohacuje výtvarný život města komorními výstavami výtvarníků nadregionálního rozměru (L. Jandová, . . .nemůžu si už na nikoho vzpomenout, zkuste ještě tak dvě jména najít, ano?)

¹⁰ *Vzpomínka na Finsko* – Mariana Alasseur (rozená Látalová) – jedná se o krajinomalbu, inspiraci k namalování této krajinomalby získala autorka, jak již název napovídá během svého pobytu ve Finsku.

Dostupné z <https://www.vytvarnalitomysl.cz/cs/prehled-galerii/35-vytvarna-litomysl/13-rocnik-smetanovy-vytvarne-litomysle-2017/769-vzpominka-na-finsko>, citováno dne 19. února 2021.

¹¹ *Sklo* – Andrea Stašková, autorka se ve své současné tvorbě inspiruje hudbou Philipa Glasse, ve svém díle uplatňuje principy variace, vrstvení, prolínání a gradace. *Sklo* se v dílech Andrey Staškové stává nositelem jejích emocí, myšlenek a pocitů.

Dostupné z <https://www.vytvarnalitomysl.cz/cs/prehled-galerii/17-vytvarna-litomysl/12-rocnik-smetanovy-vytvarne-litomysle-2016/16-andrea-staskova-sklo>, citováno dne 19. února 2021.

¹² Dostupné z <https://www.stavbaweb.cz/galerie-pakosta-litomysl-15870/clanek.html>, citováno dne 6. března 2021.



13

¹³ Galerie Pakosta fotografie

Dostupné z https://upload.wikimedia.org/wikipedia/commons/a/a4/Budova_galerie_Pakosta%2C_Litomyšl_2019.jpg, citováno dne 7. února 2021.

White Gallery

White Gallery je nevelká stavba bílé barvy nacházející se v zákrutu říčky Desné v Osíku u Litomyšle. Galerii financoval a také provozuje Martin Janda. Stavba je zasazena do velmi romantického a příjemného přírodního prostředí. Jedná se o jednopodlažní stavbu s bílým skeletem, do kterého jsou zasazené velké skleněné plochy, takto byla budova navržena Jiřím Krejčíkem a Martinem Jandou¹⁴, kteří spolupracovali s Markem Tichých a Petrem Rohlíčkem¹⁵.

Stavba vznikla především za účelem uložení celoživotního díla malířky a grafičky Ludmily Jandové, která zemřela předčasně už v roce 2008 (stavba byla dokončena v roce 2010). Ludmila Jandová v Osíku žila a tvořila, pro galerii tedy neexistuje vhodnější poloha než právě tato. Krom díla Ludmily Jandové vlastní galerie ještě grafické listy od téměř 300 autorů, se kterými byla Ludmila Jandová v kontaktu, z toho vyplývá, že v galerii najdeme moderní umění pouze druhé poloviny 20. století.

Vzhledem k účelu stavby je v jejím jádře depozitář se specifickými klimatickými podmínkami¹⁶ navržený speciálně tak, aby chránil obrazy a grafické listy. Depozitář plní také funkci trezoru.¹⁷ Tato část budovy je doplněna ještě o badatelský prostor. Jádro budovy obíhá bílá chodba s průhledy do zahrady, která plní funkci galerie samotné.

Architektura galerie se typologicky inspirovává domy v přírodě první poloviny minulého století¹⁸. Architekt směřuje budovu na sever tak, aby do interiéru proudilo přímé jižní světlo. Louka, na které byla galerie postavena, je nedílnou součástí celého konceptu samotné galerie, společně se skleněnými plochami umožňuje spojení interiéru a okolní přírody.

¹⁴ Martin Janda je synem zesnulé umělkyně Ludmily Jandové, je investorem projektu.

Dostupné z <http://www.whitegallery.cz>, citováno 30. října 2020.

¹⁵ Dostupné z <https://lam.litomysl.cz/objekt/v-15-white-gallery>, citováno 30. října 2020.

¹⁶ Tyto specifické klimatické podmínky jsou zajišťovány speciálními teplotními čerpadly, které jsou umístěny mimo budovu tak, aby zde nebyla žádná možnost, jak papír uměleckých děl poškodit. Tento systém čerpadel se používá také v nemocnicích, kde ho najdeme jako součást jednotek intenzivní péče.

Dostupné z <https://procne.ihned.cz/c1-48522160-tajemstvi-bile-galerie>, citováno dne 6. března 2021.

¹⁷ Dostupné z <https://www.turistika.cz/mista/osik-u-litomysle-white-gallery-mala-vila-tugendhat-z-21-stoleti/detail>, citováno 6. března 2021.

¹⁸ Inspiraací této stavby byl architekt Ludwig Mies van der Rohe, konkrétněji dům, který navrhl pro chicagskou lékařku Edith Farnsworthovou v Planu v americkém státě Illinois. Inspiraci výše zmíněným architektem najdeme i v interiéru, kde se nacházejí křesla, která Mies van der Rohe navrhl pro pavilon v Barceloně.

Dostupné z <https://procne.ihned.cz/c1-48522160-tajemstvi-bile-galerie>, citováno dne 6. března 2021.



¹⁹ White Gallery - fotografie

Dostupné z https://commons.wikimedia.org/wiki/File:Os%C3%ADk_02.jpg, citováno dne 7. února 2021.

Hodnocení

Uvedené dva objekty představují novostavby intimních rozměrů. Vzhledem k výstavním účelům těchto staveb se vyznačují velkými skleněnými plochami poskytující dostatek přirozeného přírodního světla, které rovněž odkazují na jejich geometrizaci. Mají kubické tvary, estetickým prvkem je kombinace hmot - stěn, skleněných ploch či dalších materiálů.

Kostely

Kostel Boží lásky

Kostel Boží lásky se nachází v Budislavi, malebné obci rozkládající se na okraji přírodní rezervace Toulovcovy maštale nedaleko Litomyšle. Zdejší oblast postrádala svůj svatostánek až do 90. let dvacátého století²⁰, kdy samotný kostel vznikl. Mecenášem a jedním z investorů se stal budislavský rodák a místní podnikatel pan Jaroslav Vomáčka²¹, který stavbou kostela pověřil architektku Janu Vohralíkovou²², kostel vybudoval ve spolupráci s obcí Budislav, městem Litomyšl a Pardubickým krajem.

Autorka kostel zasadila poblíž centra obce do prostředí s pohádkovým výhledem. Samotný kostel se tyčí na půdorysu ve tvaru srdce, který odkazuje na zasvěcení – Boží lásky. U vchodu budovy najdeme věž s latinským křížem. Fasáda budovy je světlá a nijak zvlášť zdobená. Do fasády zasahují velká okna a střecha tvaru lipového listu.²³ Prostý interiér kostela je doplněn uměleckými díly lokálních autorů, kterými byli Karel Píšala²⁴, Petr Váňa²⁵ a Jiří Dudycha²⁶. Kostel byl po deseti letech slavnostně vysvěcen královehradeckým biskupem Dominikem Dukou. Výtvarně cenný je v tomto případě souzvuk přísných forem a přírodního prostředí.

²⁰Dostupné z <https://lam.litomysl.cz/objekt/v-07-kostel-bozi-lasky>, citováno 30. října 2020.

²¹ Stavbu začal iniciovat v roce 1994. Dostupné z https://svitavsky.denik.cz/zpravy_region/svatostanek-stavi-take-svitavsti-pravoslavni.html, citováno 20. února 2021.

²² Ing. Jana Vohralíková je architektka pocházející z Prahy, narozená v roce 1963. V roce 2014 se stala kvestorkou České zemědělské univerzity.

Dostupné z https://www.senat.cz/kancelar/organizace/utvary/kancler.php?ke_dni=15.9.2020&O=12, citováno dne 20. února 2021.

²³ Lípa zde nese též symboliku českého národního stromu.

²⁴ Karel Píša je umělecký kovář, který interiéru vytvořil kování.

Dostupné z <https://regiony.rozhlas.cz/kostel-v-budislavi-stoji-na-skale-ma-tvar-srdce-7435499>, citováno dne 6. března 2021.

²⁵ Petr Váňa (sochař, narozený 22. dubna 1965) vytvořil dominantu interiéru – kamenný opukový oltář.

Dostupné z <https://regiony.rozhlas.cz/kostel-v-budislavi-stoji-na-skale-ma-tvar-srdce-7435499>, citováno dne 6. března 2021.

²⁶ Jiří Dudycha (litomyšlský umělec, narozen 21. října 1941) – keramické ztvárnění křížové cesty na stěnách.

Dostupné z <https://regiony.rozhlas.cz/kostel-v-budislavi-stoji-na-skale-ma-tvar-srdce-7435499>, citováno dne 6. března 2021.



27

²⁷ Kostel Boží lásky fotografie

Dostupné z [https://commons.wikimedia.org/wiki/File:Budislav\(okrSvitavy\)-kostel-Bož%C3%AD-lásky2015f.jpg](https://commons.wikimedia.org/wiki/File:Budislav(okrSvitavy)-kostel-Bož%C3%AD-lásky2015f.jpg), citováno 7. února 2021.

Interpretace interiéru kostela Nalezení sv. Kříže

Investorem rekonstrukce interiéru kostela Nalezení sv. Kříže, který se nachází na zámeckém návrší jenom pár kroků od litomyšlského zámku, bylo Město Litomyšl. Tato rekonstrukce byla dokončena v roce 2014 podle návrhu z Ateliéru Štěpán²⁸ jako jeden z dílčích bodů rozsáhlého, složitého a nákladného projektu revitalizace Zámeckého návrší²⁹.

Kostel Nalezení sv. Kříže se na počátku devadesátých let minulého století nacházel ve velmi žalostném stavu, který byl způsoben nedostatkem péče let minulých. Klíčem k rekonstrukci takto zničeného kostela se stala jeho historie.

Autoři se o objektu vyjádřili takto: „*Jako by se zde setkávala masivnost hmoty s její dočasností, velikost myšlenek s jejich křehkostí, budování s ničením. Svým způsobem je zde zapsán i souboj křesťanství s komunismem.*“³⁰

Původní kostel byl vystavěn v první polovině osmnáctého století (1719-1726) italským architektem Giovannim Battistou Alliprandim a českým architektem Františkem Maxmiliánem Kaňkou v duchu radikálního baroka pro piaristický řád, stavbu financoval tehdejší majitel litomyšlského panství František Václav z Trautmansdorfu³¹. Architekti v rámci rekonstrukce interiéru ubírají některé prvky radikálního baroka tak, aby vynikla architektura samotného kostela a zároveň poukazují na bohatou historii. Po rekonstrukci nesou stěny kostela šedou barvu, šedá barva dobře lomí světlo, čímž je kresba architektury více patrná, šedé stěny také nesou lehce sametový vzhled a lehce se měnící odstín. Na šedé výmalbě také dobře vyniká veškerý mobiliář. V pískovcové podlaze se zrcadlí bronzové destičky připomínající důležité milníky dějin stavby.

²⁸ (Vanda Štěpánová, Marek Štěpán, Barbora Barathová, Tomáš Jurák, Hana Myšková, Jakub Staník)

Dostupné z <http://www.atelier-stepan.cz/projekty/#menu-category-3>, citováno 16. listopadu 2020.

²⁹ V rámci projektu revitalizace Zámeckého návrší byl opraven zámecký pivovar, jízdárna, kočárovna, stáj, konírna, piaristická kolej, piaristický kostel, park, první a druhé nádvoří a předzámčí. Na projektu se podílely celkem čtyři architektonické týmy. Celková revitalizace vyšla na 412 milionů korun, jednalo se o největší investiční projekt v historii celé Litomyšle. Investice byla hrazena z evropského Integrovaného operačního programu. Zámecké návrší bylo slavnostně otevřeno v neděli 14. září 2014.

Dostupné z <https://www.stavbaweb.cz/litomysl-otevrela-opravene-zamecke-navrsi-11402/clanek.html>, citováno dne 6. března 2021.

³⁰ Vanda Štěpánová (narozena 1970), Marek Štěpán (narozen 9. srpna 1967)

Dostupné z <https://lam.litomysl.cz/objekt/01-8a-rekonstrukce-kostela-nalezni-sv-krize>, citováno dne 16. listopadu 2020.

³¹ *Piaristé a jejich odkaz ve stavební architektuře a zahradách*, Přednášky z odborného semináře konaného v Olomouci ve dnech 17.-18. září 2014, Národní památkový ústav územní odborné pracoviště v Olomouci. Oldřich Kašpar, Když staré knihy vyprávějí, Litomyšl 2005. Doc. Augustin Alois Neumann, Piaristé a český barok, Olomouc 1933.

V kostele přibyla řada zajímavých prvků, jež jeho využití kostela značně rozšiřují. Jedním z těchto prvků je ocelová lávka spojující prostory expozice³², díky které přibyla kostelu nová kulturní funkce. Lávka symbolicky představuje přechod mezi Starým a Novým zákonem v expozici sakrálního umění. Novými architektonickými prvky jsou také kovové vstupy do Valdštejnské rodové krypty, jež byla přizpůsobena pro výstavní účely. Krypta je ovšem zatím užívána pouze příležitostně. V místě vchodu do rodové hrobky je v podlaze vložen elektricky otevíraný bronzový vstup propojený s dílem Václava Ciglera³³.

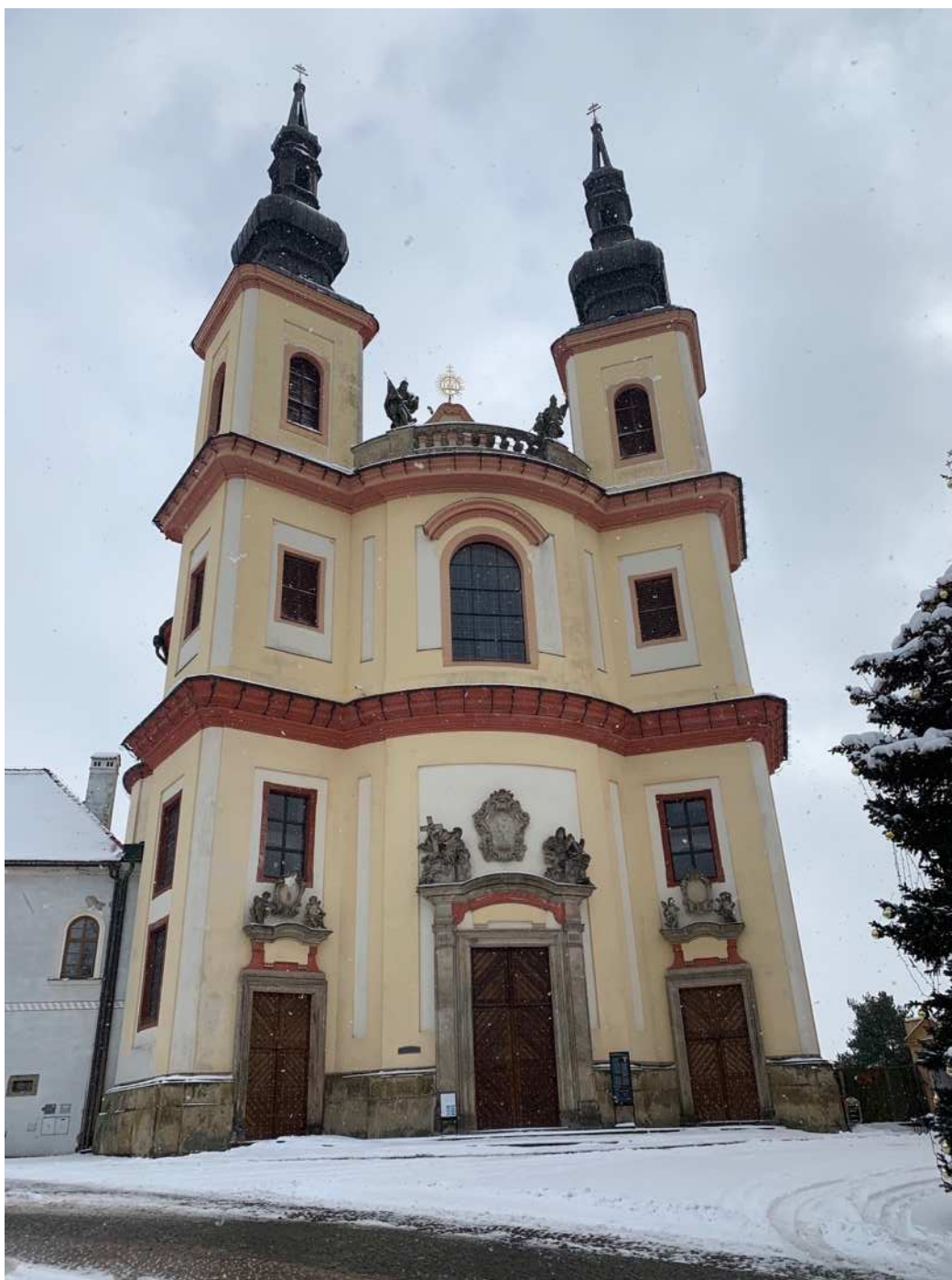
Nově vzniknuvším prvkem je také vyhlídková terasa³⁴ rozkládající se v průčelí kostela. Od výhledu na město z této terasy dělí návštěvníky točité schodiště, jež je též novým prvkem rekonstrukce.

³² Bez této lávky by bylo nutné sestoupit 12 m po schodech dolů a zpět nahoru. Citováno dne 28. prosince 2020, Anežky Leberové, Bakalářská práce, *Kostel Nalezení sv. Kříže v Litomyšli a jeho rekonstrukce*, Praha 2016. Universita Karlova, katolická teologická fakulta.

³³ Václav Cigler se narodil 21. dubna 1929 ve Vsetíně.

Dostupné z <https://www.pametnaroda.cz/cs/cigler-vaclav-1929>, citováno dne 27. února 2021.

³⁴Dostupné z <https://lam.litomysl.cz/objekt/01-8a-rekonstrukce-kostela-nalezni-sv-krize>, citováno dne 29. prosince 2020.



³⁵ Kostel Nalezení sv. Kříže - fotografie autor

Modlitebna církve bratrské



36

Modlitebna církve bratrské je splněním téměř stoletého přání této církve, neboť až do roku 2010 církev bratrská svou reprezentativní modlitebnu neměla³⁷. Modlitebna je církevním objektem od architekta Zdeňka Fránka³⁸, jež v soutěži o tento objekt nejlépe splnil zadané motto- „*Bože tvé milosrdenství až k nebi sahá, až do mraků tvoje věrnost*“³⁹. “

Stavba se nachází v Moravské ulici vedle hlavní silnice⁴⁰, tento pozemek církvi věnovalo město Litomyšl. Architekt využil sklonu parcely a stavbu částečně zasadil do terénu, což velmi

³⁶ Fotografie

Dostupné z <https://stavba.tzb-info.cz/architektura-staveb/10718-modlitebna-sboru-cirkve-bratske-v-litomysli>, citováno 6. března 2021.

³⁷ Až do roku 2010 sídlila církev ve vile poblíž litomyšlského vlakového nádraží.

³⁸ Zdeněk Fránka se narodil 26. srpna 1961 v Boskovicích.

Dostupné z <https://lam.litomysl.cz/architekt/196-zdenek-franek>, citováno dne 27. února 2021.

³⁹ Žalm 57, 11

Dostupné z <http://www.biblenet.cz/b/Ps/57>, citováno dne 20. února 2021.

⁴⁰Dostupné z <https://www.archiweb.cz/b/modlitebna-cirkve-bratske-v-litomysli>, citováno dne 29. prosince 2020.

pomohlo, jak akustickým podmínkám, jež byly vzhledem k blízkosti silnice značně zhoršené, tak objemu stavby. O kontrast stavby se starají použité materiály – surový beton a křehké sklo.

Střecha budovy představuje koncept cest stoupajících vzhůru směrem ke skleněnému kříži na jejím konci jako symbolu víry v Boha.

Budova modlitebny plní náboženskou, kulturní i obytnou funkci. V hlavní části najdeme modlitební sál, vestibul a dvě klubovny, v horním patře se nachází byt pro kazatele. Tento jednoduchý celek povznáší umělecká díla Karla Malicha⁴¹ a Václava Ciglera⁴². Z rukou Václava Ciglera pochází dominanta celé stavby, kterou se stal skleněný kříž umístěný nad vchodem, skládající se z deseti vrstev optického skla. Tento kříž se nachází v nejvyšším bodě střechy, jež se svažuje tak, že se současně stává cestou k onomu kříži. Karel Malich dotvořil interiér kostela, v modlitebním sále najdeme jeho dílo Stůl Páně a kazatelnu s oltářní plastikou symbolizující vítězství světla nad tmou.

⁴¹ Karel Malich se narodil 18. října 1924 v Holicích.

Dostupné z <https://www.zdeneksklenar.cz/umelci/karel-malich>, citováno dne 27. února 2021.

⁴²Dostupné z <https://lam.litomysl.cz/objekt/05-1222-modlitebna-cirkve-bratske>, citováno 29. prosince 2020.

Hodnocení

Církevní objekty v Litomyšli posledních třech dekad jsou novostavby i stavby zrekonstruované, které proměňují původní funkci objektu podle nových požadavků doby. Novostavby církevních objektů vznikaly stejně jako v dobách minulých pro setkávání věřících a společnou realizaci příslušného kultu prvotní náboženskou myšlenkou. Rozdílem oproti časům minulým je samotná funkce těchto objektů, krom náboženské funkce, kterou s sebou církevní objekty neodmyslitelně nesou, se kostely v posledních třiceti letech mění i na kulturní místa sloužící i k jiným než náboženským účelům.

Kostel, jež byl rekonstruovaný si ponechal svou původní stavbu. V kontrastu s nimi jsou ty nově vznikající moderními budovami, a to jak tvarově tak materiálově. V případě jedné novostavby se jedná o pravoúhlou stavbu, druhá novostavba se vyznačuje neobvyklým půdorysem. Jejich společným rysem je geometrická forma.

Školy

II. základní škola

Budova II. základní školy⁴³ od architekta Radima Bárty se nachází na parcele při ulici T. G. Masaryka⁴⁴. Vznik této budovy byl podmíněn nedostatkem místa v prostorách škol stávajících. Vzhledem k době, kdy stavba vznikala⁴⁵, se mělo původně jednat o typizovanou panelovou výstavbu⁴⁶, k čemuž díky politicko-společenským změnám roku 1989 nedošlo a projekt byl v průběhu stavby pozměněn. Půdorys a členění budovy bylo uzpůsobeno atypickému pozemku, na kterém budova vyrostla a v jejím vzhledu se odráží její víceúčelovost. Budova se skládá z několika traktů navzájem propojených chodbami.⁴⁷ Stavba začala zadní částí budovy, která odpovídá původním plánům, oproti ní přední část budovy, jejíž plány byly v průběhu výstavby přepracovány, má v kontrastu se zadní částí budovy dramatictější vzhled. Tento dramatický vzhled zajišťuje budově lichoběžníkový štít se segmentovou střechou či otevřené venkovní schodiště.

Budova školy je tedy velmi členěnou stavbou s neobvyklou fasádou, již tvoří červený keramický obklad v kombinaci se světlou omítkou.

⁴³ Také nazývána jako základní škola „U Školek“

⁴⁴ Dostupné z <https://lam.litomysl.cz/objekt/04-1117-ii-zakladni-skola>, citováno dne 30. prosince 2020.

⁴⁵ Datace: 1987–1990 (P) 1990–1993 (R) Dostupné z <https://lam.litomysl.cz/objekt/04-1117-ii-zakladni-skola>, citováno dne 30. prosince 2020.

⁴⁶ Zuzana Kastnerová, Diplomová práce Architektonický a urbanistický vývoj Litomyšle ve 20. století, Praha 2015. Citováno dne 31. prosince 2020, dostupné z https://dspace.cuni.cz/bitstream/handle/20.500.11956/66752/DPTX_2010_2_11260_0_315624_0_110118.pdf?sequence=1&isAllowed=y.

⁴⁷ Těmito traktů jsou pavilon učebnový, tělocvičný, stravovací, objekty kotelen a dílen. Dostupné z <https://lam.litomysl.cz/objekt/04-1117-ii-zakladni-skola>, citováno 31. prosince 2020.



48

⁴⁸ II. základní škola „U Školek“ - fotografie autor

III. základní škola

Projekt na výstavbu budovy třetí základní školy vyhráli se svým neofunkcionalistickým návrhem architekti Aleš Burian⁴⁹ a Gustav Křivinka⁵⁰. Budova školy⁵¹ je jednoduchým architektonickým objektem, jehož hlavní roli hrají geometrické tvary.⁵² Architekti Burian a Křivinka pocházejí z Brna, tudíž je jim blízká brněnská meziválečná funkcionalistická architektura, na kterou budovou III. základní školy v Litomyšli navázali.

Křídla budovy jsou uspořádána do písmene U, které se rozvírá směrem ke stráni⁵³, kde vzniká dvůr s výtvarně pojatým dlážděním a tribunami zasazenými do terénního reliéfu. Komplex budovy⁵⁴ je dotvořený samostatně stojící tělocvičnou, která v době mimo výuku slouží také jako městská sportovní hala.

Na fasádě s puristickým vzhledem⁵⁵ jsou patrná mimořádně velká okna, ta jsou na jednotlivých fasádách rozličně členěná. Tato okna zajišťují v budově dostatek světla a zároveň umožňují výhled na historické jádro města.⁵⁶ Zvláštností je v budově architektonické řešení šaten. Namísto centrálních šaten v přízemí jsou v budově přítomné šatnové boxy u jednotlivých kmenových učeben.

Budova školy vyhrála v roce 1999 čestné uznání Gran Prix⁵⁷ obce architektů v kategorii novostavba.

⁴⁹ Aleš Burian se narodil 29. ledna 1956 v Brně. Dostupné z <https://www.archicakes.cz/cs/ales-burian>, citováno dne 26. února 2021.

⁵⁰ Gustav Křivinka se narodil 27. října 1961 v Brně. Dostupné z <https://lam.litomysl.cz/architekt/226-gustav-krivinka>, citováno dne 26. února 2021.

⁵¹ Architektonická soutěž proběhla roku 1994. Citováno 31. prosince 2020, dostupné z https://dspace.cuni.cz/bitstream/handle/20.500.11956/66752/DPTX_2010_2_11260_0_315624_0_110118.pdf?sequence=1&isAllowed=y.

⁵² Dostupné z <https://www.burian-krivinka.cz/atelier/>, citováno dne 1. ledna 2021.

⁵³ Dostupné z <https://lam.litomysl.cz/objekt/04-1145a-iii-zakladni-skola>, citováno dne 1. ledna 2021.

⁵⁴ Budovu tvoří 15 učeben, aula a klubovny pro mimoškolní činnost. Dostupné z <https://lam.litomysl.cz/objekt/04-1145a-iii-zakladni-skola>, citováno dne 1. ledna 2021.

⁵⁵ Dostupné z <https://lam.litomysl.cz/objekt/04-1145a-iii-zakladni-skola>, <http://fast10.vsb.cz/studijni-materialy/saau/moderna-purismus-futurismus.html>, citováno dne 1. ledna 2021.

⁵⁶ Dostupné z <https://www.archiweb.cz/b/iii-zakladni-skola-a-mestska-sportovni-hala>, citováno dne 1. ledna 2021.

⁵⁷ Dostupné z <https://lam.litomysl.cz/objekt/04-1145a-iii-zakladni-skola>, citováno dne 1. ledna 2021.



58

⁵⁸ III. základní škola - fotografie autor

Rekonstrukce budovy Restaurátorské fakulty Univerzity Pardubice



59

Budova restaurátorské školy se nachází v Jiráskově ulici jenom pár kroků od litomyšlského zámku. Samotná restaurátorská škola vznikala právě v Litomyšli díky iniciativě majitele a nakladatele Nadace Paseka Ladislava Horáčka.⁶⁰

Budova školy vznikla rekonstrukcí barokního tzv. Roubínkova zámeckého domu, který přiléhá k Červené věži⁶¹, tuto budovu získala Nadace Paseka od města Litomyšl za symbolickou jednu korunu. Projekt proměny barokního domu do podoby dnešní restaurátorské školy vypracoval architekt Mikuláš Hulec⁶² ve spolupráci s Evou Antošovou. Předmětem projektu byla rekonstrukce barokní budovy a Červené věže, vybudování ateliérů ve dvoře komplexu.

V barokní budově vznikly prostory pro kancelářské zázemí, učebny, kabinety a ateliér restaurování papíru. Novostavba, jež vznikla ve dvoře, představuje prostory pro chemicko-

⁵⁹ Restaurátorská škola - fotografie

Dostupné z [https://commons.wikimedia.org/wiki/File:Městský_dům_-_restaurátorská_škola_\(Litomyšl\)_02.JPG](https://commons.wikimedia.org/wiki/File:Městský_dům_-_restaurátorská_škola_(Litomyšl)_02.JPG), citováno 7. února 2021.

⁶⁰ Ladislav Horáček (17. června 1947 – 21. července 2015) byl také vlastníkem Portmonea, které bylo na konci minulého století restaurováno. Právě díky tomu, byla v roce 1993 založena nástavbová soukromá škola restaurování a konzervačních technik. V roce 2005 byla připojena k Univerzitě Pardubice jako samostatná Fakulta restaurování.

Dostupné z <https://lam.litomysl.cz/objekt/03-3-rekonstrukce-arealu-restauratorske-skoly>, citováno 1. ledna 2021.

⁶¹ Červená věž je součástí pozdně gotického opevnění města. Dostupné z <https://lam.litomysl.cz/objekt/03-3-rekonstrukce-arealu-restauratorske-skoly>, citováno 2. ledna 2021.

⁶² Architekt zaměřující se na úpravy historických objektů, velmi úzce s restaurátory spolupracuje. Dostupné z <https://lam.litomysl.cz/objekt/03-3-rekonstrukce-arealu-restauratorske-skoly>, citováno 2. ledna 2021.

technologickou laboratoř, ateliér restaurování kamene a nástěnné malby. V podkroví novostavby, jehož výraznými prvky jsou repasované krovy a velké množství střešních oken, vznikl ateliér výtvarné přípravy.

Zatímco u barokního domu rekonstrukce s pokorou respektuje dobové barokní prvky⁶³, novostavba svůj vzhled podřizuje potřebám školy. Novostavba školy disponuje velkými prosklenými stěnami, které zajišťují dostatek přírodního světla a zároveň umožňují transport uměleckých děl v rámci sochařského ateliéru. Novostavba přiléhá k původní barokní budově tak, že mezi nimi vzniká společensko-pracovní dvůr.

Novostavbu charakterizuje režné cihlové zdivo⁶⁴, barokní budova je pokryta hladkou fasádou.

⁶³ Zuzana Kastnerová, Diplomová práce Architektonický a urbanistický vývoj Litomyšle ve 20. století, Praha 2015. Strany 55-56. Dostupné z https://dspace.cuni.cz/bitstream/handle/20.500.11956/66752/DPTX_2010_2_11260_0_315624_0_110118.pdf?sequence=1&isAllowed=y, citováno dne 2. ledna 2021.

⁶⁴ Dostupné z <https://lam.litomysl.cz/objekt/03-3-rekonstrukce-arealu-restauratorske-skoly>, citováno dne 2. ledna 2021.

Hodnocení

Od roku 1990 až doposud vznikají v Litomyšli v rámci školních budov převážně novostavby. Tyto novostavby podřizují svůj vzhled do značné míry vzdělávací funkci, k níž slouží. Jedná se o budovy, jež jsou prosvětlené velkým množstvím skleněných ploch, rovněž se v nich nešetří prostorem. Právě dostatek prostoru by mohl být v kontrastu s kulturními objekty, kde se rovněž pracuje se světlem, nicméně s prostorem se šetří.

Společným prvkem dvou litomyšlských škol, II. základní školy a novostavby restaurátorské školy je fasáda v cihlových tónech a jejich neobvyklý půdorys. Každá ze zmíněných škol pochází od jiného architekta.

Sportovní objekty

Městská sportovní hala

Budova městské sportovní haly slouží také jako tělocvična III. základní litomyšlské školy, jejímž komplexem je nedílnou součástí. Tato budova uzavírá shora komplex školy. Projekt sportovní haly vytvořili stejně jako projekt III. základní školy architekti Gustav Křivinka⁶⁵ a Aleš Burian⁶⁶ se stejnou myšlenkou transparentnosti⁶⁷.

Sportovní hala má dva přístupy, jeden je díky prosklenému koridoru vedoucí ze severního křídla školy a druhý boční přístupný z ulice. Budova se rozkládá na obdélníkovém půdorysu, který je po svém obvodu následován proskleným pásem. Ten zajišťuje budově samotné dojem odlehčenosti a interiéru dostatek přírodního světla.

Budova městské sportovní haly se vyznačuje svým osobitým řešením akustických podmínek. Optimální akustické podmínky zajišťují netradičně vyzděné vnitřní stěny, jež jsou vyzděné děrovanými půdovkami.⁶⁸ Optimální akustické podmínky jsou vzhledem k blízkosti školy velmi důležité, neboť tribuna, která je v hale umístěna, dokáže pojmout až 200 diváků⁶⁹.

⁶⁵ Gustav Křivinka se narodil 27. října 1961 v Brně. Dostupné z <https://lam.litomysl.cz/architekt/226-gustav-krivinka>, citováno dne 26. února 2021.

⁶⁶ Aleš Burian se narodil 29. ledna 1956 v Brně. Dostupné z <https://www.archicakes.cz/cs/ales-burian>, citováno dne 26. února 2021.

⁶⁷Dostupné z <https://lam.litomysl.cz/objekt/04-1145b-mestska-sportovni-hala>, citováno 3. ledna 2021.

⁶⁸ Půdovky jsou nízké cihly s okrouhlými otvory, jež se původně používaly pro podlahy půd. Toto neobvyklé řešení stěn přidává budově uměleckou hodnotu. Dostupné z <https://lam.litomysl.cz/objekt/04-1145b-mestska-sportovni-hala>, citováno dne 3. ledna 2021.

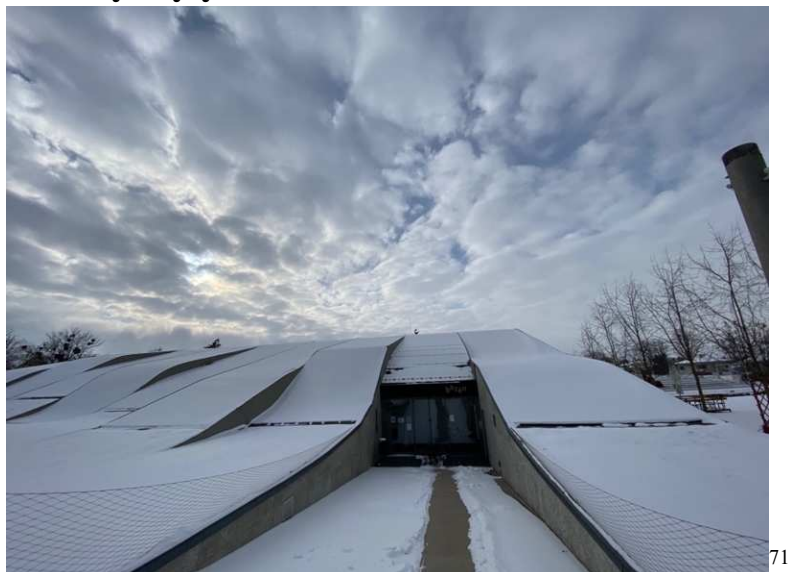
⁶⁹Dostupné z <https://www.litomysl.cz/moderni-architektura/mestska-sportovni-hala/>, citováno dne 3. ledna 2021.



70

⁷⁰ Fotografie autor

Městský krytý bazén



Investorem projektu městského bazénu bylo město Litomyšl, jež pro něj vybralo DRNH⁷² architektky. Budova bazénu je ve vymezeném období první architektonickou zvláštností. Architektonické projekty před tímto se držely duchu neofunkcionalismu a minimalismu, což zde pravdou rozhodně není.

⁷³Autoři tohoto projektu jsou známí svým vztahem ke krajině, čemuž není jinak ani v Litomyšli. Hala krytých bazénů je schována pod expresionistickými pruhy podobající se vlnám ⁷⁴, jež už z exteriéru napovídají účel budovy. Budova dokonale splývá s okolním prostředím, vykopaná zemina byla použita na překryv budovy, což krom designového hlediska prospívá i izolaci budovy. Vstup do budovy je též nenápadný, je zahloubený pod úroveň chodníku, se kterým ho spojuje pomalu se snižující rampa.

Interiér bazénu tvoří přes dvě podlaží převýšená bazénová hala ⁷⁵, která se vyznačuje velkými skleněnými stěnami, díky nimž přímo komunikuje s funkcionalistickou plovárnou a malou zahrádkou nacházející se v bezprostřední blízkosti. Tvar haly je určen stropem, který odpovídá sklonu střechy, strop je též charakteristický příznanými dřevěnými vazníky. Stěny, jež nejsou skleněné, jsou vybudovány z pohledového betonu, který je ozvláštněn bedněním

⁷¹ Městský bazén - fotografie autor

⁷² DRNH – Antonín Novák, Radovan Smejkal, Radek Štefka, Petr Valenta, sídlo Průchodní 2 Brno
Dostupné z <https://lam.litomysl.cz/objekt/03-1221a-mestsky-bazen>, citováno dne 10. ledna 2021.

⁷³Dostupné z <https://www.archiweb.cz/b/kryty-plavecky-bazen-v-litomysli>, citováno dne 10. ledna 2021.

⁷⁴ Tyto vlny jsou částečně oplechované a částečně zatravněné. Dostupné z <https://lam.litomysl.cz/objekt/03-1221a-mestsky-bazen>, citováno dne 10. ledna 2021.

⁷⁵ V této hale se nachází plavecký bazén, neplavecký bazén, bazén vířivky, venkovní výplavový bazén a parní kabina. Dostupné z <http://www.bazen-litomysl.cz/obazenu.php>, citováno dne 10. ledna 2021.

z dřevotřískových desek. Celý interiér dotváří černá žulová dlažba. ⁷⁶Lehce mimo stavbu se nalézá tobogán, jež je zasazen ve schodišťové věži.

⁷⁶ Architekti z počátku tento prvek budovy v projektu nechtěli, neodpovídá jejich koncepci zasadit stavbu do krajiny.

Dostupné z <https://lam.litomysl.cz/objekt/03-1221a-mestsky-bazen>, citováno dne 10. ledna 2021.



77

⁷⁷ Městský bazén (pohled z boku) - fotografie autor

Městský stadion Černá hora



Sportovní areál na Černé hoře byl vybudován na počátku druhého tisíciletí podle projektu architektonické kanceláře Burian –Křivinka⁷⁹. V rámci tohoto projektu proběhla rekonstrukce⁸⁰ stadionu stávajícího, který byl doplněn o nové divácké tribuny.

Nejvýraznějším zásahem se staly nově vystavěné tribuny s originálním zastřešením ve tvaru stanu.⁸¹ Tato novostavba s obdélníkovým půdorysem poskytuje prostor pro 528 sedících a 100 stojících diváků. Mimo prostoru pro diváky tribuny zahrnují prostory hygienické a technické zázemí, kancelář, ošetřovnu a garáže techniky pro údržbu stadionu. Budova stadionu je tvořena železo-betonovým tělem, v přízemí je obložena modřínovými lamelami. Tribuny jsou přístupné dokonce díky třem schodištím⁸². Prostor hlediště je proti povětrnostním podmínkám chráněn zástěnou z kaleného skla. Hlediště je tvořeno z různobarevných židlíček⁸³, které vytvářejí optické rozčlenění rozsáhlé plochy. Areál je využíván pro míčové hry, atletiku a tělesnou východu žáků místních škol.

⁷⁸ Fotografie

Dostupné z https://www.litomysl.cz/sportoviste/mestsky_stadion_cerna_hora, citováno dne 26. února 2021.

⁷⁹Dostupné z <https://lam.litomysl.cz/objekt/03-1061a-mestsky-stadion-cerna-hora>, citováno dne 10. ledna 2021.

⁸⁰ V rámci rekonstrukce vznikl nový běžecký ovál, travnatá plocha fotbalového hřiště byla vybavena závlahovým systémem, vznikly zde nové komunikace, vrhačský kruh, stožáry na vlajky a olympijský oheň, přibylo nové zábradlí a lavičky.

Dostupné z <https://lam.litomysl.cz/objekt/03-1061a-mestsky-stadion-cerna-hora>, citováno dne 10. ledna 2021.

Dostupné z <http://www.archtex.cz/clanky/konstrukce2.pdf>, citováno dne 10. ledna 2021.

⁸¹Dostupné z <https://www.archiweb.cz/b/tribuna-mestskeho-stadionu-cerna-hora>, citováno dne 10. ledna 2021.

⁸² Tato schodiště se nacházejí na levé i pravé straně a ve středu.

Dostupné z <https://lam.litomysl.cz/objekt/03-1061a-mestsky-stadion-cerna-hora>, citováno dne 10. ledna 2021.

⁸³ Jedná se o žlutou, červenou a zelenou variantu plastu. Dostupné z <https://lam.litomysl.cz/objekt/03-1061a-mestsky-stadion-cerna-hora>, citováno dne 10. ledna 2021.

Rekonstrukce zimního stadionu



Zimní stadion se nachází v Litomyšli v ulici U Plovárny, kde byl v roce 1977⁸⁵ vybudován. Nicméně historie toho zimního sportu v Litomyšli sahá již do třicátých let minulého století⁸⁶, od této doby totiž v Litomyšli existovala ledová plocha k těmto účelům určená. Zimní stadion jako takový byl vybudován v roce 1977⁸⁷, kdy jej tvořilo nezastřešené kluziště a budovy k němu přiléhající, ve kterých se nachází zázemí.

⁸⁸Rekonstrukci stadionu zahájili již v roce 1999 architekti Ladislav Syrový a Vladimír Krátký, podle jejich projektu přibylo nové zázemí stadionu. Jedná se o budovu sloužící jako nové zázemí stadionu, jež se vyznačuje dřevěným provedením, sedlovou střechou a bílými čtvercovými okny. Tuto rekonstrukci doplnil v roce 2001 nový podnět k vytvoření tribun a zastřešení kluziště. Rekonstrukci architektů Syrového a Krátkého tedy v roce 2001 doplnili brněňští architekti Gustav Křivinka a Aleš Burian. Tito architekti navrhli dokončení zimního stadionu v moderním a civilním duchu, projekt stadionu plně respektuje jeho účel.

Stadion se na svém exteriérovém povrchu vyznačuje polykarbonátovou slupkou, která jednak celému interiéru poskytuje dostatek přírodního světla, tak jednak svým vzhledem již

⁸⁴ Zimní stadion - fotografie

Citováno dne 7. února 2021, dostupné z https://commons.wikimedia.org/wiki/File:Zimn%C3%AD_stadion_v_Litomyšli.JPG.

⁸⁵Dostupné z <https://www.archiweb.cz/b/zastreseni-zimniho-stadionu-v-litomyslji>, citováno dne 17. ledna 2021.

⁸⁶Dostupné z <https://lam.litomysl.cz/objekt/03-1061b-rekonstrukce-a-zastreseni-zimniho-stadionu>, citováno dne 17. ledna 2021.

⁸⁷Dostupné z <https://www.archiweb.cz/b/zastreseni-zimniho-stadionu-v-litomyslji>, citováno dne 17. ledna 2021.

⁸⁸Dostupné z <https://lam.litomysl.cz/objekt/03-1061b-rekonstrukce-a-zastreseni-zimniho-stadionu>, citováno dne 17. ledna 2021.

zvenčí důvtipně upozorňuje na led skrývající se za ní. Jediným výrazně barevným prvkem jsou červené vstupy.

Sportovní hala



Sportovní hala vyrostla v Litomyšli na přelomu 20. a 21. století⁹⁰ ve svahu údolí Líbánky. Sportovní hala je svou dispozicí uzpůsobena pro tenis, squash a bowling⁹¹. Budova sportovní haly je nenápadnou stavbou industriálního vzhledu, jež byla postavena podle projektu brněnských architektů Petra Hrušky⁹² a Petra Pelčáka⁹³. Sami architekti stavbu vzhledově přirovnávají ke „kontejneru“.

Budova je obložena šedým sendvičovým pláštěm z cementotřískových.

desek, tento plášť přechází do štítu nízké sedlové střechy. Fasáda je rozčleněna dubovými latěmi, jež jsou vsazeny do prostoru mezi jednotlivými deskami. Ve fasádě se nachází velká pásová okna, jež kromě dostatku přírodního světla interiéru zajišťují též panoramatické výhledy na dominanty města.

⁸⁹ Sportovní hala - fotografie

Dostupné z https://commons.wikimedia.org/wiki/File:Petr_Kvicala_-_sportovni_hala_v_Litomysli.JPG, citováno dne 7. února 2021.

⁹⁰ Stavba byla dokončena v roce 2001. Dostupné z <https://lam.litomysl.cz/objekt/03-1061b-rekonstrukce-a-zastreseni-zimniho-stadionu>, citováno dne 17. ledna 2021.

⁹¹ Dostupné z <https://lam.litomysl.cz/objekt/03-1061b-rekonstrukce-a-zastreseni-zimniho-stadionu>, https://www.litomysl.cz/moderni_architektura/tenisova_hala_s_bowlingem/, citováno dne 17. ledna 2021.

⁹² Petr Hruška se narodil 26. září roku 1955 v Brně. Dostupné <http://www.hrusa-atelierbrno.cz/hrusa-spol/>, citováno 27. února 2021.

⁹³ Petr Pelčák se narodil 3. května 1963 v Brně. Dostupné z <https://lam.litomysl.cz/architekt/249-petr-pelcak>, citováno dne 27. února 2021.

V kontrastu s vnějším vzhledem budovy je její interiér, neboť právě zde najdeme řadu pestrobarevných detailů. Interiér se skládá z přírodních materiálů⁹⁴ a jeho vzhled se vyznačuje abstraktními malbami Petra Kvíčaly.⁹⁵

Kolmo k hlavní budově sportovní haly byla přistavěna přízemní bowlingová hala. Tato část stavby byla obložena dřevotřískovými deskami, které časem změnilly barvu do šeda⁹⁶, takže ladí s povrchem zbylých částí budovy. U vstupu do bowlingové haly je situována jediná exteriérová malba v červeno-bílých tónech Petra Kvíčaly.

V rámci projektu stavby vzniklo také schodiště od budovy ke spodní příjezdové cestě, jehož stěny jsou zpevněny gabiony.

⁹⁴ Dřevoštěpkové desky, dřevo, hliník, přírodní linoleum. Dostupné z <https://lam.litomysl.cz/objekt/03-1061b-rekonstrukce-a-zastreseni-zimniho-stadionu>, citováno dne 17. ledna 2021.

⁹⁵ Petr Kvíčala je český pedagog a abstraktní malíř. Narodil se 20. ledna 1960 ve Svitavách. Na přelomu 80. a 90. let byl průkopníkem v prosazování a užívání ornamentu. Jeho tvorba je ve spojení s architekturou velmi známá. Mimo to je známý svou tvorbou ve spolupráci se švédskou firmou IKEA.

Dostupné z <https://petr-kvicala.com/petr-kvicala/about-petr-kvicala/>, https://cs.wikipedia.org/wiki/Petr_Kv%C3%AD%C4%81ala, citováno dne 17. ledna 2021.

⁹⁶Dostupné z <https://lam.litomysl.cz/objekt/03-1061b-rekonstrukce-a-zastreseni-zimniho-stadionu>, citováno dne 17. ledna 2021.

Hodnocení

Architektura budov určených ke sportovním účelům většinou plně respektuje příslušný účel budov a potřeby sportu. Všechny tyto budovy, až na jednu, jsou vystavěny v minimalistickém duchu. Jediná stavba, která do zmíněného konceptu nezapadá je budova městského bazénu, neboť její vzhled zaujme již zvenčí svou nevšedností.

Klíčovými osobami architektů v architektuře této kategorie jsou bezpochyby Gustav Křivinka a Aleš Burian, neboť stavby pocházející právě z jejich architektonické kanceláře jsou nejčtenější.

Úpravy veřejných prostor

Podloubí v budově České pošty

Podloubí v budově České pošty se stalo dnes již nedílnou součástí Smetanova náměstí i přesto, že vzniklo až v roce 2003⁹⁷. Projekt vypracoval architekt Josef Pleskot⁹⁸ ve spolupráci s Isabelou Glosseovou. Budova pošty byla v Litomyšli postavena v roce 1858, jednalo se o dvoupatrovou velmi minimalistickou budovu bez zvláštních detailů. Právě pro svůj minimalismus byla tato budova v průběhu let minulých kritizována. Ve třicátých letech minulého století byla pošta modernizována, budově samotné přibylo jedno patro. Na tuto modernizaci navázal až v roce 2003 architekt Josef Pleskot, který svým projektem řeší problém propojení Smetanova a Komenského náměstí v místě pošty. Do této přestavby byl v těchto místech pouze velmi úzký chodník, který se téměř stával součástí silniční komunikace. Tímto podloubím tedy vznikla tak potřebná pěší zóna.

Podloubí se nevyznačuje žádnými zvláštnostmi, a tak zcela přirozeně zapadá do budovy pošty, působí dojmem jako by bylo součástí budovy odjakživa, působí přirozeně. Estetické kvality spočívají v přísné a věcné střízlivosti tvarů. Jednotlivé průchody v podloubí velmi přesně následují okna v přízemí budovy.

⁹⁷Dostupné z <https://lam.litomysl.cz/objekt/01-vp1-podloubi-v-budove-ceske-posty>, citováno dne 18. ledna 2021.

⁹⁸Josef Pleskot (narozen 3. prosince 1952 v Přísku) patří od 90. let 20. století mezi nejuznávanější české architekty. Od roku 1991 vede v pražských Holešovicích vlastní architektonickou kancelář AP Atelier. V roce 2009 byl v odborné anketě časopisu Reflex zvolen nejvýznamnější osobností české architektury. V roce 2014 získal titul architekt roku.

Dostupné z <https://www.arch-rozvoj.cz/pages.aspx?page=sar-clenove-pleskot&jv=1>, citováno dne 18. ledna 2021.



99

⁹⁹ Průchod v budově České pošty - fotografie autor



100

¹⁰⁰ Průchod v budově České pošty – pohled zevnitř, fotografie autor

Revitalizace autobusového nádraží

Komplex autobusového nádraží byl v Litomyšli znovu vybudován v roce 2008¹⁰¹, a to díky architektům z RAW Atelieru¹⁰², Zdeňkovi Sendlerovi a Zdeňce Vydrové¹⁰³.

Předměstí bělidla, jež se nachází jižně od historického jádra města historicky představovalo velmi hustou zástavbu s centrálním trhovým náměstím. V 60. letech minulého století byla jeho valná část z důvodu stavby nové silnice zbourána. Na konci 90. let začíná město vysílat impulzy k proměně této nevzhledné části města, jež ovšem plní z hlediska dopravy mnoho důležitých funkcí.

Pro revitalizaci předměstí byl vybrán urbanistický projekt architektky Zdeňky Vydrové. Zdeňka Vydrová uspořádala autobusová nástupiště souběžně s ulicí T.G. Masaryka¹⁰⁴, tak aby nová odbavovací budova dotvořila chybějící část domů v této ulici. Parkoviště uspořádala do půlkruhového segmentu, čímž mohl být zbylý prostor využit jako veřejné prostranství – malý park. Sadovou úpravu již zmíněného parku navrhl Zdeněk Sendler¹⁰⁵. O objekt obchodního domu, který zde architektka situovala projevila zájem řetězec BILLA, který společně s městem Litomyšl tento projekt financoval. Budovy byly tedy postaveny podle návrhu Atelieru RAW, která vtiskla celé lokalitě celistvý charakter. Vnější vzhled budov tvoří fasáda utvořená z cihlového obkladu. Zvláštností v tomto případě je dřevěné sloupořadí, jež odkazuje na inspiraci antickým stavitelstvím¹⁰⁶. Jednotlivé sloupy jsou do povrchu zasazeny na ocelovém trnu.

Vztah budovy autobusového nádraží a obchodního centra byl vyjádřen podobnou výškou budov a jejich vzhledem, jež je tvořen z dřevěného masivu a cihelných pásek. Nově vzniklý areál není uzavřený, což umožňuje jeho přirozenou komunikaci s okolím.

¹⁰¹Dostupné z <https://lam.litomysl.cz/objekt/06-vp2-revitalizace-tzv-belidel-s-autobusovym-nadrazim>, citováno dne 18. ledna 2021.

¹⁰² RAW Atelier – Tomáš Rusín, Lukáš Vágner, Ivan Wahla

Dostupné z <https://www.raw.cz/litomysl.html>, citováno dne 18. ledna 2021.

¹⁰³ Zdeňka Vydrová (narozená 13. prosince 1958) je od roku 1991 městskou architektkou – svými názory ovlivňuje výstavbu (urbanizaci) Litomyšle.

Dostupné z <https://www.archiweb.cz/zdenka-vydrova>, citováno dne 18. ledna 2021.

¹⁰⁴Dostupné z <https://lam.litomysl.cz/objekt/06-vp2-revitalizace-tzv-belidel-s-autobusovym-nadrazim>, citováno dne 18. ledna 2021.

¹⁰⁵ Zdeněk Sendler (narozen 4. prosince 1956) patří k nejvýznamnějším českým zahradním architektům. K jeho významným dílům patří také Klášterní zahrady právě v Litomyšli nebo Sykovy sady v Hradci Králové.

Dostupné z <https://wave.rozhlas.cz/krajinarsky-architekt-zdenek-sendler-v-bourani-za-spatnou-udrzbu-muze-casto-5240454>, citováno dne 18. ledna 2021.

¹⁰⁶ Dostupné z https://www.lidovky.cz/relax/design/litomysl-ma-nadrazi-jako-arte-fakt-a-jediny-hezky-supermarket-v-cr.A130128_194710_ln-bydleni_ter, citováno dne 26. února 2021.



107

¹⁰⁷ Autobusové nádraží - fotografie

Dostupné z [https://commons.wikimedia.org/wiki/File:Autobusové nádraž%C3%AD Litomyšl 1.jpg](https://commons.wikimedia.org/wiki/File:Autobusové_nádraž%C3%AD_Litomyšl_1.jpg), Citováno dne 7. února 2021.

Vnitroblok městské knihovny

Prostor, který slouží jako zázemí určené turistům najdeme v Litomyšli na Smetanově náměstí 50 ve dvoře bývalé městské radnice¹⁰⁸, kde dnes sídlí městská knihovna.¹⁰⁹ Projekt pro úpravu tohoto veřejného prostranství vypracovala v Litomyšli velmi známá architektonická kancelář Burian – Křivinka. Architekti v tomto vnitrobloku nepřistoupili k nijak zásadním změnám. Vnitroblok se před rekonstrukcí nenacházel v dobrém stavu, tyto zásahy mu tedy vrátily ztracenou důstojnost.

Vnitroblok byl vydlážděn žulovými kostkami různých barev a vybaven dřevěným mobiliářem. Neobvyklým prvkem je zde minimalistické pítko tvarem připomínající vroubkovanou „stělu“. Sociální zařízení se nachází v zadním traktu budovy¹¹⁰, tato část budovy byla bezbariérově zpřístupněna betonovou rampou. Samotný vchod je doplněn minimalistickým skleněným přístřeškem a nástěnnou lampou, jež evokuje historické osvětlení. Součástí projektu byla i rekonstrukce průchodu z náměstí v přední části budovy, tento průchod byl opatřen novými vstupními vraty, jež jsou stylizované do původní podoby.

¹⁰⁸Dostupné z <https://lam.litomysl.cz/objekt/01-50-turisticke-zazemi>, citováno dne 20. ledna 2021.

¹⁰⁹ Toto turistické zázemí v sobě skrývá prostor pro odpočinek, sociální zařízení, stání pro kola a úschovnu zavazadel.

Dostupné z <https://lam.litomysl.cz/objekt/01-50-turisticke-zazemi>, citováno dne 20. ledna 2021.

¹¹⁰Dostupné z <https://lam.litomysl.cz/objekt/01-50-turisticke-zazemi>, citováno dne 20. ledna 2021.



111

¹¹¹ Vnitroblok městské knihovny - fotografie autor

Úprava nábřeží řeky Loučné

Nábřeží řeky Loučné se proměnilo ve dvou zásazích od různých architektů¹¹². K prvnímu zásahu došlo v roce 2001 (02), tento zásah je dílem AP Atelieru Josefa Pleskota¹¹³. Druhý mladší zásah proběhl v roce 2016 (17), tento zásah je dílem Rusina Frei architektů.¹¹⁴

První proměna nábřeží řeky Loučné od AP Atelieru byla v roce 2001 iniciována městem Litomyšl hlavně kvůli nutnosti vyřešit problém vylévající se řeky z jejich břehů. Architektonický tým Josefa Pleskota vytvořil projekt, kterým z prostředků určených k ochraně proti vodě vytvořili též veřejný prostor. Tento již zmíněný problém související s řekou Loučnou byl řešen v části jejího toku poblíž sídliště, které veřejný prostor s přírodními prvky postrádalo. Nábřeží bylo upraveno protipovodňovými valy, po kterých lze chodit, tímto zásahem získalo nábřeží terasovitý charakter. Dalším prvkem, jež zde byl situován, je promenáda na vyvýšeném břehu řeky, která volně přechází ke gabionové části promenády, jež vede v těsné blízkosti řeky. Tento prvek promenády, jež umožňuje volné prorůstání zeleně, poukazuje na inspiraci prvky japonské kultury.¹¹⁵ Až k vodě lze sestoupit po širokých schodech vyrobených ze starých pražců. Projekt pracuje s přirozeným plynutím času, při němž se některé architektonické prvky přirozeně ztrácejí v zeleni tak, že nejsou téměř vůbec patrné.

Druhá proměna nábřeží řeky Loučné, ke které došlo o 15 let později byla svěřena do rukou Rusina Frei architektů. Tato proměna se týkala vodních valů, které byly součástí městského opevnění. Od 19. století získala tato část města charakter parku a stala se tak velmi poetickým místem. Atmosféru tohoto místa narušilo nejprve přebudování mlýnského náhonu do betonové podoby a později silniční průtah. Myšlenkou této proměny bylo tedy vrátit vodním valům ztracené *genius loci*. Architekti v této části města propojili nábřeží, břehy řeky, park u Smetanova domu a ulice Vodní valy, jež byli dříve samostatnými prvky.¹¹⁶ V architektonickém ztvárnění architekti odrazili potřeby obyvatel města a výtvarný dojem.

¹¹²Dostupné z <https://lam.litomysl.cz/objekt/02-vp2-uprava-nabrezi-reky-loucne-https://lam.litomysl.cz/objekt/02-vp2-uprava-nabrezi-reky-loucne-i> , citováno dne 23. ledna 2021.

¹¹³ AP Atelier – Josef Pleskot, Pavel Fanta, Isabela Grosseová, Jiří Trčka, Veronika Škardová
Dostupné z <http://www.arch.cz/pleskot/?1100390007220035090008490> , citováno dne 23. ledna 2021.

¹¹⁴ Rusina Frei architekti – Martin Rusina, Martin Frei

Dostupné z <https://lam.litomysl.cz/objekt/02-vp2-uprava-nabrezi-reky-loucne-i>, <https://lam.litomysl.cz/objekt/02-vp2-uprava-nabrezi-reky-loucne->, citováno dne 23. ledna 2021.

¹¹⁵ Japonskými prvky je myšlen vztah přírodní zeleně s pravidelností a řádem architektury.

Dostupné <https://lam.litomysl.cz/objekt/02-vp2-uprava-nabrezi-reky-loucne-> , citováno dne 24. ledna 2021.

¹¹⁶ Tímto propojením vyhráli Rusina Frei architekti v roce 2013 architektonickou soutěž *Cena Nadace Proměny*.

Dostupné z https://nabrezi-loucne.nadace-promeny.cz/cz/novinky/173_cena-nadace-promeny-2013-ma-viteze.html, citováno dne 24. ledna 2021.

Centrem se stala nábřežní promenáda s hřištěm¹¹⁷, jehož herní prvky pocházejí ze sochařských dílen Dušana Zahoranského¹¹⁸ a Pavly Scerankové¹¹⁹.¹²⁰ Promenáda je doplněna platformou, na níž je umístěna terasa kavárny a posezením. Břehům řeky byl ponechán divoký charakter, nově zde vznikly i pozorovatelný, díky kterým je v tomto prostředí možné pozorovat ptáky a ryby.

Nově zde přibýly dvě možnosti překonání řeky, jednou je kamenný brod a druhou visutá lávka, jež je stejně jako pozorovatelný konstruovaná z ocelové struktury. Nově vznikající prostředí bylo narušováno objektem vodárny, ten architekti zakryli pozorovatelnou. Park u Smetanova domu byl doplněn ocelovým pavilonem se zelenou střechou, který slouží jako místo pro pořádání kulturních akcí.

Součástí projektu bylo i vydláždění části ulice Vodní valy, kde byl povrch srovnán do jedné výšky a rozčleněn způsobem dláždění. Velmi originálně je zde značena cyklostezka, upozorňuje na ní výtvarné ztvárnění kola zapuštěné do dlažby.

¹¹⁷Dostupné z <https://lam.litomysl.cz/objekt/02-vp2-uprava-nabrezi-reky-loucne-i>, citováno dne 24. ledna 2021.

¹¹⁸ Dušan Zahoranský se narodil 17. ledna 1972 v Havířově. Studoval na Slovensku, kde se věnoval i své rané tvorbě, později se přesunul zpět do Čech, aktuálně působí v Praze. Ve své sochařské tvorbě se věnuje instalacím, které jsou často doprovázeny videem.

Dostupné z <https://www.artlist.cz/dusan-zahoransky-2675/>, citováno dne 24. ledna 2021.

¹¹⁹ Pavla Sceranková se narodila 24. února 1980 v Košicích na Slovensku.

Dostupné z <https://cs.isabart.org/person/80215>, citováno dne 26. února 2021.

¹²⁰ Díla nesoucí názvy Ucho, Krystal, Hora, Lochneska a Cik cak mají společný motiv hudby a zvuku, jež odkazuje na litomyšlského rodáka Bedřicha Smetanu.

Dostupné z <https://lam.litomysl.cz/objekt/02-vp2-uprava-nabrezi-reky-loucne-i>, citováno dne 24. ledna 2021.



121

¹²¹ Nábřeží řeky Loučné - fotografie

Dostupné z https://www.rusinafrei.cz/wp-content/uploads/2015/11/LIT_rusinafrei_nabrezi-litomysl_07.jpg, citováno dne 6. března 2021.

Úprava Šantova náměstí

Šantovo náměstí¹²² bylo poprvé upraveno do podoby podobné té dnešní v 19. století, neboť tehdejší Kozí Rynek rozkládající se na těchto místech postihl v roce 1814 rozsáhlý požár. Požárem došlo k odstranění zástavby náměstí, na jejímž místě vznikla tzv. Nová ulice¹²³, tato ulice spojila město se čtvrtí Záhradí. Po tzv. sametové revoluci¹²⁴ došlo ke komplexní rekonstrukci historického jádra města včetně Šantova náměstí. Tato rekonstrukce se zaměřovala na rekonstrukci inženýrských sítí, a především na úpravu veřejných ploch. K této rekonstrukci došlo podle projektu architektů Aleše Buriana a Gustava Křivinky. Architekti v těchto místech čelili úvahám o míře zásahů v historickém jádře města, tak aby nezměnili jeho charakter. Architekti zvolili méně nápadné řešení, které nestaví historické prvky do kontrastu s nově vzniklými.

Většina změn tedy není na první pohled patrná. Nápadnější změny proběhly ve skladbě dlažebních kamenů¹²⁵, novým prvkem jsou jezdecké schody umístěné ve svahu a trojúhelníková, z části zatravněná, plocha, v jejímž místě se setkávají ulice Šmilovského a Umrličí. Ve špici trojúhelníku se nachází litinové pítko a trojice atypických laviček.

¹²² Šantovo náměstí bylo pojmenováno po Antonínu Šantovi – děkanovi kostela Povýšení svatého Kříže. Kostel Povýšení sv. Kříže je dominantou samotného Šantova náměstí.

Dostupné z <https://lam.litomysl.cz/objekt/01-vp4-uprava-santova-namesti>, citováno dne 29. ledna 2021.

¹²³ Dnes se ulice jmenuje Rektora Stříteského. Dostupné z <https://lam.litomysl.cz/objekt/01-vp4-uprava-santova-namesti>, citováno dne 29. ledna 2021.

¹²⁴ V letech 1997–2000. Dostupné z <https://lam.litomysl.cz/objekt/01-vp4-uprava-santova-namesti>, citováno dne 29. ledna 2021.

¹²⁵ Asfaltové cesty byly nahrazeny růžovou řádkovou nebo žulovou dlažbou. Dostupné z <https://lam.litomysl.cz/objekt/01-vp4-uprava-santova-namesti>, citováno dne 29. ledna 2021.



126

¹²⁶ Fotografie autor

Úprava Toulouvcova náměstí

Úprava Toulouvcova náměstí úzce souvisí s úpravou náměstí Šantova, tyto úpravy proběhly ve stejných letech a podle projektů od stejných architektů Aleše Buriana a Gustava Křivinky¹²⁷. Obdobné je i formování podoby, ke kterému rovněž došlo během 19. století, kdy v těchto místech došlo k regotizaci kostela Rozeslání svatých Apoštolů a vznikla zde německá reálka společně s měšťanským domem č.p. 156. Konečný půdorys náměstí získalo až ve 20. století, kdy došlo k demolici nevzhledných masných krámů na západní straně.

Úprava náměstí do dnešní podoby byla součástí obnovy památkové rezervace v 90. letech 20. století. V rámci této rekonstrukce došlo k úpravám inženýrských sítí a veřejných ploch. I v tomto případě architekti s pokorou respektují historickou povahu místa, úpravy jsou patrné pouze v nové skladbě dlažby a prostranství před kostelem. Prostor před kostelem je čtvercovou plochou, uprostřed této plochy nachází své místo žulové pítko, které v dlažbě protíná dvě diagonály a zároveň jej svírají čtyři úzké a dlouhé paprsky. Osvětlení na náměstí bylo vyřešeno v podobě lamp pařížského typu z 19. století se znakem města Litomyše.

¹²⁷ Název Toulouvcovo náměstí je odvozeno od středověkého Litomyšlana Vavřince Toulouvice. Jedná se o nejstarší litomyšlské osídlené místo, můžeme se setkat i s lidovým označením Špitálek, tento název upomíná na špitál, jež ve 14. století v těchto místech stával.

Citováno dne 29. ledna 2021, dostupné z <https://lam.litomysl.cz/objekt/01-vp4-uprava-santova-namesti>.



128

128 Touloucovo náměstí - fotografie autor

Hodnocení

Veřejná prostranství města Litomyšle se v posledních třiceti letech proměňovala s citem k jeho historické povaze. V realizacích, ke kterým zde došlo, převažují architekti Aleš Burian¹²⁹, Gustav Křivinka¹³⁰ a Josef Pleskot¹³¹. Jak bylo zmíněno výše, respekt k historické povaze je zde na první úrovni. Rekonstrukce, ke kterým zde došlo zvedají estetickou povahu centra, pro neznalé však působí, jako by zde vůbec neproběhly.

Jedinou výjimkou je nové autobusové nádraží, které se však s ohledem na ostatní zásahy nachází až za často omílaným silničním průtahem. Toto prostranství se vyznačuje převážně moderní formou, ale i tak zde malý odkaz historie najdeme, a to v podobě dřevěného sloupořadí inspirovaného antikou. Ve veřejných prostranstvích centra je velmi často využívaným prvkem zeleň, která velmi působivě architekturu doplňuje.

¹²⁹ Aleš Burian se narodil 29. ledna 1956 v Brně. Dostupné z <https://www.archicakes.cz/cs/ales-burian>, citováno dne 26. února 2021.

¹³⁰ Gustav Křivinka se narodil 27. října 1961 v Brně. Dostupné z <https://lam.litomysl.cz/architekt/226-gustav-krivinka>, citováno dne 26. února 2021.

¹³¹ Josef Pleskot se narodil 3. prosince 1952 v Písku. Dostupné z <https://www.archiweb.cz/josef-pleskot>, citováno dne 26. února 2021.

Rekonstrukce a úpravy historických objektů a prostor

Obnova klášterních zahrad

K obnově klášterních zahrad došlo na přelomu tisíciletí jako k nutnému zákroku na jejich záchranu. Do padesátých let minulého století se zahrady nacházely v celkem dobrém stavu, to se ovšem změnilo po vyhnání piaristů z Litomyšle¹³². Zahrady původně náležely k piaristickému areálu a částečně sloužily jako hřbitov. V druhé polovině minulého století s nimi byla zamýšlena zástavba, ke které ovšem nedošlo, v 90. letech jim byla připsána myšlenka městského parku, a tak i jejich zpřístupnění široké veřejnosti.

V roce 1997 byla městem Litomyšl vypsaná soutěž¹³³ na obnovu klášterních zahrad. Soutěž vyhrál projekt architekta Radko Květa¹³⁴ a Ateliéru zahradní a krajinářské architektury Zdeňka Sendlera¹³⁵ a Václava Babky. Koncept návrhu dostal motto „Zahrada-divadlo, divadlo-zahrada“, tedy zahrady představující jeviště s kulisami architektury. Kompozice zahrady je složena z travnatých ploch, jež jsou doplněny stromy, květinovými záhony a kamennými zídkami různé výšky. Výrazným prvkem je vodní plocha, kterou dotváří skupinová plastika od Olbrama Zoubka. Ve vyvýšené východní části nachází své místo vzdušný altán a sousoší Jasana Zoubka nesoucí název Šik. V rámci obnovy byl též zrekonstruována kočárovna, v níž se nachází prostor pro občerstvení.¹³⁶ I přesto, že architekti připsali prostoru nový parkový účel, ponechali původní historické fragmenty a parcelaci. Klášterní zahrady od své obnovy nesou též velmi důležitou komunikační funkci, která díky četným vstupům do zahrad umožňuje propojení zahrad, zámeckého areálu a podzámčí.

¹³²Dostupné z <https://lam.litomysl.cz/objekt/01-vp11-obnova-klasternich-zahrad>, citováno dne 29. ledna 2021.

¹³³ Tato soutěž byla omezena pouze náklady na obnovu zahrad, tyto náklady činily 30 000 000 Kč, což znamená 2000 Kč/ m². Dostupné z dostupné z <https://www.archiweb.cz/b/klasterni-zahrady-v-litomysli>, citováno dne 26. února 2021.

¹³⁴ Radko Květ se narodil 11. října 1954 v Třebíči. Dostupné <https://lam.litomysl.cz/architekt/228-radko-kvet>, citováno dne 26. února 2021.

¹³⁵ Zdeněk Sendler se narodil 4. prosince 1956. Dostupné z <https://www.earch.cz/cs/zdenek-sendler>, citováno dne 26. února 2021.

¹³⁶Dostupné z <https://www.archiweb.cz/b/klasterni-zahrady-v-litomysli>, citováno dne 30. ledna 2021.



137

137 Klášterní zahrady - fotografie autor

Rekonstrukce zámeckého pivovaru

Velký zájem o zámecký pivovar vzbudil v roce 1994 Václav Havel¹³⁸, když si litomyšlský zámek vybral jako místo pro setkání sedmi prezidentů. Právě díky této události se o zámecký pivovar začala zajímat řada investorů s nápadem v této budově vybudovat luxusní hotel. Nicméně návrh luxusního hotelu byl městem v těchto místech zamítnut¹³⁹, a novým návrhem byl pověřen architekt Josef Pleskot. Josefa Pleskota si vybral k této rekonstrukci tehdejší starosta Miroslav Brýdl, neboť ho velmi zaujal Pleskotův projekt obchodního domu na náměstí, k jehož realizace ale nedošlo¹⁴⁰.

K rekonstrukci pivovaru došlo ve dvou etapách, v první¹⁴¹ etapě došlo k vnějším úpravám objektů a rekonstrukci východní části, druhá¹⁴² etapa již se týkala části západní. Zámecký pivovar¹⁴³ představoval architektonickou kombinaci několika slohů¹⁴⁴, vznikl v průběhu renesance s některými gotickými prvky, jež později doplnily prvky baroka. Krom této různorodosti se architekti museli vypořádat s četnými přístavbami, které k objektu v průběhu let přibýly. Josef Pleskot při své práci spolupracoval s památkovým konzultantem Petrem Štoncnerem. Všechny Pleskotovy zásahy do interiéru byly provedeny tak, aby bylo

¹³⁸Dostupné z <https://lam.litomysl.cz/objekt/01-133a-rekonstrukce-zameckeho-pivovaru>, citováno dne 30. ledna 2021.

¹³⁹ Návrh soukromého investora byl zamítnut z důvodu toho, že město Litomyšl dala v této záležitosti přednost mezinárodní nevládní organizaci YMCA, která zde sídlí. Nezanedbatelným důvodem je také skutečnost, že rekonstrukce tohoto objektu pro již zmíněnou organizaci zůstala v rukou zastupitelů města, nikoli soukromého investora.

Dostupné z <https://www.moderniobec.cz/litomysl-zada-dotaci-pro-pamatku-unesco/>, citováno 27. února 2021.

¹⁴⁰ Obchodní dům se měl nacházet konkrétně na Komenském náměstí, jež se nachází nedaleko náměstí nejfrekventovanějšího, a to náměstí Smetanova. V této době v architektuře obecně panovala vlna nevole směřovaná k panelové zástavbě let minulých. Řada architektů se snažila tuto zástavbu oživit barevnými omítkami či nově doplněnou sedlovou střechou. Josef Pleskot se v řešení této skutečnosti obrací k přírodním prvkům, svou inspiraci nachází v japonské kultuře, kde je propojení prvků zeleně s architekturou velmi běžné. V této lokalitě podle Pleskotova návrhu vznikla úprava nábřeží řeky Loučné a nové podloubí, jež dvě již zmíněná náměstí propojovalo. Pleskotův návrh obchodního domu, jež měl být situován též v těchto místech, nakonec nebyl realizován z důvodu velmi velkých nákladů na údržbu přírodních prvků. Město Litomyšl si do budoucna nemohlo množství zeleně z hlediska údržby dovolit. Vzniklo zde však alespoň rámcové provedení Pleskotova návrhu v podobě částečně zapuštěného parkovacího domu, na jehož střeše vyrostlo hřiště a prostor pro relaxaci.

Dostupné z https://www.e-monumentica.cz/sites/default/files/clanky/01_17_Subrtova-Koukalova.pdf, citováno 27. února 2021.

¹⁴¹ První etapa rekonstrukce probíhala v letech 2004–2006.

¹⁴² Druhá etapa rekonstrukce byla uskutečněna v letech 2011–2014.

¹⁴³ Zámecký pivovar byl vybudován architektem Františkem Maxmiliánem Kaňkou v roce 1585 za vlády rodu Perštejnů.

Dostupné z <http://www.zpravy.pivovary.info/?p=70357>, citováno dne 30. ledna 2021.

¹⁴⁴Dostupné z <https://www.archiweb.cz/b/rekonstrukce-zameckeho-pivovaru-v-litomysli>, citováno dne 30. ledna 2021.

možné jejich časové zařazení, tudíž bylo patrné, že se jedná o národní kulturní památku. Pivovar rekonstrukcí poskytl prostor Evropské alianci YMCA¹⁴⁵, která objekt využívá jako školící centrum s ubytováním. Velmi inovativně bylo řešeno osvětlení pokojů v ubytovací části, ve střeše vznikla úzká štěrbina pod okna, jež je schována pod krytinou tak, aby nenarušovala vzhled střechy. V interiéru byl ponechán krov, čímž získaly pokoje svůj osobitý charakter, který je umocňován kovovými můstky pokoje zpřístupňující nebo nábytek ze surového dřeva. Pokoje zde najdeme dvojího typu, hostelové a hotelové. Hotelové pokoje jsou svým prostorem velkorysejší, mají mezonetový charakter a dopřávají ubytovaným výhled do zámeckých arkád. V přízemí pivovaru je umístěna recepce a školící centrum. Propojení těchto částí je umístěno ve dvoře se sochou Čestmíra od Olbrama Zoubka, Pleskot do těchto míst situoval kovové industriální schodiště.

Zámecký pivovar dostal rekonstrukcí nové využití v prostoru, který odkazuje na historii stavby. V roce 1999 byl objekt pivovaru zapsán jako součást zámeckého areálu na seznam světového dědictví UNESCO.

¹⁴⁵Dostupné z <https://www.stavbaweb.cz/zamecky-pivovar-v-litomysli-3446/clanek.html>, citováno dne 30. ledna 2021.



146

¹⁴⁶ Pohled na budovu zepředu, její větší část se rozkládá v zádních částech podél Zámecké ulice, fotografie autor



147

¹⁴⁷ Zámecký pivovar - fotografie

Dostupné z https://commons.wikimedia.org/wiki/File:Zámecký_pivovar_4.JPG, citováno dne 7. února 2021.

Revitalizace a přístavba piaristické koleje

Piaristická kolej je raně barokní stavbou¹⁴⁸, která jako mnohé další budovy v Litomyšli byla až do roku 1950 aktivně využívána piaristickým řádem, sloužila jako internát pro studenty zdejší pedagogické školy. Kompletní rekonstrukce této budovy proběhla v letech 2011 až 2015, od roku 2003¹⁴⁹ ji využívá Fakulta restaurování Univerzity Pardubice. Revitalizace spočívala k uzpůsobení prostor pro výuku školy, ubytování¹⁵⁰ a prostory pro veřejnost, v nichž město pořádá ceremoniální akce, právě tyto prostory nacházejí své místo v přístavbě. Revitalizaci a přístavbu navrhli brněnští architekti Aleš Burian a Gustav Křivinka. V historické barokní budově se zásahy architektů projeví nepatrně a byly zde užity tradiční materiály¹⁵¹. V této historické budově se rekonstrukce přímo účastnili restaurátoři pardubické univerzity spolu se svými studenty, v těchto prostorách restaurovali nástěnné malby.

Nově vzniklým prvkem piaristické koleje je její dostavba. Jedná se dvoupodlažní budovu s malým pavilonem v podkrovní. Budova je částečně zapuštěná pod úroveň terénu, k této části budovy vedou betonové stupně s vloženými kovovými schody, nachází se zde i bezbariérová nakloněná rovina. Přístavba odpovídá svou výškou budově piaristické koleje. Přístavba má tvar krychle s fasádou z odhaleného cihlového zdiva. Směrem k zámku je interiér budovy díky velkým proskleným plochám ve velké míře otevřený. Prosklené plochy jsou doplněny příčkami a menšími okny, které dodávají moderní budově ráz tradičnějšího domu. V prvním patře budovy se nachází Nová městská síň, druhé patro slouží jako fakultní knihovna.

V rámci revitalizace byl zpřístupněn historický koridor nacházející se mezi novostavbou a piaristickou kolejí, který spojuje předzámčí s Klášterními zahradami.

S projektem revitalizace a přístavby piaristické koleje byli architekti nominováni do soutěže *Stavba roku 2016*¹⁵², tuto soutěž ale nevyhráli.

¹⁴⁸ Dostupné z <https://lam.litomysl.cz/objekt/01-8b-revitalizace-a-pristavba-piaristicke-koleje>, Citováno dne 30. ledna 2021.

¹⁴⁹ Dostupné z https://www.litomysl.cz/moderni_architektura/piaristicka_kolej, citováno dne 30. ledna 2021.

¹⁵⁰ Kapacita ubytování je až 26 míst.

¹⁵¹ V barokní budově je užíváno hlavně dřevo.

¹⁵² Dostupné z <http://www.stavbaroku.cz/printDetail.do?Dispatch=ShowDetail&siid=1413>, citováno 27. února 2021.



153

¹⁵³ Piaristická kolej - fotografie

Dostupné z <https://commons.wikimedia.org/wiki/File%3ALitomyšl-DM-2019-117.jpg>, citováno dne 7. února 2021.

Revitalizace budovy regionálního muzea v Litomyšli

Rekonstrukce budovy regionálního muzea, která vznikla v 18. století jako budova piaristického gymnázia¹⁵⁴, byla uskutečněna v letech 2012–2014¹⁵⁵ podle návrhu AP ateliéru Josefa Pleskota¹⁵⁶.

Projekt revitalizace budovy velmi významně ovlivnil archeologický průzkum z roku 2013, při kterém byly v blízkosti muzea objeveny pozůstatky tzv. Kostkova města¹⁵⁷. V místech, kde měl podle původního projektu vzniknout nový vstup do muzea vznikla po objevení archeologických vykopávek železobetonová stavba, která lehce vyčnívá na povrch. Tato stavba nad archeologickými vykopávkami je spojena s Jiráskovou ulicí před muzeem souvislou dlažbou, kterou pouze v jednom místě narušuje skleněný průhled. Hlavní vstup do budovy byl tedy umístěn do novostavby, která vznikla v místech původní předzahrádky muzea.

Novostavba se vstupem je zkonstruována z oceli ve tvaru nepravidelného jehlanu, od budovy je mírně odsazena tak, že v těchto místech vzniká úzký průchod připomínající „myší díry“ historických měst.

Před západní fasádou vzniklo namísto zahrady široké schodiště, které slouží k několika účelům zároveň. Horní plocha schodiště je využívána pro potřeby muzejní kavárny, vstup do muzea a veřejný prostor i pro ty, kteří muzeum nemají v plánu navštívit. Novostavba poskytuje i přes své malé rozměry návštěvníkům přes prosklenou stěnu krásný výhled do exteriéru, tento výhled oživuje jinak celkově potmělé prostředí. Výhled je unikání hrou světla a stínu, které architekti docílili na základě polohy budovy ve srázu. Hra světla a stínů je uplatněna i mimo vstup do muzea, v místě archeologických vykopávek je pracováno s prosklenými částmi v šeru. Dvě schodiště, která navzájem protínají budovu muzea poskytují pohledy před západní fasádu.

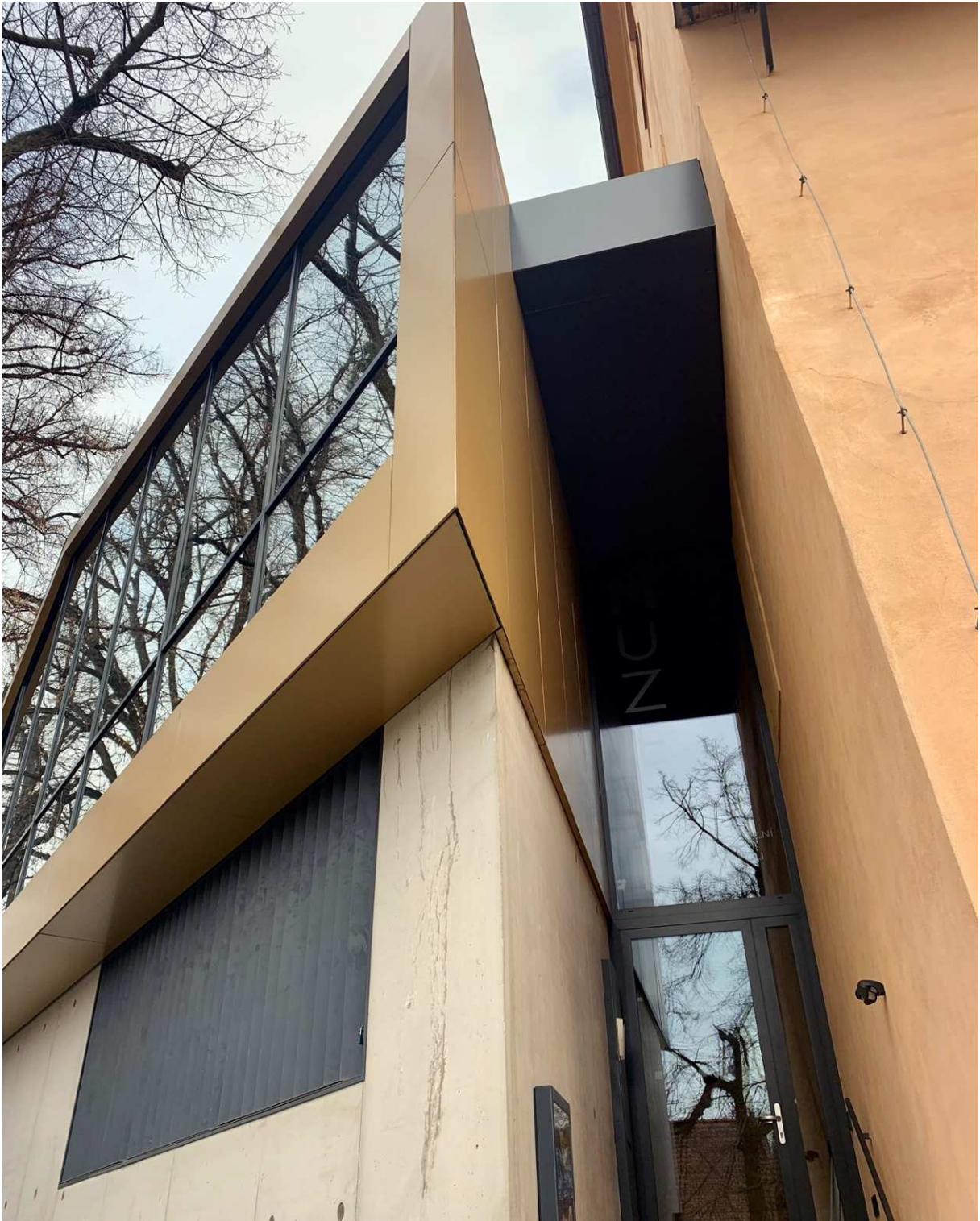
¹⁵⁴Dostupné z <https://lam.litomysl.cz/objekt/01-9-revitalizace-budovy-regionalniho-muzea-v-litomysli>, citováno dne 30. ledna 2021.

¹⁵⁵Dostupné z <https://www.zamecke-navrsi.cz/cs/m-68-regionalni-muzeum>, citováno dne 30. ledna 2021.

¹⁵⁶ AP ateliér – Josef Pleskot, David Ambros, Marek Barták, Daniel Kříž, Eva Vízková, Jiří Vlach, Eva Vopátková
Dostupné z <https://lam.litomysl.cz/objekt/01-9-revitalizace-budovy-regionalniho-muzea-v-litomysli>, citováno dne 30. ledna 2021.

¹⁵⁷ Pozůstatky cest, bran, hradeb a měšťanských domů z 14. až 17. století

Dostupné z <https://www.earch.cz/cs/architektura/dva-v-jednom>, citováno dne 30. ledna 2021.



158

158 Muzeum - fotografie autor

Revitalizace Jiráskovy ulice aneb předzámčí

Předzámčí nebo také litomyšlská Jiráskova ulice prošla revitalizací v letech 2011–2014¹⁵⁹ podle návrhu AP ateliéru¹⁶⁰. Zámecké návrší je prostorem velmi bohatým na architekturu, najdeme zde renesanční zámek s prvky gotiky a manýrismu, piaristickou kolej, budovu bývalé školy a barokní kostel Nalezení sv. Kříže. Okolí těchto zmíněných staveb nebylo do nedávna zdaleka tak reprezentativní, jako je tomu dnes. Cílem revitalizace bylo vytvořit novou plochu před zámeckým areálem tak, aby svou existencí nenarušila okolní architekturu a poskytla okolí jí hodné. AP ateliér se s tímto projektem neocitl v úplně lehké situaci, neboť celý prostor spadá pod ochranu památkářů. Úkolem architektů bylo zachovat v tomto prostoru stopy doby minulé a zároveň prostoru dodat novodobý ráz.

Prostor předzámčí byl zcelen jednotnou dlažbou, úplně odsud byly odstraněny obrubníky, jež dříve dělily prostor pro auta a chodníky. Tyto obrubníky nahradily podle nové koncepce kovové linie zasazené do dlažby. Díky odstraněným liniím se z Jiráskovy ulice stává náměstí, které by podle architekta Josefa Pleskota v místě zdejší architektury mělo být. Před regionálním muzeem přechází dlažba kvůli architektonickým vykopávkám Kostkova města do mírného kopce. Před vstup do muzea umístili architekti dřevěnou studnu, v jejíž hladině se architektura zámeckého návrší zrcadlí. Park před muzeem byl doplněn betonovými pěšinkami, které navazují na dřívější úpravy kašny „Na Máchadle“.

¹⁵⁹Dostupné z <https://lam.litomysl.cz/objekt/01-vp10-revitalizace-predzamci>, citováno dne 31. ledna 2021.

¹⁶⁰ AP ateliér – Josef Pleskot, David Ambros, Daniel Kříž, Jiří Vlach
Dostupné z <https://www.apatelier.cz>, citováno dne 31. ledna 2021.

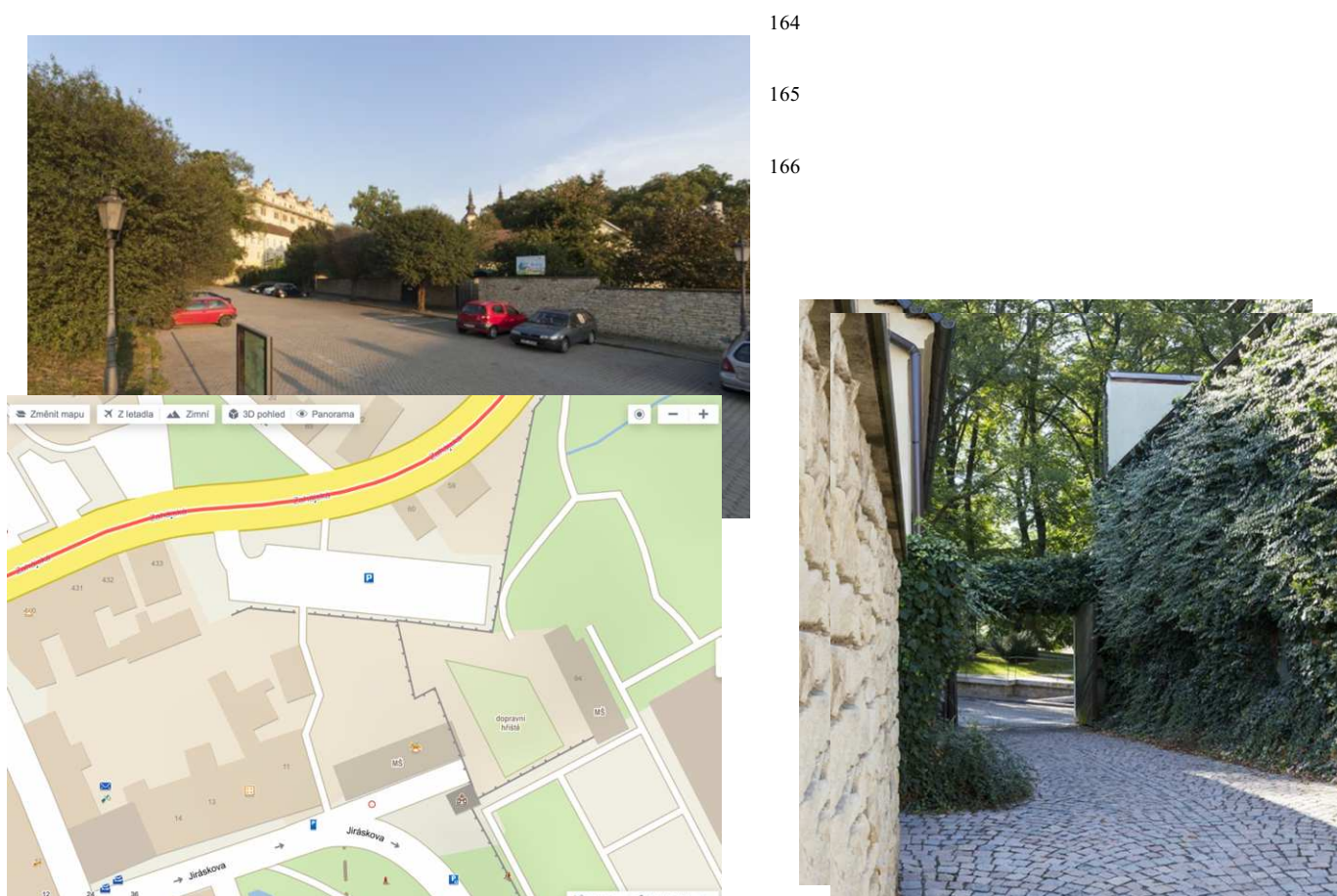


161

¹⁶¹ Předzámčí – fotografie Dostupné z https://commons.wikimedia.org/wiki/File:Předzámč%C3%AD_litomyšlského_zámku_2019.jpg, citováno 7. února 2021.

Úprava Jiráskovy a Zahájské ulice aneb podzámčí

Podzámčí se nachází v Litomyšli v Jiráskově ulici a ulici Zahájská¹⁶², k jeho úpravě došlo v roce 1997 podle návrhu městské architektky Zdeňky Vydrové¹⁶³. Zdeňka Vydrová klade důraz nejenom na samotné stavby, ale také na územní plánování a úpravu veřejného prostranství. Projekt úpravy podzámčí umožnil díky nové cestě průchod mezi podzámeckým parkovištěm a historickým jádrem města. Průchod po kamenné cestě mezi opukovými zídkami s kovovými a dřevěnými brankami velmi autenticky vytváří dojem historické postranní uličky. Tato ulička vede původně přes soukromé zahrady, proto má ulička lomený ráz.



¹⁶² Citováno dne 10. února 2021, dostupné z <https://lam.litomysl.cz/objekt/02-vp5-uprava-podzamci>.

¹⁶³ Zdeňka Vydrová se narodila 13. prosince 1958 ve Zlíně, ve funkci městské architektky působí od roku 1991.

Dostupné z <https://www.archiweb.cz/zdenka-vydrova>, citováno dne 27. února 2021.

¹⁶⁴ Podzámčí – fotografie

Dostupné z <https://lam.litomysl.cz/objekt/02-vp5-uprava-podzamci>, citováno dne 27. února 2021.

¹⁶⁵ Podzámčí – mapa

Dostupné z <https://mapy.cz/zakladni?x=16.3112600&y=49.8736414&z=19&source=stre&id=130678>, citováno dne 27. února 2021.

¹⁶⁶ Podzámčí – fotografie, ulička mezi ulicemi Jiráskova a Zahájská

Dostupné z <https://lam.litomysl.cz/objekt/02-vp5-uprava-podzamci>, citováno dne 27. února 2021.

Hodnocení

Zámecké návrší získalo v posledních třiceti letech nový vzhled, a to díky řadě zásahům, ke kterým zde došlo. Tyto zásahy proběhly ve velké míře v rámci projektu Revitalizace zámeckého návrší, který byl bohatě financován dotacemi Evropské unie.

Všechny zásahy architektů byly koncipovány s citem a pokorou k bohaté historii města. Respekt k historickým stavbám je zde dozajista velmi patrný, což lze vyčíst například v užívání tradičních materiálů a zanechání původních podob, i tak zde ovšem najdeme některé modernější osobité prvky. Tyto prvky zde nacházejí své místo většinou na základě nového účelu, který byl stavbám připsaný. Zmíněnými prvky jsou například industriální provedení části zámeckého pivovaru nebo přístavby piaristické koleje a regionálního muzea.

Všechny tyto úpravy jsou patrné, nicméně nijak historické genius loci zámeckého návrší nenarušují. Nejvíce se v prostředí zámeckého návrší realizoval AP ateliér Josefa Pleskota.

Závěr

Ve své práci se zabývám architekturou veřejných a vybraných soukromých staveb města Litomyšle v šesti okruzích. Soukromé objekty, které jsem do svého vzorku rovněž zahrnul, byly do práce zařazeny na základě toho, že slouží nejen svým majitelům, ale také veřejnosti. Mým cílem bylo na základě studia těchto staveb najít některé jejich společné rysy.

Galerie v Litomyšli nesou některé podobné prvky jako budovy školy. V obou případech se jedná o moderní budovy s velkorysími skleněnými plochami a geometrickým členěním. Rozdíl mezi nimi je ovšem ve velikosti. Budovy škol se vyznačují dostatkem prostoru, což u kulturních objektů určitě tvrdit nemohu. V období, kterým se ve své práci zabývám, bychom mohli najít ještě podobný prvek u budovy II. základní školy a školy restaurátorské, jejichž fasádu tvoří cihlové zdivo. Galerie jsou dvěma novostavbami a školy dvěma novostavbami a jednou stavbou rekonstruovanou. Každou z těchto budov navrhl jiný architekt.

Pokud se týče kostelů, najdeme na Litomyšlsku novostavby i objekty rekonstruované. Konkrétně se jedná o dvě novostavby a jednu adaptaci interiéru. Právě v této oblasti ovlivňují nový vzhled budovy především funkce, které v dnešní době budovám přepisujeme a dříve tomu tak nebylo. Kostely tedy krom náboženské funkce získávají mnohdy ještě funkci kulturní nebo vzdělávací. Nově připsanou kulturní funkci kostela můžeme sledovat v barokním kostele Nalezení sv. Kříže, kde se nachází stálá expozice sakrálního umění *Andělé na navrší*.¹⁶⁷

V oblasti sportovních objektů se v Litomyšli ve sledovaném období nejvíce uplatnili architekti Gustav Křivinka a Aleš Burian. Budovy jsou čtyřmi novostavby a jednou rekonstrukcí. Jedná se o moderní geometrické stavby, jež svým vzhledem odpovídají sportovní funkci, k němuž jemuž jsou určeny. Jedna z těchto staveb je opravdu nevšední. Onou jednou budovou, jež z této řady vybočuje, je budova městského bazénu z architektonické kanceláře DRNH. Tato stavba nepracuje s geometrickým tvaroslovím, ale organickými křivkami, které ji velmi ladně propojují s terénními křivkami.

¹⁶⁷ Andělé na navrší představují to nejvýznamnější ze sbírek královohradecké diecéze (barokní malířství a sochařství východních Čech) Expozice je umístěna pod klenbou kostela a je propojena ocelovou lávkou, která poskytuje neopakovatelný pohled na barokní architekturu a je cestou k umění.

Dostupné z <https://www.zamecke-navrsi.cz/cs/m-301-andele-na-navrsi>, citováno dne 6. března 2021.

Pokud jde o úpravy veřejných prostor a staveb historických, pak se ve všech případech jednalo o úpravy stávajících budov, které byly maximálně dotvořeny drobnějšími dostavbami. Právě v těchto případech byly prvky a materiály, které zde našly své místo v průběhu dvacátého století mnohdy nahrazovány prvky více tradičními, jež vzhledem prostranství esteticky zhodnocují. V obou případech se jedná o velmi citelné úpravy, jež respektují historii města.

Architektura je v Litomyšli bezpochyby velký tématem. Obecně bychom mohli názor místních obyvatel na ni rozdělit do dvou významných proudů. Jedním z nich jsou lidé, kteří si architekturu nesmírně cení, představuje pro ně hodnotu výjimečnosti města, ve kterém žijí a jsou na ni náležitě hrdí. Druhým proudem bude proud poněkud konzervativnější, z jehož strany pravděpodobně uslyšíme kritiku pnutí, jež vzniká mezi architekturou historickou a tou nově vznikající.

Téma moderní litomyšlské architektury je v literatuře velmi dobře zpracované, ovšem většinou poněkud roztržštěně. Moje práce je výsledkem snahy poskytnout čtenáři přehled tohoto typu staveb této architektury, ze kterého je patrné její mimořádné množství a nevšední kvalita. Přínos své práce vidím v poskytnutí tohoto dílčího přehledu.

BIBLIOGRAFIE

Literatura

Piaristé a jejich odkaz ve stavební architektuře a zahradách, Přednášky z odborného semináře konaného v Olomouci ve dnech 17.-18. září 2014, Národní památkový ústav územní odborné pracoviště v Olomouci formou poznámek.

Oldřich Kašpar, *Když staré knihy vyprávějí*, Litomyšl 2005.

Augustin Alois Neumann, *Piaristé a český barok*, Olomouc 1933.

Bakalářská práce, *Kostel Nalezení sv. Kříže v Litomyšli a jeho rekonstrukce*, Praha 2016. Universita Karlova, bakalářská práce obhájena na katolické teologické fakultě.

Redaktor Anděla HOROVÁ. *Nová encyklopedie českého výtvarného umění*. Praha: Academia, 2006. Petr Kratochvíl, *Architektura 1989 – 2000, Obnova disciplíny*, str. 887.

Elektronické zdroje

Bakalářské a diplomové práce

Zuzana Kastnerová, Diplomová práce *Architektonický a urbanistický vývoj Litomyšle ve 20. století*, Praha 2015. Citováno dne 31. prosince 2020, dostupné z https://dspace.cuni.cz/bitstream/handle/20.500.11956/66752/DPTX_2010_2_11260_0_31562_4_0_110118.pdf?sequence=1&isAllowed=y.

Webové časopisy

Eva Slunečková, *Elle*, *Architektonický průvodce: Fenomén Litomyšl*, 2. 2. 2021

Dostupné z <https://www.elle.cz/elle-decoration/architektonicky-pruvodce-fenomen-litomysl>, citováno dne 19. února

Petr Volf, *Tajemství bílé galerie* [online] Dostupné z <https://procne.ihned.cz/c1-48522160-tajemstvi-bile-galerie>, citováno dne 6. března 2021.

Webové stránky

Místní kultura [online] Dostupné z <https://www.mistnikultura.cz/starosta-musi-byt-tak-trochucvok-do-architektury>, citováno 19. února 2021.

Galerie Pakosta [online] Dostupné z <https://lam.litomysl.cz/objekt/01-gp-galerie-pakosta>, citováno dne 30. října 2020.

Zdeňka Vydrová Biografie [online] Dostupné z <https://www.archiweb.cz/zdenka-vydrova>, citováno dne 27. února 2021.

Bazilika panny Marie a její význam v dějinách Litomyšle, Karel Severin [online] Dostupné z https://digilib.phil.muni.cz/bitstream/handle/11222.digilib/140674/2_ArchaeologiaHistorica_31-2006-1_24.pdf?sequence=1, citováno dne 3. května 2021.

Osudy Miroslava Brýdla, rozhlas Vltava [online] Dostupné z <https://vltava.rozhlas.cz/osudy-miroslava-brydla-7784590>, citováno dne 3. května 2021.

Oltář mediální magmy Adéla Oliva [online] Dostupné z <https://www.vytvarnalitomysl.cz/cs/prehled-galerii/152-vytvarna-litomysl/16-rocnik-smetanovy-vytvarne-litomysle-2020/993-adela-oliva-oltar-medialni-magmy>, citováno dne 19. února 2021.

Atelier Performance [online] Dostupné z <https://www.vytvarnalitomysl.cz/cs/prehled-galerii/152-vytvarna-litomysl/16-rocnik-smetanovy-vytvarne-litomysle-2020/994-atelier-performance-prof-tomase-rullera-favu-vut-brno>, citováno dne 19. února 2021.

Petr Nikl Biografie [online] Dostupné z <https://www.vytvarnalitomysl.cz/cs/prehled-galerii/150-vytvarna-litomysl/15-rocnik-smetanovy-vytvarne-litomysle-2019/974-petr-nikl-organicke-stopy>, citováno dne 19. února 2021.

Vzpomínka na Fisko Mariana Allasseur [online] Dostupné z <https://www.vytvarnalitomysl.cz/cs/prehled-galerii/35-vytvarna-litomysl/13-rocnik-smetanovy-vytvarne-litomysle-2017/769-vzpominka-na-fisko>, citováno dne 19. února 2021.

Sklo Andrea Stašková [online] Dostupné z <https://www.vytvarnalitomysl.cz/cs/prehled-galerii/17-vytvarna-litomysl/12-rocnik-smetanovy-vytvarne-litomysle-2016/16-andrea-staskova-sklo>, citováno dne 19. února 2021.

Galerie Pakosta [online] Dostupné z <https://www.stavbaweb.cz/galerie-pakosta-litomysl-15870/clanek.html>, citováno dne 6. března 2021.

White Gallery [online] Dostupné z <http://www.whitegallery.cz>, citováno 30. října 2020.

White Gallery [online] Dostupné z <https://lam.litomysl.cz/objekt/v-15-white-gallery>, citováno 30. října 2020.

Kostel Boží lásky [online] Dostupné z <https://lam.litomysl.cz/objekt/v-07-kostel-bozi-lasky>, citováno 30. října 2020.

Jana Vohralíková Biografie [online] Dostupné z https://www.senat.cz/kancelar/organizace/utvary/kancler.php?ke_dni=15.9.2020&O=12, citováno dne 20. února 2021.

Karel Pířala umělecký kovář [online] Dostupné z <https://regiony.rozhlas.cz/kostel-v-budislavi-stoji-na-skale-ma-tvar-srdce-7435499>, citováno dne 6. března 2021.

Petr Váňa litomyšlský sochař [online] Dostupné z <https://regiony.rozhlas.cz/kostel-v-budislavi-stoji-na-skale-ma-tvar-srdce-7435499>, citováno dne 6. března 2021.

Jiří Dudycha litomyšlský umělec [online] Dostupné z <https://regiony.rozhlas.cz/kostel-v-budislavi-stoji-na-skale-ma-tvar-srdce-7435499>, citováno dne 6. března 2021.

Otevření opraveného zámeckého návrší [online] Dostupné z <https://www.stavbaweb.cz/litomysl-otevela-opravene-zamecke-navrshi-11402/clanek.html>, citováno dne 6. března 2021.

Rekonstrukce kostela Nalezení sv. Kříže [online] Dostupné z <https://lam.litomysl.cz/objekt/01-8a-rekonstrukce-kostela-nalezeni-sv-krize>, citováno dne 16. listopadu 2020.

Václav Cigler Biografie [online] Dostupné z <https://www.pametnaroda.cz/cs/cigler-vaclav-1929>, citováno dne 27. února 2021.

Modlitebna církve bratské [online] Dostupné z <https://lam.litomysl.cz/architekt/196-zdenek-franek>, citováno dne 27. února 2021.

Litomysl má kostel mnoha rovin navržený dle žalmu, Zdeněk Fránek [online] Dostupné z <https://www.designmag.cz/architektura/21100-litomysl-ma-kostel-mnoha-rovin-navrzeny-dle-zalmu.html>, citováno dne 3. května 2021.

Modlitebna církve bratské [online] Dostupné z <https://www.archiweb.cz/b/modlitebna-cirkve-bratske-v-litomysli>, citováno dne 29. prosince 2020.

Karel Malich Biografie [online] Dostupné z <https://www.zdeneksklenar.cz/umelci/karel-malich>, citováno dne 27. února 2021.

II. základní škola [online] Dostupné z <https://lam.litomysl.cz/objekt/04-1117-ii-zakladni-skola>, citováno dne 30. prosince 2020.

Aleš Burian Biografie [online] Dostupné z <https://www.archicakes.cz/cs/ales-burian>, citováno dne 26. února 2021.

Gustav Křivinka Biografie [online] Dostupné z <https://lam.litomysl.cz/architekt/226-gustav-krivinka>, citováno dne 26. února 2021.

Architektonická soutěž [online] Citováno 31. prosince 2020, dostupné z https://dspace.cuni.cz/bitstream/handle/20.500.11956/66752/DPTX_2010_2_11260_0_31562_4_0_110118.pdf?sequence=1&isAllowed=y.

III. základní škola [online] Dostupné z <https://www.archiweb.cz/b/iii-zakladni-skola-a-mestska-sportovni-hala>, citováno dne 1. ledna 2021.

Ladislav Horáček Biografie [online] Dostupné z <https://lam.litomysl.cz/objekt/03-3-rekonstrukce-arealu-restauratorske-skoly>, citováno 1. ledna 2021.

Rekonstrukce restaurátorské školy [online] Dostupné z <https://lam.litomysl.cz/objekt/03-3-rekonstrukce-arealu-restauratorske-skoly>, citováno 2. ledna 2021.

Městská sportovní hala [online] Dostupné z <https://lam.litomysl.cz/objekt/04-1145b-mestska-sportovni-hala>, citováno 3. ledna 2021.

Městská sportovní hala [online] Dostupné z <https://www.litomysl.cz/moderni-architektura/mestska-sportovni-hala/>, citováno dne 3. ledna 2021.

Městský bazén [online] Dostupné z <https://lam.litomysl.cz/objekt/03-1221a-mestsky-bazen>, citováno dne 10. ledna 2021.

Městský stadion Černá hora [online] Dostupné z <https://lam.litomysl.cz/objekt/03-1061a-mestsky-stadion-cerna-hora>, citováno dne 10. ledna 2021. Dostupné z <http://www.archtex.cz/clanky/konstrukce2.pdf>, citováno dne 10. ledna 2021.

Zimní stadion [online] Dostupné z <https://lam.litomysl.cz/objekt/03-1061b-rekonstrukce-a-zastreseni-zimniho-stadionu>, citováno dne 17. ledna 2021.

Zimní stadion [online] Dostupné z <https://www.archiweb.cz/b/zastreseni-zimniho-stadionu-v-litomysli>, citováno dne 17. ledna 2021.

Sportovní hala [online] Dostupné z <https://lam.litomysl.cz/objekt/03-1061b-rekonstrukce-a-zastreseni-zimniho-stadionu>, citováno dne 17. ledna 2021.

Petr Hruša Biografie [online] . Dostupné <http://www.hrusa-atelierbrno.cz/hrusa-spol/>, citováno 27. února 2021.

Petr Pelčák Biografie [online] Dostupné z <https://lam.litomysl.cz/architekt/249-petr-pelcak>, citováno dne 27. února 2021.

Petr Kvíčala Biografie [online] Dostupné z <https://petr-kvicala.com/petr-kvicala/about-petr-kvicala/>, https://cs.wikipedia.org/wiki/Petr_Kv%C3%ADčala , citováno dne 17. ledna 2021.

Josef Pleskot Biografie [online] Dostupné z <https://www.arch-rozvoj.cz/pages.aspx?page=sar-clenove-pleskot&jv=1>, citováno dne 18. ledna 2021.

Podloubí v budově české pošty [online] Dostupné z <https://lam.litomysl.cz/objekt/01-vp1-podloubi-v-budove-ceske-posty>, citováno dne 18. ledna 2021.

Revitalizace autobusového nádraží [online] Dostupné z <https://lam.litomysl.cz/objekt/06-vp2-revitalizace-tzv-belidel-s-autobusovym-nadrazim>, citováno dne 18. ledna 2021.

Zdeněk Sendler Biografie [online] Dostupné z <https://wave.rozhlas.cz/krajinarsky-architekt-zdenek-sendler-v-bourani-za-spatnou-udrzbu-muze-casto-5240454>, citováno dne 18. ledna 2021.

Turistické zázemí [online] Dostupné z <https://lam.litomysl.cz/objekt/01-50-turisticke-zazemi>, citováno dne 20. ledna 2021.

Nábřeží řeky Loučné [online] Dostupné z <https://lam.litomysl.cz/objekt/02-vp2-uprava-nabrezi-reky-loucne-i>, <https://lam.litomysl.cz/objekt/02-vp2-uprava-nabrezi-reky-loucne->, citováno dne 23. ledna 2021.

Rusina Frei Architekti [online] Dostupné z https://nabrezi-loucne.nadace-promeny.cz/cz/novinky/173_cena-nadace-promeny-2013-ma-viteze.html, citováno dne 24. ledna 2021.

Dušan Zahoranský Biografie [online] Dostupné z <https://www.artlist.cz/dusan-zahoransky-2675/>, citováno dne 24. ledna 2021.

Pavla Sceranková Biografie [online] Dostupné z <https://cs.isabart.org/person/80215>, citováno dne 26. února 2021.

Úprava Šantova náměstí [online] Dostupné z <https://lam.litomysl.cz/objekt/01-vp4-uprava-santova-namesti>, citováno dne 29. ledna 2021.

Úprava Toulouvcova náměstí [online] Citováno dne 29. ledna 2021, dostupné z <https://lam.litomysl.cz/objekt/01-vp4-uprava-santova-namesti>.

Obnova klášterních zahrad [online] Dostupné z <https://lam.litomysl.cz/objekt/01-vp11-obnova-klasternich-zahrad>, citováno dne 29. ledna 2021.

Radko Květ Biografie [online] Dostupné <https://lam.litomysl.cz/architekt/228-radko-kvet>, citováno dne 26. února 2021.

Zdeněk Sendler Biografie [online] Dostupné z <https://www.earch.cz/cs/zdenek-sendler>, citováno dne 26. února 2021.

Klášterní zahrady [online] Dostupné z <https://www.archiweb.cz/b/klasterni-zahrady-v-litomysli>, citováno dne 30. ledna 2021.

Rekonstrukce zámeckého pivovaru [online] Dostupné z <https://lam.litomysl.cz/objekt/01-133a-rekonstrukce-zameckekeho-pivovaru>, citováno dne 30. ledna 2021.

Organizace YMCA [online] Dostupné z <https://www.moderniobec.cz/litomysl-zada-dotaci-pro-pamatku-unesco/>, citováno 27. února 2021.

Obchodní dům Komenského náměstí [online] Dostupné z https://www.e-monumentica.cz/sites/default/files/clanky/01_17_Subrtova-Koukalova.pdf, citováno 27. února 2021.

Zámecký pivovar [online] Dostupné z <http://www.zpravy.pivovary.info/?p=70357>, citováno dne 30. ledna 2021.

Zámecký pivovar [online] Dostupné z <https://www.archiweb.cz/b/rekonstrukce-zameckekeho-pivovaru-v-litomysli>, citováno dne 30. ledna 2021.

Zámecký pivovar [online] Dostupné z <https://www.stavbaweb.cz/zamecky-pivovar-v-litomysli-3446/clanek.html>, citováno dne 30. ledna 2021.

Revitalizace a přístavba piaristické koleje [online] Dostupné z <https://lam.litomysl.cz/objekt/01-8b-revitalizace-a-pristavba-piaristicke-koleje>, Citováno dne 30. ledna 2021.

Regionální muzeum [online] Dostupné z <https://www.zamecke-navrsi.cz/cs/m-68-regionalni-muzeum>, citováno dne 30. ledna 2021.

Revitalizace budovy regionálního muzea [online] Dostupné z <https://lam.litomysl.cz/objekt/01-9-revitalizace-budovy-regionalniho-muzea-v-litomysli>, citováno dne 30. ledna 2021.

Architektonické nálezy Kostkova města [online] Dostupné z <https://www.earch.cz/cs/architektura/dva-v-jednom>, citováno dne 30. ledna 2021.

Revitalizace předzámčí [online] Dostupné z <https://lam.litomysl.cz/objekt/01-vp10-revitalizace-predzamci>, citováno dne 31. ledna 2021.

Úprava podzámčí [online] Citováno dne 10. února 2021, dostupné z <https://lam.litomysl.cz/objekt/02-vp5-uprava-podzamci>.