

# **STŘEDOŠKOLSKÁ ODBORNÁ ČINNOST**

**Obor č. 15: Teorie kultury, umění a umělecké tvorby**

## **Umělecká výzdoba kostela sv. Jana Křtitele a kaple sv. Anny v Náměšti nad Oslavou**

**Jiří Štefaňák  
Kraj Vysočina**

**Náměšť nad Oslavou 2019**

# STŘEDOŠKOLSKÁ ODBORNÁ ČINNOST

Obor č. 15: Teorie kultury, umění a umělecké tvorby

## Umělecká výzdoba kostela sv. Jana Křtitele a kaple sv. Anny v Náměšti nad Oslavou

## Artistic decoration of the church of St. John the Baptist and the chapel of St. Anna in Náměšť nad Oslavou

**Autor:** Jiří Štefaňák

**Škola:** Gymnázium Třebíč, Masarykovo nám. 116/9, 674 01 Třebíč

**Kraj:** Kraj Vysočina

**Konzultant:** Mgr. Petr Benda

Náměšť nad Oslavou 2019

## Poděkování

Mé poděkování patří vedoucímu práce *Mgr. Petru Bendovi* za odborné vedení, vstřícnost a ochotu, *P. ThLic. Tomáši Holému* za cenné rady a poskytnuté materiály, *Mgr. Petru Tomáškoví Ph.D. a Mgr. Petru Arijčukovi* za přínosné konzultace, *Mgr. Jiřině Štefaňákové* a *Mgr. Haně Krausové* za pomoc při překladu, *Ing. Jaromíru Hlaváčovi* a *Jiřímu Polehlovi* za pomoc a trpělivost při pořizování fotodokumentace a duchovnímu správci farnosti Großweikersdorf *Mag. Mariu Zediovi* za poskytnutí zásadních informací.

## **Prohlášení**

Prohlašuji, že jsem svou práci SOČ vypracoval samostatně a použil jsem pouze prameny a literaturu uvedené v seznamu bibliografických záznamů.

Prohlašuji, že tištěná verze a elektronická verze soutěžní práce SOČ jsou shodné.

Nemám závažný důvod proti zpřístupnění této práce v souladu se zákonem č. 121/2000 Sb., o právu autorském, o právech souvisejících s právem autorským a o změně některých zákonů (autorský zákon) ve znění pozdějších předpisů.

V Náměšti nad Oslavou dne 28. 2. 2019 .....

Jiří Štefaňák

## **Abstrakt**

Práce se zabývá historií a uměleckou výzdobou kostela sv. Jana Křtitele a špitálu s kaplí sv. Anny v Náměšti nad Oslavou. Práce obsahuje životopisy a pojednání o dílech Friedricha Stolla, Paula Trogera, Josefa Winterhaldera a Karla Josefa Aigena. Práce dále sumarizuje aktuální informace o autorství a za pomoci srovnání s díly autorů z jiných objektů a historických souvislostí aktualizuje jejich autorství a původ. Práce dále porovnává své závěry s informacemi, které poskytuje město a farnost, nebo webové stránky, které se této problematice věnují. Cílem je vytvoření informačního materiálu pro veřejnost, který bude obsahovat aktuální informace o autorství. Účelem tohoto materiálu je přiblížit veřejnosti autory a jejich díla nacházející se v sakrálních objektech, jejichž význam bývá často opomíjen.

## **Klíčová slova**

Náměšť nad Oslavou, kostel sv. Jana Křtitele, špitál s kaplí sv. Anny, Friedrich Stoll, Paul Troger, Josef Winterhalder, Karel Josef Aigen, Kuefsteinové, Werdenbergové, Haugwitzové

## **Abstract**

The study deals with the history and the artistic decoration of the church of St. John the Baptist and a hospital with the chapel of St. Anna in Náměšť nad Oslavou. The study includes biographies and treatises of the works of arts of Friedrich Stoll, Paul Troger, Josef Winterhalder and Karl Joseph Aigen. The study also summarizes current information about the authorship and by comparison with the works of artists of other objects and the historical context updates their authorship and origin. The study also compares its findings with the information provided by the city and parish, or website, which is this issue dedicated to. The aim is the creation of material for the public, which contains up-to-date information of its authorship. The purpose of this material is to bring the public closer to the artists and their works in sacral objects, which are often neglected.

## **Key words**

Náměšť nad Oslavou, church of St. John the Baptist, hospital with the chapel of St. Anna, Friedrich Stoll, Paul Troger, Josef Winterhalder, Karl Josef Aigen, the Kuefsteins, the Werdenbergs, the Haugwitzes.

# Obsah

Úvod.....	8
<b>KOSTEL SV. JANA KŘTITELE .....</b>	<b>9</b>
1.1 Nejstarší památky .....	9
1.2 Doba pobělohorská .....	9
1.3 Rekonstrukce 18. století .....	10
1.4 Úpravy 19. století .....	11
1.5 Počátek 20. století.....	12
1.6 První světová válka.....	12
1.7 Meziválečné období.....	12
1.8 Druhá světová válka - současnost.....	13
<b>ŠPITÁL S KAPLÍ SV. ANNY .....</b>	<b>16</b>
2.1 Výstavba .....	16
2.2 „Špitálníci“ .....	16
2.3 Haugwitzové.....	17
2.4 Druhá světová válka – současnost .....	18
Umělecká výzdoba .....	21
<b>FRIEDRICH STOLL (1597-1647) .....</b>	<b>21</b>
3.1 Život.....	21
3.2 Dílo .....	21
3.3 Náměšť nad Oslavou .....	22
3.3.1 <i>Kristův křest</i> .....	22
3.3.2 <i>Panna Maria Královna nebes</i> .....	22
3.3.3 <i>Sv. Karel Boromejský</i> .....	23
<b>PAUL TROGER (1698-1762) .....</b>	<b>28</b>
4.1 Mládí a studium.....	28
4.2 Dílo .....	28
4.3 Pedagogická činnost .....	29
4.4 Náměšť nad Oslavou .....	30
4.4.1 <i>Sv. Jan Nepomucký</i> .....	30
4.4.2 <i>Sv. Jan Sarkander</i> .....	30
<b>JOSEF WINTERHALDER ST. (1702-1769) .....</b>	<b>33</b>

5.1	Mládí a studium .....	33
5.2	Dílo .....	33
5.4	Náměšť nad Oslavou .....	35
5.5.1	Výzdoba interiéru kostela sv. Jana Křtitele .....	35
5.5.2	Výzdoba interiéru kaple sv. Anny .....	43
<b>KAREL JOSEF AIGEN (1684-1762) .....</b>		<b>46</b>
6.1	Mládí a studium .....	46
6.2	Pedagogická činnost .....	46
6.3	Dílo .....	47
6.4	Náměšť nad Oslavou .....	48
6.4.1	Autorství .....	48
6.4.2	Kulturní promenáda .....	49
6.4.3	Webové stránky .....	50
6.4.4	<i>Sv. Antonín Paduánský s Ježíškem</i> .....	51
6.4.5	<i>Sv. Anna Samotřetí se sv. Jáchymem</i> .....	51
6.4.6	<i>Smrt sv. Františka Xaverského</i> .....	51
6.4.7	<i>Sv. Anna vyučující Pannu Marii</i> .....	52
6.4.8	<i>Sv. Ivo z Chartres</i> .....	52
Závěr.....		61
Zdroje .....		62
Seznam pramenů .....		62
Seznam literatury .....		62
Seznam internetových zdrojů.....		63
Původ snímků.....		64

# Úvod

Jako téma svojí středoškolské odborné činnosti jsem si vybral uměleckou výzdobu sakrálních objektů v Náměšti nad Oslavou. Konkrétně se jedná o kostel sv. Jana Křtitele a špitál s kaplí sv. Anny. Cílem této práce je sumarizace informací o samotných objektech, jejich interiéru a autorech uměleckých děl. Může ji tedy použít ten, koho zajímá, co daný objekt ukrývá. Vhodná je také pro toho, kdo se chce dozvědět o životě autorů, kteří se podíleli na výzdobě sakrálních objektů tohoto regionu. Vzhledem k vybranému tématu bude zdroj mých informací závislý především na spolupráci s farností. Dále budu využívat odborných publikací, internetových zdrojů a konzultací s odborníky a zaměstnanci Moravské galerie v Brně.

Zajímám se o dějiny výtvarné kultury a věnuji se vlastní výtvarné tvorbě. Hlavním důvodem pro zvolení právě tohoto tématu však bylo přiblížení informací o těchto interiérech veřejnosti, která má možnost do církevních staveb nahlédnout například v období svátků nebo příležitostných koncertů či jiných akcí. Umělecká díla, která jsou v sakrálních objektech nainstalována natrvalo, tak nemají možnost ozdobit některou z galerií. Prostředí chrámů a kaplí mám v oblibě a zajímají mě i příběhy umělců, kteří je vyzdobili. Dle těchto aspektů usuzuji, že se mi bude pracovat dobře.

Práci rozdělím do několika kapitol. Každá kapitola bude odpovídat jednomu sakrálnímu objektu či jednomu umělci. Kapitoly o objektech budou obsahovat základní informace o jeho historii. V této části plánuji skloubit informace obecné, ke kterým se může dostat kdokoliv například na webových stránkách města či informačním materiálu, a informace, které by se mi podařilo získat ve farnosti, galerii či archivu. Kapitoly věnované umělcům budou obsahovat informace o jejich životu, díle a uměleckém vlivu na podobu konkrétního interiéru. Ke každému dílu nacházejícím se v daném interiéru bude připsán i krátký komentář o tom, co zobrazuje, případně argumentace k připsání díla danému umělci včetně fotodokumentace.

Výstup této práce by měl být kratší informační materiál s fotodokumentací, jehož účelem by mělo být informovat veřejnost o významu uměleckých děl a jejich autorech v konkrétních sakrálních objektech. Mělo by se tedy jednat o mnou graficky upravenou brožuru s informacemi vybranými z této práce.



# KOSTEL SV. JANA KŘTITELE

## 1.1 Nejstarší památky

Nejstarší uměleckohistorické památky města Náměšť nad Oslavou pochází z doby předbělohorské. Jednou z nejstarších je právě kostel sv. Jana Křtitele (Obr. č. 1, 2). První zmínka o kostelu v Náměšti pochází z roku 1345. Na místě dnešní barokní stavby stála původně románská svatyně, která byla obehnaná hřbitovem. Dobu výstavby však nelze s přesností určit. Z Náměště pochází také oboustranná malba původně deskového oltáře<sup>1</sup> znázorňující umučení sv. Kateřiny a umučení sv. Apoleny. Vznikla roku 1425 v dílně tzv. *Mistra rajhradského oltáře*<sup>2</sup>. V roce 1629 kostel padl spolu s celým městečkem za obětí velkému požáru.

## 1.2 Doba pobělohorská

Po Bílé hoře spravoval náměšťské panství rod Werdenbergů<sup>3</sup>. Předchozí majitel, Karel ze Žerotína<sup>4</sup>, byl nucen odejít ze země. Panství následně získal Jan Baptista z Werdenbergu. Prvním řádně ustanoveným farářem po reformaci byl Josef Zagrabiny. V listinách je o něm první zmínka z roku 1630. Je však velmi pravděpodobné, že ve farnosti působil již dříve. „*Toho roku totiž kostel náměšťský úplně byl zničen požárem a žádný farář by se neusadil v místě, jež nemělo ani fary, ani vlastního kostela.*“<sup>5</sup>

Nový kostel nechal Jan Baptista z Werdenbergu postavit v roce 1639. Tento letopočet se nachází v podstřešním vlysu na fasádě kněžiště. Chrám byl posvěcen v roce 1641 od olomouckého světícího biskupa Kašpara Karase. Josef Zagrabiny se těchto událostí již nedožil. Zemřel roku 1635. V roce 1641 převzal farnost Jakub Trassomitz, který jí spravoval až do roku 1654. Tehdejší chrám byl na svou dobu velmi prostorný. Měl půdorys kříže, jehož boční strany tvořila dvě oratoria a měl původně tři oltáře, sv. Jana Křtitele, P. Marie Vítězné a sv. Karla Boromejského. Obrazy na nich vytvořil malíř Friedrich Stoll. Jinak bylo vnitřní zařízení kostela ještě neúplné a omezovalo se pouze na nezbytně nutný mobiliář. Zvon pro náměšťský kostel ulil David Jakub Streckfuss. Zvon má na krku<sup>6</sup> pláště reliéf<sup>7</sup> Madony s dítětem, sv. Jana Křtitele a Karla Boromejského. Na čepci<sup>8</sup> se nachází vlys<sup>9</sup> s pamětním textem a letopočtem. Jeho znění je v překladu následující: „*Tento zvon byl ulit ke slávě Boží a nejsvětější Marie vždy Panny a sv. Jana Křtitele patrona kostela v Náměšti, Georg Huser si pokládal za čest od práce zaplatit 1665.*“

<sup>1</sup> Technika malby na dřevěnou desku tvořenou jedním či více prkny typická pro období gotiky

<sup>2</sup> Gotický malíř činný v první polovině 15. století, o jeho životě se nedochovaly záznamy.

Jeho jméno je odvozeno od nejvýznamnějšího díla – Rajhradského oltáře.

<sup>3</sup> Šlechtický rod původem z Itálie. Vzestupu dosáhl za třicetileté války právě díky Janu Baptistovi z Werdenbergu.

<sup>4</sup> Moravský šlechtic, spisovatel a člen jednoty bratrské.

<sup>5</sup> TENORA Richard. *Z dějin farnosti náměšťské*. Brno: Typos, 1947, s. 7

<sup>6</sup> Střední část zvonu. Jeho velká plocha bývá nejčastěji využívána pro výzdobu

<sup>7</sup> Plastické výtvarné dílo, které vystupuje z plochy pozadí

<sup>8</sup> Horní část zvonu nejčastěji lemována linkou

<sup>9</sup> Termín užívaný spíše v architektuře. Vodorovná linka, která je často po obvodu zdobená ornamenty.

Nástupcem Trassomitze byl Tomáš Nebekula, Slezan z krakovské diecéze. Za jeho působení v letech 1654 až 1672 se farnosti ani obci jako takové moc nedařilo. V Náměšti totiž roku 1653 vypukl požár, který poničil i faru. „*Nebekulovi byl tedy přikázán domek chudého tkalce, jenž byl na spadnutí. V roce 1663 pronajal hrabě Ferdinand Werdenberg velkostatky Náměšť, Rosice a Troubsko Josefu Křištofu Scharerovi z Frisenegu, který poddané těžce soužil robotou i dávkami.*“<sup>10</sup>

Hrabě Ferdinand Werdenberg zemřel bez mužských potomků v roce 1666 a velkostatek připadl jeho bratranci Alexandrovi. Následně bylo panství ve vlastnictví jeho syna Jana Filipa. „*Nový majitel velkostatku byl od poddaných nenáviděn, poněvadž je utiskoval a připravil o staré svobody.*“<sup>11</sup> Jeho manželka, Isabela, nechala v roce 1715 postavit na náměstí sousoší Nejsvětější Trojice, jehož autorem je Antonín Riga.<sup>12</sup>

### 1.3 Rekonstrukce 18. století

Smrtí Jana Filipa v roce 1733 vymřeli Werdenbergové po meči a velkostatek přešel do vlastnictví Václava Adriana, hraběte z Enkewirtu. V roce 1737 se začal z jeho popudu stavět kamenný most, který spojoval město s cestou, která vedla přímo na zámek. Do roku 1738 byly na celém hrabství pouze 3 obsazené fary, k nimž bylo přiřazeno dalších 7 kuratií<sup>13</sup>. Václav Adrian se tedy obrátil přímo na císaře Karla VI. s prosbou, aby na jeho hrabství bylo zřízeno několik samostatných far. Olomoucká konsistoř tedy nařídila, aby byly zřízeny 4 expositury:<sup>14</sup> Hartvíkovice, Březník, Jinošov a Koněšín.

Roku 1738 po smrti Václava Adriana z Enkewirtu přešlo panství do vlastnictví několika ženských potomků z rodu Werdenbergů. Největší část panství připadla Marii Františce hraběnce Kuefsteinové, rozené Kolonitschové. Po majetkovém vyrovnání s ostatními příbuznými se stala roku 1743 spolu se svým manželem Janem Leopoldem, hrabětem Kuefsteinem jedinou majitelkou panství. „*Přestože oba záhy po získání celého panství krátce po sobě umírají, iniciovali v průběhu dvou let několik uměleckých podniků ve městě i v zámecké rezidenci.*“<sup>15</sup>

K jednomu z prvních počínů patří zrealizování výzdoby kamenného mostu barokními sochami, které byly slavnostně posvěceny 16. srpna 1744. „*Za nových majitelů se poddaným, s nimiž za Václava Adriána bylo jednáno krutě, velmi ulevilo, neboť hrabě Jan Leopold i jeho choť byli vpravdě ušlechtilí, zbožní a lidumilní.*“<sup>16</sup> K důkladné obnově farního kostela došlo roku 1744 za kněze Františka Brandejského, který ve farnosti působil v letech 1740 až 1747. Do bočních kaplí byly vestavěny oratoře zpřístupněné točitým schodištěm. V první polovině 40. let do kostela přibýly také obrazy Paula Trogera, Karla Josefa Aigena a sochařská výzdoba Josefa

<sup>10</sup>TENORA Richard. *Z dějin farnosti náměšťské*. Brno: Typos, 1947, s. 7, 8

<sup>11</sup> Viz. pozn. č. 10

<sup>12</sup> 1660?-1728?, brněnský sochař pruského původu, morové sloupy v Uherském Hradišti a Hodoníně

<sup>13</sup> Správní celky

<sup>14</sup> Pastorační obvod bez samostatné správy majetku

<sup>15</sup> PAVLÍČEK Martin. *Josef Winterhalder st. (1702–1769)*. Brno: Barrister & Principal, 2005, s. 85

<sup>16</sup>TENORA Richard. *Z dějin farnosti náměšťské*. Brno: Typos, 1947, s. 7, 8

Winterhaldera. Hraběcí manželé dále nechali všechny oltáře i obě oratoria<sup>17</sup> obložit umělým mramorem a postavili kůr<sup>18</sup>. Za účelem uvolnění prostoru před oběma zadními oltáři postrádal kůr opěrné pilíře. Brzy se však ukázalo, že nepodepřený kůr nesnese tíhu lidí, kteří při návštěvách kostela na kůr chodili, proto pod něj byly dostavěny dva mohutné sloupy. Kůr nejdříve disponoval čelní, zřejmě kamennou zídka. Již v roce 1754 se však začala sesouvat, a tak byla nahrazena provizorně dřevěným zábradlím. Do dnešní podoby byla zídka zbudována teprve v roce 1779. Těchto úprav se však hraběcí pár již nedožil. Oba zemřeli již v roce 1746 bez mužských potomků. V roce 1752 jejich dědicové prodali velkostatek Bedřichu Vilémovi z rodu Haugwitzů.

Hraběcí pár podle základní listiny špitálu u sv. Anny nechal vyzdobit údajně i průčelí kostela sochami Božského Spasitele a čtyř učitelů církve. Po těchto sochách se však nikde nenašla stopa. Zdá se tedy, že vše zůstalo u pouhého záměru. K uskutečnění této práce zřejmě nedošlo kvůli předčasné smrti obou manželů. Pět výklenků, které můžeme poznat na průčelí kostela i dnes tak zřejmě zůstaly prázdné. Sochami světců byly vyplněny až v roce 1909.

## 1.4 Úpravy 19. století

Následující výčet úprav kostela se již nebude týkat razantních úprav, jak tomu bylo v případě působení Kuefsteinů. Přesto však některé utvářejí dnešní podobu kostela, a tak stojí za připomenutí. V období působení faráře Josefa Jindřicha Arnošta na počátku 19. století byl roku 1805 zrušen dosavadní hřbitov kolem kostela. V roce 1818 daroval farář Jan Schaumann gotickou deskovou malbu nově vzniklému Františkovu muzeu v Brně<sup>19</sup>. „*Velikou zásluhu získal si tím, že zachoval našemu národu vzácnou památku malby gotické.*“<sup>20</sup>

Za faráře Holuba byly v kostele postaveny dvě zpovědnice a malý oltář na levé straně hned za vstupem. Neznámý patron v roce 1836 věnoval kostelu nové varhany o 13 rejstřících.<sup>21</sup> Za faráře Nevolky byla v roce 1876 zakoupena nová křížová cesta podle Führichta<sup>22</sup>. V roce 1882 proběhla instalace věžních hodin. V roce 1883 byl kostel znovu vymalován bítešským malířem Svobodou. Z vnějšku však byla fasáda kostela velmi zchátralá, zčernalá a na mnoha místech i zarostlá mechem. Děkan Formann, nástupce Nevolka, chtěl zevnějšek důkladně opravit. Na jeho naléhání tak byl v roce 1899 sestaven kostelní konkurenční výbor. Zástupce velkostatku však Formannovi oponoval a namítal, že by se tak kostelu setřel jeho starobylý ráz. Nakonec byla výborem na opravy povolena pouze velmi malá částka, a tak se Formann omezil pouze na vnitřní opravy. Do oken v presbytáři byly osazeny nové výplně od tyrolské sklomalby ve Vídni. Jednalo se celkem o pět oken. Dvě s obrazy Blahoslaveného Srdce Páně a Srdce Panny Marie a tři s barevným ornamentem. Kostel byl v roce 1902 znovu vymalován náměštským malířem kostelů Františkem Kolbábkem.

---

<sup>17</sup> Oddělené a vyvýšené místo v kostele s vlastním přístupem

<sup>18</sup> Také Kruchta. Vyvýšený prostor v zadní části kostela určený pro varhany či chrámový sbor.

<sup>19</sup> malba se dnes nachází ve sbírkách Moravské galerie

<sup>20</sup> TENORA Richard. *Z dějin farnosti náměšťské*. Brno: Typos, 1947, s. 17

<sup>21</sup> Řady píšťal, které lze nezávisle zapínat a vypínat.

<sup>22</sup> Josef Führicht (1800 – 1861), akademický malíř, autor převážně křesťanských témat

## 1.5 Počátek 20. století

K větším opravám kostela a úpravě jeho okolí došlo na počátku 20. století. Při generální visitaci v roce 1904 bylo navrženo odstranit hlavní obraz za oltářem a zakoupit nový. Obraz Křtu Páně za oltářem totiž následkem několika pokusů o nalakování velmi ztmavl a téměř zčernal. V té době se v Náměšti vyskytoval i šternberský malíř Korsický, který se nabídl, že obraz zrestauroje. Korsickému tak bylo zadáno i zrestaurování několika dalších oltářních obrazů. V roce 1908 byla provedena úprava okolí kostela. Spodní část kostela byla v důsledku nánosů půdy na straně obrácené k faře přes půl metru v zemi. Hlavním vchodem se dovnitř muselo sestupovat po dvou schodech. Evangelijní strana<sup>23</sup> chrámu tak trpěla vlhkem a celý vzhled kostela byl narušen. Proto byl od kostela tento nános hlíny odstraněn. Zvětralá omítka byla odstraněna a kostel byl znovu omítnut.

Na krovu bylo nahrazeno 12 prohníklých trámů a do kostelní věže byl osazen nový hlavní trám, na kterém spočívá báně a kříž. Zároveň byl na kostel nainstalován hromosvod. Nerovná a vyšlapaná kamenná dlažba byla nahrazena dlažbou šamotovou. Sakristie<sup>24</sup> na epištolní straně<sup>25</sup> se proměnila ze skladiště na vestiář<sup>26</sup> bohoslužebných rouch a dveře do obou sakristií byly opraveny. V roce 1909 byly do prázdných výklenků na průčelí kostela zakoupeny u brněnské kamenické dílny architekta Adolfa Loose sochy Blahoslaveného Srdce Páně, sv. Cyrila a Metoděje, sv. Augustina a sv. Jindřicha. V roce 1912 bylo dodáno tyrolskou sklomalbou 10 oken s medailony sv. Jana Evangelisty, sv. Klementa Hofbauera, sv. Václava, sv. Vojtěcha, sv. Prokopa, sv. Zdislavy, sv. Ludmily, sv. Anežky a sv. Cecílie.

## 1.6 První světová válka

K rekvisici<sup>27</sup> zvonů došlo v roce 1916. Na kostelní věži měl zůstat pouze jediný zvon. Při komisionálním řízení v dubnu roku 1917 se však rozhodnutí změnilo. Podařilo se zachránit ještě menší zvon s umíráčkem. Po druhé rekvisici v září roku 1917 však na věži zbyl právě jeden zvon dle prvotního záměru. Po zvonech měla následovat rekvisice varhan. Ušetřeny měly být pouze varhany s vysokou uměleckou hodnotou. Do Náměště byl proto pozván diecézní znalec a varhany tak zůstaly na svém místě. V důsledku první světové války dále kostel přišel o vybavení v podobě cínových svícňů, konviček a táčů.

## 1.7 Meziválečné období

Prostředky pro pořízení nových zvonů byly získány dobrovolnými sbírkami. K objednávce nových zvonů se tak mohlo přistoupit až v roce 1927. Pro zvony byl současně objednan i nový elektrický pohon. Zvony byly při velkých oslavách instalovány v roce 1928. V roce 1929 byl

---

<sup>23</sup> Levá strana chrámové lodi při pohledu od hlavního vchodu.

<sup>24</sup> Samostatná místnost zpravidla připojená z boku kněžiště či za oltářem, v které jsou uchovávána bohoslužebná roucha a předměty potřebné ke slavení mše.

<sup>25</sup> Pravá strana chrámové lodi při pohledu od hlavního vchodu.

<sup>26</sup> Prostor pro archivaci již nepotřebných či hodnotných předmětů

<sup>27</sup> Zabraní či vymáhání z moci úřední

kostel těžce poškozen větrnou smrští. Věž byla bez střešních tašek a na zastřešení lodi chybělo přibližně dvě třetiny krytiny. V roce 1932 byly na věžní hodiny zakoupeny nové skleněné číselníky a doplněny římsy a okapové roury. Poškozená omítka byla opravena a do sakristie byla umístěna nová cementová dlažba.

## 1.8 Druhá světová válka - současnost

Další rekvizice zvonů přišla s 2. světovou válkou. K zabavení došlo v roce 1942 a farnosti zůstal opět pouze jediný původní zvon z roku 1665. Téměř na konci války byla Náměšť zastížena náhlým leteckým náletem, který byl zaměřen na faru, kde měl sídlo tehdejší štáb německé armády. Budova kostela nápor náletu zvládla bez větších poškození.

V roce 1961 byly zkolaudovány nové dvoumanuálové<sup>28</sup> varhany od Dřevopodniku města Brna. V roce 1971 byla opravena omítka a celý kostel byl obílen. Následně v roce 1972 dostala nový nátěr také kostelní věž. V důsledku 2. vatikánského koncilu byl v roce 1977 upraven interiér kostela. Úpravy se týkaly především presbytáře<sup>29</sup>. Byla odstraněna mřížka, která oddělovala hlavní loď od presbytáře. Oltář byl otočen směrem k lidu. Dále k vybavení presbytáře přibyly ambon<sup>30</sup> a sedes<sup>31</sup>. V průběhu 70. let byla také vyměněna křížová cesta.

V roce 1984 dokončeny další části interiéru kostela. V roce 1992 provedeny další opravy na kostele a kopule věže byla nově pozlacena. V její duté části se našla listina z roku 1909 s následujícím textem: „*Léta Páně 1909 za vlády císaře a krále Františka Josefa I. a za pontifikátu papeže Pia X. opravována byla tato věž a opatřena hromosvodem. Biskupem brněnským byl tehdy Pavel hrabě Huyn, farářem náměšťským Richard Tenora. Velkostatek náležel vysokorodému pánu Jindřichu Haugwitzu, starostou byl c.k. notář Dr. Karel Maiwald, zástupcem patronátu lesní rada Augustin Penk, předsedou konkurenčního výboru Jiří Barbošovský, kostelními hospodáři Štěpán Schlicksbier a František Brázda. Opravu prováděl stavitel Viktor Pešek, nalezeno při ní šest starých mincí, jež se šesti penězi mými užívanými opět vloženy byly na bývalé místo. Bůh žehnej našemu městyši a všem našim nástupcům a potomkům!*“<sup>32</sup> Mezi lety 1996 až 2000 probíhaly terénní úpravy okolo kostela, související s celkovou úpravou náměstí. V roce 1998 byl do kostela zaveden plyn a voda. V jubilejním roce 2000 byl zrekonstruován presbitář a dřevěný oltář byl vyměněn za oltář z řeckého mramoru. V roce 2008 proběhla oprava varhan a v roce 2009 byla dokončena oprava střechy kostela. Na podzim roku 2018 se uskutečnila nová výmalba interiéru kostela.

---

<sup>28</sup> Klaviatura

<sup>29</sup> Kněžiště. Prostor v chrámové lodi určený pro kněze. Provádí se zde většina úkonů při bohoslužbě

<sup>30</sup> Místo v kněžišti, z kterého se hlásá Slovo Boží.

<sup>31</sup> Sedadlo pro kněze v kněžišti.

<sup>32</sup> FARNOST NÁMĚŠŤ NAD OSLAVOU. Dějiny farnosti Náměšť nad Oslavou. © 2018 [online]. [cit. 2019-26-01]. Dostupné z: <https://www.farnostnamest.cz/farnost/>

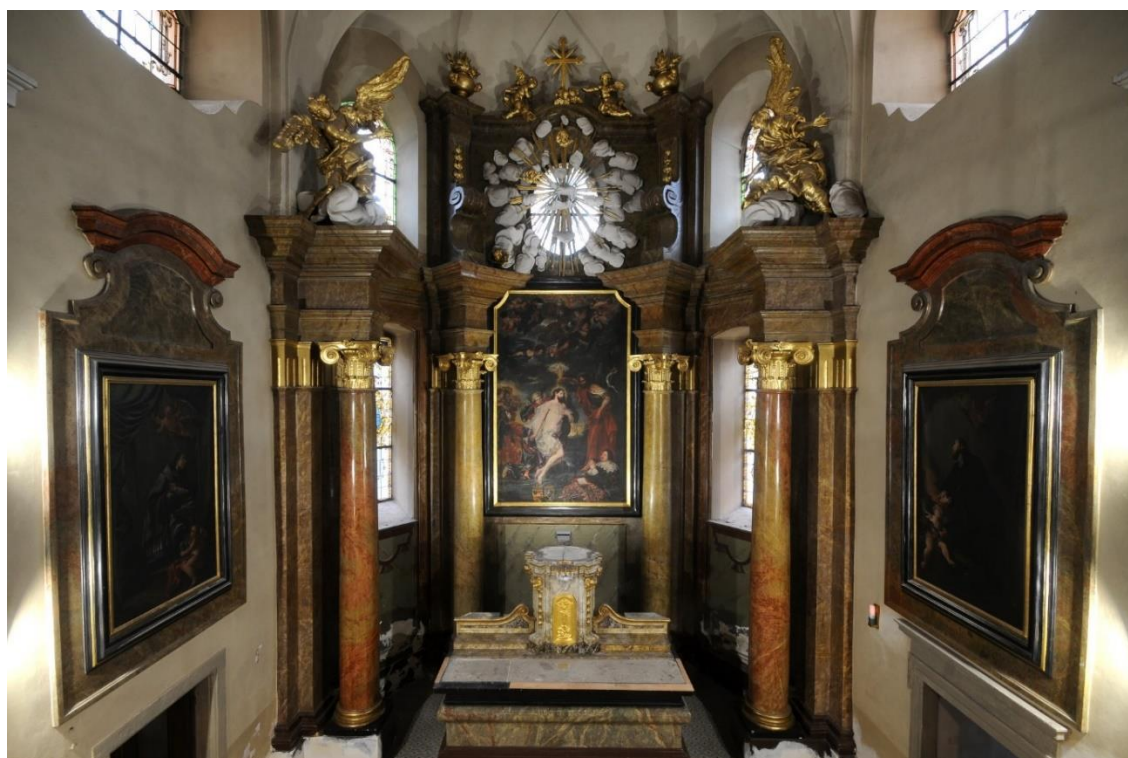


*1., 2. Kostel sv. Jana Křtitele*





*3. Interiér kostela*



*4. Pohled do presbytáře*

# ŠPITÁL S KAPLÍ SV. ANNY

## 2.1 Výstavba

Výstavba tohoto špitálu s kaplí sv. Anny (Obr. č. 5) úzce souvisí s architektonickými projekty iniciovanými hraběcím párem z rodu Kuefsteinů ve 40. letech 18. století. Záměrem k výstavbě byla péče o chudé poddané. Nejčastěji se jednalo o přestárlé služebnictvo. Základní kámen byl položen jak za přítomnosti obou šlechticů, Marie Františky hraběnky Kuefsteinové a Jana Leopolda hraběte Kuefsteina, tak i faráře Brandejského, který základní kámen za velké účasti lidu posvětil. Stavba byla dokončena o dva roky později. Kaple byla posvěcena opět farářem Brandejským 25. července 1745 na svátek sv. Jakuba.

Tento architektonicky nenáročný stavební soubor se skládal z jednolodní kaple a dvou z každé strany přiléhajících jednopatrových křídel určených pro ubytování špitálníků. Soubor měl symetricky řešené průčelí otočené do ulice. Obydlí špitálníků byla zakončena štíty, kaple pak zvonicí menších rozměrů a dekorativními vázami. Loď kaple měla oválný půdorys s pětibokým odsazeným presbytářem. Vstup byl tvořen obdélníkovým portálem. V bočních zdech presbytáře se nacházely dvě balkónové oratoře. Pod nimi se nacházela okna přízemních oratoří, která však byla později zazděna. I přes pozdější úpravy a poškození interiéru se stavba zachovala dodnes ve svojí původní podobě. Z doby výstavby pochází také zařízení kaple. Za zmínku stojí také deska (Obr. č. 7) umístěná na spojnici domů, které se nachází naproti špitální budově. Na desce stojí: *„Tito 4 domi sau z gruntu vistavene od J.E. pana, pana Václava Adriana S.R.R. hrabiete z Enkenwirtu a Nämniesti J.C.M. komorniho a skutečne teini radi.“* Dle jména Václava Adriana, hraběte z Enkenwirtu, jenž byl vlastníkem panství před hraběcím rodem Kuefsteinů můžeme určit, že tyto budovy byly postaveny ještě před zahájením výstavby Špitálu. Přestavbami v dalších letech byl však barokní vzhled budov zcela smazán.

## 2.2 „Špitálníci“

Obyvatelé špitálu bydleli ve dvou křídlech stavby. Jednalo se o celkem dvanáct lidí, šest mužů a šest žen. Ubytování byli ve čtyřech světnicích po třech. Jakožto svěřenci panství měli určité povinnosti: *„Všichni měli býti katolíky a povinností jejich bylo choditi denně, zvláště však v neděli a svátky na mši sv., každý večer společně se modliti růženec s litanii loretskou, přistupovali častěji ke sv. svátostem a účastnili se procesí a pohřbů všech dospělých. Měli žiti v lásce, svornosti a pokoji, vystříhati se hádek a sporů a vzájemně si pomáhati, zvláště v nemocnici. Vlastních pozemků míti nesměli, kdyby jim byly darovány nebo odkázány, měli býti prodány u přítomnosti zámeckého hejtmána ve veřejné dražbě a peněz mělo býti použito dle vůle dárcovy. Žebrati jim bylo zakázáno, směli přijímati pouze jen zcela dobrovolné dárky a almužny a hospodář je pak rozděloval stejným dílem mezi všechny.“*<sup>33</sup>

<sup>33</sup> TENORA Richard. Z dějin farnosti náměšťské. Brno: Typos, 1947, s. 19



Vrchní dozor nad špitálníky byl svěřen faráři, který měl v souvislosti s touto funkcí také jisté povinnosti. V předvečer svátku sv. Anny a Nového roku předčítal v kapli domovní řád. V případě porušení řádu měl být špitálník napomenut. Pokud by se prohřešky opakovaly, měl farář za úkol informovat vrchnost a navrhnout jeho propuštění. V kapli měla být farářem sloužena mše svatá každé úterý. Ve svátek svaté Anny měla být sloužena slavnostní zpívaná mše svatá. Farář dále kontroloval, zda nejsou špitálníci šizeni na dávkách přislíbených vrchností.

Zástupcem faráře byl vrchností ustanovený hospodář, který měl v špitále i v kapli dohlížet na udržování pořádku a čistoty. Jeho úkolem bylo také informovat zámeckého hejtmana o potřebě případných oprav budovy. Dále rozděloval špitálníkům podíl z dávek od vrchnosti či příležitostných darů od obyvatelů města.

Vrchnost zajišťovala špitálníkům také potraviny a ošacení. Vyměřené roční dávky obsahovaly například mouku, hrách, čočku, máslo, sůl, pivo nebo dříví. Finanční příspěvek činil ročně pět zlatých na maso a tři zlaté na obuv, klobouk nebo šátek. Jednou za tři roky měli špitálníci nárok na nové ošacení, jednou za deset let pak na dlouhý soukenný plášť, který nosili pouze při církevních průvodech, slavnostech a pohřbech.

## 2.3 Haugwitzové

Ještě před svou smrtí v roce 1746 nechal knížecí pár vyhotovit zakládací listinu, v které zavazují sebe i všechny pozdější majitele panství, že budou o špitál pečovat a zachovávat jeho funkci. Dalším závazkem bylo vystavění nového špitálu včetně vybavení v případě požáru. Závazek měl být výslovně uveden při každém převodu panství do jiných rukou v kupní i prodejní listině.

Po odkoupení panství Bedřichem Vilémem z rodu Haugwitzů<sup>34</sup> v roce 1752 jím byly všechny závazky splněny. Nezůstal však u pouhého dodržování daných povinností. Věnovací listinou z roku 1758 ustanovil úplně stejnou dotaci jako Kuefsteinové pro dalších dvanáct špitálníků. Jednalo se tehdy o deset mužů a dvě ženy. Listinu potvrdilo Olomoucké biskupství.

V roce 1770 byla nadace rozšířena o dalších dvanáct osob. Ve špitálu bylo tedy v tomto období postaráno o 36 zestárlých. Špitálníci se lišili pouze v barvě plášťů. Původní kuefsteinští špitálníci nosili červené pláště, haugwitzovští z první nadace pláště bílé, z druhé pak žluté. V následujících letech byl špitál v důsledku rozšiřování farního pozemku bezprostředně propojen s farní budovou.

---

<sup>34</sup> 1702-1765, hlavní postava prosazování první etapy tereziánských reforem, zřízení úřadu Directorium in publicis et cameralibus (první pokus o spojenou správu českých a rakouských zemí)

## 2.4 Druhá světová válka – současnost

Špitální nadace fungovala v určité podobě až do konce druhé světové války. Náměšť však byla večer 7. května roku 1945 zastižena náhlým sovětským náletem. Špitální budova byla náletem velmi poškozena a částečně zdemolována. Samotná kaple utrpěla jen menší škody, ale sakristie byla úplně zničena. „...všechno zařízení v ní rozbito, z kalicha zbyl kus zmačkaného plechu, kusy paramentů a kostelního prádla létaly po ulici.“<sup>35</sup> Po konci války byl knížecí rod Haugwitzů nucen náměšťské panství opustit. V padesátých letech byl objekt využíván jako městské muzeum, později zde sídlil Svazarm<sup>36</sup>. Od roku 1958 patří špitál mezi chráněné nemovité památky ČR. V současnosti je kaple i nadále využívána k příležitostným bohoslužbám, koncertům a jiným kulturním akcím.



5. Špitál s kaplí sv. Anny

<sup>35</sup> TENORA Richard. Z dějin farnosti náměšťské. Brno: Typos, 1947, s. 24

<sup>36</sup> Svaz pro spolupráci s armádou, československá branná organizace



6. Věž kaple



7. Deska na spojnici domů  
naproti špitální budově



8. Sluneční hodiny umístěné na  
boku špitálního křídla budovy



9. Interiér kaple

# Umělecká výzdoba

Následující kapitoly budou věnovány autorům, jejich životě a uměleckým dílům, které se nalézají ve zmíněných sakrálních objektech v Náměšti nad Oslavou. Díla některých autorů se nachází jak v kapli, tak i v kostele. Pro lepší přehlednost tak nebude text členěn na výzdobu kaple a výzdobu kostela, ale autoři budou seřazeni chronologicky podle období, ve kterém působili. Ke každému dílu bude uvedena i informace o současné instalaci.

## FRIEDRICH STOLL (1597–1647)

### 3.1 Život

Historicky nejstarším autorem, o kterém pojednává tato práce, je méně známý vídeňský malíř Friedrich Stoll. Získání informací o jeho životě a díle je tedy pochopitelně nejobtížnější, jelikož v česky psané literatuře a pramenech se toto jméno či pouhá zmínka o tomto autorovi téměř nevyskytuje.

Původ Friedricha Stolla byl často označován jako nizozemský<sup>37</sup>, pravděpodobně díky jeho zřejmé znalosti tehdejšího nizozemského umění, kterou prozrazuje rukopisem svých prací. Stoll měl tedy možnost inspirovat se díly nizozemských autorů, kterými by mohli být například Anthonis van Dyck<sup>38</sup> nebo Justus Sustermans<sup>39</sup>. Tvrzení o nizozemském původu dále neodpovídá jméno autora ani historické souvislosti. V roce 1620 totiž Stoll získal městské právo města Vídně a od roku 1623 začal pracovat pro císařský dvůr hlavně jako portrétista<sup>40</sup>. Mezi lety 1623-1624 ve Vídni pobýval výše zmíněný Justus Sustermans, malíř z Antwerp, od kterého Stoll pravděpodobně čerpal inspiraci v technice malby<sup>41</sup>.

### 3.2 Dílo

V roce 1631 se Stoll stal dvorním malířem. Z tohoto období pochází i jediný autorovi s jistotou přisuzovaný a veřejnosti dostupný obraz. Jedná se o portrét manželky Ferdinanda III., Marie Anny Bavorské, se synem Ferdinandem. Vznik obrazu je datován k roku 1636. Usuzuje se tak podle věku syna Ferdinanda, který se narodil v roce 1633.<sup>42</sup>

---

<sup>37</sup>TENORA Richard. *Z dějin farnosti náměšťské*. Brno: Typos, 1947. s. 29

<sup>38</sup> 1599-1641, vlámský malíř a grafik. Žák Petera Paula Rubense. Vedoucí malíř dvora anglického krále Karla I.

<sup>39</sup> 1597-1681, vlámský malíř. Studium ve Florencii. Znám především díky portrétům rodiny Medicejských.

<sup>40</sup>SCHLANGER Johann Evangelist. *Materialien zur österreichischen Kunstgeschichte*. Wien: 1850. Archiv für Kunde österreichischer Geschichtsquellen. Später unter dem Titel: Archiv für österreichische Geschichte. s. 661-780

<sup>41</sup>KALINA Walter. *Ferdinand III. und die bildende Kunst. Ein Beitrag zur Kulturgeschichte des 17. Jahrhunderts*. Wien: Dissertation Universität.s. 207-209

<sup>42</sup> Obraz se nyní nachází v Kunsthistorisches museum, Vídeň

Svoji největší uměleckou činnost Stoll rozvinul mimo císařský dvůr. Jeho velký obdivovatel, teprve 24letý Karl Eusebius z Lichtenštejna od něj koupil čtyři obrazy za 300 zlatých. Tyto obrazy jsou však v současné době ztraceny.<sup>43</sup>

### 3.3 Náměšť nad Oslavou

Velkými podporovateli Stolla byli členové z rodu Werdenbergů. Tuto spolupráci dokazuje dochovaná zpráva o tom, že dvorní malíř Friedrich Stoll 15. května roku 1636 obdržel od hraběte Werdenberga 200 zlatých za čtyři oltářní obrazy pro kostely v Grafenegu, Straßu, Rosicích a Náměšti nad Oslavou.<sup>44</sup>

U dvou posledních obcí můžeme toto tvrzení potvrdit faktem, že panství Náměšť nad Oslavou a k němu náležející Rosice díky konfiskacím po bitvě na Bílé hoře připadly právě rodu Werdenbergů a byly v jejich vlastnictví od roku 1628 až do roku 1733.<sup>45</sup>

Jan Baptista hrabě Werdenberg zřejmě oslovil Stolla mimo jiné i kvůli plánované či již právě probíhající výstavbě kostela Sv. Jana Křtitele v Náměšti nad Oslavou, který byl dostavěn v roce 1639. Výzdoba v podobě obrazů tak již byla pravděpodobně připravena k instalaci ihned po dostavbě, popřípadě později před vysvěcením kostela v roce 1641.

#### 3.3.1 Kristův křest (kostel)

Tento obraz (Obr. č. 10), jehož původ dokládá již výše zmiňovaná zpráva je dominantou náměšťského presbytáře. Jedná se zároveň o obraz s největšími rozměry v celém kostele. Centrálním motivem obrazu jsou postavy Ježíše a sv. Jana Křtitele, který provádí křest. V popředí se nachází podobizna donátora, Jana Baptisty hraběte Werdenberga, a rodový znak Werdenbergů. Podoba obličejů hraběte se shoduje s jeho dobovým zobrazením. Pozadí obrazu vyplňují přihlížející, nahoře pak Bůh s anděly. Dalším viditelným motivem je holubice zobrazující Ducha svatého. Na obrazu si tak můžeme prohlédnout vyobrazení všech třech podob trojjediného Boha – Otce, Syna i Ducha svatého.

#### 3.3.2 Panna Maria Královna nebes (kostel)

Tento obraz (Obr. č. 15) spolu s obrazem sv. Karla Boromejského není součástí dochované zprávy. Jan Baptista hrabě Werdenberg byl zřejmě se Stollovou prací spokojen, a tak v rámci této spolupráce vznikly navíc právě tyto dva obrazy. Nasvědčují tomu rodové znaky, technika práce i stáří pláten, které lze od ostatních odlišit na první pohled. Na obrazu je znázorněna korunovace Panny Marie obklopené množstvím andělů. V rohu obrazu se dále nachází podobizna manželky Jana Křtitele hraběte Werdenberga Marie Kateřiny Coroniniové.

---

<sup>43</sup> FASSBINDER Brigitte, Studien zur Malerei des 17. Jahrhunderts im Wiener Raum. Wien: Dissertation Universität, 1979. s. 82

<sup>44</sup> Schlossarchiv Grafenegg, Giornale des Grafen Verdenberg

<sup>45</sup> Tyto statky věnoval Werdenbergovi císařský generál Albrecht z Valdštejna, který je odkoupil od Karla ze Žerotína, jenž byl nucen opustit zemi v důsledku událostí po Bílé hoře.

### 3.3.3 Sv. Karel Boromejský (kostel)

Na tomto obraze (Obr. č. 16) se znovu objevuje rodový znak Werdenbergů. Karel Boromejský oděný do červeného roucha symbolizující mučednickou barvu zde vzhlíží k Panně Marii s Ježíškem. Motiv smrti dále umocňuje lebka v levém dolním rohu.



10. Kristův křest



11., 12. Srovnání detailu donátora Jana Křtitele Werdenberga z obrazu Kristova křtu (nahore) s šlechticovou dobovou podobiznou (dole)







*13., 14. Srovnání rodového znaku Werdenbergů z obrazu Křtu páně (nahore) se znakem z reliéfu nad hlavním vchodem do kostela sv. Jana Křtitele (dole)*





*15. Panna Maria Královna nebes*



*16. Sv. Karel Boromejský*

## PAUL TROGER (1698–1762)

### 4.1 Mládí a studium

Paul Troger patří k nejvýznamnějším malířům pozdního baroka v Rakousku a střední Evropě. Narodil se 30. října 1698 v Zell im Pustertal v Tyrolích v dnešním Rakousku. Oblast Tyrolska hraničící s Itálií byla původem mnoha dalších významných malířů z období baroka, rokoka i klasicismu. Tyrolsko mělo do Itálie spádově velmi blízko a tento fakt se projevil již při Trogerových prvních, ale i následujících studijních krocích. Po cechovním vyučení byl totiž žákem v dílně italského malíře Giuseppe Albertiho v městečku Cavalese. Následně se stal jeho mecenášem hrabě Jan Jakub I. Maxmilián Thun, biskup v Gurku. Toto stipendium mu umožnilo odcestovat za dalším studiem do Itálie.

Období studií v Itálii mělo pro jeho další tvorbu rozhodující význam. Mezi lety 1717-1722 byl žákem Giovanniho Battisty Piazzetty v Benátkách. Při studiu se zajímal o tvorbu například Giovanniho Battisty Pittoniho. Z Benátek zamířil do dílny Francesca Solimeniho v Neapoli. Solimena výrazně ovlivnil Trogerovu malbu oltářních a závěsných obrazů. Následoval krátký pobyt v Římě a seznámení s tvorbou například Francesca Trevisaniho nebo Marco Benefiala. Na poslední zastávce v Bologni Troger setrval téměř tři roky. Stal se žákem a spolupracovníkem Guiseppe Maria Crespiho. V roce 1725 byl však povolán do Salzburgu, kde spolupracoval s Jacobem Zanusim na tvorbě fresky kupole kostela theatinů.

### 4.2 Dílo

Do Rakouska se natrvalo vrátil v roce 1728 a usadil se ve Vídni. V následujících letech bylo těžištěm jeho práce tvoření fresek pro kláštery různých mnišských řádů. Pole jeho působnosti zahrnovalo nejen Rakousy, ale například i Moravu, Bratislavu či Győr.

V letech 1730-1731 pracoval na freskách v chóru kostela augustiniánských kanovníků v St. Andrea an der Traisen. Ještě v roce 1731 vytvořil nástrovní malby s tématem zázračného rozmnožení ryb v letním refektáři a slavnostní síni premonstrátského kláštera na Hradisku u Olomouce. V letech 1731-1732 pracoval na freskách pro benediktinský klášter v Melku. Zde v mramorovém sále zopakoval téma zázračného rozmnožení ryb a freskami vyzdobil i knihovni sály a císařskou oratoř. V letech 1732-1733 zhotovil cyklus na téma křesťanského Herkula v knihovně cisterciáckého kláštera ve Zwettlu a vymaloval také benediktinský klášter v Altenburgu. V roce 1734 vyzdobil freskami knihovnu augustiniánů kanovníků v St. Pölten. V roce 1735 freskami vymaloval mramorový sál benediktinského kláštera v Seitentettu.

V roce 1736 se vrací do Altenburgu, kde pracuje na fresce v tavním slavnostním sále a následně v roce 1738 na schodišti mramorového traktu. Téma rozmnožení ryb Troger znovu zopakoval v roce 1738 v premonstrátském klášteře v Gerasu. V roce 1739 vyzdobil freskami kapli v Heiligenkreuzu-Guttenbrunu. V rozmezí let 1740-1742 pracoval na výzdobě klášterních knihoven v Altenburgu a Seitenstettu. V roce 1742 namaloval fresky v bratislavském kostele

Alžbětinek. V letech 1744-1747 pracoval na freskách v jezuitském chrámu v Györu. Mezi lety 1748-50 pracoval na výzdobě katedrály v Brixenu. Trogerovy poslední nástěnné malby pocházejí z kostela Maria Dreichen ve Vídni z roku 1752. Kromě tvorby fresek se Troger věnoval také hojně malbě oltářních a závěsných obrazů, jako byly na našem území například *Kristus na Olivetské hoře*<sup>46</sup> nebo *Petr v souboji se Šimonem Mágem*<sup>47</sup>. Za zmínku stojí také Trogerův autoportrét<sup>48</sup>.

### 4.3 Pedagogická činnost

Zvrat v Trogerově tvorbě nastává v souvislosti s jeho působením na Akademii ve Vídni, kde nejdříve působil jako acesor<sup>49</sup> od roku 1745 a mezi lety 1754 až 1757 jako rektor. V této pedagogické činnosti však nebylo jeho postavení zvláště pevné. Mezi žáky a svými současníky měl jak příznivce, kteří nadšeně přijímali jeho neomanýristický styl malby, tak i odpůrce, jež se přikláněli k téměř protikladnému klasicistnímu zobrazení. Johann Jakob Zeiller, jeden z Trogerových žáků a odpůrců, ho dokonce označil tak, „že mu ruku vede pekelný duch“<sup>50</sup>. Patrně také díky tomu, že Trogerovo neomanýristické zobrazení často vygradovalo až do karikaturního vyostření.

Troger při výuce poskytoval žákům kresby, návrhy a skici. Tyto kreslířské vizualizace, často návrhy fresek, lze považovat za definitivní umělecké dílo a jejich témata se objevují v replikách a žakovských kopiích. Inspiraci z nich čerpal například Trogerův přítel a učitel, sochař Josef Winterhadler starší, v jehož skicách můžeme spatřovat inspiraci Trogerovým uměním.

Rukopis Trogerovy výuky můžeme sledovat u řady významných umělců, kteří u něj studovali. Mezi nejvýznamnější žáky patřil Franz Anton Maulbertsch, významný představitel rokoka a pozdního baroka ve střední Evropě, hojně umělecky činný i na Moravě. Maulbertschovy fresky si tak můžeme prohlédnout například v kostele sv. Jana Křtitele v Mikulově, v arcibiskupském zámku v Kroměříži nebo v kostele Nejsvětější Trojice v Brně-Králově poli. Dalším významným Trogerovým žákem je Johann Lucas Kracker, který vytvořil například fresku v klenbě lodi kostela sv. Mikuláše na Malé Straně či fresky a oltářní obrazy v premonstrátském klášteře ve Staré Říši. V souvislosti s Trogerovými žáky určitě stojí za zmínku také Johann Bergl, dvorní malíř Marie Terezie. Jeden z Berglových cyklů křížové cesty si můžeme prohlédnout například v kostele sv. Jana Křtitele ve Dvoře Králové. Po ukončení pedagogické činnosti se již Troger věnuje tvorbě méně intenzivněji a umírá 20. července 1762 ve Vídni.

---

<sup>46</sup> 1750, v současnosti Untere Belvedere, Österreichisches Barockmuseum, Vídeň

<sup>47</sup> 1743, původně výzdoba kláštera v Hradisku u Olomouce. Po zrušení klášterů Josefem II. byl obraz ztracen. Nalezen byl v roce 2008 v kostele sv. Václava v Račicích na Třebíčsku. V současnosti muzeum umění Olomouc.

<sup>48</sup> Troger je na něm zobrazen ve věku okolo třiceti let. Obraz byl zhotoven někdy mezi lety 1728-1730. V současnosti v Tyrolském státním muzeu.

<sup>49</sup> Odhadce, pomocný pracovník

<sup>50</sup> PREISS Pavel. Pod Minerviným štítem: kapitoly o rakouském umění ve století osvícenství a jeho vztahu ke Království českému. Praha: Triáda, 2007. Delfín; sv. 77. s. 47

## 4.4 Náměšť nad Oslavou

Zajímavostí související s Trogerovou tvorbou na našem území je fakt, že v Čechách, na rozdíl od Moravy, kde vedle obrazů pracoval i na freskách, nebyl nikdy umělecky činný. Pokud se do Čech nějaká díla dostala, jednalo se pouze o import uměleckého trhu. V Náměšti nad Oslavou se jedná o dva naproti sobě umístěné obrazy v presbytáři. Jsou to obrazy sv. Jana Nepomuckého a sv. Jana Sarkandera. Oba obrazy byly zařazeny do katalogu děl připisovaných Trogerovi v publikaci věnující se tomuto umělci<sup>51</sup>. Rok vzniku se nedá jednoznačně určit, ale pomocí informací, které jsou dostupné, můžeme soudit, že obrazy byly osazeny v souvislosti s úpravami interiéru za Kuefsteinů v průběhu první poloviny 40. let 18. století. Napovídá tomu obložení umělým mramorem, které bylo právě jednou z hlavních úprav související s rekonstrukcí interiéru<sup>52</sup>. Dalším důkazem časového zařazení vzniku obrazu může být i předchozí Trogerova spolupráce s knížecím rodem Kuefsteinů. Malíř totiž pro Jana Leopolda hraběte Kuefsteina vymaloval kapli krypty v Röhrenbach-Greillensteinu již během roku 1737.<sup>53</sup> Hrabě Kuefstein byl tedy zřejmě s malířovou prací spokojen a tyto dva obrazy jsou dokladem pokračování jejich spolupráce. Podle těchto informací můžeme období vzniku obrazů začlenit do období začátku 40. let 18. století.

### 4.4.1 Sv. Jan Nepomucký (kostel)

Celý obraz (Obr. č. 17) je díky šerosvitu a stáří díla až na světcův obličej a dvě postavy putti<sup>54</sup> velmi tmavý. Jan Nepomucký se zde modlí a vzhlíží ke kříži, jenž v celkové tmavé kompozici téměř zaniká. Pokud si jej ovšem povšimneme, dílo dostane nový a umělcem zamýšlený rozměr. Jeden putto se nachází v horní části obrazu a shlíží na světce, druhý sedí v popředí a ohlíží se k potencionálnímu pozorovateli obrazu. Okraje výjevu jsou lemovány tmavou drapérií.

### 4.4.2 Sv. Jan Sarkander (kostel)

Na obraze (Obr. č. 18) můžeme stejně jako u Jana Nepomuckého spatřovat charakteristický šerosvit. Mučedník je zde oděn do černého kněžského roucha, a tak zde opět vyniká pouze jeho tvář a sedící Putto, který k němu vzhlíží. Jan Sarkander je zde pozorován třemi putti v horní části obrazu.

---

<sup>51</sup> KRONBICHLER Johann. Paul Troger. Berlin: Deutscher Kunstverlag, 2012. s. 351

<sup>52</sup> TENORA Richard. *Z dějin farnosti náměšťské*. Brno: Typos, 1947. s. 29

<sup>53</sup> PAVLÍČEK Martin. Josef Winterhalder st. (1702–1769). Brno: Barrister & Principal, 2005. Dějiny a teorie umění; sv. 9. s. 87

<sup>54</sup> J. č. putto (italsky děťátko), též amoret, nahé dítě podobné andílku, dekorativní prvek baroka



*17. Sv. Jan Nepomucký*



*18. Sv. Jan Sarkander*



# JOSEF WINTERHALDER ST. (1702-1769)

## 5.1 Mládí a studium

Josef Winterhalder byl významný pozdně barokní sochař, který byl umělecky činný především na Moravě. Narodil se 10. ledna 1702 v městečku Vöhrenbach na jihu Wirtemberska v dnešním Německu. Jeho rodina měla dlouhou uměleckou tradici. Sochařem byl již Winterhalderův dědeček Barthel Winterhalder. Josefův otec Adam Winterhalder následoval svého otce v sochařském umění. Pro kostel ve Vöhrenbachu vytvořil kolem roku 1735 hlavní oltář. Jeho dalším dílem je například socha Vzkříšeného Krista v Donaueschingenu.

Po vyučení v otcově dílně se Josef vydal kolem roku 1720 na studijní cestu. Jeho první kroky směřovaly do Mnichova, významného uměleckého centra, kde se mohl setkat například s tvorbou Egídia Quirina Asama<sup>55</sup>. Dalším Winterhalderovým cílem byla Vídeň. Na cestě do tohoto uměleckého centra tvořil jeho zastávku Lambach, městečko na půli cesty mezi Salcburkem a Lincem. Zde se seznámil s tvorbou Lorenza Mattielliho<sup>56</sup> v tamním klášterním kostele benediktínů.

Mezi lety 1726-1728 studoval na vídeňské Akademii, kterou od roku 1725 řídil malíř Jacob van Schuppen. Ve Vídni si Winterhalder osvojil vše potřebné pro svou následující činnost – umění kresby, kompozice a proporcí. Možnost kontaktu se školními sbírkami umožnila umělci seznámení s významnými sochařskými, malířskými, kreslířskými a grafickými díly minulosti. Z tohoto období nejsou k dohledání žádné informace o samostatné činnosti akademického sochařského ateliérů a je pravděpodobné, že Winterhalder pracoval v ateliéru některého z tehdejších vídeňských sochařů. Jednou z možností je například již výše zmiňovaný Lorenzo Mattieli, který v tomto období ve Vídni působil.

Po ukončení studia Winterhalder odcestoval z Vídně na ještě jeden kratší studijní pobyt do Salcburku. Středem jeho zájmu byla v té době právě dokončená výzdoba schodiště arcibiskupské rezidence Mirabell. Na schodiště byly osazeny sochy s tematikou antické mytologie a dějin starověkého Říma. Autorem těchto soch byl Georg Raphael Donner<sup>57</sup>. Tato díla zřejmě Winterhaldera zaujala a inspirovala, jak o tom svědčí jeho následující práce.

## 5.2 Dílo

V roce 1729 se Winterhalder přesunul do Olomouce, kde vstoupil do dílny Jana Sturmera. Cílem této spolupráce bylo spíše vytvoření příhodných podmínek pro získání samostatných zakázek než umělecká inspirace. V roce 1730 skutečně přišla první zakázka od premonstrátského kláštera Hradisko u Olomouce. Šlo o ženské alegorie cností z kamene v nadživotní velikosti, konkrétně Láska, Víra, Naděje, Trpělivost, Strídmost a Statečnost.

---

<sup>55</sup> 1692-1750, bratr Kosma Damian Asam, výzdoba kostela sv. Jana Nepomuckého v Mnichově

<sup>56</sup> 1678/1688?-1748, sochař původem z Itálie. Umělecky činný především v Rakousku, výzdoba kláštera v Melku

<sup>57</sup> Jednalo se o jeho první velkou zakázku. Pracoval na ní již od roku 1725.

Během této práce se seznámil s Paulem Trogerem, který jej inspiroval především v oblasti kresby a kompozice. Z obou umělců se záhy stali přátelé, kteří zůstali v tvůrčím kontaktu až do konce života. Pro premonstráty v Hradisku pracoval Winterhadler do roku 1733. Od tohoto roku začíná za svými zakázkami cestovat.

Během roku 1733 pracoval v Uherském Brodě na sochařské výzdobě bočních oltářů farního kostela neposkvrněného početí Panny Marie. Mezi lety 1736-1738 vytvořil čtyři sochy českých a moravských patronů na balustrádě při dominikánském kostelu sv. Michala, do kterého následně byla umístěna další jeho díla v průběhu 40. let, kdy zároveň pracoval na několika dalších zakázkách, především v Náměšti nad Oslavou.

V roce 1739 podnikl další ze svých studijních cest, tentokrát do Drážďan. Jeho zastávkou na cestě byla Praha. Zde měl možnost se seznámit například s pracemi Ferdinanda Maxmiliána Brokofa či Matyáše Bernarda Brauna. Jedním z důvodů návštěvy Drážďan může být i to, že zde od roku 1738 působil již výše zmíněný Lorenzo Mattielli, Winterhalderův bývalý učitel. V roce 1741 pobýval umělec v Bratislavě, kde se podílel na výzdobě bočních oltářů v kostele milosrdných bratří.

Následně se vrací na Moravu a v polovině čtyřicátých let střídavě pobývá v Brně a v Náměšti nad Oslavou, kde se věnuje dalším zakázkám. V Brně je to výzdoba mobiliáře dominikánského kostela, v Náměšti pak především vytvoření soch pro tamější nově postavený most. V roce 1747 začal se svým bratrem Antonínem pracovat na rozsáhlé zakázce pro dominikánský řád v Uherském Brodě. Zde mimo souboru soch z šesti oltářů kostela Nanebevzetí Panny Marie vytvořil i patnáct drobných olejomalb růžencových tajemství na bočním oltáři Panny Marie Čenstochovské.

Na počátku padesátých let 18. století se Winterhalder usazuje ve Znojmě, odkud však nadále cestuje za zakázkami. Mezi lety 1750-1753 se sochař vrací do Hradiska u Olomouce, kde spolu s Paulem Trogerem tvořili do dnešní doby nedochovanou výzdobu konventního kostela pro premonstrátskou kanonii. V roce 1753 vytvořil se svým starším bratrem Antonínem sousoší sv. Norberta na Svatém Kopečku a sochařskou výzdobu oltáře sv. Izidora Madridského ve farním kostele v Nákle. V roce 1756 znovu navštívil Uherský Brod, kde vytvořil sochu sv. Floriána na městské kašně a v roce 1758 se znovu projevil jako malíř obrazem Stětí sv. Jana Křtitele na hlavním oltáři starého farního kostela. Mezi lety 1758-1759 pracoval na sochařské výzdobě kostela sv. Martina v Třebíči. Na architekturách bočních oltářů se zde objevují romantizující krajiny ruin provedené pravděpodobně technikou stucco lustro<sup>58</sup>.

Od roku 1760 se již umělec zdržuje ve Znojmě, kde začíná tvořit, a blízkém okolí. Ve Znojmě vytvořil pro kostel sv. Mikuláše koncepčně jedinečnou kazatelnu ve tvaru zeměkoule. Pro kostel dominikánského řádu ve Znojmě vytvořil další kazatelnu a boční oltář sv. Dominika. Ke sklonku života často spolupracoval dalšími sochaři, jako byl například Franz Anton Maulbersch. Výsledky jejich spolupráce byly například nedochovaná výzdoba letního refektáře premonstrátské kanonie v Louce u Znojma z roku 1765 nebo hlavní oltář augustiniánského

---

<sup>58</sup> Jeden z druhů umělého mramoru. Skládá se z písku, vápna a mletého mramoru. Nanáší se pouze tenká vrstva barevného štku

kostela v Brně, který vznikl mezi lety 1762-1763. Tyto a další zakázky již zhotovovali Winterhadlerem doporučení mladší sochaři podle jeho modelů. Mezi vybrané sochaře patřili například Ondřej Schweigel nebo Jakub Schertz. Josef Winterhadler zemřel 25. prosince 1769 ve Vídni.

## 5.4 Náměšť nad Oslavou

Do Náměště nad Oslavou se Winterhalder vrací z pobytu v Drážďanech na žádost Jana Leopolda hraběte Kuefsteina. Jejich spolupráci pravděpodobně zprostředkoval sochařův přítel Paul Troger, který s hrabětem Kuefsteinem spolupracoval již dříve.<sup>59</sup> Výsledkem sochařovi práce pro hraběte byl vznik čtyř sochařských souborů. Díla, která nejsou součástí interiéru, však budou v této práci zmíněna pouze okrajově.

Vytvoření prvního souboru soch souviselo s náměšťským mostem, který v roce 1737 nechal postavit Václav Adrian hrabě z Enkenwirtu. Winterhadlerovým úkolem bylo vyzdobit tento most sochami. Sochař tedy vytvořil dvacet modelů figur světců a světic, které s pomocí sochaře Václava Jelínka s Velkého Meziříčí realizoval ještě před vysvěcením mostu v roce 1744. V rámci rekonstrukce fary v roce 1745 byly do dvojce nik<sup>60</sup> nad portálem osazeny sochy sv. Jáchyma s malou Pannou Marií a sv. Josefa s Ježíškem. Winterhalder svými sochami vyzdobil i část zámecké rezidence. Na balustrádu můstku vedoucího k hlavní bráně zámku byla osazena šestice soch sfing, orlů a koní. Dvojce sfing, typický důkaz inspirace umělců pozdního baroka kulturou starověkého Egypta, symbolicky stráží vchod do zámku.

### 5.5.1 Výzdoba interiéru kostela sv. Jana Křtitele

Sochař přispěl svojí výzdobou také k rekonstrukci interiéru kostela sv. Jana Křtitele během roku 1744. Na svatostánku (Obr. č. 19) jsou umístěni dva adorující andělé (Obr. č. 21). Dvířka sanktuáře (Obr. č. 23) jsou zdobena reliéfem kalvárie. Na římsách umístěných na sloupech v presbytáři se nachází dva andělé (Obr. č. 28, 29), kteří uctívají figuru Beránka Božího ve středu nástavce (Obr. č. 20). Beránka obklopují paprsky s oblaky a na vrcholu nástavce jej doprovází putti. Oblaky s andělky jsou vyzdobeny i všechny čtyři boční oltáře. Sochař dále vytvořil i postavu sv. Jana Křtitele s Beránkem Božím sedícího na baldachýnu kazatelny (Obr. č. 27).

---

<sup>59</sup>PAVLÍČEK Martin. Josef Winterhalder st. (1702–1769). Brno: Barrister & Principal, 2005. Dějiny a teorie umění; sv. 9., s. 87

<sup>60</sup> Výklenek ve zdi



19. Svatostánek se sochami adorujících andělů



20. Socha Beránka Božího uprostřed nástavce v centrálním okně presbytáře



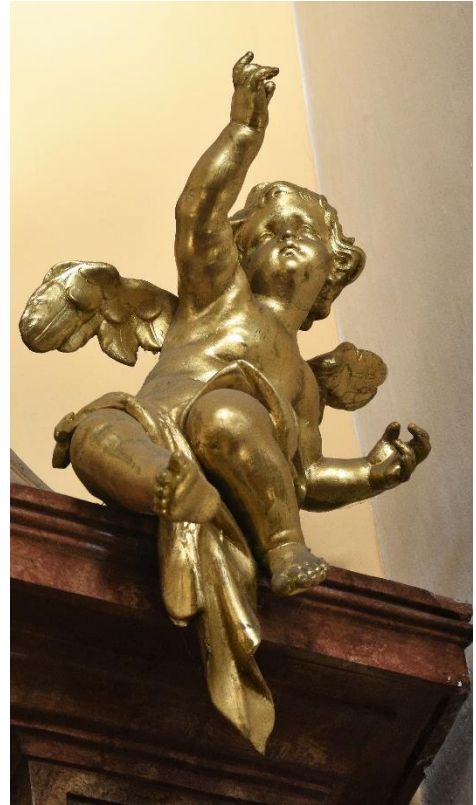
*21. Adorující anděl třímající kadidelnici*



*22. Zdobení vrchní části svatostánku tvořené  
snímatelným krucifixem, dekorativními vázami  
a nápisem IHS (zkratka jména Ježíš v řečtině-IΗΣΟΥΣ)*



23. Reliéf s motivem ukřižování na  
dvířkách od svatostánku



24., 25., 26. Sochy putti zdobící  
postranní oltáře





*27. Socha sv. Jana Křtitele s Beránkem Božím na vrcholu kazatelny*





*28. Adorující anděl na římse evangelijní strany presbytáře*



*29. Adorující anděl na římse epištolní strany presbytáře*

### 5.5.2 Výzdoba interiéru kaple sv. Anny

Winterhalder vyzdobil také interiér kaple sv. Anny v nově postaveném špitálu, který byl vybudován mezi lety 1743-1745. Do interiéru byly nainstalovány tři oltáře, jeden hlavní a dva boční. Po stranách hlavního oltáře jsou umístěny Winterhalderovy sochy sv. Šebestiána (Obr. č. 35) a sv. Rocha (Obr. č. 35). V nástavci je umístěna svatozář s holubicí sv. Ducha, kterou na římsách doprovází dvě dvojice putti (Obr. č. 30). Sv. Šebestián je v pojetí draperie téměř doslovnou kopií sochy archanděla Gabriela na náměšťském mostu. K soše sv. Rocha se ve sbírce Moravské galerie v Brně dochovala přípravná kresba, kterou umělec vytvořil v roce 1745 v Brně. Dva boční oltáře jsou prostě vyzdobeny mělkým baldachýnem<sup>61</sup> s hlavičkami andílků (Obr. č. 31).



30. Výzdoba hlavního oltáře

<sup>61</sup> Závěs, v baroku častý dekorativní prvek kazatelen či oltáře z kamene či dřeva, využití draperie



31. výzdoba postranního oltáře



32. Socha sv. Šebestiána



33., 34. Srovnání Sochy sv. Rocha s přípravnou kresbou

# KAREL JOSEF AIGEN (1684–1762)

## 6.1 Mládí a studium

Karel Josef Aigen byl pozdně barokní malíř německého původu. Jeho otec, Johann Joachim Aigen, pocházel z Augsburgu. Usadil se v Olomouci, kde se živil jako zlatník. V dílně svého otce získal Josef řemeslnou zručnost a první umělecké zkušenosti. Malířovy počátky samostatné tvorby jsou spojovány s nepříliš známým olomouckým malířem Dominikem Mayerem. Za dalším vzděláním odešel z Olomouce Aigen do ciziny. Místem jeho studií se stal údajně Frankfurt nad Mohanem.

Následně namísto návratu do Olomouce upřednostnil Aigen odjezd do Vídně, kde se kolem roku 1716<sup>62</sup> také usazuje. Toto rozhodnutí zřejmě vyplynulo z faktu, že prostředí rakouské metropole ve srovnání s Moravou poskytovalo na začátku druhé čtvrtiny 17. století více uměleckých příležitostí. Ve Vídni pokračoval ve svém studiu a v roce 1726 se zapsal ke studiu na Shuppenově císařské dvorní umělecké akademii. Aigenovo jméno se objevuje na seznamu umělců akademie z roku 1745, avšak potvrzujícím dekretem byl oficiálně přijat za řádného člena až v červnu roku 1755. Přijetí předcházelo předložením přijímací práce nedochovaného obrazu Kázání svatého Jana Křtitele.

## 6.2 Pedagogická činnost

V roce 1751 umírá ředitel Akademie Jakob van Shuppen. Po odmítnutí postu ředitele uznávaným a vlivným Danielem Granem je protektor akademie Adam Philipp hrabě Lossy nucen přistoupit k systému založenému na volbě rektora a profesorů do funkčního období trávající tři roky. Prvním takto zvoleným rektorem se stal Michelangelo Unterberger, který byl ve funkci mezi lety 1751-1754. V roce 1754, po druhých volbách, vystřídal Unterbergera malíř Paul Troger, jenž působil ve funkci ředitele do roku 1757. Do dalšího funkčního období byl zvolen opět Unterberger, který však předčasně umírá již v roce 1758. Po těchto třech volbách je od volebního systému upuštěno a v roce 1759 je do funkce dosazen dvorní malíř Marie Terezie Martin van Meytens.

V nominaci na zvolení do funkce ředitele se ve všech třech volbách objevilo také jméno Karla Josefa Aigena. Ani v jednom případě nijak výrazněji neuspěl, ale od roku 1751 až do své smrti v roce 1762 byl opakovaně volen na pozici jednoho ze tří profesorů oddělení malby. Tento fakt nepochybně dokládá umělcovy kvality a také „že se nejednalo o umělce nevýznamného, jak bychom snad mohli usuzovat z dnes jen omezených znalostí jeho tvorby“<sup>63</sup>.

---

<sup>62</sup> V roce 1716 se Aigen oženil

<sup>63</sup>ARIJČUK Petr. Dominikáni a hrabě Kuefstein, k zakázkám malíře Karla Josefa Aigena na Moravě. Brno: Masarykova univerzita, 2008. Sborník prací Filozofické fakulty brněnské univerzity. F, Řada uměnovědná, F 52. s. 91

## 6.3 Dílo

Pokud bychom měli Aigenovy zakázky rozdělit místně na Moravu a Dolní Rakousko, pak by umělcova tvorba dochovaná na našem území úzce souvisela se spoluprací s dominikánským řádem. Některé informace o autorství, podobně jako u Trogera či Winterhaldera, můžeme čerpat z prací Jana Petra Cerroniho<sup>64</sup>, moravského historika a archiváře.

V Brně se Aigen podílel hned na dvou zakázkách. Cerroni připsal Aigenovi zakázku pro později zaniklý konventní kostel dominikánek při Nemocnici sv. Anny na Starém Brně. Autorství těchto děl se však nedá ověřit, neboť tamní obrazy jsou již dlouhou dobu nezvěstné.

Druhá z brněnských zakázek byla pro dominikánský kostel sv. Michala. Jednalo se o devět obrazů, avšak dnes se jich v důsledku úprav interiéru kostela nachází pouze sedm. Jednalo se o obrazy *Martirium sv. Petra Veronského*, *Bůh Otec s anděli nesoucími milostný obraz Panny Marie a Stětí sv. Barbory*. Dále byly Aigenovi připsány obrazy *Sv. Anny*<sup>65</sup> a *Sv. Floriána*, avšak tyto obrazy se v současné době již v kostele nenachází a jsou ztraceny. Dalšími Aigenovými díly jsou nástavcové obrazy v některých oltářích. Jedná se o *Sv. Růženu z Limy s Ježíškem*, *Pius V. na modlitbách*, *Sv. Agáta* a *Sv. Apolena*. Rok vzniku jednotlivých obrazů nemůžeme s přesností určit, avšak přibližné určení období, kdy na této zakázce Aigen pracoval, je první polovina 40. let 18. století.

Spolupráci dominikánského řádu s umělcem můžeme dále hledat ve Znojmě. V tamním kostele sv. Kříže probíhala od 30. let 18. století obměna oltářních architektur. Práce vyvrcholily v první polovině 50. let 18. století, kdy se na nich podílel i malíř Johan Lucas Cracker, kterému bylo svěřeno vytvoření oltářních obrazů. Aigen přispěl k výzdobě obrazem *Smrt sv. Josefa* v kapli sv. Libora. Oltář byl vysvěcen v roce 1739, a tak není zcela jasné, zda jej malíř vytvořil ještě před tímto rokem nebo až souběžně s Crackerem v první polovině 50. let 18. století.

Dalším Aigenovým dílem je obraz *Zázrak v Sorianu* v kostele sv. Jiljí ve Střelicích u Brna. Námět obrazu je nesporným důkazem spolupráce s dominikánským řádem. Na obraze se totiž nachází dominikán přijímající z rukou Panny Marie doprovázené sv. Kateřinou Alexandrijskou a sv. Máří Magdalénou, patrony dominikánského řádu, obraz sv. Dominika. Obraz vznikl ve čtyřicátých až padesátých letech 18. století. Souvislost námětu napovídá tomu, že by se mohlo jednat o jeden z obrazů ze zaniklého kostela sv. Anny na Starém Brně<sup>66</sup>.

Z Aigenovy tvorby v Dolním Rakousku se jedná o obrazy pro kostel v Altenengbachu z roku 1734, kostely Grossweikersdorfu a Waidhofenu an der Thaya vzniklé v roce 1740, kostel v Mattersburgu z roku 1741, konvent Uršulinek ve Vídni a kostel v Enzesfeldu vzniklé v roce 1743.

---

<sup>64</sup> 1753-1826, sběratel rukopisů, grafických listů a starožitností, jako správci klášterních archivů pro Moravu a Slezsko se mu podařilo zachránit mnoho dokumentů ze zrušených klášterů

<sup>65</sup> Název obrazu je označován také jako Příbuzenstvo Kristovo

<sup>66</sup> Cerroni ho jmenuje mezi obrazy Aigenovými obrazy nacházejícími se v tomto kostele

## 6.4 Náměšť nad Oslavou

Působení Karla Josefa Aigena stejně jako u většiny již zmíněných umělců souvisí s úpravami interiéru kostela a výstavbou špitálu sv. Anny v době, kdy bylo náměšťské panství ve vlastnictví hraběcí rodiny Kuefsteinů. Jan Leopold hrabě Kuefstein, jakožto stavební inspektor, dohlížel na stavební práce v Grossweikersdorfu a Wandhorfenu an der Thaya, kde v roce 1740 vyvíjel svoji uměleckou činnost i Aigen. Při porovnání těchto dvou faktů je možné, že záminka pro Aigenovu zakázku v Náměšti vznikla právě díky přítomnosti šlechtice i umělce v těchto dolnorakouských městech

V roce 1744 zároveň probíhala úprava interiéru kostela i dokončování prací na výstavbě špitálu. Součástí úpravy interiéru kostela bylo objednání čtyř nových bočních oltářů. V kostele bychom však dnes našly pouze dva z těchto čtyř obrazů. Jedná se o oltářní obrazy *Sv. Antonína Paduánského s Ježíškem* a *Sv. Anny Samotřetí se svatým Jáchymem*. Původní výraz těchto obrazů byl poznamenán jejich obnovou na počátku 20. století. Dva další oltáře – sv. František Xaverský a Panna Marie Bolestná – se v tomto období již v kostele nenacházely. Obraz Pieta, náležející svým námětem k oltáři Panny Marie Bolestné, se dnes nachází v budově děkanství.

Obraz *Smrt sv. Františka Xaverského* byl přemístěn do špitální kaple sv. Anny, kde bychom ho dnes na jednom ze dvou bočních oltářů také našli.<sup>67</sup> V průběhu doby, kdy se kaple využívala, přibyla totiž do interiéru místo jednoho z bočních oltářů kazatelna. Teprve v roce 1910 byla odstraněna a odkryla tak zadržovanou původní výzdobu oltáře, do kterého byl obraz přemístěn. Pro hlavní oltář vytvořil Aigen obraz *Sv. Anny vyučující Pannu Marii* a *Sv. Iva z Chartres poroučejícího pod ochranu Panny Marie Jana Leopolda hraběte Kuefsteina a jeho manželku Marii Františku* pro druhý z bočních oltářů. Aigen je dále autorem obrazu *Ukřižovaného Krista jako vykupitele duší z očištnice* nacházejícího se nad vchodem do sakristie v presbytáři zámecké kaple sv. Václava.

### 6.4.1 Autorství

Soubor těchto obrazů v kostele byl poprvé připsán historikem Janem Petrem Cerronim Paulu Trogerovi, jehož jméno se někdy objevuje i ve spojitosti s obrazy v kapli. Od této doby byla tato informace dále přejímána dalšími autory. Určení Trogera autorem se logicky nabízelo, jelikož tento umělec pracoval již v roce 1737 pro hraběte Kuefsteina na výmalbě interiéru rodinné hrobky v dolnorakouském Röhrenbachu-Greillensteinu. Trogerovo autorství výše zmíněných obrazů bylo odmítnuto až v souvislosti s přípravou malířovy monografie, jež obsahovala také katalog děl nesprávně připsaných nebo nezvěstných.<sup>68</sup>

Richard Tenora, kněz působící v náměšťské farnosti mezi lety 1908-1948, ve své publikaci *Z dějin farnosti náměšťské* přejímá od Cerroniho a připisuje autorství obrazů v kostele

---

<sup>67</sup> Pieta i Smrt sv. Františka Xaverského byly přemístěny kvůli zrušení jejich oltářů, které museli ustoupit podpůrným pilířům sesouvajícího se kůru (1744)

<sup>68</sup> ASCHENBRENNER Wanda – SCHWEIGHOFER Gregor. *Paul Troger. Leben und Werk*, Salzburg: Verl. St. Peter 1965



Trogerovi. Navíc se zmiňuje i o pravděpodobném autorství přemístěného obrazu Sv. Františka Xaverského. Tento obraz, jak se domníval, byla „asi kopie obrazu Palkova“<sup>69</sup>. Ať už měl Tenora na mysli Františka Antonína Palka či jeho bratra Františka Xavera Palka, autor obrazu se jimi neinspiroval. Využil totiž kompozice z obrazu Giovanni Battisty Gaulliho z římského kostela San Andrea al Quirinale, jejíž znalost byla šířena prostřednictvím grafických listů.<sup>70</sup>

Z předchozího výčtu autorů, kteří se věnovali umělecké výzdobě a autorství obrazů v náměšťském kostele a kapli, můžeme usuzovat, že pouhé přejímání předchozích výroků je důsledkem toho, že tato problematika se nikdy nestala hlavním či jediným tématem jejich publikací. Až teprve nedávno, v roce 2008, se tomuto tématu podrobněji věnoval Petr Arijčuk ve svojí práci *Dominikáni a hrabě Kuefstein, k zakázkám Karla Josefa Aigena na Moravě*. Práce pojednává o Aigenově životě, o němž máme obecně jen omezené informace, působení na Akademii ve Vídni a především, jak již název napovídá, o malířových zakázkách na Moravě. Značná část této práce pojednává právě o Aigenových obrazech v Náměšti nad Oslavou. Mgr. Petr Arijčuk tak pomocí argumentace na příkladech dokládá Aigenovo autorství.

## 6.4.2 Kulturní promenáda

V říjnu 2006 bylo do náměšťských veřejných prostor instalováno celkem dvanáct informačních panelů s názvem Kulturní promenáda. Dva samostatné panely se podrobněji věnují i kostelu sv. Jana Křtitele a špitálu s kaplí sv. Anny. Texty na panelech tak částečně pojednávají také o umělecké výzdobě těchto objektů. Na internetu se podrobnější informace o kulturní promenádě a tématech, o kterých panely pojednávají, dají nalézt na webových stránkách městského kulturního střediska. Jak panely, tak i webové stránky již zmiňují jméno Aigena i všech ostatních umělců, kteří se na výzdobě podíleli a kteří jsou zmiňováni i v této práci.

V některých tvrzeních jsou však tyto informace nepřesné a při porovnání údajů ze stránek s panely nesouhlasí. Informační panel věnující se kostelu uvádí tuto informaci: „*Na protilehlém oltáři z roku 1744 je obraz sv. Anny od Pavla Trogera.*“ Tento údaj je dle většiny dostupných pramenů a informací chybný. Autorem je totiž právě Karel Josef Aigen, který je jako autor správně uváděn na webových stránkách. Další chybný údaj týkající se kostela se nachází na webových stránkách, kde je uvedeno: „*Na bočních stěnách presbytáře je vlevo obraz sv. Jana Nepomuckého, vpravo Jana Sarkandera. Autorem těchto tří obrazů je Fridrich Stoll.*“<sup>71</sup> Tato informace opět není správná, jelikož autorem těchto bočních obrazů je Paul Troger<sup>72</sup>. Na samotném informačním panelu je však autorství těchto dvou obrazů určeno správně. Text na webových stránkách a informačním panelu věnující se kostelu je tak v několika informacích nepřesný a informace z těchto dvou zdrojů si navzájem odporují.

<sup>69</sup> TENORA Richard. *Z dějin farnosti náměšťské*. Brno: Typos, 1947. s. 29, 33

<sup>70</sup>ARIJČUK Petr. *Dominikáni a hrabě Kuefstein, k zakázkám malíře Karla Josefa Aigena na Moravě*. Brno: Masarykova univerzita, 2008. Sborník prací Filozofické fakulty brněnské univerzity. F, Řada uměnovědná, F 52. s. 97, pozn. 37

<sup>71</sup> MKS V NÁMĚŠTI NAD OSLAVOU. Kulturní promenáda. [online]. [cit. 2019-26-01]. Dostupné z: <https://mks-namest.cz/kulturni-promenada/ds-1011/p1=1030>

<sup>72</sup>KRONBICHLER Johann. Paul Troger. Berlin: Deutscher Kunstverlag, 2012. s. 351

Informační panel pojednávající o špitálu s kaplí sv. Anny a určuje jako autora hlavního oltáře Aigena: „*Na dvoudílném hlavním oltáři centrální kaple je umístěn obraz sv. Anny vyučující Pannu Marii od Josefa Aigena.*“ Autor bočních oltářů však není uveden: „*Na boku je umístěn obraz sv. Jana Sarkandra, který oroduje za stavitele areálu hraběcí rod Kufštejnů. V pozadí je vyobrazení náměšťského zámku. Na protilehlé straně obraz smrti sv. Františka Xaverského.*“ Čtenář panelu by si tak byl v případě zájmu nucen domyslet, že soubor všech tří obrazů v kapli je Aigenovým dílem. Na webových stránkách je tato záležitost ošetřena a informace o bočních oltářích je doplněna: „*Jsou dílem Karla Josefa Aigena.*“<sup>73</sup>

### 6.4.3 Webové stránky

Na webových stránkách farnosti Náměšť nad Oslavou se nachází stručné pojednání o kostelech ve farnosti. V textu o kostele sv. Jana Křtitele se nachází s ohledem na všechny dostupné informace několik nedostatků. Malíř Friedrich Stoll je zde opět zmiňován jako malíř nizozemského původu, avšak s největší pravděpodobností, jak již bylo zmíněno výše, byl malířův původ rakouský: „*Všechny tři oltářní obrazy namaloval nizozemský malíř Stolla.*“<sup>74</sup> Jméno Karla Josefa Aigena se v tomto textu vůbec nevyskytuje. Obraz sv. Anny je zde chybně připojen k výčtu děl Paula Trogera a autorství ostatních obrazů se tento text nevěnuje: „*Oltářní obrazy sv. Anny a sv. Františka Xaverského namaloval Pavel Troger.*“<sup>75</sup>

Na webových stránkách města Náměšť nad Oslavou se rovněž nachází text o kostele sv. Jana Křtitele, který čerpá z publikace Jana Sedláka<sup>76</sup>. Jsou zde zmíněna a správně připsána díla Friedricha Stolla. O Aigenovi zde opět není žádná informace. Ostatní díla nejsou zmiňována. Výjimkou je nepřesné připsání Aigenova obrazu sv. Antonína Paduánského Trogerovi: „*Na epištolní straně presbytáře visí obraz sv. Antonína od Paula Trogera.*“<sup>77</sup>

Na webových stránkách kraje Vysočina v kulturní sekci městské architektury se nachází krátký text pojednávající o špitálu s kaplí sv. Anny v Náměšti nad Oslavou. Jako autor oltářních obrazů je zde již správně určen Karel Josef Aigen.<sup>78</sup> Další webovou stránkou, která o špitálu pojednává a správně uvádí Aigenovo jméno, je sdružení historických sídel Čech, Moravy a Slezska.<sup>79</sup>

<sup>73</sup> Viz. pozn. č. 74

<sup>74</sup> FARNOST NÁMĚŠŤ NAD OSLAVOU. Kostely naší farnosti. © 2018 [online]. [cit. 2019-26-01]. Dostupné z: <https://www.farnostnamest.cz/kostely-nasi-farnosti/>

<sup>75</sup> Viz. pozn. č. 77

<sup>76</sup> SEDLÁK Jan. Náměšť nad Oslavou: státní zámek, město a památky v okolí. Praha: Olympia, 1973.

<sup>77</sup> NÁMĚŠŤ NAD OSLAVOU. Kostel sv. Jana Křtitele. [online]. [cit. 2019-26-01]. Dostupné z: [http://www.namestnosl.cz/vismo/dokumenty2.asp?id\\_org=10156&id=2733 &n=kostel-sv-jana-kritele&p1=56](http://www.namestnosl.cz/vismo/dokumenty2.asp?id_org=10156&id=2733 &n=kostel-sv-jana-kritele&p1=56)

<sup>78</sup> KRAJ VYSOČINA. Špitál s kaplí sv. Anny, Náměšť nad Oslavou. [online]. [cit. 2019-26-01]. Dostupné z: [http://www.dedictvivysočinny.cz/kultura/pamatky-50/mestska\\_architektura-6/?id=570](http://www.dedictvivysoчины.cz/kultura/pamatky-50/mestska_architektura-6/?id=570)

<sup>79</sup> SDRUŽENÍ HISTORICKÝCH SÍDEL ČECH, MORAVY A SLEZSKA. Kaple sv. Anny ve špitálu – Náměšť nad Oslavou. [online]. [cit. 2019-26-01]. Dostupné z: <http://www.historickasidla.cz/dr-cs/940-kaple-sv-anny-ve-spitalku.html>

#### 6.4.4 Sv. Antonín Paduánský s Ježíškem (kostel)

Toto dílo (Obr. č. 36) společně s obrazem *Sv. Anna Samotřetí se sv. Jáchymem* je již při prvním pohledu laika ve srovnání s obrazy ostatních autorů zastoupených v interiéru náměšťského kostela odlišné. Ve srovnání s obrazy Friedricha Stolla, pokud nebudeme brát na zřetel odlišné styly malby každého umělce, je zřejmá odlišnost ve stáří pláten. Při odlescích světla je na první pohled zřejmé, že struktury Stollových pláten jsou hrubší a starší. Při srovnání s oběma Trogerovými obrazy v presbytáři spočívá odlišnost při prvním pohledu především v prosvětlenosti celkové kompozice. Troger využívá šerosvitu, a tak jsou jeho obrazy celkově tmavší než obrazy Aigenovy. Ústředním motivem obrazu je sv. Antonín Paduánský v mnišském rouchu klanící se Ježíškovi se sv. Josefem. Ježíšek na oblaku jaksi propojuje pozemskou část se světce a nebeskou část obrazu s dalšími oblaky a anděly. Zajímavým motivem je rozdílná míra svitu svatozáře světce a Božího syna. Zatímco u Ježíška je velmi vysoká, u světce je pouze lehce naznačena. Dalšími motivy jsou například červená mučednická barva na drapérii či dvě bílé lilie, symbol čistoty a neposkvrněnosti.

#### 6.4.5 Sv. Anna Samotřetí se sv. Jáchymem (kostel)

Jak již název napovídá, na obrazu (Obr. č. 35) se nachází sedící sv. Anna, která drží v náručí sv. Jáchyma. V horní části obrazu tento výjev opěvují andělé. V popředí obrazu je drobný pes, symbol víry, věrnosti a bezpečí. Oba Aigenovy obrazy, které se v současné době nachází v kostele, byly na počátku 20. století zrestaurovány a jejich výraz byl částečně pozměněn Aloisem Korsitzkým ze Štenberka.<sup>80</sup>

#### 6.4.6 Smrt sv. Františka Xaverského (kaple)

Tento obraz (Obr. č. 38), jak již bylo řečeno, se dříve nacházel v kostele. Dnes je umístěn v jednom z bočních oltářů špitální kaple. Jak již bylo zmíněno, kněz Richard Tenora ve své publikaci vznesl domněnku, že by se mohlo jednat o kopii Palkova obrazu. Nabízí se zde tedy možnost, že kněz měl na mysli spíše Františka Xavera Palka a jeho obraz *Sv. Xaverius*, jenž se stal ústředním motivem romaneta Jakuba Arbese se stejnojmenným názvem. Tato domněnka je však již vyvrácena a obraz je na základě srovnání s ostatními náměšťskými obrazy připisán Aigenovi. Srovnání s Palkovým dílem je však vhodné pro popsání díla Aigenova. Na rozdíl od pražského obrazu v chrámu sv. Mikuláše na Malé Straně zde má světec vitálnější výraz tváře, čemuž odpovídá i pevnější, avšak stále něžný způsob, s jakým třímá kříž. Světec zde vzhlíží k nebi a jeho pohled se střetává s pohledem tří andělů.

---

<sup>80</sup> ARIJČUK Petr. Dominikáni a hrabě Kuefstein, k zakázkám malíře Karla Josefa Aigena na Moravě. Brno: Masarykova univerzita, 2008. Sborník prací Filozofické fakulty brněnské univerzity. F, Řada uměnovědná, s. 98

### 6.4.7 Sv. Anna vyučující Pannu Marii (kaple)

Jedná se o obraz (Obr. č. 37) umístěný na hlavním oltáři špitální kaple. V popředí se nachází postava sedící sv. Anny, jež vyučuje mladou Pannu Marii. Za sv. Annou pak tuto činnost podporuje sv. Jáchym třímající knihu. Tento výjev v horní části obrazu pozoruje několik andělů, z nichž jeden v popředí svojí velikostí převyšuje útlou postavu mladé Panny Marie tisknoucí se ke své matce.

### 6.4.8 Sv. Ivo z Chartres (kaple)

Tento obraz (Obr. č. 39) bývá ve všech pramenech označován jako Jan Sarkander. Výjimkou je již zmíněná práce *Mgr. Petra Arijčuka*, který světce na obraze označil jako sv. Iva z Chartres. Rozhodujícím faktem, který umožňuje tento obraz připisat Aigenovi, je jasná souvislost s obrazem *Sv. Ivo z Chartres jako prosebník před Pannou Marií s Ježíškem* (Obr. č. 42), který se nachází na bočním oltáři kostela v Großweikersdorfu. Tento obraz je signován malířovým podpisem k roku 1740 (Obr. č. 42) a byl stejně jako náměšťské obrazy objednan Janem Leopoldem hrabětem Kuefsteinem. Toto dílo má identickou základní kompozici jako obraz v Náměšti. Nachází se na něm klečící Ivo s Chartres, patron právníků, jenž se s modlitbou obrací k Panně Marii. Tento světec vystupuje ve zcela stejné póze i na obraze ve špitální kapli.<sup>81</sup> Rozdílným motivem obrazů je to, že na náměšťském obraze vystupuje světec jako prostředník mezi manželi Kuefsteinovými, donátory obrazu, a Pannou Marií. V této souvislosti stojí za zmínku také portréty Jana Leopolda hraběte Kuefsteina (Obr. č. 40) a Marie Františky hraběnky Kuefsteinové (Obr. č. 41) jejichž autorem je rovněž Aigen. Obrazy se nyní nachází u schodiště vedoucího do druhého patra farní budovy. Při srovnání portrétních vyobrazení si tak můžeme udělat představu o vzhledu hraběcího páru a také konstatovat, že Aigen při jejich zhotovení dokázal osvědčit i své portrétní schopnosti. Zajímavým detailem je budova náměšťského zámku v pozadí oltářního obrazu.

---

<sup>81</sup> ARIJČUK Petr. Dominikáni a hrabě Kuefstein, k zakázkám malíře Karla Josefa Aigena na Moravě. Brno: Masarykova univerzita, 2008. Sborník prací Filozofické fakulty brněnské univerzity. F, Řada uměnovědná, s. 99



35. Sv. Anna Samotřetí se sv. Jáchymem



36. Sv. Antonín Paduánský



*37. Sv. Anna vyučující Pannu Marii*



*38. Smrt sv. Františka Xaverského*





39. Sv. Ivo z Chartres



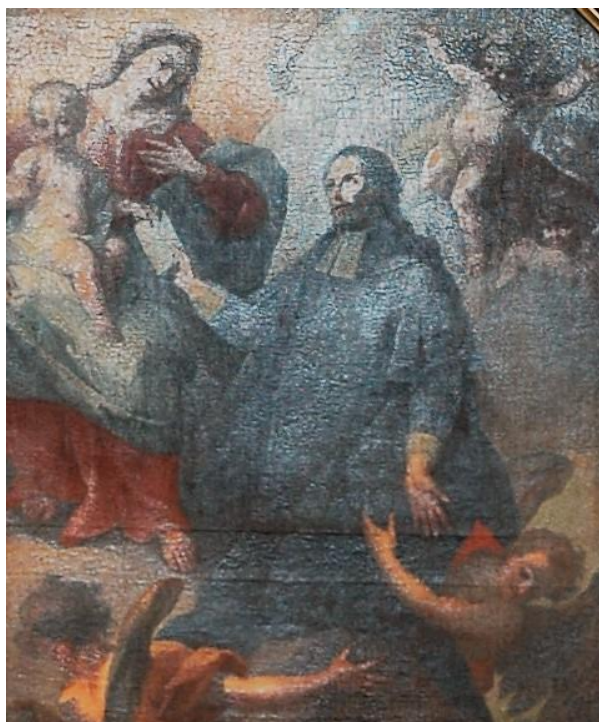
40., 41. Portréty Jana Leopolda hraběte Kuefsteina a Marie Františky hraběnky Kuefsteinové z farní budovy





42., 43. Obraz sv. Ivo z Charteres z kostela v Großweikersdorfu  
spolu s detailem Aigenova podpisu z roku 1740





44. 45. Srovnání detailu identické kompozice obrazu a postoje sv. Iva z Chartres na obrazu z kostela v Großweikersdorfu (nahore) a špitální kaple sv. Anny (dole)



## Závěr

Jako téma svojí práce jsem si vybral uměleckou výzdobu sakrálních objektů v Náměšti nad Oslavou. Jeden z cílů práce, sumarizace informací o objektech, se velmi zdařila. Spolupráce s farností fungovala dobře a do ruky se mi tak dostaly všechny dostupné verze kronik. Nejlepším zdrojem pro získání informací o historii farnosti se pro mě však stala publikace *Z dějin farnosti náměšťské* bývalého kněze Richarda Tenory.

Za účelem získání co nejvíce podkladů k pojednání o autorech jsem kontaktoval Moravskou galerii, ze které mi odpověděl její člen *Mgr. Petr Tomášek Ph.D.*, který mi poskytl potřebné informace a doporučil vhodné publikace. Jelikož tyto publikace nejsou běžně k dostání, navštívil jsem knihovnu Moravské galerie. Díky snaze o získání co nejvíce publikací zaměřené na autory jsem narazil na rozcházející se názory o autorství, které mě inspirovaly k zaslání dotazu autorovi jedné ze studií *Mgr. Petru Arijčukovi*, který ve své práci některá předchozí tvrzení vyvrací. Přiklonil jsem se tedy k jeho argumentaci, kterou jsem se snažil podpořit. Za tímto účelem jsem kontaktoval farnost v rakouském Grossweikersdorfu, která mi obratem zaslala potřebné fotografie. Obrazové materiály potvrdily mé úvahy o autorství. Dále jsem kontaktoval rakouský archiv, získání podkladů však bylo komplikované. Ověřil jsem si však, že dokumenty, které by moje stanovisko opět podpořily, existují.

Díky této práci jsem si uvědomil mnoho souvislostí. Pokud bychom hovořili o výzkumu v oblasti teorie a dějin umění, věděl jsem již, že se jedná o těžko uchopitelnou problematiku, ať už v oblasti hodnocení uměleckých děl, nebo právě při určování autorů a datace vzniku díla. Při četbě o životech a tvorbě autorů jsem si dokázal udělat ucelenější obrázek především o pozdním baroku na našem území. Většina umělců činných na Moravě se narodila v německy mluvících oblastech. Po základním studiu měli někteří možnost za dalšími znalostmi vycestovat v některých případech až do Itálie. Své znalosti, zkušenosti a zručnost poté uplatňovali při práci na zakázkách církevních řádů působících právě na našem území.

Po sumarizaci co nejvíce dostupných informací věnující se problematice autorství a původu náměšťských děl jsem učinil závěr, který v oblasti sporných tvrzení podporoval závěry odborné práce *Mgr. Petra Arijčuka*. Tento svůj závěr jsem dále srovnával s informacemi, které poskytovalo město, farnost a webové stránky. Výsledky byly různé, ale ve většině případů dopadlo srovnání tak, že byly zmíněny základní informace, ovšem s různými nedostatky.

Vytvoření informačního materiálu se tak jevilo jako vhodná cesta ke zlepšení informovanosti. V průběhu práce jsem navíc zjistil, že materiál s tímto obsahem v podstatě neexistuje. Jeho vytvořením jsem tak přispěl ke kulturní uvědomělosti obyvatel nejen Náměště nad Oslavou.

# Zdroje

## Seznam pramenů:

Kroniky Římskokatolické farnosti Náměšť nad Oslavou

## Seznam literatury:

ARIJČUK Petr. Dominikáni a hrabě Kuefstein, k zakázkám malíře Karla Josefa Aigena na Moravě. Brno: Masarykova univerzita, 2008. Sborník prací Filozofické fakulty brněnské univerzity. F, Řada uměnovědná, F 52. IBSN 978-80-210-4919-2

ASCHENBRENNER Wanda – SCHWEIGHOFER Gregor. Paul Troger: Leben und Werk, Salzburg: Verl. St. Peter, 1965. č. OCLC 916345004

FASSBINDER Brigitte, Studien zur Malerei des 17. Jahrhunderts im Wiener Raum. Wien: Dissertation Universität, 1979. č. OCLC 632780333

GUGITZ Gustav, Bildende Kunst und Kunstgewerbe in den Testamenten des Archivs der Stadt Wien aus den Jahren 1548-1783. Jahrbuch des Vereins für Geschichte der Stadt Wien 9. Wien: 1951.

HOROVÁ Anděla. Nová encyklopedie českého výtvarného umění. Praha: Academia, 1995. sv. 2. ISBN 80-200-0522-6.

KALINA Walter. Ferdinand III. und die bildende Kunst. Ein Beitrag zur Kulturgeschichte des 17. Jahrhunderts. Wien: Dissertation Universität.

KRONBICHLER Johann. Paul Troger. Berlin: Deutscher Kunstverlag, 2012. ISBN 9783422071278 342207127X.

MRÁZ Bohumír. Dějiny výtvarné kultury. 4. vyd. Praha: Idea servis, 2017. sv. 2. ISBN 978-80-85970-61-6

MRÁZ Bohumír. Malý slovník výtvarného umění. 2. vyd. Praha : Fortuna, 1996. ISBN 80-7168-329-9

PAVLÍČEK Martin. Josef Winterhalder st. (1702–1769). Brno: Barrister & Principal, 2005. Dějiny a teorie umění; sv. 9. ISBN 80-7364-020-1.

PREISS Pavel. Pod Minerviným štítem: kapitoly o rakouském umění ve století osvícenství a jeho vztahu ke Království českému. Praha: Triáda, 2007. Delfin; sv. 77. ISBN 978-80-86138-99-2

SAMEK Bohumil. Umělecké památky Moravy a Slezska. Praha: Academia, 1999. sv. 2 (J-N). ISBN 80-200-0695-8.

SEDLÁK Jan. Náměšť nad Oslavou: státní zámek, město a památky v okolí. Praha: Olympia, 1973. č. nár. bibl. cnb000456624.

SCHLANGER Johann Evangelist. Materialien zur österreichischen Kunstgeschichte. Wien: 1850. Archiv für Kunde österreichischer Geschichtsquellen. Später unter dem Titel: Archiv für österreichische Geschichte. č. OCLC 632652434.

TENORA Richard. Z dějin farnosti náměšťské. Brno: Typos, 1947. č. nár. bibl. cnb000709763.

### **Seznam internetových zdrojů:**

FARNOST NÁMĚŠŤ NAD OSLAVOU. Kostely naší farnosti. © 2018 [online]. [cit. 2019-26-01]. Dostupné z: <https://www.farnostnamest.cz/kostely-nasi-farnosti/>

INFO ČESKO. Kulturní promenáda v Náměšti nad Oslavou. [online]. [cit. 2019-26-01]. Dostupné z: <https://www.infocesko.cz/content/vysocina-turistika-turisticke-stezky-kulturni-promenada-v-namesti-nad-oslavou.aspx>

KALANDŘÍKOVÁ Eva. Umělecká výzdoba dominikánského klášterního kostela v Brně. [online]. Magisterská diplomová práce: Brno 2016. ©2016 [cit. 2019-26-01]. Dostupné z: [https://is.muni.cz/th/q73\\_vt/diplomka\\_final.pdf](https://is.muni.cz/th/q73_vt/diplomka_final.pdf)

KRAJ VYSOČINA. Špitál s kaplí sv. Anny, Náměšť nad Oslavou. [online]. [cit. 2019-26-01]. Dostupné z: [http://www.dedictvivysociny.cz/kultura/pamatky-50/mestska\\_architektura-6/?id=570](http://www.dedictvivysociny.cz/kultura/pamatky-50/mestska_architektura-6/?id=570)

MKS V NÁMĚŠTI NAD OSLAVOU. Kulturní promenáda. [online]. [cit. 2019-26-01]. Dostupné z: <https://mks-namest.cz/kulturni-promenada/ds-1011/p1=1030>

NÁMĚŠŤ NAD OSLAVOU. Kostel sv. Jana Křtitele. [online]. [cit. 2019-26-01]. Dostupné z: [http://www.namestnosl.cz/vismo/dokumenty2.asp?id\\_org=10156&id=2733&n=kostel-sv-jana-krтитеle&p1=56](http://www.namestnosl.cz/vismo/dokumenty2.asp?id_org=10156&id=2733&n=kostel-sv-jana-krтитеle&p1=56)

SDRUŽENÍ HISTORICKÝCH SÍDEL ČECH, MORAVY A SLEZSKA. Kaple sv. Anny ve špitálku – Náměšť nad Oslavou. [online]. [cit. 2019-26-01]. Dostupné z: <http://www.historickasidla.cz/dr-cs/940-kaple-sv-anny-ve-spitalku.html>

STRNADOVÁ Lenka. Zmizelý obraz našli po dvou stoletích. Jako by se objevil nový Picasso. [online]. iDNES. ©2009. [cit. 2019-26-01]. Dostupné z: [https://olomouc.idnes.cz/zmizely-obraz-nasli-po-dvou-stoletich-jako-by-se-objevil-novy-picasso-1kb-/olomouc-zpravy.aspx?c=A100920\\_160738\\_olomouc-zpravy\\_sot](https://olomouc.idnes.cz/zmizely-obraz-nasli-po-dvou-stoletich-jako-by-se-objevil-novy-picasso-1kb-/olomouc-zpravy.aspx?c=A100920_160738_olomouc-zpravy_sot)

## **Původ snímků:**

**1, 2, 3, 4, 5, 6, 9, 19, 30, 33, 37, 39, 45:** Jiří Polehla

**31, 32, 38:** Jiří Štefaňák

**10, 11, 13, 15, 16, 17, 18, 20, 21, 22, 23, 24, 25, 26, 27, 28, 29, 35, 36:** Ing. Jaromír Hlaváč

**40, 41:** Alžběta Hlaváčová

**42, 43, 44:** Mag. Marius Claudiu Zediu

**7, 8:** KRAJ VYSOČINA. Špitál s kaplí sv. Anny, Náměšť nad Oslavou. [online]. [cit. 2019-26-01]. Dostupné z: [http:// www.Dedictvivysociny .cz /kultura/pamatky -50/mestska \\_architektura-](http://www.Dedictvivysociny.cz/kultura/pamatky-50/mestska_architektura-)

**12:** BILD ARCHIV AUSTRIA. Verda, Graf von Verdenberg, Johann Baptist. [online]. [cit. 2019-26-01]. Dostupné z: [/?id=57013http://www.bildarchivaustria.at/Pages/ImageDetail.aspx?p\\_iBildID=8334848](http://www.bildarchivaustria.at/Pages/ImageDetail.aspx?p_iBildID=8334848)

**14:** WAYMARKING. Erb rodu Werdenbergu - Namest nad Oslavou, Czech Republic Image. [online]. [cit. 2019-26-01]. Dostupné z: <http://www.waymarking.com/gallery/image.aspx?f=1&guid=0b04c101-4575-4589-8bb8-a45635af7567&gid=3>

**33:** SDRUŽENÍ HISTORICKÝCH SÍDEL ČECH, MORAVY A SLEZSKA. Kaple sv. Anny ve špitálku – Náměšť nad Oslavou. [online]. [cit. 2019-29-01]. Dostupné z: [http://www.historickasidla.cz /dr-cs/940-kaple-sv-anny-ve-spitalku.html](http://www.historickasidla.cz/dr-cs/940-kaple-sv-anny-ve-spitalku.html)

**34:** MORAVSKÁ GALERIE. Sbírký online. [online]. [cit. 2019-02-02]. Dostupné z: [http://sbirky.moravska-galerie.cz/dielo/CZE:MG.B\\_63](http://sbirky.moravska-galerie.cz/dielo/CZE:MG.B_63)



# Přílohy

Hledat e-mail, přílohu či kontakt

✉ Re: Informationsanfrage - Dekoration der Kirche in Grossweikersdorf ☆

Lieber Herr Štefaňák,  
Im Anhang die gewünschten Bilder. Leider sind die Aufnahmen nicht sehr gut, aber eine bessere Qualität ist im Moment nicht möglich. Ich hoffe die Auflösung ist ausreichend.  
Links unten ist ein Wappen (Familie Enckevort?) rechts die Unterschrift von Karolus Aigen.  
Wenn sie ein Mal in der Gegend sind können sie das Bild im Original betrachten. Ich bitte sie um Meldung.  
mit lieben Grüßen aus Großweikersdorf  
Pfarrer Marius Zediu  
Am 26.12.2018 um 19:52 schrieb [jstefanak@seznam.cz](mailto:jstefanak@seznam.cz):  
Guten Tag  
Geehrter Herr Pfarrer! Ich heiße Jiří Štefaňák, ich wohne in Náměšť nad Oslavou, in der Tschechische Republik. Ich studiere am Gymnasium in Třebíč. Ich interessiere mich für bildende Kunst. Zur Zeit schreibe ich Seminararbeit über der Maler Karl Josef Aigen. Dieser Maler ist ein Bildautor in der Kirche in Náměšť nad Oslavou und in der Kirche in Grossweikersdorf (Saint Ivo von Chartres). Bilder haben ähnliche künstlerische Komposition. Das Bild ist auf das Jahr 1740 datiert, vielleicht sollte er vom Autor unterschrieben werden. Wenn möglich, möchte ich Sie bitten um Senden eines Foto dieses Bild. Ich möchte Sie auch bitten ob Sie oder ein andere Person im Pharrgemeinde dieses Datum ind die Unterschrift auf dem Bild bestötigen könnten. Diese Informationen werden mir sehr helfen in meiner Arbeit zur argumentieren. Vielen Dank im Voraus für Ihre Zeit und entschuldigen Sie bitte für mein schlechtes Deutsch (ich lerne nur Französisch und Englisch).

## *Korespondence s farností Grossweikersdorf*

Dobrý den,  
zasílám několik poznámek k Vaším otázkám a přeji pěkný den,  
Petr Ariječuk

Ad 1  
Světec na v pořadí čtvrtém obraze bývá, tuším, všude jinde prezentován jako Jan Sarkander. Za sebe se však domnívám, že je to Ivo z Chartres. Toto určení oné osoby na obraze v kapli jsem pak uvedl i v publikovaném textu. Jinak ostatní názvy obrazů souhlasí.

Ad 2  
Ohledně odmítnutí Trogerových obrazů z farního kostela (a zřejmě i z kaple) jsem měl na mysli původní Trogerovu monografii z roku 1965. Text o Aigenovi jsem publikoval tuším roku 2008, tedy Kronbichlerovu monografii z roku 2012 jsem tehdy ještě nemohl mít na mysli. Johanna Kronbichlera jsem někdy během roku 2011 na oba opomíjené a přehlížené Trogerovy obrazy ve farním kostele, považované do té doby za neexistující, upozornil a ten je následně zanesl do své práce z roku 2012.

## *Korespondence s Mgr. Petrem Ariječukem*

Ad 3

Pokud vím, žádná monografiemi ani širší pojednání k Aigenovi nevyšly. Čerpat můžete pouze z odkazů v poznámkách mého článku a pak samozřejmě z článku samotného, který přináší nová zjištěná ohledně Aigenovy tvorby na Moravě. Teprve z tohoto článku tedy musely vycházet následné zmínky, jak o nich píšete (tj. na informačním panelu před špitálkem a dále pouze na několika aktualizovaných webových stránkách a v novější publikaci) – Aigenovo autorství v případě obrazů z Náměšti, ale ani Znojma a Brna (vyjma Martýria sv. Barbory v kostele u dominikánů) nebylo do té doby známé.

Ad 4

Domnívám se – a souvisí to i s tím, že Aigen nemá vlastní monografii –, že obrázky dalších Aigenových prací v literatuře až na výjimky neseženete. Tedy kromě několika ukázek kabinetní malby, na níž jsem odkazoval v poznámkách. V Uměleckých památkách Moravy a Slezska 1 je, tuším, fotka obrazu Sv. Barbory z kostela dominikánů v Brně. Lze tedy hledat jen v publikacích uvedených v poznámkovém aparátu. A samozřejmě příloha v Opusculích 2008.

### *Korespondence s Mgr. Petrem Arijčkem*

Dobrý den,

děkujeme za Váš dotaz. V první řadě Vám pošlu kopii příslušných částí publikace Bohumil Samek, Umělecké památky Moravy a Slezska, svazek 2 (J-N), Praha 1999, s. 631-633, kde můžete nalézt souhrnné informace. Co se týče Paula Trogera, jedná se o jednoho z nejvýznamnějších představitelů pozdně barokního malířství v Rakousku a ve střední Evropě, profesora a rektora vídeňské Akademie výtvarných umění, který ovlivnil celou plejádu umělců působících v habsburské monarchii, většinou jeho žáků (Franz Anton Maulbertsch, Johann Lukas Kracker, Josef Winterhalter mladší, Johann Wenzel Bergl, ad.). Náměštské obrazy uvádí Trogerova monografie s katalogem díla Johann Kronbichler, Paul Troger, 1698-1762, Berlin 2012, s. 351, kde se píše, že je věnoval Johann Leopold hrabě Kuefstein, pro kterého Troger vymaloval rovněž kapli krypty v Röhrenbach-Greillensteinu.

Literatura k Trogerovi v češtině až na dílčí studie takřka neexistuje, ofotil jsem Vám tedy alespoň heslo ze slovníku Anděla Horová (ed.), Nová encyklopedie českého výtvarného umění, Praha 1995, s. 869-870 (autorka hesla Hana Seifertová). Kromě toho Vám mohu doporučit knihu Pavel Preiss, Pod Minerviným štítem. Kapitoly o rakouském umění ve století osvícenství a jeho vztahu ke Království českému, Praha 2007, s. 40-53, která je stále v prodeji, nebo si můžete půjčit v některé veřejné knihovně (např. Městská knihovna Jihlava). V ní se dozvíte něco o autorovi, nikoli konkrétně o náměštských obrazech.

### *Korespondence s Mgr. Petrem Tomáškem Ph.D.*

Odesílatel: jstefanak@seznam.cz [jstefanak@seznam.cz]

Odesláno: 7. září 2018 20:49

Komu: Tomášek Petr

Předmět: Re: FW: Dotaz na uměleckou výzdobu kostela sv. Jana Křtitele

Dobrý den,

Chtěl bych vám poděkovat za tak podrobnou odpověď a všechny zaslané i doporučené publikace, které mi velmi pomohly. Měl bych však ještě jeden dotaz.

Pořídil jsem si knihu od Martina Pavlíčka Josef Winterhalder st. ve které se autor zmiňuje, že některým obrazům ve špitální kapli sv. Anny a v kostele

sv. Jana Křtitele připsal autorství Petr Ariječuk Karlu Josefu Aigenovi. Pročetl jsem si i tuto práci s názvem Dominikáni a hrabě Kuefstein (K zakázkám Karla Josefa Aigena na Moravě). Autor v ní zpochybňuje autorství několika obrazů připsaných Trogerovi a argumentuje podobnými znaky s ostatními Aigenovými obrazy. Všechny prameny ze kterých jsem dosud čerpal uvádí jako autora pouze Trogera. Toto zjištění mě však uvedlo do rozpaků a tak si nejsem jistý, komu ve své práci autorství připsat.

S úctou

Jiří Štefaňák

Dobrý den,

je vidět, že jste vzal práci zodpovědně a postupujete jako seriózní badatel:-) Já jsem pracoval jen s běžně dostupnou základní literaturou. Pokud existuje novější studie od Petra Ariječuka, která Trogerovo autorství zpochybňuje, zkuste promyslet, jaké pro to používá argumenty. Jak znám kolegu Ariječuka, má pro to jisté pádné důvody. Je to jeden z největších znalců malířství pozdního baroka na našem území a v minulosti již řadu obrazů této slohové vrstvy spolehlivě připsal konkrétním autorům, nebo změnil jejich tradiční připsání na jiná, pravděpodobnější. Přesně to je ale skvělé východisko pro Vaši práci! Můžete zmínit dřívější názory na autorství a nové návrhy, navzájem je porovnat, kriticky zhodnotit a přiklonit se k těm, jež Vám budou připadat pravděpodobnější nebo lépe vyargumentované. Máte tak možnost předvést schopnost vlastního samostatného myšlení, což by měl být smysl podobné studentské práce. Přeji hodně zdaru při Vaší práci a úspěšné hodnocení ze strany zadavatele.

Srdečně zdraví,

Petr Tomášek

*Korespondence s Mgr. Petrem Tomáškem Ph.D.*