

Středoškolská odborná činnost

Obor SOČ: 16. Historie

Soupis židovských podniků v Jihlavě v letech
1939 až 1940 a jejich historický vývoj

Autoři:	Adam Dvořák Anna Gůmplová
Škola:	Gymnázium Jihlava
Odborný Konzultant:	PhDr. Radim Gonda, Ph. D.
Vedoucí práce:	Mgr. Eva Hurychová

Jihlava 2013

Opravená verze

Prohlášení

Prohlašujeme, že jsme svou práci vypracovali samostatně, použili jsme pouze podklady (literaturu, SW atd.) uvedené v příloženém seznamu a postup při zpracování a dalším nakládání s prací je v souladu se zákonem č. 121/2000 Sb., o právu autorském, o právech souvisejících s právem autorským a o změně některých zákonů (autorský zákon) v platném znění.

V Jihlavě 13. 3. 2013

Podpis:.....

Poděkování

Touto cestou bychom chtěli poděkovat paní Mgr. Evě Hurychové, panu PhDr. Radimu Gondovi, Ph.D. a panu Ladislavu Vilímkovi za poskytnutí cenných informací a připomínek. Velký dík patří i pracovníkům Státního okresního archivu v Jihlavě za poskytnutí všech archivních pramenů.

Anotace

Práce je zaměřena na jihlavské podnikatele židovského původu před a v počátcích druhé světové války a na arizaci jejich podniků a živností v době okupace. Pokusili jsme se zmapovat jejich osudy, jakožto osudy jejich živností, vyhledat informace o tom, kde bydleli, jak si jejich podnik vedl, kolik zaměstnávali lidí či odkdy v Jihlavě působili. Pracovali jsme převážně s archivními prameny ze Státního okresního archivu Jihlava. Tím nejdůležitějším se pro nás stal *Soupis židovských podniků*. Dále jsme čerpali z literatury, která je zaměřená na Jihlavsko a na židovskou otázku. Neocenitelnou pomoc nám při naší práci poskytl bývalý archivář Státního okresního archivu Jihlava pan Ladislav Vilímek, který nám kromě svých rad zprostředkoval i informace ze svého obsáhlého osobního archivu. Dále nám byl při tvorbě naší práce velmi nápomocen historik Muzea Vysočiny Jihlava PhDr. Radim Gonda, Ph.D.

The Anotation

This work focuses on businessmen of Jewish origin in Jihlava before and at the beginning of World War II and on the aryanization of their businesses and enterprises during the occupation by Nazi Germany. Our research traces back both their private lives and their business activities (the origins of their businesses, the way they were conducted, how many employees they had etc.). The data for our research were obtained mainly from archival sources of the State District Archive in Jihlava. The most important source for us was the list of Jewish businesses. We also relied on historical literature concerned with the region Jihlava and research concerned with Jewish issues. We would like to thank Ladislav Vilimek, a former employee of the State District Archive Jihlava, who was of an invaluable assistance. We especially appreciate that he gave us information from his comprehensive personal archive. We also cooperated closely with our consultant PhDr. Radim Gonda, Ph.D., a historian at Muzeum Vysočiny Jihlava.

Obsah

OBSAH	5
ÚVOD	6
HISTORIE A VÝZNAM ŽIDŮ V JIHLAVĚ	9
ARIZACE	12
VHLED DO ŽIDOVSKÉHO PODNIKÁNÍ V JIHLAVĚ	16
SOUPIS ŽIDOVSKÝCH PODNIKŮ	18
ODĚVNICTVÍ.....	19
OBUVNICTVÍ	30
POTRAVINÁŘSTVÍ	32
SKLÁŘI A SKLENÁŘI.....	39
SMÍŠENÉ ZBOŽÍ	42
STAVEBNINY A STAVITELSTVÍ.....	44
VETEŠNICTVÍ	47
VÝROBA, ZPRACOVÁNÍ A PRODEJ PAPÍRU	48
OSTATNÍ.....	50
VYBRANÍ PODNIKATELÉ	59
ZÁVĚR	69
SEZNAM POUŽITÝCH ZDROJŮ	73
PŘÍLOHY	77
JMENNÝ REJSTŘÍK	110

Úvod

Židovské téma je v poslední době často zpracovávané, především šoa. Židé zažili mnoho různých pronásledování, která vyvrcholila za 2. světové války holocaustem. Náš příspěvek k tomuto tématu se zaměřuje na aspekty hospodářské.

Studujeme na jihlavském gymnáziu. Zde jsme se dozvěděli o programu Muzea Vysočiny Jihlava – Za vědou a poznáním do muzea, který nabízí i individuální pomoc pracovníků muzea při psaní odborné práce. Paní učitelka Eva Hurychová nás zkontaktovala s PhDr. Radimem Gondou. Po první schůzce právě s panem doktorem vykrystalizovalo i naše téma *Soupis židovských podniků v Jihlavě v letech 1939 až 1940 a jejich historický vývoj* a cíle naší práce.

Snažili jsme se dokázat, že Židé měli v historii Jihlavy velký význam a že patřili do života města, což si podle našeho názoru v dnešní době málokdo uvědomuje. Naším cílem bylo vytvořit ucelený a přehledný soupis židovských podniků v Jihlavě, o což se nikdo před námi zatím nepokusil. Při tvorbě naší práce nám pomáhal i bývalý jihlavský archivář pan Ladislav Vilímek, který se židovskou otázkou velmi intenzivně zabývá, a poskytnul nám také cenné informace ze svého soukromého archivu.

Práce mapuje židovskou podnikatelskou sféru v Jihlavě před 2. světovou válkou a na jejím začátku. Snažili jsme se s pomocí pana doktora Gondy a pana Vilímka zjistit obory podnikání jihlavských Židů, jak se jim v živnosti dařilo, kde se nacházely jejich obchody či výroby a v jakých oborech se angažovali. Poté jsme si vybrali 5 větších firem, ke kterým jsme se pokusili dohledat i osud rodiny majitele a jeho podniku.

Jelikož se v naší práci jedná o jihlavské židovské podnikatele, vydali jsme se do Státního okresního archivu Jihlava, kde jsme si vyžádali *Soupis židovských podniků*¹(dále jen *Soupis*). V tomto *Soupisu* jsme našli *arizační protokoly*. Jednalo se o nacisty vytvořené formuláře, do kterých byli židovští majitelé nuceni zapsat

¹ Moravský zemský archiv v Brně – Státní okresní archiv Jihlava, fond *Okresní úřad – Okresní národní výbor Jihlava do r. 1949*, kart. 828, ič. 3221.(dále jen MZA – SOKA Jihlava, fond OÚ – ONV Jihlava do r. 1949 – kart. 828, inv. č. 3221.)

informace o svém podnikání, počtech zaměstnanců či ziscích. Úředníci do většiny z nich posléze dopsali, co se s daným podnikem stalo. V *Soupisu* jsme nenalezli jenom jihlavské podnikatele, nýbrž i podnikatele z okolí. Vyskytovali se zde živnostníci například z Třeště, Brtnice a z jiných nedalekých měst a vesnic. Proto bylo nutné jména vytřídit.

Vzhledem k tomu, že nás zajímaly osudy jihlavských židovských podnikatelů v letech okupace, vyhledali jsme si jejich jména v *Terezínské pamětní knize*. Bohužel většina sledovaných osob nacistickou genocidu nepřežila, i se svými rodinami našli smrt v některém z koncentračních táborů.

Pokusili jsme se nahlédnout i do stavu židovského podnikání v letech předchozích. Za vydatné spolupráce pana Vilímka jsme zpracovali archivní materiál z r. 1861², který byl napsán kurentem, a také *adresář podniků* z r. 1905³. V něm jsme našli přehled jihlavských podnikatelů v daném roce. Nemůžeme s jistotou říci, do jaké míry je vyčerpávající, protože neexistovala povinnost registrovat se do tohoto adresáře. Domníváme se však, že je v něm uvedena většina tehdejších živnostníků. Z tohoto seznamu jsme s pomocí pana Vilímka vybrali právě židovské podnikatele.

Práce je členěna do pěti kapitol. V první kapitole *Historie a význam Židů v Jihlavě* jsme se pokusili načrtnout dějiny židovského osidlování na Jihlavsku. Druhá kapitola nazvaná *Arizace* je zaměřena na popsání procesu zabavování židovského majetku. Ve třetí kapitole *Vhled do židovského podnikání v Jihlavě v letech 1861 a 1905* jsme uvedli počet, odvětví a polohu židovských podniků v Jihlavě v letech 1861, 1905 (*adresář*) a 1939 (*arizační protokoly*). Snažili jsme se zde pomocí čísel demonstrovat, jaké místo a jaký význam měli Židé v jihlavské historii. Těžištěm naší práce je kapitola čtvrtá *Soupis židovských podniků*. Zde jsme zpracovali jmenný seznam všech židovských podniků, které byly uvedeny v *arizačních protokolech*, a doplnili jsme je o informace získané od pana Vilímka a také o údaje z *Terezínské pamětní knihy*, ve snaze vytvořit ucelený přehled. Pátou kapitolu *Vybraní podnikatelé* jsme zařadili proto, aby naše práce nezůstala jenom

² Moravský zemský archiv v Brně – Statní okresní archiv Jihlava, fond Farní úřad u sv. Jakuba v Jihlavě, Výkaz jihlavských Židů 1861, invent.čís.90.

³ Vollständiges Adress-Buch der königl. Stadt Iglau für das Jahr 1905. Buchdruckerei August Illing, Iglau 1905.

na úrovni statistického výčtu, ale abychom přiblížili většinou tragické osudy části jihlavských Židů v jejich lidském rozměru. Bohužel je nutné toto zdůraznit i v dnešní době, kdy přežívají různé proudy neonacistické ideologie. Výsledky našeho bádání shrnujeme v *Závěru*. Veškeré prameny a literární zdroje jsou uvedeny v *Seznamu použitých zdrojů*. Práce je doplněna *Přílohami*. Většinu fotografií jsme získali v jihlavském Muzeu Vysočiny, některé jsou od prostějovského amatérského badatele Ivana Čecha, a zakomponovali jsme i vlastní grafy, obrázky a statistiky.

Historie a význam Židů v Jihlavě

První historicky doložená zpráva o židovském obyvatelstvu na Jihlavsku pochází z městského práva, ve kterém se můžeme dočíst například o trestu za cizoložství mezi křesťany a Židy. Původně nízký počet obyvatel židovského původu v Jihlavě vzrostl poté, co v roce 1345 markrabí Karel požádal Jihlavské, aby Židy, kteří se sem chtěli nastěhovat, přijali. Chtěl tak podpořit hospodářský rozvoj města v době po vrcholu středověkého dolování a zpracování stříbra. Osvobozením jihlavských Židů od placení některých daní sem přilákal početnou židovskou skupinu, která ve městě obsadila hned dvě ulice a vybudovala si vlastní synagogu se židovskou školou.⁴

Z důvodu velkého požáru v roce 1353, při kterém lehlo popelem nejen město, ale i velké množství písemných pramenů, toho o tehdy vznikající židovské komunitě mnoho nevíme. Informace o tom, že se jihlavští Židé živili hlavně obchodem s vlnou, půjčováním peněz na zástavu a jinými finančními transakcemi, nalezneme v jihlavských městských knihách z let 1359 – 1420. Dále je zde uvedeno, že jihlavská židovská obec měla vlastní samosprávu v čele s židovským rychtářem, ale počet jejích členů se dá jen těžko odhadnout. Toto jsou na dlouhou dobu poslední zmínky o této komunitě. Ve stejné době totiž klesá počet jejich aktivit a různé protižidovské akce naopak rostou. Tou největší z nich je vypovězení Židů z Jihlavy Albrechtem II. r. 1424. Toto vyhnání iniciovali sami jihlavští měšťané, když obvinili místní Židy z tajné spolupráce s husity. Byl to pro ně ten nejjednodušší způsob, jak se zbavit svých obchodních konkurentů, získat jejich majetek a zbavit se svých dluhů u Židů. Židé se pravděpodobně uchýlili do okolních měst jako je Batelov, Brtnice, Horní Cerekev a Třešť, kde založili nové židovské obce. Vypovězením bylo Židům znemožněno po dalších několik staletí dlouhodobě pobývat v moravských královských městech.⁵

⁴ Meisel, Karel, *Židé v Jihlavě*, in: Bradáč, Bohumír ed., Mašek, Josef, ed. a Urbánek, Vladimír, ed.: Jihlava: město a okolí. Národohospodářská propagace Československa, 10., řada A, Praha 1933, s. 79.

⁵ Jaroš, Zdeněk, *Z nejstarší historie Židů na Jihlavsku*, in: Dotyky: Židé v dějinách Jihlavska: sborník k výstavě [Jihlava 12. 6. - 20. 9. 1998.] Muzeum Vysočiny Jihlava, Jihlava 1998, s. 12 – 19.

Až do r. 1848 bylo velmi málo Židů, kteří měli zvláštní právo bydlet v Jihlavě. Ještě v roce 1837 jich bylo z celkového počtu 15 843 obyvatel pouze 17. Ostatní směli vstoupit do města za poplatek 15 krejcarů a pouze Panenskou bránou, nesměli zde zůstat přes noc a bylo jim zakázáno ve městě obchodovat. Svě již prodané zboží tak mohli do města jen dovážet.⁶

Vše se ale změnilo r. 1848, kdy bylo zrušeno omezení pohybu a usídlení Židovstva v českých zemích. To podnítilo nejen další vlny stěhujících se Židů do měst, ale i nové protižidovské aktivity. V Jihlavě byla situace velmi neklidná. Židé byli slovně napadáni, byly jim zpívány urážlivé písně, rozbíjena okna a vrcholem antisemitistických nálad se stala velká demonstrace za odchod Židů z města r. 1850. Demonstrace však byla potlačena a následně na to se situace zklidnila. Další podobné protižidovské akce nezabránily dalšímu přílivu židovského obyvatelstva do Jihlavy.⁷

Pro Židy velmi významnou událostí se stala tzv. Prosincová ústava z r. 1867, kterou získávají dokonce i státní občanství a tím pádem i zrovnoprávnění před zákonem. Tímto počet nově příchozích židovských spoluobčanů ještě více vzrostl. Jen o dva roky později v Jihlavě žilo už 1090 osob židovského vyznání.⁸

Jednou z významných postav industrializace na Jihlavsku na počátku 20. století byl například Žid Adolf Löw, který nedaleko Jihlavy postavil moderní továrnu na textil spolu s dělnickou osadou nazvanou Helenín. Komplex se zvětšoval, výroba rostla, až se textilka stala jednou z největších v monarchii a později v době 1. světové války poskytovala zaměstnání 2 000 dělníkům. Podobně prosperujících podniků bylo ale ve městě několik.⁹

Dalším historickým mezníkem v životě všech obyvatel Jihlavy byla 1. světová válka. Obzvláště pro Židy byla poválečná situace velmi složitá, jelikož si mnoho lidí myslelo, že židovství rovná se němečtví a dávali to přirozeně dosti najevo. Ale židovské občany to neodradilo. Na druhou stranu totiž zesílil i židovský

⁶ Meisel, Karel, *Židé v Jihlavě*, in: Bradáč, B, ed, Mašek, Josef, ed a Urbánek, Vladimír, ed.: Jihlava: město a okolí. Národohospodářská propagace Československa, 10., řada A, Praha 1933, s. 79.

⁷ Jaroš, Zdeněk, *Několik poznámek k novodobé historii jihlavských Židů*, in: Dotyky: Židé v dějinách Jihlavska: sborník k výstavě [Jihlava 12. 6. - 20. 9. 1998.] Muzeum Vysočiny Jihlava, Jihlava 1998, s. 30 - 32.

⁸ Tamtéž, s. 30 - 31.

⁹ Tamtéž, s. 31.

proud prosazující větší identifikaci s českou kulturou, jazykem a společností a Židé začali být dokonce politicky velmi aktivní. Ale i přes menší potyčky s Čechy či Němci si žilo jihlavské Židovstvo v meziválečném období relativně klidně.¹⁰

Ve 30. letech však počet židovského obyvatelstva v Jihlavě klesal, na což měly také velký vliv události r. 1933 v Německu. Narůstající emigrace Židů byla zastavena až nacistickou okupací našeho státu v roce 1939. Od této chvíle až do r. 1942 se odehrával nejsilnější proud odsunu a následné likvidace jihlavských Židů.¹¹

¹⁰ Tamtéž, s. 36 – 38.

¹¹ Tamtéž, s. 38 – 39.

Arizace

Proces konečného řešení židovské otázky, který nacisté plánovali a poté částečně uskutečnili, označil historik Raul Hilberg¹² třemi pojmy: arizace, ghettoizace a likvidace.¹³ V naší práci jsme se zabýváme osudy židovských podniků především ve válečném období, a proto se v této kapitole zaměříme na první z pojmů, tedy arizaci.

Při zpracovávání tohoto tématu jsme vycházeli z knihy *Zákonné bezpráví* od Heleny Petrův a ze studie Jarky Vítámvásové zveřejněné v *Jihlavském archivním občasníku*.

Proces arizace neboli vyvlastnění majetku osob židovského původu a jeho následné převedení do rukou nežidovského správce a později vlastníka byl zaváděn v nacistickém Německu a na území jím ovládaných států. Byla to snaha odstranit Židy z hospodářského života Říše a posléze jejich majetek zabavit. V počátcích se jednalo spíše jen o bojkot židovských obchodníků, což mělo vést k jejich bankrotu.¹⁴ Velká změna přišla až 1. ledna 1939, kdy bylo Židům na území Čech a Moravy zákonem zakázáno podnikat v oblasti obchodu i ve výrobě nebo nabízet zboží či služby. Hned na to musely být podniky převedeny pod nucenou správu osob nežidovského původu, většinou pod správu árijského důvěrníka tzv. treuhändera, který podnik dovedl k likvidaci nebo ho odprodal novému árijskému majiteli. Na okupovaných územích plnila arizace ještě jednu úlohu, a to germanizaci místního hospodářství.¹⁵

Zavádění politiky arizace v Protektorátu Čechy a Morava

Zanedlouho po mnichovské konferenci v září 1938, kdy byla od Československa odtrhnuta pohraniční území ve prospěch fašistického Německa,

¹² Profesor Raul Hilberg, americký historik narozený v Rakousku, byl uznávaným odborníkem na téma holocaustu. Jeho obsáhlé dílo *Likvidace evropských Židů*, vydané r. 1961, je považováno za první komplexní historickou studii konečného „řešení židovské otázky“.

¹³ Vítámvásová, Jarka, *Arizace, ghettoizace, likvidace. Jihlavští Židé v letech 1939-1945*, in: *Jihlavský archivní občasník*. Svazek II, 2005-2007. Moravský zemský archiv v Brně, Státní okresní archiv Jihlava, Jihlava 2009, s. 139.

¹⁴ *Holocaust* online (citováno 27. 12. 2012). Dostupné z http://www.holocaust.cz/cz2/resources/ros_chodes/1999/11/arizace

¹⁵ Petrův, Helena, *Zákonné bezpráví*, Auditorium, Praha 2011, s. 58.

přišla 15. března 1939 německá okupace a následně i vyhlášení Protektorátu Čechy a Morava. Hitler neměl zájem o okamžité konečné řešení otázky českého národa, za klíčové považoval odstranění Židů z veřejného života, aby nenarušovali vztah Protektorátu k Německu. Začal tak tzv. židovskou politiku okupační moci zavádět i na našem území.¹⁶

Protektorátní vláda 17. března 1939 schválila několik protižidovských opatření a k samotné arizaci se dostala jen o pár dní později. Už 21. března přijala vládní nařízení č. 87/1939 Sb., o *správě hospodářských podniků a o dozoru nad nimi*. Zde není přímo uvedeno, že se jedná o židovské podniky, ale je naprosto zřejmé, že jde o nařízení namířené hlavně proti nim. Na základě tohoto nařízení pak bylo příslušným ministerstvům umožněno dosadit do podniků důvěrníka a do těch zvláště důležitých vnuceného správce, pokud to bylo „ve prospěch veřejného zájmu, tedy ve prospěch lidu a zajištění jejich potřeb“.¹⁷

Svým zájmem o zisk z arizovaného židovského majetku se protektorátní správa dostala do konfliktu s okupační mocí. Pro nacistické orgány bylo nepřijatelné, aby se Protektorát jakkoliv obohatil na úkor Říše. Veškeré arizační snahy protektorátní vlády byly tedy zastaveny zásahy okupační správy. 29. března 1939 tak bylo v Protektorátu vydáno nařízení šéfa civilní správy o opatřeních týkajících se židovského majetku všeho druhu. Nařízení zakazovalo nabytí koupí, stejně jako jakékoli jiné opatření o hospodářských podnicích, účastech na majetkových hodnotách všeho druhu, které byly zcela nebo zčásti židovským majetkem. Veškerá dispozice s židovským majetkem byla tedy vázána na souhlas okupačních orgánů.¹⁸

Avšak základem pro úplné vyřazení židovského obyvatelstva z hospodářského i společenského života se stalo tzv. *nařízení o židovském majetku* vydané 21. června 1939. Tímto byly na území Protektorátu uvedeny v platnost norimberské zákony a arizace byla svěřena říšskému protektorovi a jemu podřízeným oberlandrátům.¹⁹

¹⁶ Kárný, Miroslav, Franková, Anita, *Persekuce a vyhlazení Židů za 2. světové války*, in: *Židé - dějiny a kultura*, Židovské muzeum v Praze 1997, s. 61.

¹⁷ Petrův, Helena, *Zákonné bezpráví*, Auditorium, Praha 2011, s. 58 - 60.

¹⁸ Tamtéž, s. 58 - 60.

¹⁹ Vítámvášová, Jarka, *Arizace, ghettoizace, likvidace. Jihlavští Židé v letech 1939-1945*, in: *Jihlavský archivní občasník. Svazek II, 2005-2007. Moravský zemský archiv v Brně, Státní okresní archiv Jihlava, Jihlava 2009, s. 149. Viz rovněž schémata v příloze č. 1 a č. 2.*

V srpnu téhož r. byla zřízena Ministerská rada pro obranu říše určená k jednotnému vedení správy a hospodářství. V jejím čele stál Hermann Göring, jenž osobně rozhodoval o všech zásadních hospodářských otázkách Protektorátu. I přes všechna opatření nebylo možné zabránit rozkrádání majetku, a tak připravili jednotnou právní úpravu arizací v Protektorátu. V této úpravě však bylo zapotřebí vymezit židovský majetek, čemuž předcházelo vymezení pojmu Žid, tak jak byl definován v norimberských zákonech.²⁰

Židovským podnikem se rozuměla firma, která byla nejméně z jedné čtvrtiny v židovských rukou, a později stačilo, když byla jen pod židovským vlivem. Pokud firma byla označena za židovský podnik, byl do jejího čela dosazen vnucený správce, tzv. treuhänder. Ten měl za úkol buď připravit podnik k přechodu do německého vlastnictví, nebo k likvidaci. Aby se podpořilo německé podnikání, byla většina židovských firem do dubna r. 1941 zlikvidována. Hned zpočátku dosazování treuhänderů musely být z důvodu častých bankrotů a zpronevěr podmínky pro uchazeče o správcovství zpřísněny. U velkých firem byla tedy vyžadována politická i odborná způsobilost. To vedlo správce k výběru spolupracovníka splňujícího dané podmínky. Většinou byl osloven vhodný zaměstnanec oné firmy.²¹

Arizace v Jihlavě

Z pohledu německých okupantů probíhala arizace v Jihlavě bez problémů. Ihned po příchodu německých jednotek v březnu 1939 do Jihlavy bylo ze svých obydlí vystěhováno kolem 80 židovských rodin, aby se uvolnil prostor pro ubytování Němců a umístění nových institucí. Samotné vystěhování však ne vždy probíhalo podle předpisů. Často bylo doprovázeno provokacemi a naschvály většinou ze strany Němců. Jihlavští Židé pak prchali nejčastěji do Prahy, nebo do okolních vesnic.²²

²⁰ Petrův, Helena, *Zákonné bezpráví*, Auditorium, Praha 2011, s. 61- 64.

²¹ Vítámvášová, Jarka, *Arizace, ghettoizace, likvidace. Jihlavští Židé v letech 1939-1945*, in: Jihlavský archivní občasník. Svazek II, 2005-2007. Moravský zemský archiv v Brně, Státní okresní archiv Jihlava, Jihlava 2009, s. 147 – 151.

²² Tamtéž, s. 147 - 151.

Výrazně se v Jihlavě a okolí projevila snaha některých Čechů o ukořistění části židovského majetku, která byla dokonce podporována samotnou protektorátní vládou, především prostřednictvím Národního souručenství. V dubnu 1939 například předložil jihlavskému okresnímu úřadu *Spolek průmyslníků textilních pro Čechy a Moravu* návrhy na dosazení správců do jihlavských továren. Tyto návrhy se týkaly 30 českých osob, ale bohužel se neví, kolik z nich bylo do podniků nakonec dosazeno. S datem 21. června 1939, kdy bylo vydáno *nařízení o židovském majetku*, byly totiž tyto snahy definitivně zaraženy. Do 15. března 1940 shromažďovaly okresní úřady povinné přihlášky židovského majetku, tzv. *arizační protokoly*,²³ které se pro naši práci staly základním zdrojem informací.

Nejlépe se v Jihlavě dařilo arizovat židovské obchodní společnosti. Do dubna 1941 bylo 82 % židovských podniků likvidováno a ostatní se podařilo převést na árijské vlastníky. Židé často sami odevzdávali svůj majetek zájemcům kvůli výhrůžkám či vydírání. Po odjezdu většiny Židů transporty byl i jejich drobný majetek rozprodán za minimální ceny, zejména Němcům a jako forma úplatku k lojalitě s nacismem i mnohým Čechům.²⁴

²³ Tamtéž, s. 147 - 151.

²⁴ Tamtéž, s. 147 - 151.

Vhled do židovského podnikání v Jihlavě v letech 1861 a 1905

Pokud se chceme zabývat židovským podnikáním v Jihlavě, jeho novodobou historií a vývojem, prvním stěžejním rokem pro nás bude rok 1861. V tomto období se do Jihlavy přistěhovalo z různých koutů Vysočiny (Polná, Brtnice, Třebíč, Třešť, Jemnice, Velké Meziříčí atd.), ale i jiných oblastí (Mikulov), 148 osob židovského původu. Většina se zabývala podnikáním.

Celkem 105 osob z této skupiny se věnovalo určitému druhu obchodu. Nejvíce byl toho času mezi židovskými obchodníky rozšířen obchod s vlnou (21 osob), následován obchodem s plodinami či produkty (8) a obchodníky se střížným zbožím (7). Dále se v židovských kruzích obchodovalo se lnem, kůžemi či sukнем. Židovští obchodníci se tedy zaměřili na obchod především s textilem a nejspíše se jim v tomto oboru dařilo, protože u něj již zůstali.²⁵

Charakterem jejich živností bylo dáno i jejich rozmístění v Jihlavě. Nejvíce se jich pochopitelně usadilo v centru města. Svůj domov si na Masarykově náměstí našlo hned 32 rodin. Dalších 17 židovských bytů bylo umístěno v ulici Komenského a 12 v ulici Benešově. V Židovské ulici tehdy žilo 10 rodin židovského původu, 8 v Kosmákově, 7 v Žižkově, 5 v ulici Čajkovského a po 4 rodinách v ulicích Křížové, Znojemské a Brněnské.²⁶

Pokusili jsme se načrtnout i situaci v letech následujících. Vzali jsme si proto jihlavský adresář z r. 1905 a vyhledali v něm všechny židovské podnikatele. V tomto roce registrujeme v Jihlavě již na 250 židovských podnikatelů. Drtivá většina z nich se stále věnuje obchodu a jejich živnosti se vyskytují opět převážně v centru města. Pro ilustraci, jen na Masarykově náměstí bychom tehdy našli rovných 76 (!!) židovských obchodů a provozoven²⁷. To nám jasně dokazuje, jak neodmyslitelně patřili Židé do koloritu města Jihlavy a že je bylo možno potkat

²⁵ MZA – SOkA Jihlava, fondu Farní úřad u sv. Jakuba v Jihlavě, Výkaz jihlavských Židů 1861, inv. č. 90.

²⁶ Vollständiges Adress-Buch der königl. Stadt Iglau für das Jahr 1905. Buchdruckerei August Illing, Iglau 1905.

²⁷ Tamtéž.

doslova na každém rohu. Pokud to srovnáme s dobou poválečnou, kontrast a rozdíl, který je nám nabídnut, je obrovský.

Nejpopulárnějším oborem zůstává na začátku 20. století oděvnictví (v mnoha podobách), ve kterém se pohybuje okolo 60 židovských živnostníků. Čím dál více podnikatelů však hledá štěstí i v oborech potravinářských.

Celou situaci židovského podnikání z let 1861 a 1905 ještě můžeme porovnat se stavem v roce 1939. Tudíž stavem, který vyplývá z námi zpracovávaného *Soupisu židovských podniků*. Nedovedeme bohužel přesně určit, zda je seznam těchto podniků opravdu kompletní a zda zahrnuje opravdu všechny tehdejší podniky. Zdá se nám minimálně podezřelé, že se jich v *Soupisu židovských podniků* vyskytuje oproti předchozím létům tak málo. Je však možné, že některé podniky byly tou dobou již zavřeny či zlikvidovány.

Při pohledu do r. 1939 uvidíme, že se oproti obdobím předchozím z hlediska struktury a umístění nic zásadně nezměnilo. Z celkového počtu 60 uvedených podniků se 43 podniků zabývalo obchodem, ponejvíce jako obchodníci s textilem (15). Židé se stále drží v centru města, odkud byli nacisty během války vystěhováni či deportováni.²⁸

²⁸ MZA – SOkA Jihlava, fond OÚ – ONV Jihlava do r. 1949, kart. 828, inv. č. 3221.

Soupis židovských podniků

V této kapitole se nachází těžiště naší badatelské práce - samotný soupis těch jihlavských židovských podniků, které jsou doloženy v archiváliích ze Státního okresního archivu Jihlava, z fondu Okresní úřad – Okresní národní výbor Jihlava do r. 1949 v kart. 828, inventární číslo tohoto spisu je 3221 a nese název: *Soupisy a šetření o židovském majetku*. Dále jsme použili údaje z fondu Okresní úřad – Okresní národní výbor Jihlava do r. 1949 v kart. 828, inv. č. 3222 a inv. č. 3223. Připojili jsme také informace získané od pana Ladislava Vilímka v jeho soukromém archivu. Tyto informace jsme ještě doplnili o osudy podnikatelů, které jsme našli v *Terezínské pamětní knize*.

Podniky jsme rozčlenili do odvětví, která jsme řadili abecedně. I samotné živnosti jsou v jednotlivých oborech seřazeny dle abecedního pořádku. Podniky jsou pro přehlednost zpracovány podle následujícího vzoru:

majitel ²⁹	
obor	
rok založení	
adresa	
obrat r. 1939	
zisk r. 1939	
počet zaměstnanců	
osud podniku	
osud majitele a jeho rodiny	

Bohužel se nám u některých menších živností nepovedlo dohledat všechny potřebné informace. V takové situaci uvádíme údaj: „neznámý“. Čísla domů a ulice, ve kterých se nacházely jednotlivé podniky, jsou uváděny v dnešní podobě.

²⁹ Je uveden, pokud je odlišný od jména uvedeného v názvu podniku, či to z názvu není zcela jasné.

Oděvnictví

1. Adam Otto & Seidner Louis

- majitelé Robert Seidner a majitelka Ella Adamová³⁰ (či manžel Walter Adam)³¹
- rok založení 1910³²
- Havlíčkova ul. č. 58³³
- obrat 4 927 399 Kč³⁴
- zisk 500 000 Kč³⁵
- 139 zaměstnanců (120 Němců, 19 Čechů)³⁶
- nuceným správcem se stal Robert Leitner (pouze pro Seidnera)³⁷
- Ella Adamová přežila KT Terezín; její synové Walter a Helmut r. 1941 zastřeleni v Kounicových kolejích v Brně, třetí syn Gottfried internován v KT Postoloprty (tábor pro položidy) a tam osvobozen³⁸
- Louis Seidner zemřel r. 1943 v KT Treblinka, jeho syn Gustav s manželkou Bedřiškou vycestovali z Protektorátu a přežili v Tel Avivu³⁹

³⁰ MZA – SOKA Jihlava, fond OÚ – ONV Jihlava do r. 1949, kart. 828, inv. č. 3221.

³¹ Soukromý archiv Ladislava Vilímka.

³² MZA – SOKA Jihlava, fond OÚ – ONV Jihlava do r. 1949, kart. 828, inv. č. 3221.

³³ Tamtéž.

³⁴ Tamtéž.

³⁵ Tamtéž.

³⁶ Tamtéž.

³⁷ Tamtéž.

³⁸ Soukromý archiv Ladislava Vilímka.

³⁹ Tamtéž.

2. Böhm Vilém

- velkoobchod s kůžemi a výkroji⁴⁰
- rok založení 1914⁴¹
- Husova ul. č. 14⁴²
- obrat neznámý
- zisk neznámý
- počet zaměstnanců neznámý
- nuceným správcem se stal Viktor Budischowsky⁴³
- firma arizována 30. 6. 1940 Němcem J. C. Wenhodou⁴⁴
- 19. 4. 1939 se oběsil⁴⁵, manželka Marta zahynula r. 1943 v KT Treblinka spolujitel Arnold Böhm zahynul r. 1943 v KT Osvětim⁴⁶, dcera Viléma Böhma Zuzana žije dodnes v Praze⁴⁷

3. Brumlik Sidonie

- obchod s oděvy⁴⁸
- podnik zděděn po rodičích manžela,⁴⁹ rok založení podniku neznámý
- Křížová ul. č. 13⁵⁰
- obrat neznámý
- zisk neznámý
- počet zaměstnanců neznámý
- osud podniku neznámý
- zahynula r. 1942 v KT Terezín⁵¹

⁴⁰ MZA – SOKA Jihlava, fond OÚ – ONV Jihlava do r. 1949 – kart. 828, inv. č. 3221.

⁴¹ Tamtéž.

⁴² Tamtéž.

⁴³ Tamtéž.

⁴⁴ Tamtéž.

⁴⁵ Soukromý archiv Ladislav Vilímka.

⁴⁶ Kárný, Miroslav a kol., *Terezínská pamětní kniha I.*, Praha, Nadace Terezínská iniciativa, Melantrich 1995, s. 568.

⁴⁷ Soukromý archiv Ladislav Vilímka.

⁴⁸ Tamtéž.

⁴⁹ MZA – SOKA Jihlava, fond OÚ – ONV Jihlava do r. 1949 – kart. 828, inv. č. 3221.

⁵⁰ Tamtéž.

⁵¹ Soukromý archiv Ladislava Vilímka.

4. Fried Paul

- obchod s textilem⁵²
- založeno r. 1913⁵³
- Palackého ul. č. 43⁵⁴
- obrat 311 671 Kč⁵⁵
- zisk 28 304 Kč⁵⁶
- počet zaměstnanců neznámý
- 30. 3. 1940 byl podnik zavřen a 27. 4. 1940 byl odhlášen⁵⁷
- manželé Paul a Riva byli zatčeni v pražském bytě spolu s Juliem Fučíkem⁵⁸
- Fried zahynul r. 1943 v KT Osvětim a jeho žena Riva přežila⁵⁹

5. Fűrst und Hausner

- majitelé Ferdinand Hausner a Siegfried Bloch⁶⁰
- obchod s oblečením⁶¹
- založeno 3. 4. 1905⁶²
- U Dlouhé stěny č. 4⁶³
- obrat 4 368 365 Kč⁶⁴
- zisk 391 061 Kč⁶⁵
- 150 zaměstnanců (Němci 81, Češi 68 a 1 Žid)⁶⁶
- osud podniku neznámý
- Hausner žil ve Vídni (osud neznámý)⁶⁷; Bloch zahynul r. 1941 v KT Buchenwald a jeho žena Irma přežila v Praze⁶⁸

⁵² MZA – SOkA Jihlava, fond OÚ – ONV Jihlava do r. 1949 – kart. 828, inv. č. 3221

⁵³ Tamtéž.

⁵⁴ Tamtéž.

⁵⁵ Tamtéž.

⁵⁶ Tamtéž.

⁵⁷ Tamtéž.

⁵⁸ Soukromý archiv Ladislava Vilímka.

⁵⁹ Tamtéž.

⁶⁰ Tamtéž.

⁶¹ MZA – SOkA Jihlava, fond OÚ – ONV Jihlava do r. 1949 – kart. 828, inv. č. 3221.

⁶² Tamtéž.

⁶³ Tamtéž.

⁶⁴ Tamtéž.

⁶⁵ Tamtéž.

⁶⁶ Tamtéž.

⁶⁷ Soukromý archiv Ladislav Vilímka.

6. Gieskan Emil

- obchod s prádlem⁶⁹
- založeno 1. 11. 1912⁷⁰
- Havlíčkova ul. č. 18⁷¹
- obrat 119 851 Kč⁷²
- zisk neznámý
- počet zaměstnanců neznámý
- podnik byl odhlášen 3. 5. 1940⁷³
- Emil i jeho žena Rosa zahynuli r. 1942 v KT Lublin⁷⁴

7. Grúnberger Franziska

- krejčovství⁷⁵
- založeno r. 1921⁷⁶
- Palackého ul. č. 44⁷⁷
- obrat 74 251 Kč⁷⁸
- zisk 12 251 Kč⁷⁹
- počet zaměstnanců neznámý
- podnik odhlášen 31. 12. 1939⁸⁰
- nuceným správcem se stal Němec Karl Krautschneider⁸¹
- zahynula r. 1942 v KT Terezín⁸²

⁶⁸ MZA – SOkA Jihlava, fond OÚ – ONV Jihlava do r. 1949 – kart. 828, inv. č. 3222.

⁶⁹ Tamtéž.

⁷⁰ Tamtéž.

⁷¹ Tamtéž.

⁷² Tamtéž.

⁷³ MZA – SOkA Jihlava, fond OÚ – ONV Jihlava do r. 1949 – kart. 828, inv. č. 3222.

⁷⁴ Kárný, Miroslav a kol., *Terezínská pamětní kniha I.*, Praha, Nadace Terezínská iniciativa, Melantrich 1995, s. 570.

⁷⁵ MZA – SOkA Jihlava, fond OÚ – ONV Jihlava do r. 1949 – kart. 828, inv. č. 3221.

⁷⁶ Tamtéž.

⁷⁷ Tamtéž.

⁷⁸ Tamtéž.

⁷⁹ Tamtéž.

⁸⁰ MZA – SOkA Jihlava, fond OÚ – ONV Jihlava do r. 1949 – kart. 828, inv. č. 3222.

⁸¹ Soukromý archiv Ladislava Vilímka.

⁸² Kárný, Miroslav a kol., *Terezínská pamětní kniha I.*, Praha, Nadace Terezínská iniciativa, Melantrich 1995, s. 570.

8. Hechterová Kateřina

- obchod ručních prací a předtiskování⁸³
- založeno r. 1922⁸⁴
- Masarykovo náměstí č. 42⁸⁵
- obrat 18 860 Kč⁸⁶
- zisk 7 544 Kč⁸⁷
- zaměstnávala jednoho zaměstnance⁸⁸
- podnik odhlášen 30. 4. 1940⁸⁹
- zahynula r. 1944 v KT Osvětim⁹⁰

9. Kafková Ida

- maloobchod s textilním zbožím, podvazkové zboží⁹¹
- založeno r. 1929⁹²
- Benešova ul. č. 23⁹³
- obrat neznámý
- zisk 44 894 Kč⁹⁴
- počet zaměstnanců
- osud podniku neznámý
- její manžel Heinrich (obchodní cestující firmy Fürst und Hausner)⁹⁵ zahynul r. 1944 v KT Osvětim; Ida internována v Terezíně, ale osvobozena ve Švýcarsku⁹⁶

⁸³ MZA – SOKA Jihlava, fond OÚ – ONV Jihlava do r. 1949 – kart. 828, inv. č. 3221.

⁸⁴ Tamtéž.

⁸⁵ Tamtéž.

⁸⁶ Tamtéž.

⁸⁷ Tamtéž.

⁸⁸ Tamtéž.

⁸⁹ MZA – SOKA Jihlava, fond OÚ – ONV Jihlava do r. 1949 – kart. 828, inv. č. 3222.

⁹⁰ Kárný, Miroslav a kol., *Terezínská pamětní kniha I.*, Praha, Nadace Terezínská iniciativa, Melantrich 1995, s. 570.

⁹¹ MZA – SOKA Jihlava, fond OÚ – ONV Jihlava do r. 1949 – kart. 828, inv. č. 3221.

⁹² Tamtéž.

⁹³ Tamtéž.

⁹⁴ Tamtéž.

⁹⁵ Soukromý archiv Ladislav Vilímka.

⁹⁶ Kárný, Miroslav a kol., *Terezínská pamětní kniha II.*, Praha, Nadace Terezínská iniciativa Melantrich 1995, s. 788.

10. Kollmannová Olga

- krejčovství⁹⁷
- založeno 1. 1. 1923⁹⁸
- Palackého ul. č. 8⁹⁹, dům nevlastnila celý¹⁰⁰
- obrat 17 654 Kč¹⁰¹
- zisk 4 582 Kč¹⁰²
- 4 zaměstnanci (2 Češi, 2 Židé)¹⁰³
- osud podniku neznámý
- zahynula r. 1942 v KT Lublin¹⁰⁴

⁹⁷ MZA – SOKA Jihlava, fond OÚ – ONV Jihlava do r. 1949 – kart. 828, inv. č. 3221.

⁹⁸ Tamtéž.

⁹⁹ Tamtéž.

¹⁰⁰ MZA – SOKA Jihlava, fond OÚ – ONV Jihlava do r. 1949 – kart. 828, inv. č. 3223.

¹⁰¹ MZA – SOKA Jihlava, fond OÚ – ONV Jihlava do r. 1949 – kart. 828, inv. č. 3221.

¹⁰² Tamtéž.

¹⁰³ Tamtéž.

¹⁰⁴ Kárný, Miroslav a kol., *Tereziánská pamětní kniha I.*, Praha, Nadace Tereziánská iniciativa, Melantrich 1995, s. 571.

11. Lang and Löwy

- židovští majitelé Margarete Lang a Alex Löwy¹⁰⁵
- obchod s vlnou a látkami¹⁰⁶
- založeno r. 1838 jako Pokorný und Lang¹⁰⁷
- Havířská ul. č. 87¹⁰⁸
- obrat 859 475 Kč,¹⁰⁹ z toho 74 000 Kč export¹¹⁰
- zisk 160 867 Kč¹¹¹
- 9 zaměstnanců (8 Němců, 1 Čech)¹¹²
- nuceným správcem se dne 14. 9. 1939 stal Hugo Popelák¹¹³
- Margarete a její manžel Karl zahynuli r. 1941 a 1943 v KT Osvětim¹¹⁴; druhý majitel Alexander Löwy a jeho žena Aranka zahynuli r. 1942 v KT Zamošč¹¹⁵

¹⁰⁵ MZA – SOKA Jihlava, fond OÚ – ONV Jihlava do r. 1949 – kart. 828, inv. č. 3222.

¹⁰⁶ MZA – SOKA Jihlava, fond OÚ – ONV Jihlava do r. 1949 – kart. 828, inv. č. 3221.

¹⁰⁷ Tamtéž.

¹⁰⁸ MZA – SOKA Jihlava, fond OÚ – ONV Jihlava do r. 1949 – kart. 828, inv. č. 3221.

¹⁰⁹ Tamtéž.

¹¹⁰ Soukromý archiv Ladislav Vilímka.

¹¹¹ MZA – SOKA Jihlava, fond OÚ – ONV Jihlava do r. 1949 – kart. 828, inv. č. 3221.

¹¹² Tamtéž.

¹¹³ Tamtéž.

¹¹⁴ Kárný, Miroslav a kol., *Terezínská pamětní kniha II.*, Praha, Nadace Terezínská iniciativa Melantrich 1995, s. 1201.

¹¹⁵ Kárný, Miroslav a kol., *Terezínská pamětní kniha I.*, Praha, Nadace Terezínská iniciativa, Melantrich 1995, s. 498.

12. Philipp Stiasny's Sohn

- majitelé Max a Paul Stiasny¹¹⁶
- obchod se šátky¹¹⁷
- založeno v 60. letech 19. století¹¹⁸
- Dvořákova ul. č. 5 a 7¹¹⁹
- obrat 5 998 622 Kč¹²⁰
- zisk 432 393 Kč¹²¹
- 6 zaměstnanců (4 Němci a 2 Češi)¹²²
- podnik zabral český obchodník Lang¹²³
- Paul s ženou Lilly zahynuli r. 1942 v KT Lublin, Max zahynul r. 1942 v KT Ujazdow¹²⁴

¹¹⁶ MZA – SOKA Jihlava, fond OÚ – ONV Jihlava do r. 1949 – kart. 828, inv. č. 3221.

¹¹⁷ Tamtéž.

¹¹⁸ Tamtéž.

¹¹⁹ Tamtéž.

¹²⁰ Tamtéž.

¹²¹ Tamtéž.

¹²² Tamtéž.

¹²³ Soukromý archiv Ladislav Vilímka.

¹²⁴ Kárný, Miroslav a kol., *Terezínská pamětní kniha I.*, Praha, Nadace Terezínská iniciativa, Melantrich 1995, s. 575.

13. Reichová Růžena

- obchod se zbožím pleteným, galanterním a prádlem¹²⁵
- založeno r. 1934¹²⁶
- Komenského ul. č. 23¹²⁷
- obrat 20 000 Kč¹²⁸
- zisk neznámý
- zaměstnávala jednoho Žida¹²⁹
- podnik byl 1. 4. 1940 dán do klidu¹³⁰
- Růžena a její sestra Hermína (obchodnice s potřebami ruční práce v ul. Husova č. 3)¹³¹ zahynuly r. 1942 v KT Lublin¹³²

¹²⁵ MZA – SOKA Jihlava, fond OÚ – ONV Jihlava do r. 1949 – kart. 828, inv. č. 3221.

¹²⁶ Tamtéž.

¹²⁷ Tamtéž.

¹²⁸ Tamtéž.

¹²⁹ Tamtéž.

¹³⁰ Tamtéž.

¹³¹ Soukromý archiv Ladislav Vilímka.

¹³² Kárný, Miroslav a kol., *Terezínská pamětní kniha I.*, Praha, Nadace Terezínská iniciativa, Melantrich 1995, s. 574.

14. Reisenfeld Adolf und Söhne

- majitelé Arnold a Jakub Reisenfeldové
- surové kůže a kožky¹³³
- založeno 25. 3. 1905¹³⁴
- třída Legionářů 24¹³⁵
- obrat 6 536 402 Kč¹³⁶
- zisk 132 688 Kč¹³⁷
- 5 zaměstnanců (3 Němci, 1 Čech, 1 Žid)¹³⁸
- osud podniku neznámý
- Arnold zahynul r. 1940 v KT Oranienburg a Jakub r. 1942 v KT Raasika¹³⁹

15. Schindler Karl

- pletené zboží¹⁴⁰
- založeno 1. 1. 1927¹⁴¹
- Hluboká ul. č. 3¹⁴²
- obrat 909 595 Kč¹⁴³
- zisk 39 919 Kč¹⁴⁴
- 41 zaměstnanců (37 Němců, 4 Češi)¹⁴⁵
- nuceným správcem se stal 2. 5. 1940 Leo Czerwenka¹⁴⁶
- Schindler Karl zahynul r. 1944 v KT Osvětim¹⁴⁷

¹³³ MZA – SOKA Jihlava, fond OÚ – ONV Jihlava do r. 1949 – kart. 828, inv. č. 3221.

¹³⁴ Tamtéž.

¹³⁵ Tamtéž.

¹³⁶ Tamtéž.

¹³⁷ Tamtéž.

¹³⁸ Tamtéž.

¹³⁹ Kárný, Miroslav a kol., *Terezínská pamětní kniha I.*, Praha, Nadace Terezínská iniciativa, Melantrich 1995, s. 311.

¹⁴⁰ MZA – SOKA Jihlava, fond OÚ – ONV Jihlava do r. 1949 – kart. 828, inv. č. 3221.

¹⁴¹ Tamtéž.

¹⁴² Tamtéž.

¹⁴³ Tamtéž.

¹⁴⁴ Tamtéž.

¹⁴⁵ Tamtéž.

¹⁴⁶ MZA – SOKA Jihlava, fond OÚ – ONV Jihlava do r. 1949 – kart. 828, inv. č. 3221.

¹⁴⁷ Soukromý archiv Ladislava Vilímka.

16. Weihz Else

- dámské krejčovství¹⁴⁸
- založeno r. 1934¹⁴⁹
- Benešova ul. č. 28¹⁵⁰
- obrat 41 381 Kč¹⁵¹
- zisk 9 602 Kč¹⁵²
- 5 zaměstnanců (1 Němec, 2 Češi, 2 Židé)¹⁵³
- osud podniku neznámý
- zahynula r. 1942 v KT Varšava¹⁵⁴

¹⁴⁸ MZA – SOKA Jihlava, fond OÚ – ONV Jihlava do r. 1949 – kart. 828, inv. č. 3221.

¹⁴⁹ Tamtéž.

¹⁵⁰ Tamtéž.

¹⁵¹ Tamtéž.

¹⁵² Tamtéž.

¹⁵³ Tamtéž.

¹⁵⁴ Kárný, Miroslav a kol., *Terezínská pamětní kniha I.*, Praha, Nadace Terezínská iniciativa, Melantrich 1995, s. 169.

Obuvnictví

17. Beck Berthold

- obuvník a prodejce obuvi¹⁵⁵
- založeno r. 1895¹⁵⁶
- Benešova ul. č. 22,¹⁵⁷ měl syna Lea (exportér v Africe), kterému patřila 1/10 domu; manželka Hermina 1/2 domu (vedla obchod s drůbeží, živnost odhlásila r. 1940)¹⁵⁸
- obrat neznámý
- zisk neznámý
- počet zaměstnanců neznámý
- osud podniku neznámý
- Berthold s manželkou Herminou zahynuli r. 1942 v KT Treblinka; syn Erich zahynul v KT Zamošč ¹⁵⁹, syn Leo přežil v Mombase¹⁶⁰

¹⁵⁵ MZA – SOKA Jihlava, fond OÚ – ONV Jihlava do r. 1949 – kart. 828, inv. č. 3221.

¹⁵⁶ Tamtéž.

¹⁵⁷ Tamtéž.

¹⁵⁸ Soukromý archiv Ladislav Vilímka.

¹⁵⁹ Kárný, Miroslav a kol., *Terezínská pamětní kniha I.*, Praha, Nadace Terezínská iniciativa, Melantrich 1995, s. 567.

¹⁶⁰ Soukromý archiv Ladislav Vilímka.

18. Böhm Josef

- obuvnictví, obchodník s textilem a výkroji¹⁶¹
- založeno r. 1920¹⁶²
- Husova ul. č. 8¹⁶³
- obrat 1 556 523 Kč¹⁶⁴
- zisk 83 785 Kč¹⁶⁵
- počet zaměstnanců neznámý
- osud podniku neznámý
- Josef s manželkou Josefou a dcerou Helenou zemřeli r. 1944 v KT Lublin, syn Zdeněk zahynul r. 1942 v KT Majdanek¹⁶⁶

¹⁶¹ Tamtéž.

¹⁶² MZA – SOKA Jihlava, fond OÚ – ONV Jihlava do r. 1949 – kart. 828, inv. č. 3221.

¹⁶³ Tamtéž.

¹⁶⁴ Tamtéž.

¹⁶⁵ Tamtéž.

¹⁶⁶ Kárný, Miroslav a kol., *Terezínská pamětní kniha I.*, Praha, Nadace Terezínská iniciativa, Melantrich 1995, s. 568.

Potravinářství

Nápoje

19. Hermann und Company Iglau

- majitel Josef Hermann¹⁶⁷
- výroba alkoholu, limonád a sodovky¹⁶⁸
- rok založení není znám, Hermannův rod vlastnil podnik od r. 1830¹⁶⁹
- Masarykovo náměstí č. 29, dům získán 10. 5. 1810¹⁷⁰
- obrat 327 011 Kč¹⁷¹
- zisk 11 465 Kč¹⁷²
- počet zaměstnanců neznámý
- osud podniku neznámý
- Josef Hermann a jeho žena Klotilda zahynuli r. 1942 v KT Lublin¹⁷³

¹⁶⁷ MZA – SOKA Jihlava, fond OÚ – ONV Jihlava do r. 1949 – kart. 828, inv. č. 3221.

¹⁶⁸ Tamtéž.

¹⁶⁹ Tamtéž.

¹⁷⁰ Tamtéž.

¹⁷¹ Tamtéž.

¹⁷² Tamtéž.

¹⁷³ Kárný, Miroslav a kol., *Tereziánská pamětní kniha I.*, Praha, Nadace Tereziánská iniciativa, Melantrich 1995, s. 581.

20. Kornfeldová Herma

- obchod s likéry¹⁷⁴
- založeno r. 1880¹⁷⁵
- Havlíčkova ul. č. 14,¹⁷⁶ dům vlastnila spolu se synem Františkem Kornfeldem¹⁷⁷
- obrat 42 000 Kč¹⁷⁸
- zisk r. 1939 neznámý
- počet zaměstnanců neznámý
- 1910 měla krejčovství v Žižkově ulici, podnik s likéry po tchánovi Antonu Kornfeldovi provozoval do své smrti její manžel Ernst¹⁷⁹
- Herma zahynula 29. 3. 1942 v KT Ravensbrück, její syn František zahynul r. 1942 v KT Lublin¹⁸⁰

21. Krassny Alfred

- výroba a prodej alkoholu¹⁸¹
- založeno 22. 3. 1905¹⁸²
- Znojemská ul. č. 23¹⁸³
- obrat 64 815 Kč¹⁸⁴
- zisk 12 625 Kč¹⁸⁵
- počet zaměstnanců neznámý
- osud podniku neznámý
- zahynul r. 1942 v KT Riga¹⁸⁶

¹⁷⁴ MZA – SOKA Jihlava, fond OÚ – ONV Jihlava do r. 1949 – kart. 828, inv. č. 3221.

¹⁷⁵ Tamtéž.

¹⁷⁶ Tamtéž.

¹⁷⁷ MZA – SOKA Jihlava, fond OÚ – ONV Jihlava do r. 1949 – kart. 828, inv. č. 3223.

¹⁷⁸ MZA – SOKA Jihlava, fond OÚ – ONV Jihlava do r. 1949 – kart. 828, inv. č. 3221.

¹⁷⁹ Soukromý archiv Ladislav Vilímka.

¹⁸⁰ Kárný, Miroslav a kol., *Terezínská pamětní kniha I.*, Praha, Nadace Terezínská iniciativa, Melantrich 1995, s. 571.

¹⁸¹ MZA – SOKA Jihlava, fond OÚ – ONV Jihlava do r. 1949 – kart. 828, inv. č. 3221.

¹⁸² Tamtéž.

¹⁸³ Tamtéž.

¹⁸⁴ Tamtéž.

¹⁸⁵ Tamtéž.

¹⁸⁶ Kárný, Miroslav a kol., *Terezínská pamětní kniha I.*, Praha, Nadace Terezínská iniciativa, Melantrich 1995, s. 572.

Potraviný

22. Friedl Josef

- řeznictví¹⁸⁷
- založeno r. 1922¹⁸⁸
- Znojemská ul. č. 2¹⁸⁹ a 3¹⁹⁰
- obrat 1 208 789 Kč¹⁹¹
- zisk 10 293 Kč¹⁹²
- 5 zaměstnanců (3 Češi, 2 Židé)¹⁹³
- nuceným správcem se stal Hans Weber¹⁹⁴
- se ženou Irmou a synem Bedřichem zahynuli r. 1944 v KT Osvětim¹⁹⁵

23. Friedl Oskar

- řeznictví¹⁹⁶
- založeno r. 1931¹⁹⁷
- Komenského ul. č. 27¹⁹⁸
- obrat 60 000 Kč¹⁹⁹
- zisk r. 1939 neznámý
- počet zaměstnanců neznámý
- osud podniku neznámý
- on a jeho žena Anna zahynuli r. 1942 v KT Lublin, jejich syn Jiří zahynul r. 1942 v KT Majdanek²⁰⁰

¹⁸⁷ MZA – SOKA Jihlava, fond OÚ – ONV Jihlava do r. 1949 – kart. 828, inv. č. 3221.

¹⁸⁸ Tamtéž.

¹⁸⁹ Tamtéž.

¹⁹⁰ MZA – SOKA Jihlava, fond OÚ – ONV Jihlava do r. 1949 – kart. 828, inv. č. 3223.

¹⁹¹ MZA – SOKA Jihlava, fond OÚ – ONV Jihlava do r. 1949 – kart. 828, inv. č. 3221.

¹⁹² Tamtéž.

¹⁹³ Tamtéž.

¹⁹⁴ Tamtéž.

¹⁹⁵ Kárný, Miroslav a kol., *Terezínská pamětní kniha I.*, Praha, Nadace Terezínská iniciativa, Melantrich 1995, s. 569.

¹⁹⁶ MZA – SOKA Jihlava, fond OÚ – ONV Jihlava do r. 1949 – kart. 828, inv. č. 3221.

¹⁹⁷ Soukromý archiv Ladislav Vilímka.

¹⁹⁸ MZA – SOKA Jihlava, fond OÚ – ONV Jihlava do r. 1949 – kart. 828, inv. č. 3221.

¹⁹⁹ Soukromý archiv Ladislav Vilímka.

²⁰⁰ Kárný, Miroslav a kol., *Terezínská pamětní kniha I.*, Praha, Nadace Terezínská iniciativa, Melantrich 1995, s. 569.

24. Haupt Moric

- řeznictví²⁰¹
- rok založení neznámý
- Znojemská ul. č. 19²⁰²
- obrat neznámý
- zisk neznámý
- počet zaměstnanců neznámý
- osud podniku neznámý
- zahynul s manželkou Bertou r. 1942 v KT Treblinka²⁰³

25. Kopperl und Sommer

- podnik vedla Sofie Sommerová, manžel zemřel r. 1935²⁰⁴
- výroba cukrovinek²⁰⁵
- založeno 7. 2. 1905²⁰⁶
- Komenského ul. č. 36²⁰⁷
- obrat 1 067 683 Kč²⁰⁸
- zisk 71 638 Kč²⁰⁹
- 13 zaměstnanců (7 Němců, 6 Čechů)²¹⁰
- nuceným správcem se stal 20. 3. 1939 Hans Krejtscha²¹¹
- Sofie zahynula r. 1942 v KT Terezín²¹²

²⁰¹ MZA – SOKA Jihlava, fond OÚ – ONV Jihlava do r. 1949 – kart. 828, inv. č. 3221.

²⁰² Tamtéž.

²⁰³ Kárný, Miroslav a kol., *Terezínská pamětní kniha I.*, Praha, Nadace Terezínská iniciativa, Melantrich 1995, s. 570.

²⁰⁴ Soukromý archiv Ladislav Vilímka.

²⁰⁵ MZA – SOKA Jihlava, fond OÚ – ONV Jihlava do r. 1949 – kart. 828, inv. č. 3221.

²⁰⁶ MZA – SOKA Jihlava, fond OÚ – ONV Jihlava do r. 1949 – kart. 828, inv. č. 3221.

²⁰⁷ Tamtéž.

²⁰⁸ Tamtéž.

²⁰⁹ Tamtéž.

²¹⁰ Tamtéž.

²¹¹ Tamtéž.

²¹² Soukromý archiv Ladislava Vilímka.

26. Kohn Otto

- obchodní jednatelství s moukou, povidly, marmeládami, mákem, kmínem, rozinkami, mandlemi, ořechy a sušenými švestkami²¹³
- r. 1937 převzal podnik po otci,²¹⁴ rok založení podniku neznámý
- Fibichova 28²¹⁵
- obrat 27 616 Kč, ²¹⁶ zisk neznámý
- počet zaměstnanců neznámý
- firma dána r. 1940 do klidu²¹⁷
- internován v KT Buchenwald a osvobozen v KT Dachau; jeho žena Věra a dcera Hana zahynuly r. 1944 v KT Osvětim ²¹⁸

27. Kozlíčková Arnoštka

- cukrářství²¹⁹
- založeno r. 1889²²⁰
- Masarykovo náměstí č. 6²²¹
- obrat 18 000 Kč ²²²
- zisk neznámý
- 1 český zaměstnanec²²³
- osud podniku neznámý
- zahynula r. 1942 v KT Terezín²²⁴

²¹³ MZA – SOKA Jihlava, fond OÚ – ONV Jihlava do r. 1949 – kart. 828, inv. č. 3221.

²¹⁴ Soukromý archiv Ladislav Vilímka.

²¹⁵ MZA – SOKA Jihlava, fond OÚ – ONV Jihlava do r. 1949 – kart. 828, inv. č. 3221.

²¹⁶ Tamtéž.

²¹⁷ Tamtéž.

²¹⁸ Kárný, Miroslav a kol., *Terezínská pamětní kniha II.*, Praha, Nadace Terezínská iniciativa Melantrich 1995, s. 815.

²¹⁹ MZA – SOKA Jihlava, fond OÚ – ONV Jihlava do r. 1949 – kart. 828, inv. č. 3221.

²²⁰ Tamtéž.

²²¹ Tamtéž.

²²² Soukromý archiv Ladislav Vilímka.

²²³ MZA – SOKA Jihlava, fond OÚ – ONV Jihlava do r. 1949 – kart. 828, inv. č. 3221.

²²⁴ Kárný, Miroslav a kol., *Terezínská pamětní kniha I.*, Praha, Nadace Terezínská iniciativa, Melantrich 1995, s. 582.

28. Pollack Gustav

- pekařství²²⁵
- založeno 14. 8. 1914²²⁶
- Masarykovo náměstí č. 73²²⁷
- obrat 161 524 Kč²²⁸
- zisk 20 141 Kč²²⁹
- počet zaměstnanců neznámý
- podnik zlikvidován a majetek zabral Hans Rippl²³⁰
- se ženou Vincecií zahynuli r. 1944 v KT Osvětim²³¹

29. Schütz Arnošt

- obchod s lahůdkami²³²
- Masarykovo náměstí č. 59²³³
- obrat 815 00²³⁴
- zisk neznámý
- počet zaměstnanců neznámý
- podnik arizován 1. 5. 1939 Josefem Hodatschem²³⁵
- na jaře r. 1939 pobýval v psychiatrické léčebně²³⁶
- zahynul s manželkou Emilií r. 1942 v KT Lublin²³⁷

²²⁵ MZA – SOKA Jihlava, fond OÚ – ONV Jihlava do r. 1949 – kart. 828, inv. č. 3221.

²²⁶ Tamtéž.

²²⁷ Tamtéž.

²²⁸ Tamtéž.

²²⁹ Tamtéž.

²³⁰ Tamtéž.

²³¹ Kárný, Miroslav a kol., *Terezínská pamětní kniha I.*, Praha, Nadace Terezínská iniciativa, Melantrich 1995, s. 573.

²³² MZA – SOKA Jihlava, fond OÚ – ONV Jihlava do r. 1949 – kart. 828, inv. č. 3221.

²³³ Tamtéž.

²³⁴ Tamtéž.

²³⁵ Tamtéž.

²³⁶ Soukromý archiv Ladislav Vilímka.

²³⁷ Kárný, Miroslav a kol., *Terezínská pamětní kniha I.*, Praha, Nadace Terezínská iniciativa, Melantrich 1995, s. 574.

30. Strausová Markéta

- obchod s ovocem a zeleninou²³⁸
- založeno 1. 1. 1935²³⁹
- Palackého ul. č. 4²⁴⁰
- obrat 32 700 Kč²⁴¹
- zisk 4 950 Kč²⁴²
- počet zaměstnanců neznámý
- osud podniku neznámý
- zahynula s manželem Ernstem r. 1942 v KT Lublin²⁴³
- její syn Oskar žije v Izraeli a v současné době má asi 60 vnoučat²⁴⁴

31. Weissensteinová Marta

- obchod s cukrovinkami a čokoládou²⁴⁵
- založeno r. 1934²⁴⁶
- Palackého ul. č. 30²⁴⁷
- obrat 68 647 Kč²⁴⁸
- zisk 12 696 Kč²⁴⁹
- 2 zaměstnanci (1 Čech a 1 Žid)²⁵⁰
- nuceným správcem se stal 5. 1. 1940 Robert Müller²⁵¹
- zahynula r. 1942 v KT Lublin; její matka Terezie Weissensteinová, která žila s ní, měla vetešnictví²⁵² a zahynula r. 1942 v KT Treblinka²⁵³

²³⁸ MZA – SOKA Jihlava, fond OÚ – ONV Jihlava do r. 1949 – kart. 828, inv. č. 3221.

²³⁹ Tamtéž.

²⁴⁰ Tamtéž.

²⁴¹ Tamtéž.

²⁴² Tamtéž.

²⁴³ Kárný, Miroslav a kol., *Terezínská pamětní kniha I.*, Praha, Nadace Terezínská iniciativa, Melantrich 1995, s. 575.

²⁴⁴ Soukromý archiv Ladislava Vilímka.

²⁴⁵ MZA – SOKA Jihlava, fond OÚ – ONV Jihlava do r. 1949 – kart. 828, inv. č. 3221.

²⁴⁶ Tamtéž.

²⁴⁷ Tamtéž.

²⁴⁸ Tamtéž.

²⁴⁹ Tamtéž.

²⁵⁰ Tamtéž.

²⁵¹ Tamtéž.

²⁵² Soukromý archiv Ladislava Vilímka.

²⁵³ Kárný, Miroslav a kol., *Terezínská pamětní kniha I.*, Praha, Nadace Terezínská iniciativa, Melantrich 1995, s. 576

Skláři a sklenáři

32. Brumlik Siegfried

- sklenářství, obchod s porcelánem²⁵⁴
- založeno 24. 3. 1905²⁵⁵
- Masarykovo náměstí č. 47²⁵⁶
- obrat 107 047 Kč²⁵⁷
- zisk 16 571 Kč²⁵⁸
- 1 český zaměstnanec²⁵⁹
- osud podniku neznámý
- Siegfried a jeho žena Augusta zahynuli r. 1942 v KT Trawniki²⁶⁰

²⁵⁴ Soukromý archiv Ladislava Vilímka.

²⁵⁵ MZA – SOKA Jihlava, fond OÚ – ONV Jihlava do r. 1949 – kart. 828, inv. č. 3221.

²⁵⁶ Tamtéž.

²⁵⁷ Tamtéž.

²⁵⁸ Tamtéž.

²⁵⁹ Tamtéž.

²⁶⁰ Kárný, Miroslav a kol., *Tereziánská pamětní kniha I.*, Praha, Nadace Tereziánská iniciativa, Melantrich 1995, s. 602.

33. Neumann Alois

- majitelem byl Fritz Neumann²⁶¹
- sklárna²⁶²
- založeno r. 1912 ²⁶³
- Srázná ul. č. 40²⁶⁴
- obrat 911 473 Kč²⁶⁵
- zisk 202 082 Kč²⁶⁶
- 43 zaměstnanců (18 Němců, 24 Čechů, 1 Žid) ²⁶⁷
- majitelem se po arizaci stal Josef Offenböck²⁶⁸
- Bedřich Neumann, jeho žena Valerie a syn Hanuš zahynuli r. 1944 v KT Osvětim,²⁶⁹ dcera Marianna přežila věznění v KT

²⁶¹ Soukromý archiv Ladislava Vilímka.

²⁶² MZA – SOKA Jihlava, fond OÚ – ONV Jihlava do r. 1949 – kart. 828, inv. č. 3221.

²⁶³ Tamtéž.

²⁶⁴ Tamtéž.

²⁶⁵ Tamtéž.

²⁶⁶ Tamtéž.

²⁶⁷ Tamtéž.

²⁶⁸ Soukromý archiv Ladislava Vilímka.

²⁶⁹ Kárný, Miroslav a kol., *Terezínská pamětní kniha II.*, Praha, Nadace Terezínská iniciativa Melantrich 1995, s. 1062.

34. Weiss Hermann

- sklenářství,²⁷⁰ pan Weiss byl zároveň ředitel spořitelny²⁷¹
- rok založení neznámý
- Masarykovo náměstí č. 39²⁷², pak přestěhován Němci do Židovské ul. č. 38²⁷³
- obrat neznámý
- zisk neznámý
- počet zaměstnanců neznámý
- nuceným správcem se stal Stefan Luksche²⁷⁴
- zahynul r. 1942 v KT Terezín²⁷⁵

²⁷⁰ MZA – SOKA Jihlava, fond OÚ – ONV Jihlava do r. 1949 – kart. 828, inv. č. 3221.

²⁷¹ Tamtéž.

²⁷² Tamtéž.

²⁷³ Soukromý archiv Ladislav Vilímka.

²⁷⁴ Tamtéž.

²⁷⁵ Kárný, Miroslav a kol., *Terezínská pamětní kniha I.*, Praha, Nadace Terezínská iniciativa, Melantrich 1995, s. 576.

Smíšené zboží

35. Bergler Hugo

- smíšené zboží – maloobchod²⁷⁶
- založeno 1. 8. 1928²⁷⁷
- Znojemská ul. č. 8²⁷⁸
- obrat 62 704 Kč²⁷⁹
- zisk 10 096 Kč²⁸⁰
- počet zaměstnanců neznámý
- osud podniku neznámý
- manželka Olga a dcera Zuzana zahynuly r. 1942 neznámo kde²⁸¹

36. Lukeš a Ohrenstein

- majiteli byli Lukeš, který byl nežidovského původu, a Žid Berthold Ohrenstein²⁸²
- smíšené zboží²⁸³
- rok založení neznámý
- Masarykovo náměstí č. 35²⁸⁴
- obrat neznámý
- zisk neznámý
- počet zaměstnanců neznámý
- podnik byl prodán neznámému kupci
- Ohrenstein Berthold a jeho žena Ida zemřeli r. 1943 v KT Riga²⁸⁵

²⁷⁶ MZA – SOKA Jihlava, fond OÚ – ONV Jihlava do r. 1949 – kart. 828, inv. č. 3221.

²⁷⁷ Tamtéž.

²⁷⁸ Tamtéž.

²⁷⁹ Tamtéž.

²⁸⁰ Tamtéž.

²⁸¹ Soukromý archiv Ladislav Vilímka.

²⁸² MZA – SOKA Jihlava, fond OÚ – ONV Jihlava do r. 1949 – kart. 828, inv. č. 3221.

²⁸³ Tamtéž.

²⁸⁴ Tamtéž.

²⁸⁵ Soukromý archiv Ladislava Vilímka.

37. Kallmus Fritz

- smíšené zboží, jednatelství a komisařství²⁸⁶
- rok založení neznámý
- Vrchlického ul. č. 19²⁸⁷
- obrat 159 536 Kč²⁸⁸
- zisk 19 997 Kč²⁸⁹
- počet zaměstnanců neznámý
- osud podniku neznámý
- s ženou Johanou a synem Emilem zahynuli r. 1942 v KT Lublin, druhý syn Erich zahynul téhož r. v KT Majdanek²⁹⁰

²⁸⁶ MZA – SOKA Jihlava, fond OÚ – ONV Jihlava do r. 1949 – kart. 828, inv. č. 3221.

²⁸⁷ Tamtéž.

²⁸⁸ Tamtéž.

²⁸⁹ Tamtéž.

²⁹⁰ Kárný, Miroslav a kol., *Terezínská pamětní kniha I.*, Praha, Nadace Terezínská iniciativa, Melantrich 1995, s. 538 a 539.

Stavebniny a stavitelství

38. Hahn Ludvík

- podnik vedla od r. 1912 manželka Hermina²⁹¹
- obchod se stavebninami a barvami²⁹²
- rok založení neznámý
- Havlíčkova ul. č. 5²⁹³
- obrat kolem 40. mil Kč ²⁹⁴
- zisk neznámý
- 1 německý zaměstnanec²⁹⁵
- živnost zlikvidována 29. 9. 1939²⁹⁶
- Ludvík Hahn zemřel r. 1912, podnik vedla manželka Hermina a ta zemřela r. 1940 ve věku sedmdesáti let v jihlavské nemocnici²⁹⁷

²⁹¹ MZA – SOKA Jihlava, fond OÚ – ONV Jihlava do r. 1949 – kart. 828, inv. č. 3221.

²⁹² Tamtéž.

²⁹³ Tamtéž.

²⁹⁴ Soukromý archiv Ladislav Vilímka.

²⁹⁵ Tamtéž.

²⁹⁶ MZA – SOKA Jihlava, fond OÚ – ONV Jihlava do r. 1949 – kart. 828, inv. č. 3221.

²⁹⁷ Soukromý archiv Ladislav Vilímka.

39. Sander Albert

- r. 1917 Albert Sander zemřel, majitelem se stal Žid Karel Pick²⁹⁸
- obchod se stavebním materiálem²⁹⁹
- založeno r. 1888³⁰⁰
- Palackého ul. č. 27³⁰¹
- obrat 1 700 000 Kč³⁰²
- zisk neznámý
- počet zaměstnanců neznámý
- nuceným správcem se stal Josef Krautschneider³⁰³
- Karel Pick zahynul r. 1942 v KT Trawniki³⁰⁴

40. Steiner Emil

- majitelkou byla od r. 1939 Růžena Steinerová, vdova po zesnulém Emilovi³⁰⁵
- klempířství³⁰⁶
- založeno r. 1911³⁰⁷
- Židovská ul. č. 1³⁰⁸
- obrat neznámý
- zisk neznámý
- počet zaměstnanců neznámý
- živnost fungovala do června 1940³⁰⁹
- Emil zemřel 14. 3. 1939, Růžena a dcery Helena a Berta zahynuly r. 1942 v KT Lublin³¹⁰

²⁹⁸ MZA – SOKA Jihlava, fond OÚ – ONV Jihlava do r. 1949 – kart. 828, inv. č. 3221.

²⁹⁹ Tamtéž.

³⁰⁰ Tamtéž.

³⁰¹ Tamtéž.

³⁰² Tamtéž.

³⁰³ Tamtéž.

³⁰⁴ Kárný, Miroslav a kol., *Terezínská pamětní kniha I.*, Praha, Nadace Terezínská iniciativa, Melantrich 1995, s. 596.

³⁰⁵ MZA – SOKA Jihlava, fond OÚ – ONV Jihlava do r. 1949 – kart. 828, inv. č. 3221.

³⁰⁶ Tamtéž.

³⁰⁷ Tamtéž.

³⁰⁸ MZA – SOKA Jihlava, fond OÚ – ONV Jihlava do r. 1949 – kart. 828, inv. č. 3221.

³⁰⁹ MZA – SOKA Jihlava, fond OÚ – ONV Jihlava do r. 1949 – kart. 828, inv. č. 3222.

41. Winterstein Leopold

- stavební klempířství³¹¹
- založeno r. 1903³¹²
- Matky Boží 36³¹³
- obrat 20 605³¹⁴
- zisk 6 499³¹⁵
- 2 zaměstnanci, oba Češi³¹⁶
- osud podniku neznámý
- Leopold Winterstein zahynul r. 1944 v KT Terezín³¹⁷

³¹⁰ Kárný, Miroslav a kol., *Terezínská pamětní kniha I.*, Praha, Nadace Terezínská iniciativa, Melantrich 1995, s. 585.

³¹¹ MZA – SOKA Jihlava, fond OÚ – ONV Jihlava do r. 1949 – kart. 828, inv. č. 3221.

³¹² Tamtéž.

³¹³ Tamtéž.

³¹⁴ Tamtéž.

³¹⁵ Tamtéž.

³¹⁶ Tamtéž.

³¹⁷ Kárný, Miroslav a kol., *Terezínská pamětní kniha II.*, Praha, Nadace Terezínská iniciativa Melantrich 1995, s. 701.

Vetešnictví

42. Deutsch Adolf

- vetešnictví³¹⁸
- založeno 1. 11. 1936³¹⁹
- Židovská ul. č. 9³²⁰
- obrat 89 963 Kč³²¹
- zisk 13 000 Kč³²²
- počet zaměstnanců neznámý
- osud podniku neznámý
- zahynul r. 1941 v KT Osvětim³²³

43. Picková Ludmila

- obchod s hadry a kostmi³²⁴
- založeno r. 1935³²⁵
- Pod Příkopem č. 6³²⁶
- obrat 100 000 Kč³²⁷
- zisk 12 334 Kč³²⁸
- počet zaměstnanců neznámý
- osud podniku neznámý
- Ludmila nebyla Židovka, ale manžel Richard byl Žid, vlastnil obchod se železem a kůrou³²⁹ a zahynul r. 1942 v KT Lublin³³⁰

³¹⁸ MZA – SOKA Jihlava, fond OÚ – ONV Jihlava do r. 1949 – kart. 828, inv. č. 3221.

³¹⁹ Tamtéž.

³²⁰ Tamtéž.

³²¹ Tamtéž.

³²² Tamtéž.

³²³ Soukromý archiv Ladislava Vilímka.

³²⁴ MZA – SOKA Jihlava, fond OÚ – ONV Jihlava do r. 1949 – kart. 828, inv. č. 3221.

³²⁵ Tamtéž.

³²⁶ Tamtéž.

³²⁷ Tamtéž.

³²⁸ Tamtéž.

³²⁹ Soukromý archiv Ladislav Vilímka.

³³⁰ Tamtéž.

Výroba, zpracování a prodej papíru

44. Kuchařová Terezie

- výroba kartonů³³¹
- založeno 1. 5. 1935³³²
- Palackého ul. č. 43³³³
- obrat 271 000 Kč³³⁴
- zisk neznámý³³⁵
- počet zaměstnanců neznámý
- 1. 12. 1939 ukončil podnik činnost³³⁶
- osvobozena v KT Terezín³³⁷

³³¹ MZA – SOKA Jihlava, fond OÚ – ONV Jihlava do r. 1949 – kart. 828, inv. č. 3221.

³³² Tamtéž.

³³³ Tamtéž.

³³⁴ Tamtéž.

³³⁵ Tamtéž.

³³⁶ Tamtéž.

³³⁷ Kárný, Miroslav a kol., *Terezínská pamětní kniha II.*, Praha, Nadace Terezínská iniciativa Melantrich 1995, s. 1278.

45. Pokorný Heinrich

- grafické služby, pak tiskárna³³⁸
- založeno r. 1890³³⁹
- třída Legionářů č. 3³⁴⁰
- obrat 1 951 972 Kč³⁴¹
- zisk 141 763 Kč³⁴²
- 61 zaměstnanců (37 Němců, 23 Čechů, 1 Žid) ³⁴³
- nucenými správci se stali Veno Sladek a Franz Reznik³⁴⁴
- Heinrich Pokorný utekl do Polska, pak do SSSR a odtud do Egypta, bojoval také jako voják československé zahraniční armády,³⁴⁵ Richard Pokorný zahynul r. 1942 v KT Terezín³⁴⁶

³³⁸ MZA – SOKA Jihlava, fond OÚ – ONV Jihlava do r. 1949 – kart. 828, inv. č. 3221.

³³⁹ Tamtéž.

³⁴⁰ Tamtéž.

³⁴¹ Tamtéž.

³⁴² Tamtéž.

³⁴³ Tamtéž.

³⁴⁴ Soukromý archiv Ladislava Vilímka

³⁴⁵ Tamtéž.

³⁴⁶ Kárný, Miroslav a kol., *Terezínská pamětní kniha I.*, Praha, Nadace Terezínská iniciativa, Melantrich 1995, s. 573.

Ostatní

46. Bondi A.³⁴⁷

- majitel Karel Bondi³⁴⁸
- povoznictví a obchod s uhlím, uhlí ve velkém i malém³⁴⁹
- založeno r. 1849,³⁵⁰ zakladatelem byl Albert Abraham³⁵¹
- Tolstého ul. č. 10³⁵²
- obrat za uhlí 412 698 Kč, za povoznictví 452 666 Kč a za dřevo 3 631 Kč³⁵³
- zisk 39 965 Kč³⁵⁴
- 18 zaměstnanců (3 Němci, 14 Čechů, 1 Žid)³⁵⁵
- arizováno r. 1939 Ludwigem Fischerem³⁵⁶
- Karel Bondi zahynul r. 1942 v KT Terezín³⁵⁷

³⁴⁷ Přílohy č. 3, 4 a 5.

³⁴⁸ Soukromý archiv Ladislava Vilímka.

³⁴⁹ MZA – SOKA Jihlava, fond OÚ – ONV Jihlava do r. 1949 – kart. 828, inv. č. 3221.

³⁵⁰ Tamtéž.

³⁵¹ Soukromý archiv Ladislava Vilímka.

³⁵² MZA – SOKA Jihlava, fond OÚ – ONV Jihlava do r. 1949 – kart. 828, inv. č. 3221.

³⁵³ Tamtéž.

³⁵⁴ Tamtéž.

³⁵⁵ Tamtéž.

³⁵⁶ Soukromý archiv Ladislava Vilímka.

³⁵⁷ Kárný, Miroslav a kol., *Terezínská pamětní kniha I.*, Praha, Nadace Terezínská iniciativa, Melantrich 1995, s. 586.

47. Bratři Lauerové

- semenářský podnik³⁵⁸
- založeno 20. 2. 1905³⁵⁹
- Srázná ul. č. 3³⁶⁰
- obrat 40 000 Kč³⁶¹
- zisk neznámý
- počet zaměstnanců neznámý
- osud podniku neznámý
- Max Lauer se ženou Růženou zahynuli r. 1943 v KT Treblinka³⁶²

48. Buchsbaum S.

- podnik vedla od r. 1919 Mathilda, manželka Zigmunda Buchsbauma³⁶³
- galanterie a papíry³⁶⁴
- rok založení neznámý
- Palackého ul. č. 17³⁶⁵
- obrat kolem 1,2 mil³⁶⁶
- zisk neznámý
- arizováno 29. 2. 1940 německým obchodníkem Gustavem Frühaufem, který k tomu přikoupil i jejich dům³⁶⁷
- majitel Ziegmund Buchsbaum zemřel r. 1919, jeho žena Mathilda³⁶⁸ zahynula r. 1942 v KT Treblinka³⁶⁹

³⁵⁸ MZA – SOKA Jihlava, fond OÚ – ONV Jihlava do r. 1949 – kart. 828, inv. č. 3221.

³⁵⁹ Tamtéž.

³⁶⁰ Tamtéž.

³⁶¹ Tamtéž.

³⁶² Kárný, Miroslav a kol., *Terezínská pamětní kniha I.*, Praha, Nadace Terezínská iniciativa, Melantrich 1995, s. 582.

³⁶³ MZA – SOKA Jihlava, fond OÚ – ONV Jihlava do r. 1949 – kart. 828, inv. č. 3221.

³⁶⁴ Tamtéž.

³⁶⁵ Tamtéž.

³⁶⁶ Tamtéž.

³⁶⁷ Soukromý archiv Ladislav Vilímka.

³⁶⁸ Tamtéž.

³⁶⁹ Kárný, Miroslav a kol., *Terezínská pamětní kniha I.*, Praha, Nadace Terezínská iniciativa, Melantrich 1995, s. 568.

49. Friedová Emilie

- obchod s nádobím a hračkami³⁷⁰
- založeno 1. 1. 1925³⁷¹
- Palackého ul. č. 7³⁷²
- obrat 40 000 Kč³⁷³
- zisk 5 250 Kč³⁷⁴
- počet zaměstnanců neznámý
- osud podniku neznámý
- osud majitelky neznámý

50. Joleshová Berta

- obchodovatelné stříbrné optické zboží a hodinky³⁷⁵
- založeno r. 1894³⁷⁶
- Masarykovo náměstí č. 51³⁷⁷
- obrat 81 315 Kč³⁷⁸
- zisk 14 636 Kč³⁷⁹
- 1 zaměstnanec³⁸⁰
- osud podniku neznámý
- Berta zemřela 1944 v KT Osvětim³⁸¹

³⁷⁰ MZA – SOKA Jihlava, fond OÚ – ONV Jihlava do r. 1949 – kart. 828, inv. č. 3221.

³⁷¹ Tamtéž.

³⁷² Tamtéž.

³⁷³ Tamtéž.

³⁷⁴ Tamtéž.

³⁷⁵ MZA – SOKA Jihlava, fond OÚ – ONV Jihlava do r. 1949 – kart. 828, inv. č. 3221.

³⁷⁶ Tamtéž.

³⁷⁷ Tamtéž.

³⁷⁸ Tamtéž.

³⁷⁹ Tamtéž.

³⁸⁰ MZA – SOKA Jihlava, fond OÚ – ONV Jihlava do r. 1949 – kart. 828, inv. č. 3222.

³⁸¹ Kárný, Miroslav a kol., *Terezínská pamětní kniha I.*, Praha, Nadace Terezínská iniciativa, Melantrich 1995, s. 571.

51. Kohnstein Robert

- komisioní prodej a agentura³⁸²
- rok založení neznámý
- Havlíčkova ul. č. 66³⁸³
- obrat kolem 90 000 Kč³⁸⁴
- zisk neznámý
- počet zaměstnanců neznámý
- osud podniku neznámý
- zahynul r. 1942 v KT Osvětim³⁸⁵

52. Kollmann Wilhelm

- dentista³⁸⁶
- založeno 7. 4. 1905³⁸⁷
- Židovská ul. č. 11³⁸⁸
- obrat 50 405 Kč³⁸⁹
- zisk 10 970 Kč³⁹⁰
- 2 zaměstnanci (Němec a Čech)³⁹¹
- osud podniku neznámý
- 23. 3. 1943 spáchal ve Žďáře nad Sázavou, po nuceném vystěhování z místa bydliště, sebevraždu³⁹²

³⁸² MZA – SOKA Jihlava, fond OÚ – ONV Jihlava do r. 1949 – kart. 828, inv. č. 3221.

³⁸³ Tamtéž.

³⁸⁴ Soukromý archiv Ladislav Vilímka.

³⁸⁵ Tamtéž.

³⁸⁶ MZA – SOKA Jihlava, fond OÚ – ONV Jihlava do r. 1949 – kart. 828, inv. č. 3221.

³⁸⁷ Tamtéž.

³⁸⁸ Tamtéž.

³⁸⁹ Tamtéž.

³⁹⁰ Tamtéž.

³⁹¹ Tamtéž.

³⁹² Soukromý archiv Ladislava Vilímka.

53. Lang Robert

- komisní prodej a octárna³⁹³
- založeno r. 1925³⁹⁴
- Tyršova ul. č. 6³⁹⁵
- obrat okolo 9 000 Kč³⁹⁶
- zisk 8 409 Kč³⁹⁷
- počet zaměstnanců neznámý
- osud podniku neznámý
- Lang a jeho žena Zuzana zahynuli r. 1944 v KT Osvětim³⁹⁸

54. Metzl Ottokar

- obchodní jednatel, obchod s potravinami, ruční práce³⁹⁹
- rok založení neznámý
- Havlíčkova ul. č. 25⁴⁰⁰
- obrat neznámý
- zisk neznámý
- počet zaměstnanců neznámý
- poslední zmínka o jeho živnosti pochází z r. 1940⁴⁰¹
- on a jeho žena Emma byli osvobozeni v KT Terezín⁴⁰²

³⁹³ MZA – SOKA Jihlava, fond OÚ – ONV Jihlava do r. 1949 – kart. 828, inv. č. 3221.

³⁹⁴ Tamtéž.

³⁹⁵ Tamtéž.

³⁹⁶ Soukromý archiv Ladislav Vilímka.

³⁹⁷ MZA – SOKA Jihlava, fond OÚ – ONV Jihlava do r. 1949 – kart. 828, inv. č. 3221.

³⁹⁸ Kárný, Miroslav a kol., *Terezínská pamětní kniha I.*, Praha, Nadace Terezínská iniciativa, Melantrich 1995, s. 582.

³⁹⁹ MZA – SOKA Jihlava, fond OÚ – ONV Jihlava do r. 1949 – kart. 828, inv. č. 3221.

⁴⁰⁰ Tamtéž.

⁴⁰¹ Tamtéž.

⁴⁰² Kárný, Miroslav a kol., *Terezínská pamětní kniha I.*, Praha, Nadace Terezínská iniciativa, Melantrich 1995, s. 233.

55. Pick Mořic

- velkoobchod se zemskými plodinami a uhlím⁴⁰³
- založeno r. 1902 v Žirovnici⁴⁰⁴
- Havířská ul. č. 43 (kancelář), 41 (sklad)⁴⁰⁵
- obrat 1 614 017 Kč⁴⁰⁶
- zisk 27 060 Kč⁴⁰⁷
- 1 český zaměstnanec⁴⁰⁸
- osud podniku neznámý
- zahynul r. 1942 v KT Terezín a jeho žena Kamila zahynula r. 1944 v KT Osvětim⁴⁰⁹

⁴⁰³ MZA – SOKA Jihlava, fond OÚ – ONV Jihlava do r. 1949 – kart. 828, inv. č. 3221.

⁴⁰⁴ Tamtéž.

⁴⁰⁵ Tamtéž.

⁴⁰⁶ Tamtéž.

⁴⁰⁷ Tamtéž.

⁴⁰⁸ Tamtéž.

⁴⁰⁹ Kárný, Miroslav a kol., *Terezínská pamětní kniha I.*, Praha, Nadace Terezínská iniciativa, Melantrich 1995, s. 573.

56. Schulz Erwin

- Grand Hotel⁴¹⁰ – hoteliér⁴¹¹
- založeno 25. 3. 1905⁴¹²
- Husova ul. č. 1 a 3⁴¹³, hodnota hotelu byla zhruba 1 mil Kč⁴¹⁴
- obrat 339 165 Kč⁴¹⁵
- zisk činil 9 274 Kč⁴¹⁶
- 11 zaměstnanců (7 Němců, 4 Češi)⁴¹⁷
- nuceným správcem se stal 15. 3. 1939 Otto Schůch⁴¹⁸
- Erwin Schulz zahynul r. 1944 v KT Osvětim a jeho žena Vanda spáchala r. 1939 v Praze sebevraždu⁴¹⁹

⁴¹⁰ Příloha č. 6.

⁴¹¹ MZA – SOKA Jihlava, fond OÚ – ONV Jihlava do r. 1949 – kart. 828, inv. č. 3221.

⁴¹² Tamtéž.

⁴¹³ Tamtéž.

⁴¹⁴ Tamtéž.

⁴¹⁵ Tamtéž.

⁴¹⁶ Tamtéž.

⁴¹⁷ Tamtéž.

⁴¹⁸ Tamtéž.

⁴¹⁹ Kárný, Miroslav a kol., *Terezínská pamětní kniha II.*, Praha, Nadace Terezínská iniciativa Melantrich 1995, s. 1105.

57. Schwarzkopf Isidor

- smaltované nádobí a železářství⁴²⁰
- založeno 2. 3. 1938⁴²¹
- Mrštíkova ul. č. 1⁴²²
- obrat neznámý
- zisk neznámý
- počet zaměstnanců neznámý
- osud podniku neznámý
- Isidor a jeho žena Fani zahynuli r. 1942 v KT Treblinka⁴²³

58. Spitz Erich

- povoznictví⁴²⁴
- převzato po otci 1913⁴²⁵
- Žižkova ul. č. 13⁴²⁶, stáje na Masarykově náměstí č. 7⁴²⁷
- obrat 27 889 Kč⁴²⁸
- zisk 3 984 Kč⁴²⁹
- 3 zaměstnanci (3 Češi)⁴³⁰
- zahynul r. 1942 v neznámém KT⁴³¹

⁴²⁰ MZA – SOKA Jihlava, fond OÚ – ONV Jihlava do r. 1949 – kart. 828, inv. č. 3221.

⁴²¹ Tamtéž.

⁴²² Tamtéž.

⁴²³ Kárný, Miroslav a kol., *Terezínská pamětní kniha II.*, Praha, Nadace Terezínská iniciativa Melantrich 1995, s. 801.

⁴²⁴ MZA – SOKA Jihlava, fond OÚ – ONV Jihlava do r. 1949 – kart. 828, inv. č. 3221.

⁴²⁵ Tamtéž.

⁴²⁶ Tamtéž.

⁴²⁷ Soukromý archiv Ladislav Vilímka.

⁴²⁸ MZA – SOKA Jihlava, fond OÚ – ONV Jihlava do r. 1949 – kart. 828, inv. č. 3221.

⁴²⁹ Tamtéž.

⁴³⁰ Tamtéž.

⁴³¹ Kárný, Miroslav a kol., *Terezínská pamětní kniha I.*, Praha, Nadace Terezínská iniciativa, Melantrich 1995, s. 619.

59. Vozábová Irma

- prodej známek pro sběratele⁴³²
- založeno 20. 11. 1935⁴³³
- Legionářů č. 8⁴³⁴
- obrat 28 639 Kč⁴³⁵
- zisk 5 700 Kč⁴³⁶
- počet zaměstnanců neznámý
- osud podniku neznámý
- vystěhována 5. 10. 1940 do Prahy, další osud není znám⁴³⁷

60. Záložní a eskomptní ústav v Jihlavě

- vedoucím byl Karl Meisel⁴³⁸
- záložna⁴³⁹
- založeno r. 1931⁴⁴⁰
- Palackého ul. č. 27⁴⁴¹
- obrat r. 1939 neznámý
- zisk r. 1939 neznámý
- počet zaměstnanců neznámý
- ústav byl zabrán okupanty⁴⁴²
- Karl osvobozen v KT Terezín⁴⁴³

⁴³² MZA – SOKA Jihlava, fond OÚ – ONV Jihlava do r. 1949 – kart. 828, inv. č. 3221.

⁴³³ Tamtéž.

⁴³⁴ Tamtéž.

⁴³⁵ Tamtéž.

⁴³⁶ Tamtéž.

⁴³⁷ Soukromý archiv Ladislav Vilímka.

⁴³⁸ MZA – SOKA Jihlava, fond OÚ – ONV Jihlava do r. 1949 – kart. 828, inv. č. 3223.

⁴³⁹ MZA – SOKA Jihlava, fond OÚ – ONV Jihlava do r. 1949 – kart. 828, inv. č. 3221.

⁴⁴⁰ Tamtéž.

⁴⁴¹ Tamtéž.

⁴⁴² Soukromý archiv Ladislav Vilímka.

⁴⁴³ Kárný, Miroslav a kol., *Terezínská pamětní kniha II.*, Praha, Nadace Terezínská iniciativa Melantrich 1995, s. 1290.

Vybraní podnikatelé

Archivní materiály nám umožnily v některých případech strohý výčet výše uvedených dat rozšířit a nastínit příběhy nejen majitelů, ale i jejich rodin. Nyní dáváme nahlédnout do osudů čtyř rodin, jež jsme vybrali. Za každým podnikem v našem *Soupisu* bychom mohli nalézt příběh se stejnými rysy a tragikou. Zpracovat obdobným způsobem osobní reálie ostatních židovských podnikatelů a živnostníků a jejich rodin by však bylo nad rámec tématu práce, bylo by to velmi časově náročné a současně by to nebylo celkově možné z důvodu nedostatků pramenů.

Philipp Stiasny's Sohn

Velkoobchod se šátky Phillip Stiasny's Sohn byl v provozu již od 60. let 19. st, kdy byl založen obchodníkem Phillipem Stiasnym, aby ho později mohl přenechat svým synům Pavlovi a Maxovi, kteří obchod až do r. 1940 vedli. Avšak brzy přišla válka a Max byl 15. 11. 1940 vystěhován z domu č. 5 Reichinspektorem Schweizerem.⁴⁴⁴ Samotný podnik pak byl ve stejné době zabrán a to českým obchodníkem Langem, který jej po válce nechtěl vrátit zpět.⁴⁴⁵

Rodina Stiasných⁴⁴⁶

Pavel (Paul) Vladislav Stiasny se narodil 6. 3. 1891 v Humpolci a jeho manželka Lilly roz. Grünwaldová⁴⁴⁷ se narodila 27. 11. 1904 v Prostějově. V letech 1928 a 1930 přišly v Praze na svět jejich dvě dcery, Liselotte Therese a Ilse.⁴⁴⁸ I přes to, že se děvčata narodila v Praze, rodina bydlela v Jihlavě, a to ve Dvořákově ulici v domě č. 7.⁴⁴⁹

Před německou okupací v r. 1939 se obě dcery naštěstí dostaly do Londýna, kde se poté i usadily. Liselotte tam pracovala jako zdravotní sestra a o Ilse je z ústřížku z novin známo, že byla r. 1947 zatčena na protinacistické demonstraci.

⁴⁴⁴ MZA – Soka Jihlava, fond OÚ – ONV Jihlava do r. 1949 – kart. 828, inv. č. 3223.

⁴⁴⁵ Vzpomínky Marty Chromé, dcery správce domu Stiasných. Archivně nedoloženo.

⁴⁴³ Příloha č. 7.

⁴⁴⁷ Příloha č. 8.

⁴⁴⁸ Příloha č. 9, 10, 11, 12.

⁴⁴⁹ Soukromý archiv Ladislava Vilímka.

Jejich rodičům se emigrovat nepodařilo, a tak se museli 4. 4. 1941 vystěhovat z Jihlavy do Třeště č. 488, kde Paul pracoval jako dělník a Lilly byla zaměstnána jako zdravotní sestra. Odtud odjeli 18. 5. 1942 transportem Av do KT Terezín a později 25. 5. 1942 transportem Az do KT Lublin, kde oba dva 25. 11. 1942 zahynuli. Pavel byl evidován pod registračním číslem 101845 a Lilly pod registračním číslem 101844.⁴⁵⁰

Paulův bratr Max Zdenko Stiasny⁴⁵¹ se narodil r. 1892 taktéž v Humpolci. Za manželku si vzal o patnáct let mladší Vilemínu (nebo také Vilmu Martu) Langovou z Teplic, se kterou měl jednu dceru Evu Doris. Ta poprvé spatřila světlo světa r. 1929 v Teplicích – Šanově, protože odtud pocházela její matka. V Jihlavě žila rodina ve Dvořákově ulici č. 3. Malá Eva měla stejné štěstí jako její sestřenice Liselotte a Ilse. Také se před okupací v r. 1939 dostala do Velké Británie, kde přežila válku. Její rodiče však byli 17. 2. 1942 vystěhováni z Jihlavy do Prahy 12 a později do Prahy 7. Odtud byli odvezeni 10. 6. 1942 transportem AAh do KT Terezín a rovnou pokračovali do KT Újazdow. Soudně byli prohlášeni za mrtvé 10. 12. 1942. Dcera Eva si v r. 1948 zažádala o navrácení rodinného majetku, který jí nebyl vrácen, protože rodina byla evidována jako německá.⁴⁵²

Rodina Grünwaldových

Manželka Pavla Stiasného Lilly se narodila v Prostějově jako Lilly Grünwaldová. Její rodiče Olga roz. Schnitzlerová⁴⁵³ a otec Ödön měli ještě syna Alberta.⁴⁵⁴ Celá rodina přišla do Prostějova v 90. letech 19. století z Budapeště a v průběhu času zde vlastnila několik konfekčních továren. Lilliin dědeček odešel ještě před 1. světovou válkou do USA a vrátil se na delší návštěvu až v r. 1937. Pokusil se přemluvit vnučky, aby s ním odjely do USA, ony však odmítly a pouze ho r. 1938 vyprovodily do Londýna.⁴⁵⁵

⁴⁵⁰ Tamtéž.

⁴⁵¹ Příloha č. 13.

⁴⁵² Soukromý archiv Ladislava Vilímka.

⁴⁵³ Příloha č. 14.

⁴⁵⁴ Příloha č. 15.

⁴⁵⁵ Podle vzpomínek současného prostějovského badatele Ivana Čecha, archivně nedoloženo.

Adam Otto & Seidner Louis

Dalším velkým a částečně židovským podnikem byl textilní velkoobchod Adam Otto & Seidner Louis, který byl založen r. 1910 v Jihlavě v ulici Havlíčkova (tehdejší Bahnhofstrasse) č. 58. Před válkou v r. 1939, tedy téměř po třiceti letech její existence, měla firma 139 zaměstnanců, z toho 120 z nich bylo národnosti německé a 19 národnosti české. Není tedy divu, že její obrat ve stejném roce činil 4 927 399, 70 Kč a zisk 500 000 Kč. Avšak ihned po německé okupaci byl do velkoobchodu dosazen správce Robert Leitner a navíc přidělili Louisovi Seidnerovi správce Wilhelma Cavallara.⁴⁵⁶ Walter Adam vlastnil před válkou 76,8 % firmy, ale jelikož byl pouze z poloviny židovského původu, nepřidělili mu správce jako Louisovi.⁴⁵⁷ V roce 1943 pak podnik odkoupil Němec Josef Jilch z Brna za 8,15 milionů Kč a část podniku přetvořil na zbrojní. Údajně se zde vyráběly součástky do bomb.⁴⁵⁸

Rodina Seidnerova⁴⁵⁹

Louis Seidner se narodil r. 1870 v Jihlavě⁴⁶⁰. Jeho manželka Anna (roz. Pollaková) se narodila r. 1881 ve Smilově u Havlíčkova Brodu a kolem r. 1900 pracovala ve Vídni jako úřednice. Manželé měli dvě děti.⁴⁶¹

Syn Robert Gustav se narodil v Jihlavě r. 1910 a o devět let později r. 1919 přišla taktéž v Jihlavě na svět jeho sestra Francizska Marianne. Oba později úspěšně absolvovali jihlavské německé gymnázium. Poslední údaj o bydlišti rodiny je z r. 1930, kdy žila v ulici Legionářů č. 14/24⁴⁶². Co se společenského života týká, byl Louis neobyčejně aktivní. Stal se členem uvítacího výboru VII. sjezdu moravských střeleckých spolků v Jihlavě r. 1899 a r. 1926 stál v čele spolku *Frohsinn Geselligkeitsverein*.⁴⁶³

⁴⁵⁶ MZA – SOKA Jihlava, fond OÚ – ONV Jihlava do r. 1949 – kart. 828, inv. č. 3221.

⁴⁵⁷ MZA – SOKA Jihlava, fond OÚ – ONV Jihlava do r. 1949 – kart. 828, inv. č. 3223.

⁴⁵⁸ Soukromý archiv Ladislava Vilímka.

⁴⁵⁹ Příloha č. 16.

⁴⁶⁰ Příloha č. 17.

⁴⁶¹ Soukromý archiv Ladislava Vilímka.

⁴⁶² Příloha č. 18.

⁴⁶³ Soukromý archiv Ladislava Vilímka.

Syn Robert šel v otcových šlápějích, v r. 1937 byl předsedou Židovského lidového spolku Emanuel Herzl pro Jihlavu a okolí. Za manželku si vzal Bedřišku Pavlu Schulzovou (nar. r. 1913 v Jihlavě) a naposledy bydleli v Tyršově ulici č. 8.⁴⁶⁴

Spolu s rodiči a sestrou se museli v roce 1939 vystěhovat do Prahy 2. Rodinnou vilu v ulici Legionářů zabral šéf jihlavské protektorátní policie Emanuel Sladek. V domě dnes sídlí společnost Yashica a restaurace Buena Vista. Robertovi s manželkou se podařilo ještě před německou okupací v r. 1939 emigrovat přes Londýn (zde hlášení 10. 1. 1939) do Tel Avivu (r. 1940). R. 1948, z Washingtonu v USA, pak marně žádali o restituce rodinné firmy. Stejně tak se podařilo emigrovat i jeho sestře Francizsce. Ta byla naposledy hlášená v r. 1948 s manželem Erichem Londonem ve městě Ramat Gam u Tel Avivu. Jejich další osud není znám.⁴⁶⁵

Rodina Adamova⁴⁶⁶

Spoluzakladatel podniku Otto Adam se narodil r. 1877 v německém Budyšíně (Bautzenu) do evangelické rodiny a zemřel v r. 1934 v pražském sanatoriu. Je však pohřben v Jihlavě.⁴⁶⁷ Po jeho smrti ho ve firmě zastupovala jeho žena Ella Gabriela roz. Pollaková.⁴⁶⁸ Ta se narodila r. 1882 ve Smilově u Havlíčkova Brodu manželům Eduardovi a Hermíně (roz. Sobotkové) Pollakovým, kteří měli dohromady pět dětí. Ella byla vždy uváděna jako evangelička, její původ byl však židovský.⁴⁶⁹

Ella s manželem měli pět synů. První čtyři Walter, Wolfgang, Herbert a Helmut se narodili ve Vídni a to v letech 1909, 1913, 1915 a 1917. Druhorozený Wolfgang však rok po svém narození zemřel v Jihlavě. Jako poslední přišel na svět r. 1918 syn Gottfried.⁴⁷⁰

Walter a Helmut byli 13. 11. 1941 zastřeleni v Kounicových kolejích Brno. Jejich dva bratři měli větší štěstí a válku přežili. Gottfried žil ve Vílanci, kde vlastnil statek. Kvůli svému částečně židovskému původu byl však během války internován

⁴⁶⁴ Tamtéž.

⁴⁶⁵ Tamtéž.

⁴⁶⁶ Příloha č. 19.

⁴⁶⁷ Tamtéž.

⁴⁶⁸ MZA – SOKA Jihlava, fond OÚ – ONV Jihlava do r. 1949 – kart. 828, inv. č. 3221.

⁴⁶⁹ Soukromý archiv Ladislava Vilímka.

⁴⁷⁰ Tamtéž.

v táboře pro míšence v Postoloprtech. Odtud se r. 1945 vrátil a ihned odjel do Kanady. Herbert pracoval jako bankovní úředník a za Protektorátu žil ve Vrchlického ulici. Ella Adamová ještě chvíli po válce bydlela v Jihlavě v Divadelní ulici č. 8, ale poté, co byl jejich rodinný majetek zkonfiskován, odjela se synem Herbertem do SRN. Rodina Adamova byla totiž už od r. 1938 po Otto Adamovi vedena jako německá.⁴⁷¹

⁴⁷¹ Tamtéž.

Neuman Alois

Alois Neumann původně založil r. 1893 první kartonážní provoz na výrobu obalů ve Smrčné u Jihlavy při domě č. 11. Během krátké doby se mu podařilo rozšířit výrobu tak, že v r. 1900 už bylo potřeba kvůli nevyhovující vzdálenosti kartonážky pro jihlavské zákazníky přestěhovat firmu do Jihlavy. Dne 1. ledna 1901 však firmu prodal jinému židovskému podnikateli Richardu Weissensteinovi.⁴⁷²

Svůj vlastní rodinný podnik, továrnu na broušené olovnaté sklo, Sklárnu Alois Neumann, založil až v r. 1912 v Jihlavě ve Srázné ulici č. 40. Po jeho smrti v r. 1918 podnik převzal syn Fritz (Bedřich) Neumann a vedl ho až do r. 1940.⁴⁷³

Stejně jako mnoho dalších židovských podniků byla sklárna arizována. V červnu 1940 uzavřel Fritz Neumann vynucenou kupní smlouvu s Josefem Offenböckem, na jejímž základě přešla firma na arizátora. Z důvodu Offenböckovy odborné nezpůsobilosti byl na post odborného vnuceného správce dosazen dílovedoucí firmy Anton Bogner.⁴⁷⁴ Po válce sklárnu vedl Otto Heřmánek už ale pod jiným názvem. O zachování původního názvu Sklárna Alois Neumann se zasazoval Karel Vašíček, ale nakonec byla firma stejně r. 1948 zrušena.⁴⁷⁵ Anton Bogner byl pak souzen před Mimořádným lidovým soudem a na základě § 10 retribučního dekretu – obohacení se na základě rasové perzekuce a odsouzen na 15 let vězení.⁴⁷⁶

Rodina Neumannova⁴⁷⁷

Alois Neumann bydlel ve Smrčné u Jihlavy s celou rodinou, manželkou Reginou (roz. Laweckou) a dětmi Fritzem a Marthou, které se zde r. 1890 a r. 1894 narodily. Poté se r. 1912 přestěhovali do Jihlavy, kde Alois založil sklářský rodinný

⁴⁷² Vilímek, Ladislav, *Smrčná, výročí založení obce*, Jihlava, Obecní úřad Smrčná 2003, s. 59.

⁴⁷³ MZA – SOKA Jihlava, fond OÚ – ONV Jihlava do r. 1949 – kart. 828, inv. č. 3221.

⁴⁷⁴ Vítámvášová, Jarka, *Arizace, ghettoizace, likvidace. Jihlavští Židé v letech 1939-1945*, in: Jihlavský archivní občasník. Svazek II, 2005-2007. Moravský zemský archiv v Brně, Státní okresní archiv Jihlava, Jihlava 2009, s. 152.

⁴⁷⁵ Soukromý archiv Ladislava Vilímka.

⁴⁷⁶ Vítámvášová, Jarka, *Arizace, ghettoizace, likvidace. Jihlavští Židé v letech 1939-1945*, in: Jihlavský archivní občasník. Svazek II, 2005-2007. Moravský zemský archiv v Brně, Státní okresní archiv Jihlava, Jihlava 2009, s. 152.

⁴⁷⁷ Příloha č. 20.

podnik.⁴⁷⁸ V r. 1918 zemřel a ředitelem firmy se stal jeho syn Fritz. Rodina bydlela ve Srázné ulici č. 10, nedaleko sídla rodinné firmy.⁴⁷⁹

Fritz⁴⁸⁰ si vzal za manželku Valerii Tausigovou,⁴⁸¹ která se narodila r. 1901 v Hlinsku, a přestěhoval se do vily č. 16 na rohu Jiráskovy a Fritzovy ulice.⁴⁸² Manželům se narodily dvě děti, dcera Marianna⁴⁸³ a syn Hanuš,⁴⁸⁴ narozené v letech 1924 a 1928 v Jihlavě.⁴⁸⁵

Fritzova sestra Martha se provdala za Lea Haupta, s nímž měla syna Richarda, který v mládí zemřel. I přes to, že rodina žila v Jihlavě, jsou Richardovy ostatky uloženy na hřbitově ve Větrném Jeníkově. Matka Regina Neumannová ještě před válkou 23. 2. 1938 odjela k příbuzným do Prahy. Odtud však byla 13. 7. 1942 převezena transportem Aaq do KT Terezín, kde 18. 10. 1943 zahynula. Manželé Hauptovi zahynuli 23. 2. 1942 v KT Riga. Fritz Neumann s rodinou byli od 7. 4. 1939 hlášeni v Hlinsku, kde bydleli u Tausigů, rodiny manželky Valerie.⁴⁸⁶ Převedení majetku v r. 1940 na arizátora Offenböcka bylo pro rodinu pokusem koupit si možnost vycestovat na západ. To se jim bohužel nepodařilo,⁴⁸⁷ a tak byli z Hlinska odvezeni do střediska pro Židy v Pardubicích a později 5. 12. 1942 pokračovali transportem Cf do KT Terezín. Jako první odjela transportem Eb do KT Osvětim 18. 5. 1944 dcera Marianna. Pak ji následoval transportem Ek 28. 9. 1944 bratr Hanuš, 1. 10. 1944 transportem Em otec Fritz a 19. 10. 1944 transportem Es i matka Valerie. Marianna jako jediná přežila a dočkala se osvobození v KT Bergen – Belzen. V *Terezínské pamětní knize* je nesprávně uvedeno, že zahynula.⁴⁸⁸ Ihned po válce odjela do Švédska, aby se zde zotavovala v zařízeních Červeného kříže a aby se později odstěhovala do USA. Tam se dvakrát

⁴⁷⁸ Vilímek, Ladislav, *Smrčná, výročí založení obce*, Jihlava, Obecní úřad Smrčná 2003, s. 58.

⁴⁷⁹ Příloha č. 21.

⁴⁸⁰ Příloha č. 22.

⁴⁸¹ Příloha č. 23.

⁴⁸² Příloha č. 24.

⁴⁸³ Příloha č. 25.

⁴⁸⁴ Příloha č. 26.

⁴⁸⁵ Soukromý archiv Ladislava Vilímka.

⁴⁸⁶ Tamtéž.

⁴⁸⁷ *Jihlavský archivní občasník*, Jihlava, EKON 2009, s. 152.

⁴⁸⁸ Kárný, Miroslav a kol., *Terezínská pamětní kniha II.*, Praha, Nadace Terezínská iniciativa Melantrich 1995, s. 1062.

provádala. Její druhý manžel Gerson Singer⁴⁸⁹ byl kožešníkem v New Yorku. Po Sametové revoluci v r. 1989 se manželé vrátili do Jihlavy a získali v restitucích vilu a majetek. Singerovi zde dožili a jsou pohřbeni na židovském hřbitově v Jihlavě. Měli dva syny, z nichž jeden žije v USA a druhý v České republice.⁴⁹⁰

⁴⁸⁹ Příloha č. 27.

⁴⁹⁰ Soukromý archiv Ladislava Vilímka. Viz příloha č. 28.

Lukeš a Ohrenstein

Firma Lukeš a Ohrenstein, jejíž rok založení je neznámý, sídlila na Masarykově náměstí č. 35 (tehdejší Adolf Hitler Platz) a zabývala se prodejem smíšeného zboží. Původními majiteli byli Lukeš a Žid Berthold Ohrenstein.⁴⁹¹ Později byl podnik prodán a přejmenován na GEDEKA, což byl název filiálek ve Znojmě, Moravských Budějovicích a Velkém Meziříčí.⁴⁹²

Rodina Ohrensteinova⁴⁹³

Berthold Ohrenstein⁴⁹⁴ se narodil v Jihlavě r. 1879 manželům Lazarovi a Katharině Ohrensteinovým. Jeho žena Ida roz. Lustigová pocházela z Přibyslavi, kde se narodila r. 1879. Manželé bydleli ve stejném domě, v němž sídlil podnik, tedy na Masarykově náměstí č. 35. R. 1908 se jim narodil syn Robert, jehož příjmení Ohrenstein se již psalo Ornstein. Z tohoto důvodu můžeme v historických pramenech narazit na obě podoby příjmení. Robert vystudoval zdejší německé gymnázium a poté pracoval jako úředník.⁴⁹⁵

Otec Berthold působil v letech 1910 – 1915 jako člen výboru Židovské náboženské obce (ŽNO) Jihlava. S manželkou se museli 3. 6. 1941 vystěhovat z Jihlavy do Telče na náměstí Přemysla Otakara II. čp. 65/I a poté 15. 5. 1941 do Třebíče. O rok později 22. 5. 1942 byli odvezeni transportem Aw do KT Terezín, odkud pokračovali transportem Bb do KT Riga, kde oba zahynuli. Soudně byli prohlášeni za mrtvé 20. 2. 1943.⁴⁹⁶

Robert s manželkou se naopak 3. 10. 1940 odstěhovali do Štěpánovic u Tišnova, kde se nějakou dobu schovávali ve věži kostela. Nebylo zde však bezpečno, a tak se přemístili na Telečsko. Tam se ukrývali ve sklípku pod včelínem. Po 2. světové válce se vrátili do Jihlavy, kde bydleli na adrese Tolstého č. 13. Robert zde nastoupil jako pracovník policie, ale 25. 7. 1945 byl ve svém bytě zavražděn neznámým pachatelem. Údajně se rozkřiklo, že měl u sebe seznam českých

⁴⁹¹ MZA – SOKA Jihlava, fond OÚ – ONV Jihlava do r. 1949 – kart. 828, inv. č. 3221.

⁴⁹² Soukromý archiv Ladislava Vilímka.

⁴⁹³ Příloha č. 29.

⁴⁹⁴ Příloha č. 30.

⁴⁹⁵ Soukromý archiv Ladislava Vilímka.

⁴⁹⁶ Tamtéž.

konfidentů gestapa, což mohlo být důvodem jeho vraždy. Nebylo to však nikdy prokázáno.⁴⁹⁷

⁴⁹⁷ Tamtéž.

Závěr

Jihlavská židovská podnikatelská sféra byla v roce 1939 velmi pestrá. Celý náš *Soupis* obsahuje celkem 60 podniků. 15 jich působilo v oděvnictví, 13 v potravinářství, 4 podniky se zabývaly stavebnictvím, 3 výrobou, zpracováním a prodejem papíru. Další 3 podnikatelé pracovali se sklem, opět 3 vlastnili obchod se smíšeným zbožím, 2 živnostníci se věnovali povoznictví a 2 vetešnictví. Ostatních 14 podnikatelů se věnovalo různým obtížněji zařaditelným činnostem (obchod s hodinkami, obchod s hračkami, hoteliérství, dentista, semenářský podnik, komisní prodej, obchodní jednatel, smaltované nádoby, prodej známek pro sběratele). Drtivá většina majitelů podniků se koncentrovala na obchodování (konkrétně 43 živností), 4 firmy vyráběly vlastní produkty, 8 podniků své produkty zpracovávalo a samo prodávalo (pekařství, řeznictví, krejčovství), 2 živnosti se zaměřily na služby (hoteliérství, dentista) a 2 firmy prováděly stavební práce, konkrétně klempířství. U pana Leopolda Haupta se nám bohužel nepodařilo zjistit podstatu jeho podnikání.⁴⁹⁸

Z pramenů lze vyčíst, že židovská podnikatelská sféra byla v Jihlavě budována postupně. R. 1939 zde působilo celkem deset firem, které byly založeny již v 19. století. Nejstarším podnikem v našem přehledu je firma Hermann und Company, jejímž majitelem byl Josef Hermann a která vyráběla alkohol. V Jihlavě působila již od r. 1830.

Co se polohy podniků týká, 10 jich sídlilo na Masarykově náměstí, 10 v Palackého ulici, 5 v Havlíčkově ulici, 4 podniky v Židovské ulici a také Znojemské ulici, 3 živnosti se nacházely v ulicích Benešova, Husova, Komenského a Legionářů, 2 v ulicích Havířská a Srázná a po jednom v ulicích Dvořákova, Hluboká, Křížová, Matky Boží, Mrštíkova, Fibichova, Na Stoupách, Pod Příkopem, Tolstého, Tyršova, U Dlouhé stěny a Vrchlického. Ze získaných informací je jasně patrné, že Židé, kteří byli především obchodníci, se koncentrovali do centra města, kde byly jejich obchody více na očích.

⁴⁹⁸ Příloha č. 31.

Nezanedbatelný byl i hospodářský význam těchto živností. Židovské podniky dávaly r. 1939 práci přinejmenším 388 lidem, generovaly obrát minimálně 74 194 347 Kč a vytvářely zisk nejméně 2 048 522 Kč. Bohužel u některých podniků nebyly všechny údaje dohledatelné.

S jistotou ale můžeme říci, že 13 podniků bylo arizováno a 7 živností se muselo odhlásit či majitelé činnost podniku ukončili. Pokud přihlédneme k dobovému kontextu, můžeme se domnívat, že tito podnikatelé byli k ukončení svého živobytí donuceni. Dva podniky byly zavřeny a majetek dalších 2 podniků byl zabrán. O osudu zbylých 36 podniků máme jen kusé nebo žádné bližší zprávy. Předpokládáme, že je postihl stejný osud, jako ty, jejichž konec je nám znám. Neznáme však přesná čísla.

Z celkového počtu 64 majitelů jich přežilo pouhých šest (Kafková Ida, Kohn Otto, Kuchařová Terezie, Meisel Karl, Metzl Ottakar a Pokorný Heinrich), dva spáchali v době okupace sebevraždu (Böhm Vilém, Kollman Wilhelm), dva zemřeli přirozenou smrtí ještě před deportací do koncentračního tábora (Hahn Hermina, Steiner Emil) a 50 židovských podnikatelů, většinou i s celými svými rodinami, našlo smrt v některém z KT. U zbylých čtyř osob se nám nepodařilo jejich osud dohledat. Vše je pro názornost zpracováno do přehledného grafu.⁴⁹⁹ Zaměřili jsme se i na to, do kterých KT byly tyto osoby posílány⁵⁰⁰. Ze statistiky vyplývá, že nejvíce jihlavských židovských podnikatelů zahynulo v KT Osvětim a KT Lublin (v obou po 13), následuje KT Terezín (8), KT Treblinka (7), KT Riga (2) a po jednom v KT Buchenwald, KT Oranienburg, KT Raasika, KT Ravensbrück, KT Trawniki, KT Zamošć a ve Varšavském ghettu.⁵⁰¹

Podařilo se nám přehledově doložit⁵⁰² a zmapovat osudy židovských podniků a jejich majitelů. Díky tomuto *Soupisu* je jasně patrné, že Židé a jejich obchody a výroby neodmyslitelně patřili ke koloritu předválečné Jihlavy. Obchod, jehož vlastníkem byl Žid, bylo možné najít v jádru města skoro na každém rohu. Při naší práci jsme si uvědomili, jak okupace zasáhla do životů místních jihlavských podnikatelů a jak navždy změnila nejen jejich osudy, ale i ráz celého města.

⁴⁹⁹ Příloha č. 32.

⁵⁰⁰ Příloha č. 33.

⁵⁰¹ Příloha č. 34.

⁵⁰² Příloha č. 35.

Souvislou židovskou podnikatelskou základnu se totiž již nikdy obnovit nepodařilo.

Při zpracovávání textu jsme narazili i na určité skutečnosti, které nejsme schopni objasnit, není nám pro příklad jasná rodinná situace u pana Heinricha Pokorného, kde se objevuje blíže nespecifikovaný Richard Pokorný, bohužel si nejsme jisti, v jakém příbuzenském stavu spolu tito dva pánové jsou. Nevyjasněné majetkové poměry jsou i v rodině Adamových. Podivná se nám zdá i stejná částka v kolonkách obrát a zisk u pana Otto Kohna. Další osobou, u které se vyskytují nesrovnalosti, je paní Ludmila Picková, která nebyla Židovkou, a přesto je uvedena v *Soupisu*. Od pana Vilímka jsme však zjistili, že Židem byl její manžel, který vlastnil obchod s kůrou a železem. V *arizačních protokolech* se však tento podnik nevyskytoval.

Prostor pro rozvinutí této práce vidíme především v doplnění chybějících údajů u zmíněných podniků, umožní-li to dochované prameny. Při zpracovávání zadaného tématu jsme také narazili na skutečnosti, které jsou již nad rámec této práce a nebo je nebylo z časových důvodů možno zpracovat. Otevírá se tím prostor pro další pokračovatele.

Jedním takovým rozšířením by mohlo být detailnější rozpracování osudu Oskara Strausse, syna Markéty Straussové,⁵⁰³ kterému se, spolu s dalšími 150 židovskými dětmi, podařilo zachránit před nacistickou genocidou vycestováním do Dánska a odtud dále třeba do Švédska či Palestiny. Tomuto tématu se dlouhodobě věnuje novinářka Judita Matyášová, která r. 2012 dokonce zorganizovala v Izraeli setkání dosud žijících přeživších, mezi kterými je i Oskar Strauss.⁵⁰⁴

Detailněji lze zpracovat i osud manželů Paula a Rivy Friedových, kteří byli v dubnu r. 1942, jako členové komunistického odboje, zatčeni spolu s Juliem Fučíkem v pražském bytě manželů Jelínkových. Riva přežila šoa a znovu se v Praze provdala za Františka Kriegela, významného komunistického funkcionáře.⁵⁰⁵

Nebo se pokusit zjistit, byly – li mezi podnikateli stejného příjmení nějaké blízké příbuzenské vztahy. Takových potencionálních příbuzných je v našem

⁵⁰³ V našem soupisu uvedena na s. 35.

⁵⁰⁴ Matyášová Judita: *Život natruc Hitlerovi*, Lidové noviny, XXV., 106/2012, s. 1-3

⁵⁰⁵ Soukromý archiv Ladislava Vilímka.

Soupisu celkem 8 (Josef a Vilém Böhmovi, Siegfried a Sidonie Brumlikovi, Paul a Emilie Friedovi, Josef a Oskar Friedlovi, Olga a Wilhelm Kollmanovi, Robert a Margarete Langovi, Adolf a Alois Neumannovi, Mořic a Ludmila Pickovi).

V neposlední řadě by bylo zajímavé detailněji rozpracovat kapitolu *Vhled do židovského podnikání v letech 1861 a 1905* a shromáždit ekvivalentní data, která by mohla sloužit jako základ pro hlubší analýzu nepřetržitosti židovských podniků s návazností na námi zpracované období.

Při zpracovávání textu jsme získali podrobnější představu o místě a významu Židů v dějinách Jihlavy v 19. a 20. století. Mohli jsme, díky poznání osudů jednotlivých rodin, získat osobnější úhel pohledu na tragičnost celého tématu židovské perzekuce, než jaký je nám nabízen v hodinách dějepisu.

Seznam použitých zdrojů

Prameny:

- Moravský zemský archiv v Brně – Statní okresní archiv Jihlava, fond *Okresní úřad – Okresní národní výbor Jihlava do r. 1949*, kart. 828, ič. 3221, 3222, 3223.
- Moravský zemský archiv v Brně – Statní okresní archiv Jihlava, fond Farní úřad u sv. Jakuba v Jihlavě, Výkaz jihlavských Židů 1861, invent.čís.90.
- Muzeum Vysočiny Jihlava, *Fotoarchiv*.
- Soukromý archiv pana Ladislava Vilímka.

Literatura:

- Jaroš, Zdeněk, *Několik poznámek k novodobé historii jihlavských Židů*, in: Dotyky: Židé v dějinách Jihavska: sborník k výstavě [Jihlava 12. 6. - 20. 9. 1998.] Muzeum Vysočiny Jihlava, Jihlava 1998, s. 30 – 32.
- Jaroš, Zdeněk, *Z nejstarší historie Židů na Jihlavsku*, in: Dotyky: Židé v dějinách Jihavska: sborník k výstavě [Jihlava 12. 6. - 20. 9. 1998.] Muzeum Vysočiny Jihlava, Jihlava 1998.
- Kárný, Miroslav, Franková, Anita, *Persekuce a vyhlazení Židů za 2. světové války*, in: Židé - dějiny a kultura, Židovské muzeum v Praze 1997.
- Kárný, Miroslav a kol., *Terezínská pamětní kniha I.*, Praha, Nadace Terezínská iniciativa Melantrich 1995.
- Kárný, Miroslav a kol., *Terezínská pamětní kniha II.*, Praha, Nadace Terezínská iniciativa Melantrich 1995.
- Meisel, Karel, *Židé v Jihlavě*, in: Bradáč, Bohumír, ed.; Mašek, Josef, ed. A Urbánek, Vladimír, ed., Jihlava: město a okolí. Národohospodářská propagace Československa, 10., řada A, Praha 1933.
- Petrův, Helena, *Zákonné bezpráví*, Auditorium, Praha 2011.
- Pisková, Renata a kol., *Jihlava: dějiny moravských měst*, NLN, 2009.
- Prudký, Martin, *Co by měl každý vědět o židovství*. 1. vyd. Editor Arnulf H Baumann. Praha: Kalich, 2000.

- Vilímek, Ladislav, *Smrčná, výročí založení obce*, Jihlava, Obecní úřad Smrčná 2003.
- Vítámvásová, Jarka, *Arizace, ghettoizace, likvidace. Jihlavští Židé v letech 1939-1945*, in: *Jihlavský archivní občasník. Svazek II, 2005-2007*. Moravský zemský archiv v Brně, Státní okresní archiv Jihlava, Jihlava 2009.

Seznam příloh

Příloha č. 1: Schéma č. 1, Teichová A., *Německé hospodářská politika v českých zemích v letech 1939 - 1945*

Příloha č. 2: Schéma č. 2, Schéma Jiřího Fajdla z jeho publikace: *Protektorát Čechy a Morava 1939 – 1945*

Příloha č. 3: Dobová reklama firmy A. Bondi, Bradáč, *Jihlava: město a okolí*

Příloha č. 4: Bondiho povoznictví v Tolstého ulici č. 10, fotodokumentace Muzea Vysočiny Jihlava

Příloha č. 5: Bondiho povoznictví v Tolstého ulici č. 10, fotodokumentace Muzea Vysočiny Jihlava

Příloha č. 6: Dobová reklama Grandhotelu Schulz, Bradáč, *Jihlava: město a okolí*

Příloha č. 7: Rodokmen rodiny Grúnwaldových, vlastní schéma

Příloha č. 8: Fotografie Lilly Stiasné, rozené Grúnwaldové – 20. léta. 20. stol., Soukromý archiv Ivana Čecha

Příloha č. 9: Snímek Lotty a Ily Stiasných r. 1931/32, Soukromý archiv Ivana Čecha

Příloha č. 10: Snímek Lotty a Ily Stiasných z r. 1931 či 1932, Soukromý archiv Ivana Čecha

Příloha č. 11: Dobový snímek Lotty a Ily Stiasných, Soukromý archiv Ivana Čecha

Příloha č. 12: Snímek Liselotte a Illse Stiasných s chůvou, r. 1939, Soukromý archiv Ivana Čecha

Příloha č. 13: Max Stiasný s manželkou Vilemínou a dcerou Evou, r. 1929, Soukromý archiv Ivana Čecha

Příloha č. 14: Fotografie Olgy Grúnwaldové, 30. léta, Soukromý archiv Ivana Čecha

Příloha č. 15: Snímek Bély Grúnwalda z r. 1932, Soukromý archiv Ivana Čecha

Příloha č. 16: Rodokmen rodiny Seidnerů, vlastní schéma

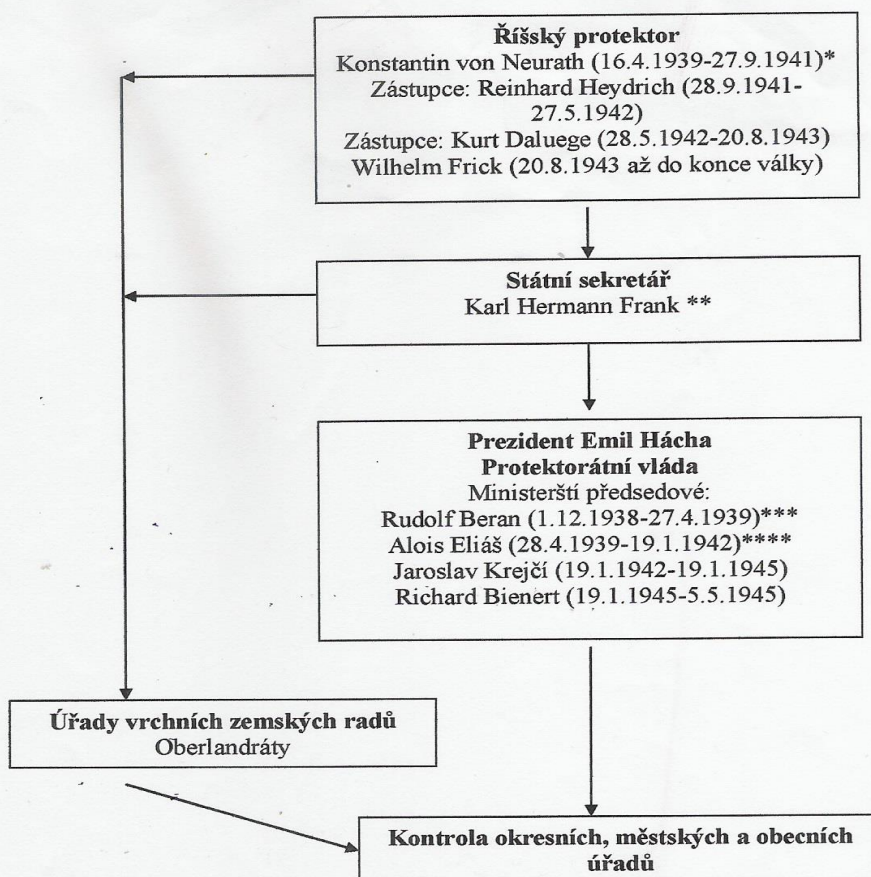
Příloha č. 17: Dobový snímek Louise Seidnera, fotodokumentace Muzea Vysočiny Jihlava

Příloha č. 18: Dobový snímek Seidnerovi vily v ulici Legionářů č. 24, fotodokumentace Muzea Vysočiny Jihlava inv. č. 33 623

- Příloha č. 19:** Rodokmen rodiny Adamovy, vlastní schéma
- Příloha č. 20:** Rodokmen rodiny Aloise Neumanna, vlastní schéma
- Příloha č. 21:** Sklárna Aloise Neumanna ve Srázné ulici č. 40, fotodokumentace Muzea Vysočiny Jihlava
- Příloha č. 22:** Fritz Neumann, syn Aloise Neumanna, fotodokumentace Muzea Vysočiny Jihlava
- Příloha č. 23:** Valerie Neumannová (roz. Taussigová), manželka Fritze Neumanna, fotodokumentace Muzea Vysočiny Jihlava
- Příloha č. 24:** Neumannova vila ve Fritzově ulici č. 16 fotodokumentace Muzea Vysočiny Jihlava inv. č. 14 501
- Příloha č. 25:** Marianna Neumannová, dcera Fritze Neumanna, r. 1939, Soukromý archiv pana Ladislava Vilímka
- Příloha č. 26:** Hanuš Neumann, syn Fritze Neumanna, 30. Léta, 20. století, fotodokumentace Muzea Vysočiny Jihlava
- Příloha č. 27:** Marianna Neumanová se svým druhým manželem Gersonem Singerem v USA kolem r. 1990, Soukromý archiv Johna Singera
- Příloha č. 28:** Synové Marianny Fritzové, fotografie pořízena na svatbě staršího z nich, Soukromý archiv Johna Singera
- Příloha č. 29:** Rodokmen rodiny Bertholda Ohrensteina, vlastní schéma
- Příloha č. 30:** Berthold Ohrenstein, fotodokumentace Muzea Vysočiny Jihlava
- Příloha č. 31:** Komplexní přehled, vlastní statistika
- Příloha č. 32:** Graf znázorňující osudy židovských podnikatelů z Jihlavy
- Příloha č. 33:** Graf KT podle počtu zahynulých jihlavských Židů
- Příloha č. 34:** Mapa koncentračních a vyhlazovacích táborů, Holocaust. *Holocaust* online (citováno 27. 12. 2012). Dostupné z <http://www.holocaust.cz/cz/main>.

Příloha č. 1

Schéma č. 1: Institucionální struktura německých okupačních úřadů a česká „autonomní“ vláda Protektorátu Čechy a Morava⁷



Zdroj: TEICHOVÁ, A. *Německá hospodářská politika v českých zemích v letech 1939 – 1945*.

⁷ Vysvětlivky:

*K. von Neurath byl oficiálně odvolán Hitlerem z funkce říšského protektora v Protektorátu Čechy a Morava až 24.8.1943.

** Hitler jmenoval K. H. Franka 20.8.1943 říšským ministrem pro Čechy a Moravu v Protektorátu Čechy a Morava.

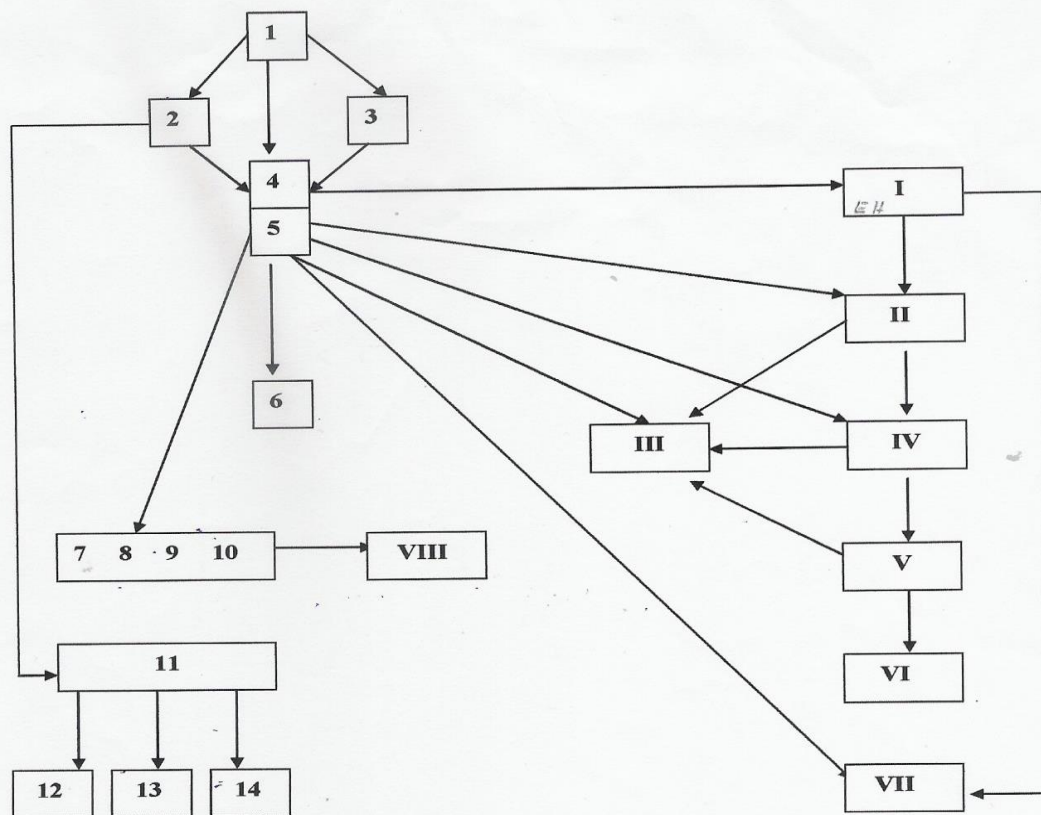
*** Rudolf Beran stál v čele vlády pomnichovského Česko-Slovenska bez účasti K. Sirota, který byl od 1.12.1938 do 14.3.1939 ministrem bez portfeje za Slovensko v československé vládě.

**** Alois Eliáš byl zatčen gestapem 27.9.1941 v den příchodu Heydricha do Prahy. Protektorátní vláda bez generála Aloise Eliáše plnila svou funkci až do 19.1.1942.

Zdroj: TEICHOVÁ, A. *Německá hospodářská politika v českých zemích v letech 1939-1945*. 1. vyd. Praha: Vysoká škola ekonomická, 1998. s. 61.

Příloha č. 2

Schéma č. 2: Model politicko – mocenského systému Protektorátu Čechy Morava



Zdroj: Schéma Jiřího Frajdl v jeho publikaci *Protektorát Čechy a Morava 1939-1945*. Moravská Třebová: Diatex, 1993. s. 57.

Vysvětlivky:

1. Adolf Hitler, vůdce a říšský kancléř
2. Říšští vedoucí strany, Hitlerjunge (Hitlerova mládež), SA, SS, SD, gestapa apod.
3. Říšská vláda
4. Říšský protektor
5. Úřad říšského protektora
6. Oberlandráty (OLR) – vykonávaly dozor a kontrolu nad okresními, městskými a obecními úřady v protektorátu
7. Německý úřední soud

8. Gestapo, SD
9. Jiné bezpečnostní složky (policie, četnictvo)
10. Vojenské posádky německé armády
11. NSDAP
12. Hitlerova mládež (Hitlerjunge)
13. Oddíly SA
14. Pracovní fronta

- I. Státní prezident Emil Hácha
- II. Protektorátní vláda + protektorátní ministerstva
- III. Vládní vojsko a jiné ozbrojené složky (četnictvo)
- IV. Zemský úřad Praha a Brno
- V. Okresní úřady kontrolované OLR
- VI. Městské a obecní úřady kontrolované OLR
- VII. Národní souručenství (NS)
- VIII. Dobrovolné fašistické organizace

Pozn.: Šipky ukazují směr příkazů a kontrol s tím, že z důvodu přehlednosti chybí šipky od č.6 (Oberlandráty) k č.V (okresní úřady) a VI (městské a obecní úřady)

Příloha č. 3

Dobová reklama firmy A. Bondi

Mezinárodní doprava A. BONDI, Jihlava

založeno 1849 - zasilatelství, doprava nábytku, uhlí, koks, antracit, povoznický podnik čsl. státních drah, celní jednatelství celního úřadu v Jihlavě. Uskladňování, vyskladňování, reexpedice, sběrná služba.

Telefon číslo 8. - Telegramy: Bondi, Jihlava.

Příloha č. 4

Bondiho povoznictví v Tolstého ulici č. 10



Příloha č. 5

Bondiho povoznictví v Tolstého ulici č. 10



Příloha č. 6

Dobová reklama Grandhotelu Schulz



Grandhotel Schulz,

JIHLAVA

Tel. 88

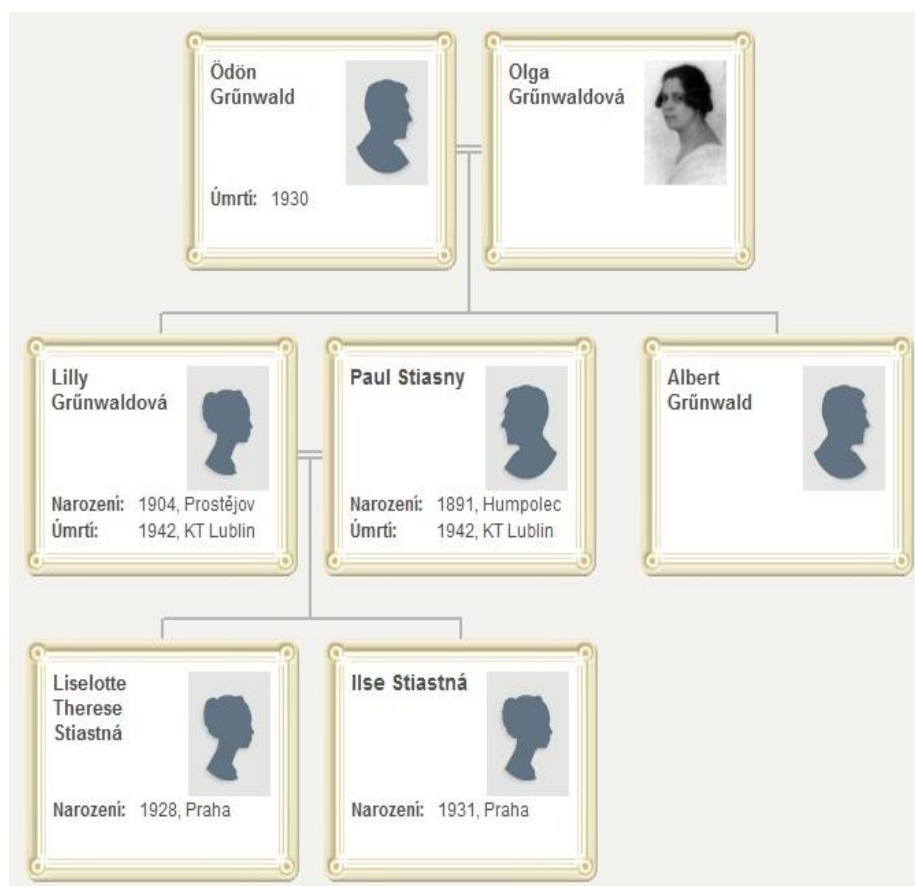
IGLAU

Dům prvního řádu

Erstklassiges Etablissement

Příloha č. 7

Rodokmen rodiny Stiasných a Grünwaldových



Příloha č. 8

Fotografie Lilly Stiasné, rozené Grúnwaldové – 20. léta. 20. stol.



Příloha č. 9

Snímek Lotty (vpravo) a Ily Stiasných r. 1931 či 1932



Příloha č. 10

Snímek Lotty (vlevo) a Ilsy Stiasných z r. 1931 či 1932



Příloha č. 11

Dobový snímek Lotty a Ily Stiasných



Příloha č. 12

Snímek Liselotte(první zleva) a Ilse(první zprava) Stiasných s chůvou, přibližně z r. 1939



Příloha č. 13

Max Stiasný s manželkou Vilemínou a dcerou Evou, kolem r. 1929



Příloha č. 14

Fotografie Olgy Grúnwaldové, 30. léta 20. století



Příloha č. 15

Snímek Alberta Grúnwalda z r. 1932



Příloha č. 16

Rodokmen rodiny Seidnerovy



Příloha č. 17

Dobový snímek Louise Seidnera v kostýmu spolku Schlarafia



Příloha č. 18

Dobový snímek Seidnerovy vily v ulici Legionářů č. 24



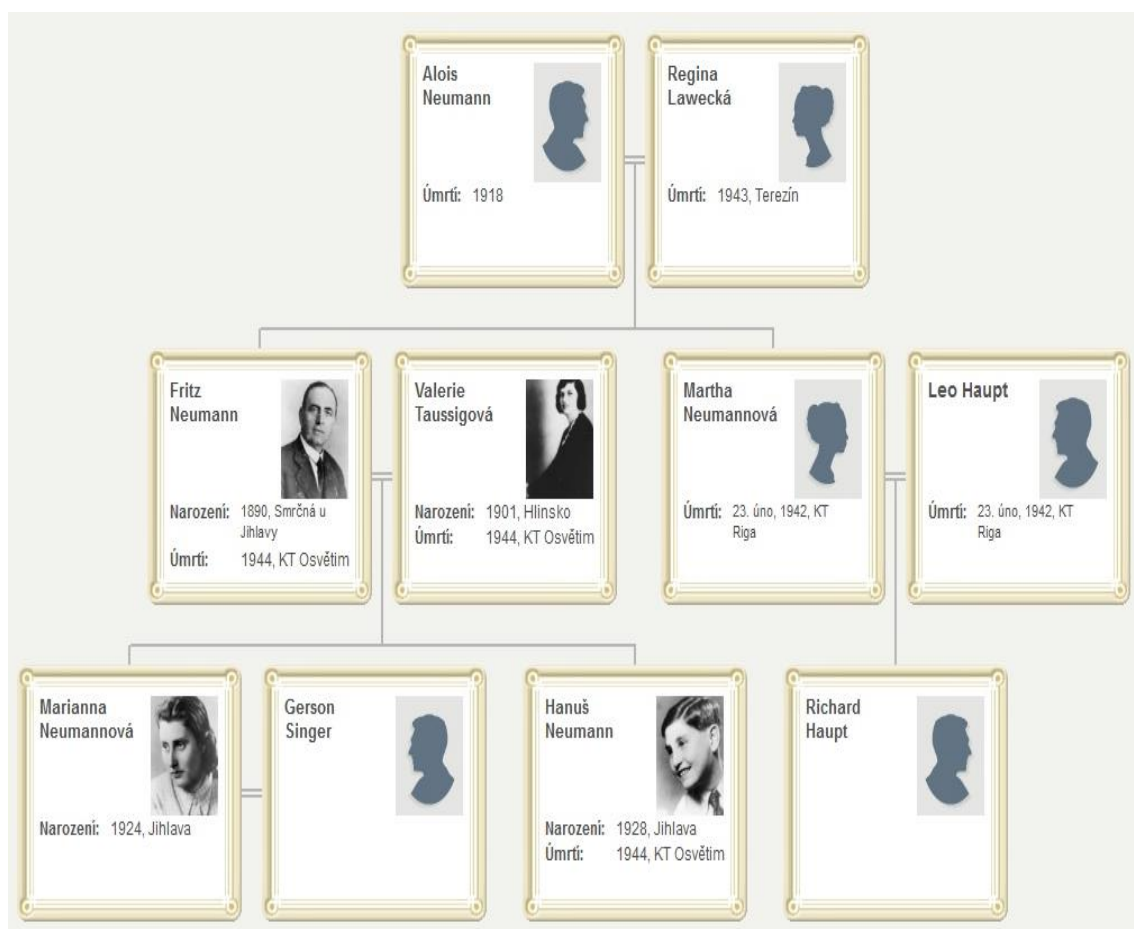
Příloha č. 19

Rodokmen rodiny Adamovy



Příloha č. 20

Rodokmen rodiny Aloise Neumanna



Příloha č. 21

Sklárna Aloise Neumanna ve Srážné ulici č. 40



Příloha č. 22

Fritz Neumann, syn Aloise Neumanna, 30. léta 20. století



Příloha č. 23

Valerie Neumannová (roz. Taussigová), manželka Fritze Neumanna, 30. léta 20.
století



Příloha č. 24

Neumannova vila č. 16 na rohu Jiráskovy a Fritzovy ulice



Příloha č. 25

Marianna Neumannová, dcera Fritze Neumanna, kolem r. 1939



Příloha č. 26

Hanuš Neumann, syn Fritze Neumanna, 30. léta 20. století



Příloha č. 27

Marianna Neumannová se svým druhým manželem Gersonem Singerem v USA,
kolem r. 1990



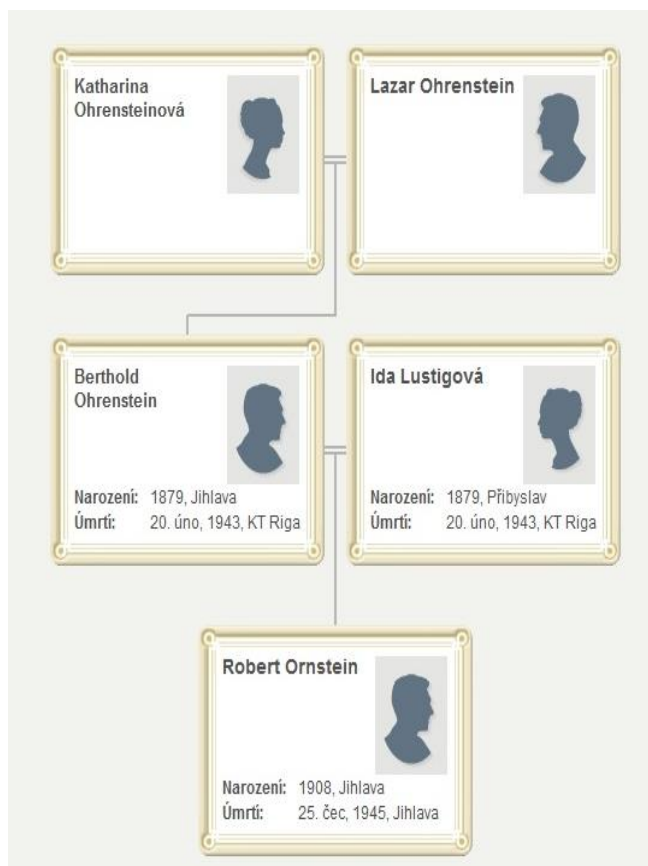
Příloha č. 28

Synové Marianny Neumannové, fotografie pořízena na svatbě staršího z nich,
kolem r. 1990



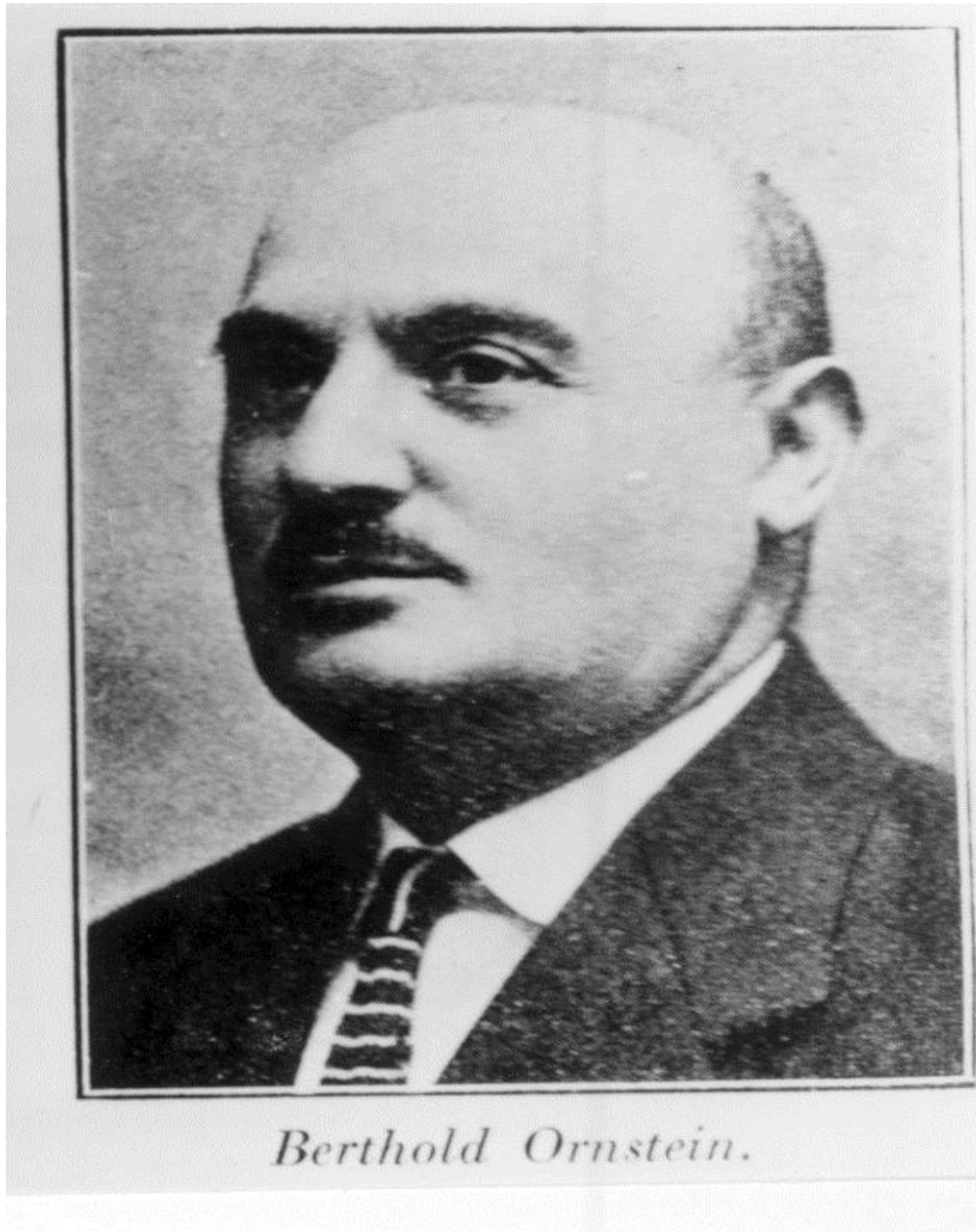
Příloha č. 29

Rodokmen rodiny Ohrensteinovy



Příloha č. 30

Berthold Ohrenstein, 20. léta 20. století



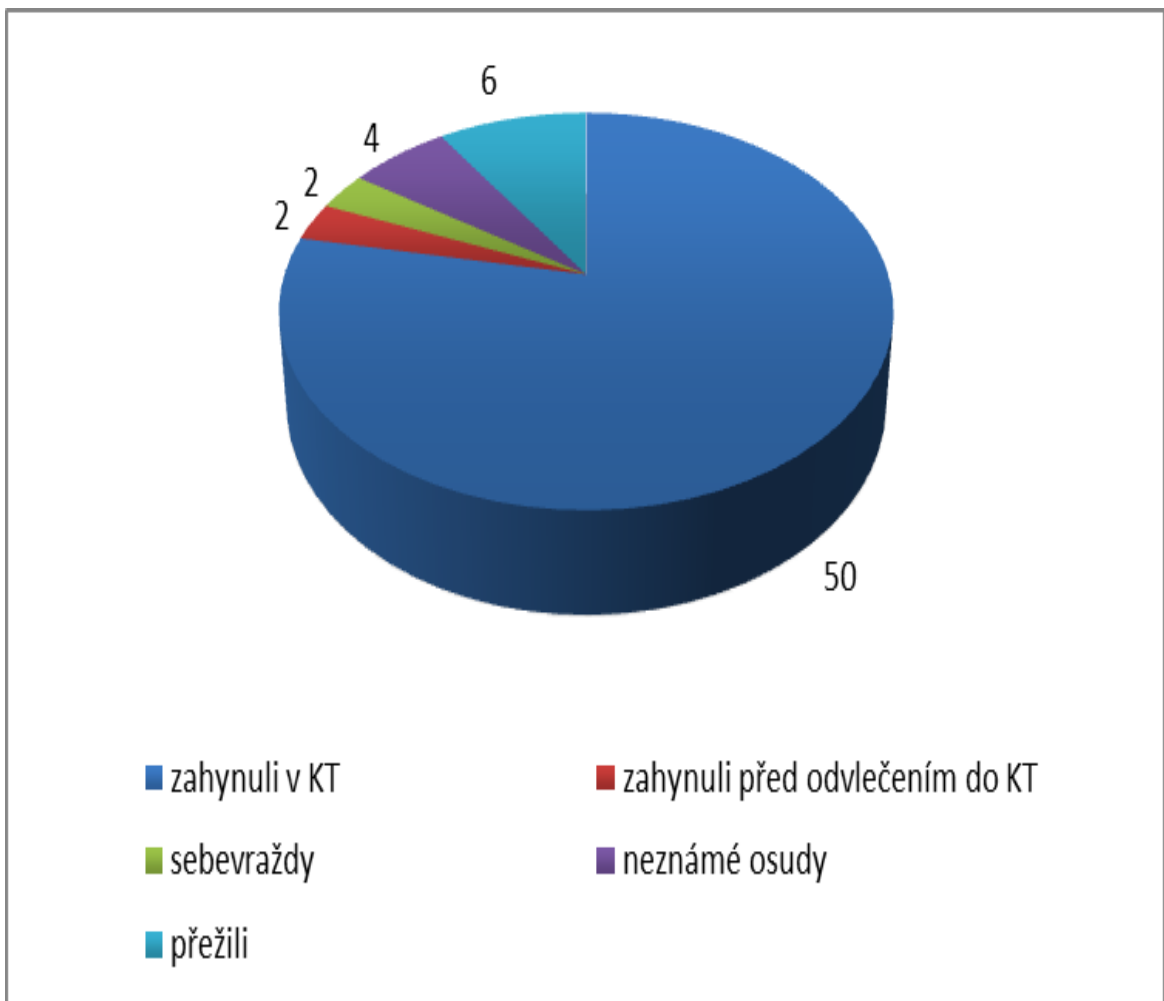
Příloha č. 31

Komplexní přehled

název podniku	obor podnikání	specifikace	rok založení	adresa	obrat r. 1939 (v Kč)	zisk r. 1939 (v Kč)	zaměst	osud podniku
Kohnstein Robert		komisní prodej a agentura		Havličkova 66	90 000			
Weihz Else	oděvnictví	krejčovství	1934	Benešova 25	41 381	9 602	5	
Beck Berthold	obuvnictví	obchod s obuví a výroba	1895	Benešova 22				podnik odhlášen r. 1940
Bergler Hugo	smíšené zboží	malooobchod	1928	Znojenská 8	62 704	10 096		
Bohm Josef	obuvnictví	obuvník, obchodník s vykroji	1920	Husova 8	1 556 523	83 785		
Böhm Vilém	oděvnictví	velkoobchod s kůžemi a výkroji	1914	Husova 14				arizován
Bondí A.	povožnictví	obchod s uhlím	1849	Tolstého 10	860 000	39 965	18	arizováno Ludwigem Fischerem
Brüder Lauer		semenářský podnik	1905	Srázná 3	40 000			
Brumlik Sidonie	oděvnictví	obchodnice s oděvy	1925	Křížova 13	8 622	622		neznámý
Brumlik Siegfried	sklenář a sklář	sklenářství, obchod s porcelánem	1905	Masarykovo náměstí 47	107 047	16 571	1	
Buchsbaum Siegfried	papír	galanterie a papír		Palackého 17	1 200 000			arizován Gustavem Frühaufem
Deutsch Adolf	vetešnictví	vetešnictví	1936	Židovská 9	89 963	13 000		
Friedl Paul	oděvnictví	obchod s textilem	1933	Palackého 43				zavřen r. 1940
Friedl Josef	potravinařství	řeznictví	1922	Znojenská 2 a 3	1 208 789	10 293	5	správce se stal Hans Weber
Friedl Oskar	potravinařství	řeznictví	1931	Komenského 27	60 000			
Friedová Emilie		obchod s nádobím a hračkami	1925	Steinová 7	40 000	5 250		
Fürst und Hausner	oděvnictví	obchod s oblečením	1905	U Dlouhé stěny 4	4 368 365	391 061	150	část převedena na Jana Picka
Gieskan Emil	oděvnictví	obchod s prádlem	1912	Havličkova 18	119 851	10 371		podnik odhlášen r. 1940
Grünberger Franciska	oděvnictví	krejčovství	1921	Palackého 44	74 251	12 251		majetek získal Karl Krautschneider
Hahn Ludvík	stavebnictví	obchod se stavebninami a barvami		Havličkova 5	40 000 000		1	podnik zlikvidován r. 1939
Haupt Leopold				Na Stoupách 30				
Haupt Moric	potravinařství	řeznictví		Znojenská 19				
Hechterová Kateřina	oděvnictví	obchod ručních prací a předtiskování	1922	Masarykovo náměstí 42	18 860	7 544	1	podnik odhlášen r. 1940
Hermann and Company	potravinařství	výroba alkoholu, limonád a sodovky	1830	Masarykovo náměstí 29	327 011	11 465		
Jolešová Berta		obchodovatelé stříbrné optické zboží a hodinky	1894	Masarykovo náměstí	81 315	14 636	1	
Kaňková Ida	oděvnictví	obchod s podvazkovým zbožím	1929	Benešova 23		44 894		podnik dán do klidu r. 1940
Kallmus Fritz	smíšené zboží	obchod se smíšeným zbožím		Vrchlického 19	159 536	19 997		
Kapperl und Sommer	potravinařství	výroba cukrovinek	1905	Komenského 36	1 067 683	71 638	13	správce se stal Hans Krejtscha
Kohn Otto	potravinařství	obchod s potravinami	převzáno po otci	Na Příkopě 28	27 616	27 616		
Kollmann Olga	oděvnictví	krejčovství	1923	Palackého 8	17 654	4 582	4	
Kollmann Wilhelm		dentista	1905	Židovská 11	50 405	10 970	2	
Kornfeld Herma	potravinařství	obchod s líkery	1880	Havličkova 14	42 000			
Kozlíková Arnoštka	potravinařství	cukrářství (obchod)	1889	Masarykovo náměstí 6	18 000		1	
Krasný Alfred	potravinařství	výroba a obchod s alkoholem	1905	Znojenská 23	64 815	12 625		
Kuchařová Terezie	papír	výroba kartonů	1935	Palackého 43	271 000			podnik ukončil činnost r. 1939
Lang Robert		komisní prode a octárna	1925	Týrsova 6	9 000	8 409		
Lang und Löwy	oděvnictví	obchod s vlnou a látkou	1838	Havířská 87	859 475	160 867	9	správce se stal Hugo Popelák
Lukeš und Ornstein	smíšené zboží	smíšené zboží		Masarykovo náměstí 35				
Metzl Ottokar		obchodní jednatel (hodně živnost)		Havličkova 25				poslední zpráva o jeho živnosti z července 1940
Neumann Alois	sklenář a sklář	skláma	1912	Srázná 40	911 473	202 082	43	po okupaci vedl firmu Anton Bogner
Phipp Štátný's Sohn	oděvnictví	obchod s šátky	60. léta 19. stol	Dvořákova 5 a 7	5 998 622	432 393	6	zabráno obchodníkem Langem
Pick Ludmila	vetešnictví	obchod s hadry a kostmi	1935	Pod Příkopem 6	100 500	12 334	1	
Pick Mořic		velkoobchod se zeměskými plodinami	1902	Havířská 43 a 41	1 614 017	27 060	1	červen 1940 ještě pořád má živnost
Pokorný Heinrich	papír	grafické služby, tiskárna	1890	Třída Legionářů 3	1 951 972	141 763	61	správci Veno Sládek a Franz Reznik
Pollack Gustav	potravinařství	pekařství	1914	Masarykovo náměstí 73	161 524	20 000		podnik zlikvidován majetek zabral Hans Rippel
Reichová Růžena	oděvnictví	obchod s pleteným zbožím a prádlem	1934	Komenského 23	20 000		1	podnik dán do klidu r. 1940
Reisenfeld Adolf	oděvnictví	surová kůže a kožky	1905	Schlageterstrasse	6 538 402	132 688	5	
Sander Albert	stavebnictví	obchod se stavebním materiálem	1888	Steingasse 27	1 700 000			správce se stal Josef Krautschneider
Schindler Karl	oděvnictví	pletené zboží	1927	Hluboká 3	909 595	39 919	41	správce se stal Leo Czerwenka
Schulz Erwin		hoteliér	1905	Husova 1 a 3	339 165	9 274	11	podnik spravoval Hans Mühlbauer
Schütz Arnošt	potravinařství	obchod s lahůdkami		Masarykovo náměstí 59	815 000			podnik arizován Josefem Hodatschem
Schwarzkopf Isidor		smaltované nádoby a železářství	1938	Mříštkova 1		-10 173		
Spitz Erich	povožnictví	povožnictví	převzáno po otci	Masarykovo náměstí 76	27 889	3 984	3	
Steiner Emil	stavebnictví	klempířství	1911	Židovská 1	13 731	3 000		zrušeno r. 1940
Štrausová Markéta	potravinařství	obchod s ovocem a zeleninou	1935	Palackého 4	32 700	4 950		
Vozábová Irma		prodej známek pro sběratele	1935	Legionářů 8	28 639	5 700		
Weiss Hermann	sklenář a sklář	sklenářství		Masarykovo náměstí 39				správce se stal Stefan Luksche
Weissenstein Marta	potravinařství	obchod s cukrovinkami a čokoládou	1934	Palackého 30	68 647	12 696	2	správce se stal Robert Müller
Winterstein Leopold	stavebnictví	stavební a galanterie klempířství	1903	Matky Boží 36	20 605	6 499	2	
Záložní a oskompní úřad Jihlava				Steingasse 27		6 243		

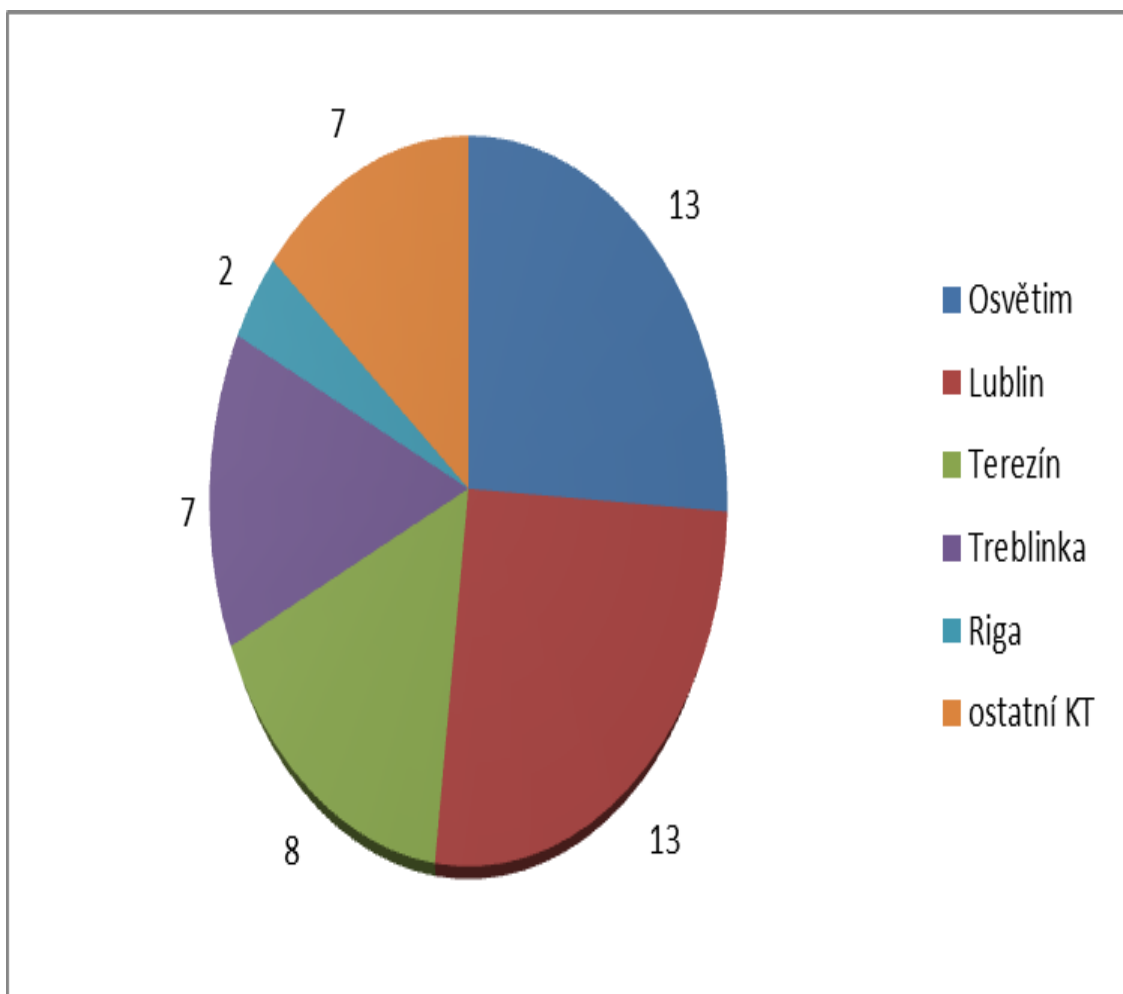
Příloha č. 32

Graf znázorňující osudy židovských podnikatelů z Jihlavy



Příloha č. 33

Graf KT podle počtu zahynulých jihlavských Židů



Příloha č. 34

Mapa koncentračních a vyhlazovacích táborů



Jmenný rejstřík

A

Adam Otto & Seidner Louis.....	61
Adam Otto & Seidner Louis.....	19

B

Beck Berthold	30
Bergler Hugo.....	42
Böhm Josef	31
Böhm Vilém	20
Bondi A.	50
Bratři Lauerové.....	51
Brumlik Sidonie	20
Brumlik Siegfried.....	39
Buchsbaum S.	51

D

Deutsch Adolf	47
---------------------	----

F

Fried Paul.....	21
Friedl Josef.....	34
Friedl Oskar	34
Friedová Emilie.....	52
Fürst und Hausner	21

G

Gieskan Emil	22
Grünberger Franziska	22

H

Hahn Ludvík.....	44
Haupt Moric	35

Hechterová Kateřina	23
Hermann und Company Iglau	32

J

Joleshová Berta	52
-----------------------	----

K

Kafková Ida	23
Kallmus Fritz	43
Kohn Otto	36
Kohnstein Robert	53
Kollmann Olga	24
Kollmann Wilhelm	53
Kopperl und Sommer	35
Kornfeld Herma	33
Kozlíčková Arnoštka	36
Krassny Alfred	33
Kuchařová Terezie	48

L

Lang and Löwy	25
Lang Robert	54
Lukeš a Ohrenstein	42, 67

M

Meisel Karel (Záložní a oskomptní ústav v Jihlavě)	58
Metzl Ottokar	54

N

Neuman Adolf	64
Neumann Alois	40

P

Pick Ludmila	47
Pick Mořic	55
Pokorný Heinrich	49
Pollack Gustav	37

R

Reichová Růžena	27
Reisenfeld Adolf und Söhne.....	28

S

Sander Albert	45
Schindler Karl	28
Schulz Erwin	56
Schütz Arnošt	37
Schwarzkopf Isidor	57
Spitz Erich	57
Steiner Emil	45
Stiasny's Philipp Sohn	26
Strausová Markéta	38

V

Vozábová Irma	58
---------------------	----

W

Weihz Else	29
Weiss Hermann	41
Weissensteinová Marta	38
Winterstein Leopold.....	46