



# risin'hood

*aneb bydlení jinak*

STŘEDOŠKOLSKÁ ODBORNÁ ČINNOST

**At Four**

DESIGNED  
BY TIME

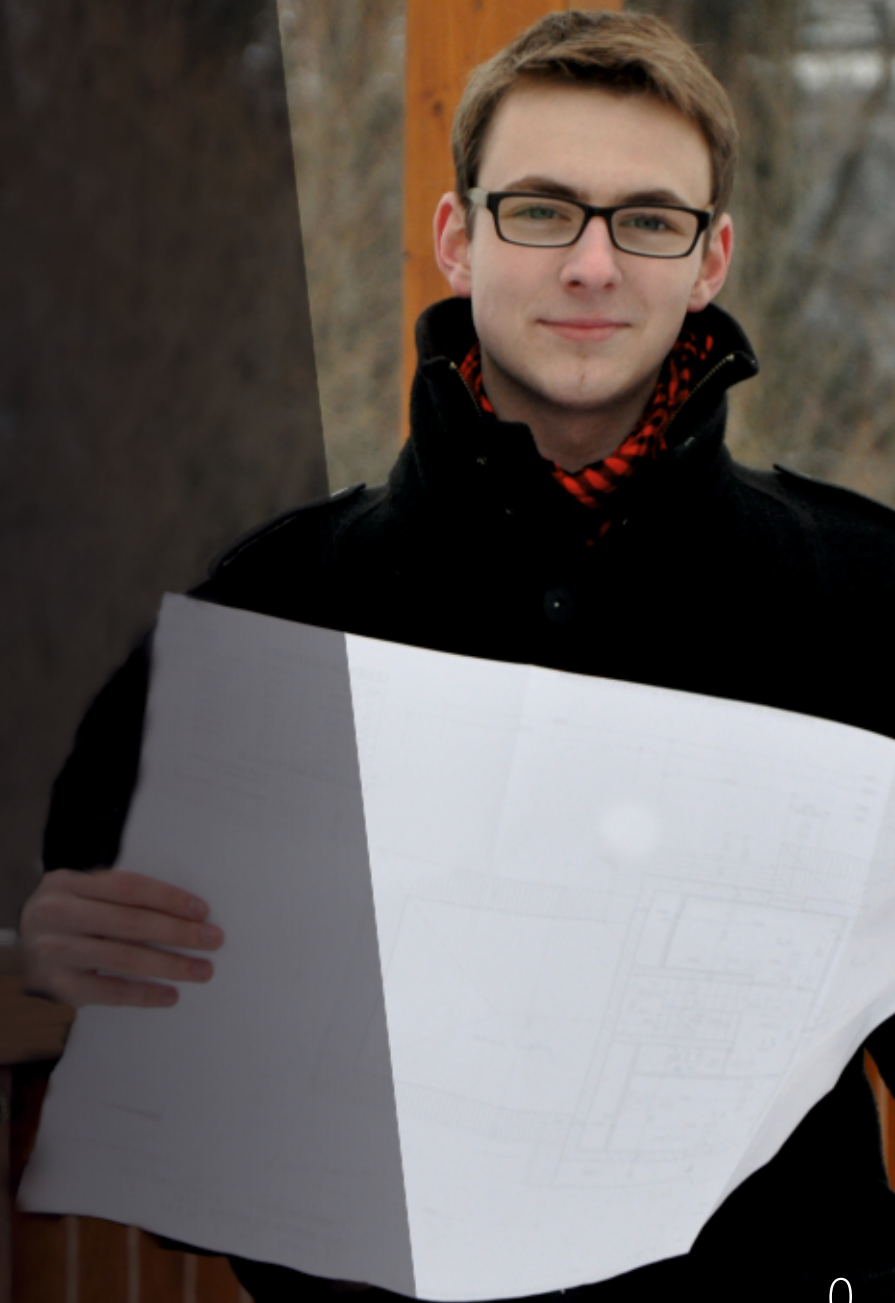
vytvořil: JAN BITTNER

ve Valašském Meziříčí 2013



# obsah

MEOVÙYTIAMPOFORMALITY ÚVODEM	1
ÌÑÈÀÀHOJÈNÈČESTNÉ PROHLÁŠENÍ	2
ÈATAONANOTACE	2
FAJÈOJÈÌOVÙÙVODNÍ BREA F	3
UTKÈOJÈPIÈOÈOÈFILOZOFIE PROJEKTU	4
ÈAUTIS ÀÀARCHITEKTONICKÁ SITUACE	5
ÈAUTIS ÀÀTECHNICKÁ SITUACE	6
ÌÑÈÀOJÈÒ.1 SYRÒPÙDORYS 1. PODLAŽÍ	7
ÌÑÈÀOJÈÒ.2 SYRÒPÙDORYS 2. PODLAŽÍ	8
ÌÑÈÀOJÈÒ.3 SYRÒPÙDORYS 3. PODLAŽÍ	9
ÌÈÀSÀJAUSIVIZUALIZACE 1	10
ÌÈÀSÀJAUSIVIZUALIZACE 2	11
ÌÈÀSÀJAUSIVIZUALIZACE 3	12
AVÀPJÈÌOVÙPÙVODNÍ ZPRÁVA	13-18
ÌÈÀPÀR ČÍSÈL	19
ÌÈÀSÀVÈÈM	20
ÌÈÀSÀ - 1.ČAHÒÌPŘÍLOHA Č.1 - extrně	



# formality úvodem

## STŘEDOŠKOLSKÁ ODBORNÁ ČINNOST

Obor SoČ: Stavitelství, architektura a design interiérů

### RISIN'HOOD, ANEB BYDLENÍ JINAK

autor JAN BITTNER

škola STŘEDNÍ PRŮMYSLOVÁ ŠKOLA STAVEBNÍ  
VALAŠSKÉ MEZIRŘÍČÍ

konzultant ING.ARCH. MILAN ŠMÍD

ve VALAŠSKÉM MEZIRŘÍČÍ



# čestné prohlášení

Prohlašuji, že jsem svou práci vypracoval(a) samostatně, použil(a) jsem pouze podklady (literaturu Stavíme svět, software ArchiCAD 16, Artlantis Studio 4) uvedené v příloženém seznamu a postup při zpracování a dalším nakládání s prací je v souladu se zákonem č. 121/2000 Sb., o právu autorském, o právech souvisejících s právem autorským a o změně některých zákonů (autorský zákon) v platném znění.

Já, autor této práce      JAN BITTNER

# anotace

Práce, kterou držíte v rukou, je zcela nový pohled na zástavbu dané lokality v ČR. Z obyčejného území se stává oblíbené místo pro život, dostupné střední vrstvě obyvatelstva. Práce obsahuje jak popis filozofie projektu, tak výkresy i technickou část včetně podrobností a rozměrů...

Já, autor této práce      JAN BITTNER





# úvodní breaf

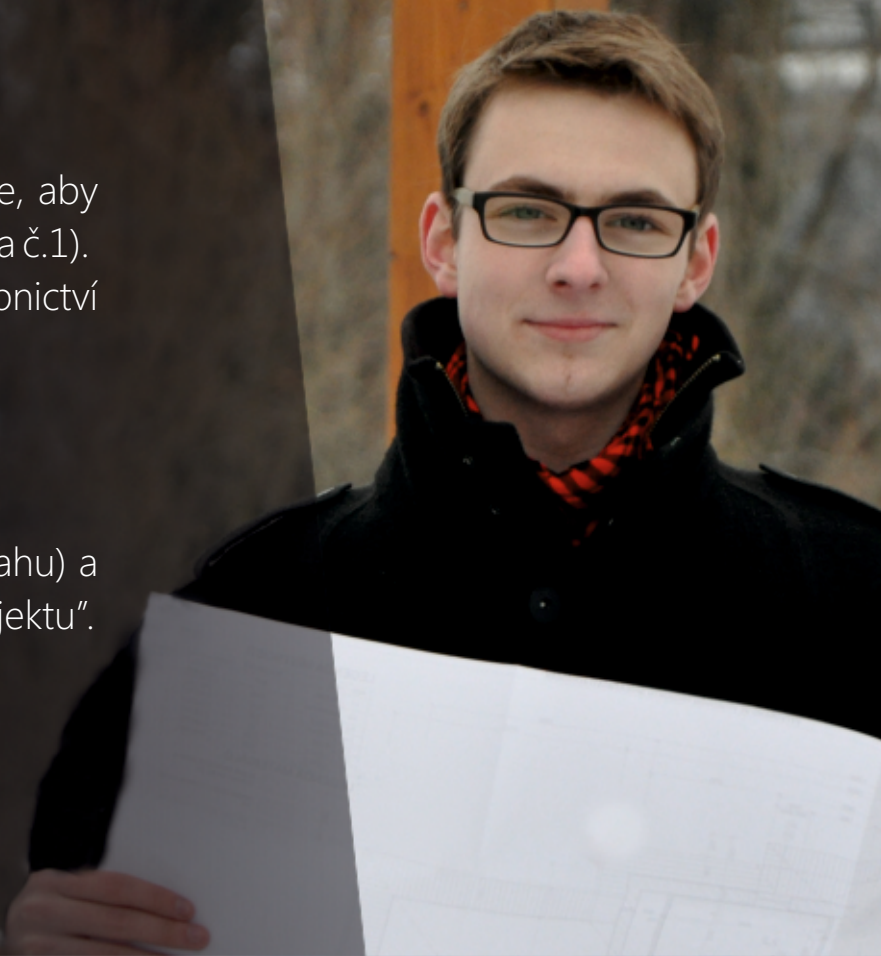
Zadání je vytvořit urbanisticko - architektonické řešení, formou studie, aby objekty zapadly do lokality a aby splňovaly zadané podmínky (viz. příloha č.1). Má práce prezentuje stavby, které využívají moderních trendů ve stavebnictví a jsou velmi jednoduché - v jednoduchosti je krása.

Území je zastavěno dvěma typy objektů. VILADOMY a VILY.

Viladům je tří podlažní objekt s 5-ti byty.

Vila je rodinný dům volné výstavby.

Viladomy jsou orientovány obytnými místnostmi na jihovýchod (ze svahu) a manipulačními zónami na sever (do svahu). Více v kapitole „Filozofie Projektu“.





# filozofie projektu

Od mé poslední cesty do Norska sice už uplynul víc než rok, ale dodnes si vzpomínám, jak mě v jednom architektonickém ateliéru v Oslu zaujalo pojetí jedné zástavby. Domy se nestavěly čelem k uliční čáře, každý neměl plot 1,2 metru, vlastní krb, posezení a všude záclony, ale domy měli cosi společného... Každý měl svůj „plácek“, ale zároveň byli obyvatelé rozmístěním domů mírně „postrčeni“ se seznámit. Ač je zde samozřejmě nebezpečí, že si obyvatelé „nepadnou do oka“, tak mě překvapilo, jak pozitivní hodnocení této typ domů měl...

Rozhodl jsem tedy, že zkusím něco nového, co může z klasického bydlení udělat více než jen standard... Rovněž jsem si uvědomil, že takovéto bydlení může mít svá úskalí, proto je velmi důležité, aby měl každý majitel své soukromí a svůj vlastní prostor. Setkávání by mělo být přirozené, obyvatelé by měli mít na vybranou, kdy stráví čas v soukromí a kdy ve společnosti. Právě na tyto aspekty se zaměřuje můj projekt.

Konkrétně jsou zde navrženy tyto prvky vzájemného setkávání:

Společný dvůr, společná terasa, vestibul s vnitřním posezením (de facto polosoukromá zóna - v půdoryse označená jako „společná část“) a možnost zřízení klubovny, komunitní školky atd. ve společné části druhého a třetího podlaží. Takovéto prvky jsou umístěny rovněž v celkovém urbanistickém plánu (např. společný altán, dětské hřiště,...)

S tímto pravidlem jsem tedy pracoval a samozřejmě s přihlédnutím na komfort obyvatel, zejména oslunění... Z tohoto vychází název symbolizující jak vycházející slunce, tak něco nového, něco co „sundá kapuce anonymity“ obyvatel...

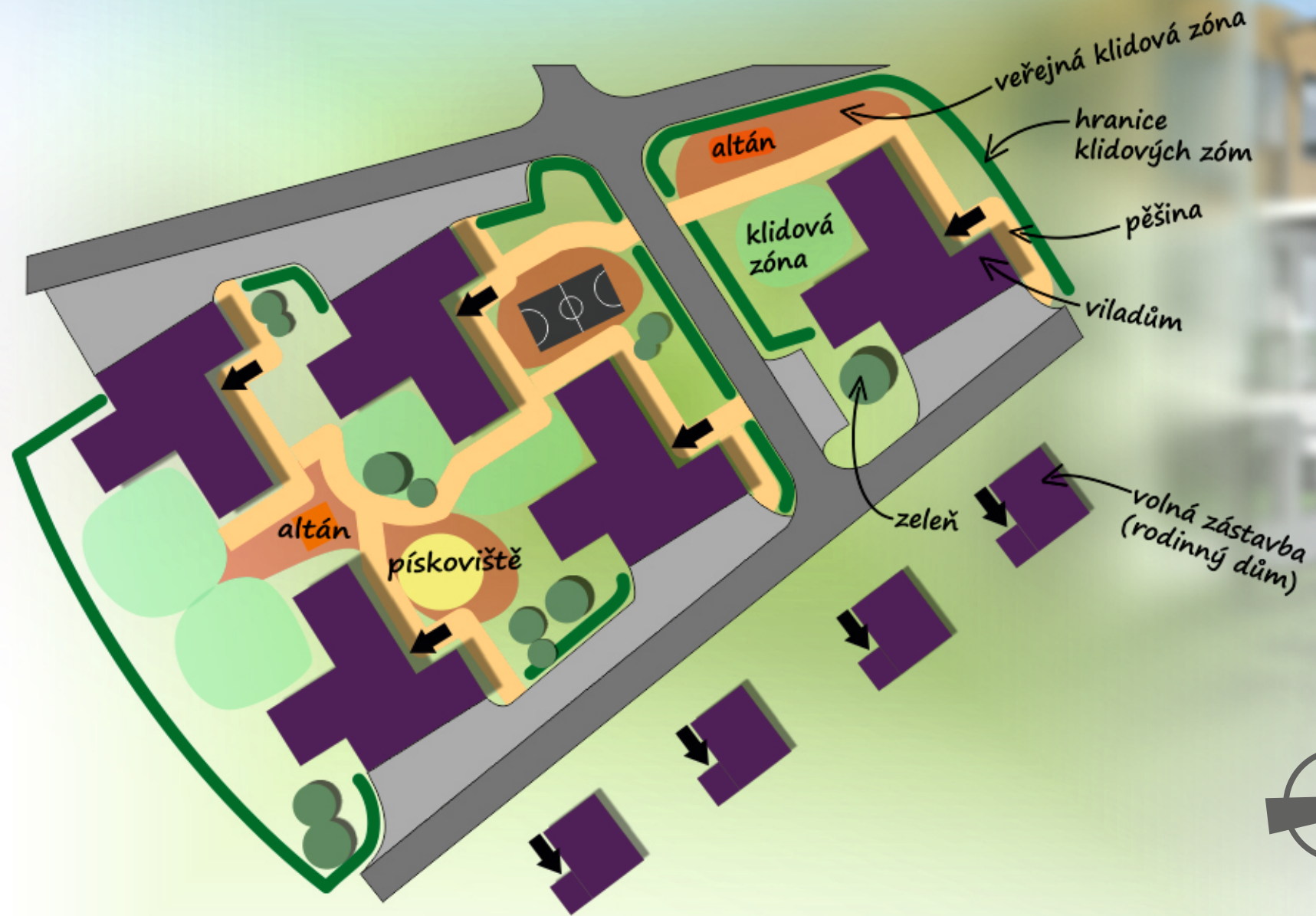
Protože - jak říká můj oblíbený architekt Le Corbusier - dům, to je stroj na bydlení....

*House is a machine for living in...*

Le Corbusier



# situace



# situace

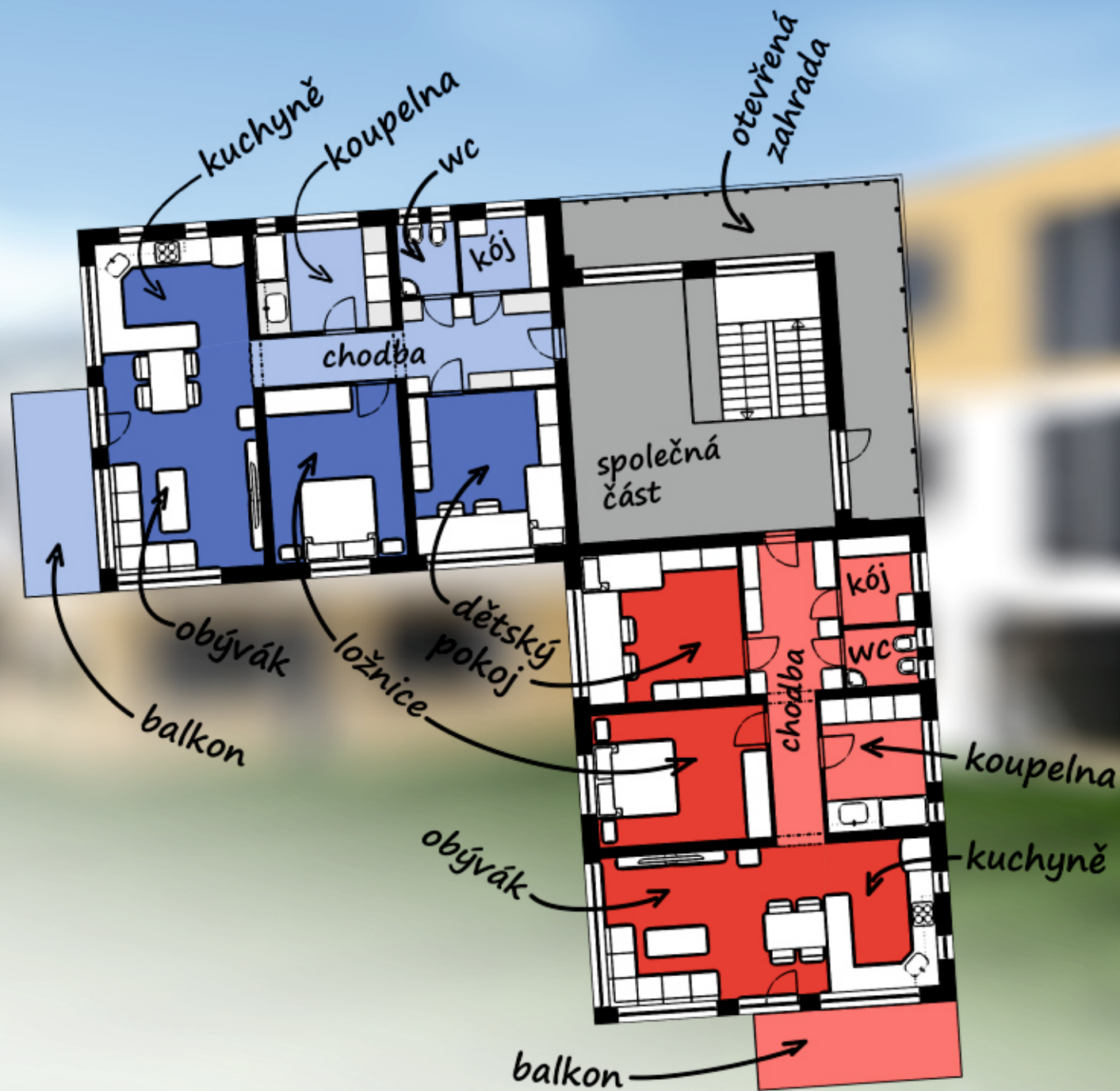




# 1.NP

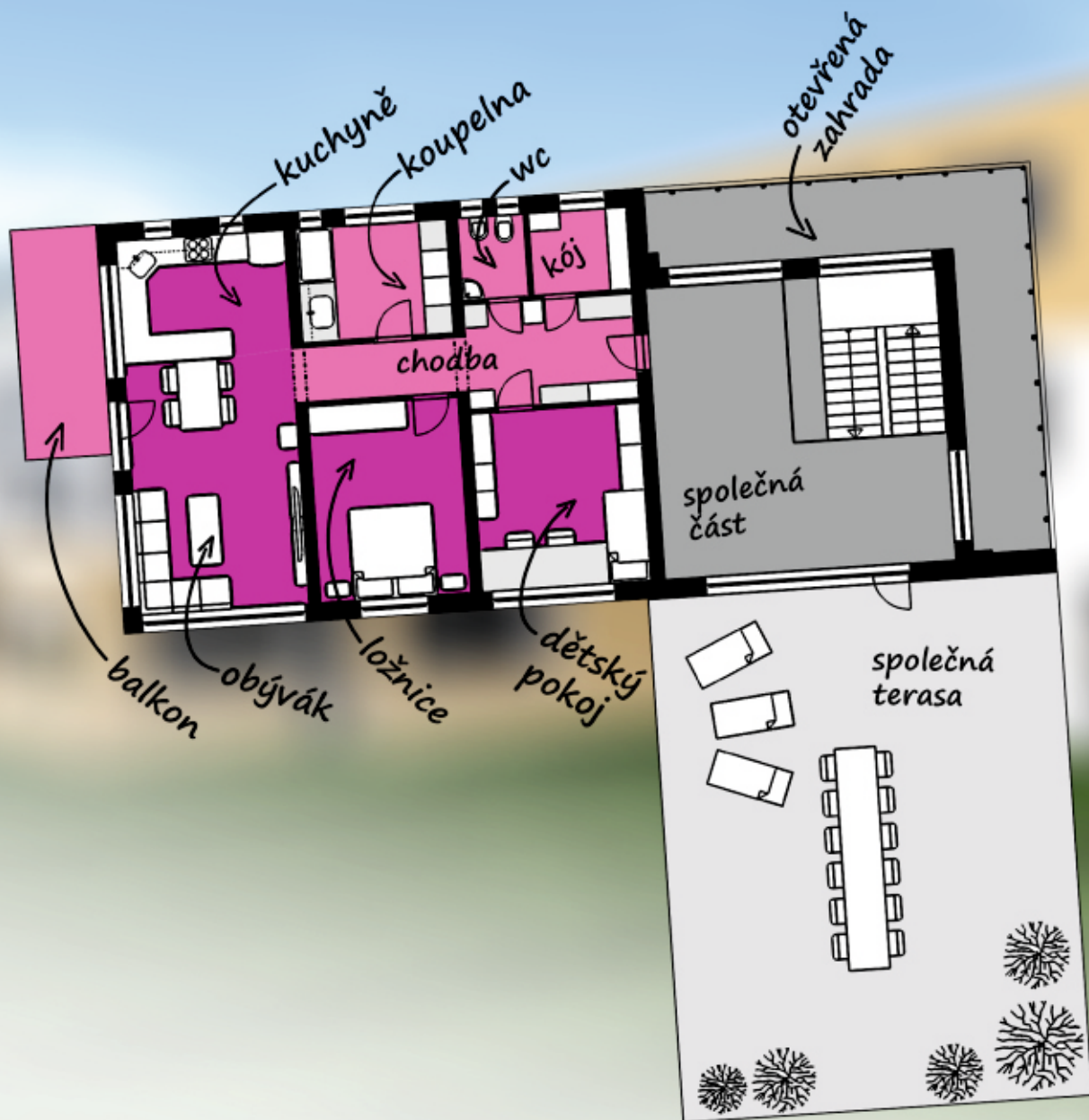


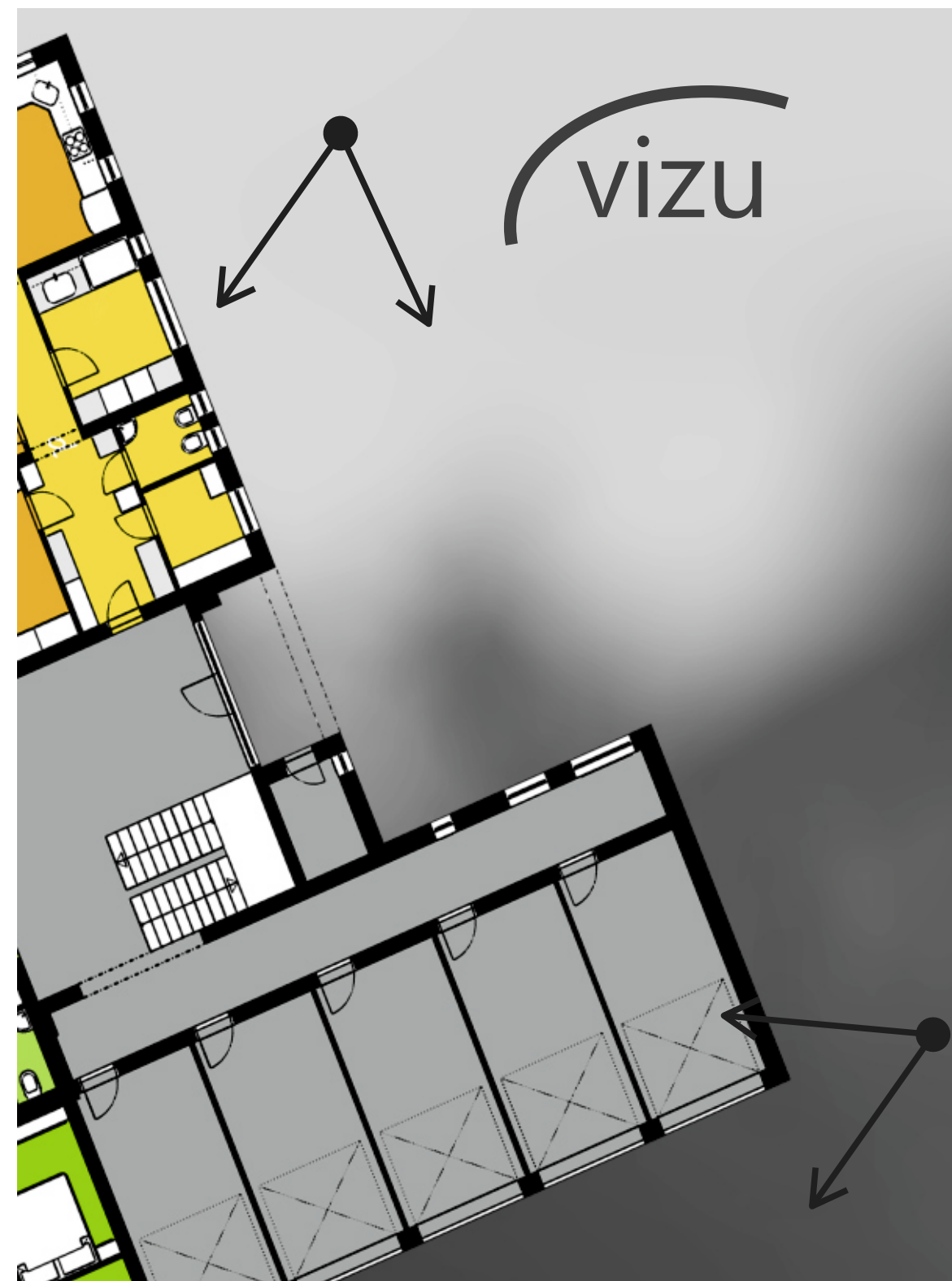
# 2.NP





# 3.NP





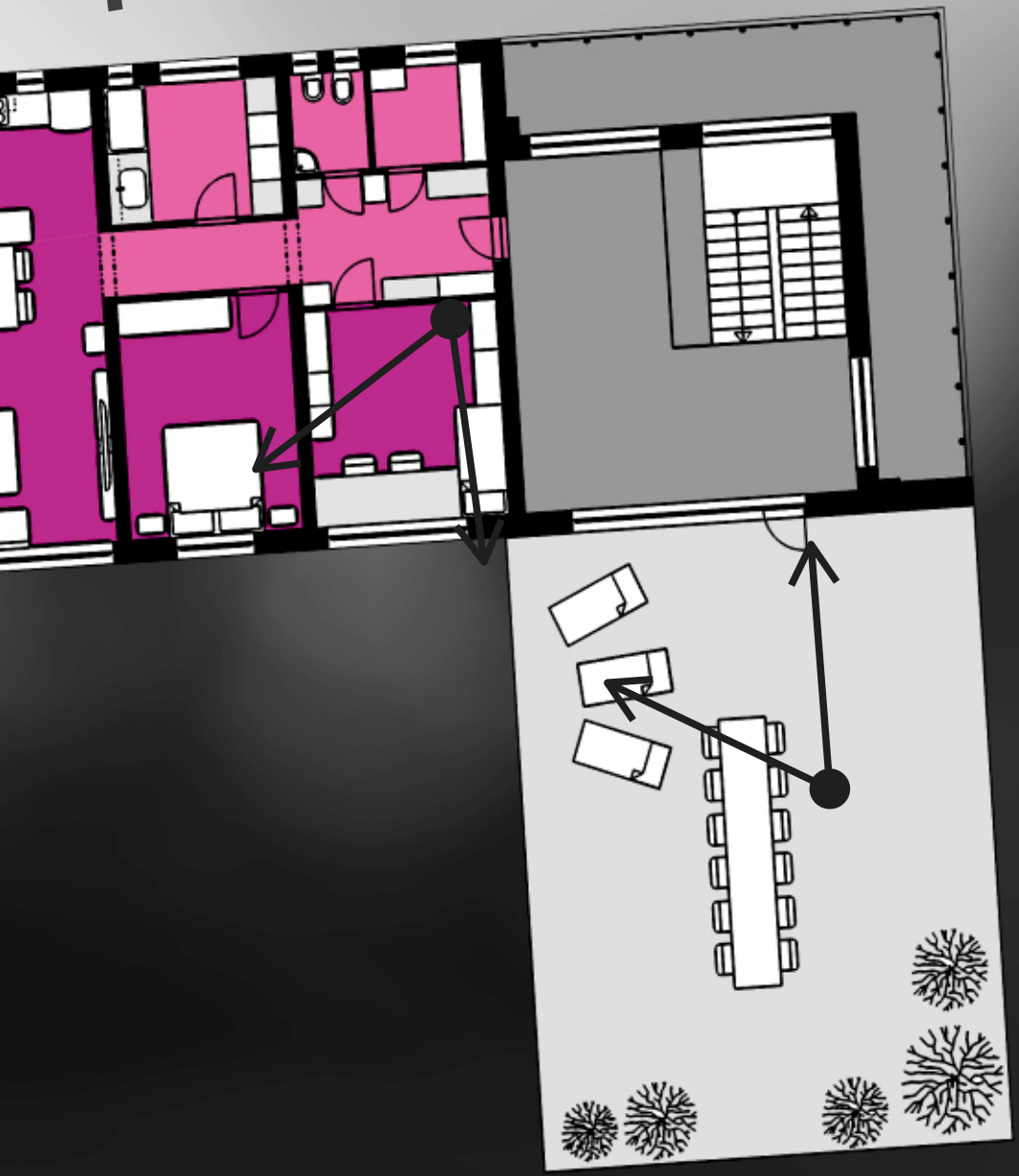


vizu





vizu





# průvodní zpráva

## 1. IDENTIFIKAČNÍ ÚDAJE

Název stavby: Risin' hood

Stupeň dokumentace : Studie

Investor: Zlínský kraj

Projektant: Jan Bittner

## 2. PODKLADY

Situace zájmového území:

- polohopisné a výškopisné výkresy
- pozemková mapa se zakreslením

jednotlivých parcel

## 3. ZÁKLADNÍ ÚDAJE CHARAKTERIZUJÍCÍ STAVBU

Objednána studie viladomu s plochou střechou (rozmezí 4 - 6 bytových jednotek), max. 3 NP, možnost podsklepení.

### 3.1 CHARAKTERISTIKA ÚZEMÍ STAVBY

Lokalita je v členitém terénu svažujícím se na jihovýchod. Jednotlivé parcely budou napojeny na již navrženou obslužnou komunikaci s chodníkem, v jejíž blízkosti se nachází rozvody plynu, NN, vody a kanalizace.



# průvodní zpráva

## 3.2 URBANISTICKÉ ŘEŠENÍ

Lokalita je rozvržena na 4 parcely pro zástavbu viladomy a 4 parcely pro volnou zástavbu vilami. Poloha objektů je určena regulační uliční čarou. Koncept řešení rozmístění objektů využívá návrhu na výškové rozdělení užitných ploch v okolí jednotlivých viladomů do terasovitého uspořádání upravené konfigurace terénu – zachovává v okolí objektů sjednocenou niveletu terénu. Provozní schéma zastavěného areálu plně využívá navržené dopravní kostry zadavatele projektu. Hlavní princip - oddělení klidového a rekreačního prostoru od základní komunikační kostry a dopravní obsluhy území. Dopravní obsluha objektů je navržena formou garáží pro každý byt a rezervním parkovacím stáním pro hosty a služební servis objektů (návštěvy, stavební a servisní firmy, záchranná služba aj.)...

Kapacita parkovišť je více než dostačující. Mezi objekty je využita plocha pro společenský a rekreační relax v zeleni s navrženým komunikačním jádrem v podobě altánu pro společné grilování a setkávání komunity cca 20 rodin. Objekty splňují závazné pokyny zadané regulačním plánem.



# průvodní zpráva

## 3.3 ARCHITEKTONICKÉ A DISPOZIČNÍ ŘEŠENÍ

Viladům je 3-podlažní objekt s plochou střechou ve tvaru "L". Obsahuje 5 bytových jednotek, garáže, společnou terasu, společnou část (s potenciálem využití jako místo setkávání obyvatel čtvrti). V přízemí se nachází 3 kóje (sezónní komory). V domě jsou 4 byty 3+1 a 1 byt 4+1. Každá bytová jednotka disponuje odvětranou komorou. Navržená fasáda objektu je jednoduchá, hladká, v kombinaci s dřevěným obkladem světlého okru (odstín pinie) a omítky v odstínu světle šedého pohledového betonu. Použitá plastová okna jsou na jihovýchodní straně velká, na severozápadní malá. Klempířské prvky navazující na fasádu budou v barvě fasády.

Zastavěná plocha objektu: 288 m<sup>2</sup>.

## 3.4 STAVEBNÍ A TECHNICKÉ ŘEŠENÍ

Objekt je zděný (konstrukční systém POROTHERM), stropy (STORPY MIAKO), průvlaky železobetonové, střecha plochá. Schodiště je betonové – monolitické. Příčky jsou zděné (POROTHERM). Komíny 1x tříprůduchový, 1x dvouprůduchový (konstrukční systém Schiedel).



# průvodní zpráva

## 4. ČLENĚNÍ STAVBY

Stavba je rozdělena na 5 objektů – viladomů a 4 objekty – vily. Každý z nich obsahuje: obytnou budovu, společnou zahradu – klidovou zónu, příjezdovou komunikaci se stáním pro automobily, parking.

## 5. VĚCNÉ A ČASOVÉ VAZBY STAVBY NA OKOLÍ A SOUVISEJÍCÍ INVESTICE

Podmínkou ke kolaudaci je napojení na inženýrské sítě. Stavební dvůr a dočasné skládky budou realizovány na stavebním pozemku. Na stavbě bude veden stavební deník a vykonáván pravidelný stavební dozor. Všichni pracovníci na stavbě budou proškoleni podle platných bezpečnostních předpisů.

## 6. PÉČE O ŽIVOTNÍ PROSTŘEDÍ

Odpady vzniklé při realizaci budou odvezeny na řízenou skládku, případně předány organizaci zabývající se odvozem tříděním a likvidací odpadu. Před začátkem realizace stavby se provede skrývka zeminy v tl. 200 - 300mm, která bude dočasně uskladněna na nevyužité části pozemku a později použita na terénní a zahradní úpravy. Dispoziční řešení, poloha, velikost oken a obvodový plášť je navržen tak, aby minimalizoval tepelné ztráty objektu.



# průvodní zpráva

## 7. TECHNICKÁ ZAŘÍZENÍ BUDOV KANALIZACE

Splašková - bude napojena pomocí šachty na veřejnou splaškovou kanalizaci v  
přiléhající navržené ulici, veškeré potrubní

rozvody jsou z plastu

Dešťová - bude napojena pomocí šachty na veřejnou dešťovou kanalizaci v  
přiléhající

navržené ulici, rozvody jsou navrženy rovněž v

plastu

Vnitřní kanalizace - svislé rozvody splaškové kanalizace jsou umístěny v  
instalačních

příčkách

## VODOVOD

Objekty budou napojeny na vodovod v místě vybudované vodoměrné šachty.  
Rozvody potrubí jsou navrženy v plastu. Hlavní uzávěr vody je umístěn v  
kotelně, v suterénu. Vnitřní rozvody - ohřev teplé vody pomocí kondenzačního  
kotle a přilehlých zásobníků; rozvody teplé užitkové vody vždy s tepelnou  
izolací; rozvody do jednotlivých pater pomocí instalačních příček.



# průvodní zpráva

## PLYNOVOD

HUP je umístěn ve skříni v rámci oplocení. Přívod ke kondenzačnímu kotli v kotelně.

## VYTÁPĚNÍ

Každá bytová jednotka disponuje odvětranou komorou, která umožňuje nezávislé vytápění jednotlivých bytových jednotek prostřednictvím plynových kotlů. Dispoziční řešení umožňuje zvýšit standard bytových jednotek variantou s komínovým tělesem pro umístění krbových kamen či krbu v centru obytného prostoru.

## ELEKTROINSTALACE

Přípojka NN je zakončena v hlavním rozvaděči umístěném ve sloupku částečného oplocení spolu s HUP. Vedení od rozvaděče do domu je součástí domovní elektroinstalace.

## HROMOSVOD

Klasické řešení



# pár čísel

## VILADŮM

Viladomů je v lokalitě umístěno 5. Zbylé 4 parcely jsou určeny pro volnou zástavbu rodinnými domy.

Objekt je ve tvaru písmene „L“, jehož obě křídla mají délku z vnitřní strany 11,5 metrů a tloušťku 9 metrů. Zastavěná plocha pro jeden objekt je 288 m<sup>2</sup>.

21	obývací	80	jeden BYT
15	ložnice	94	SPOLEČNÁ ČÁST
14	dětský pokoj	400	BYTY celkem
14	chodba	103	SPOLEČNÁ TERASA
10	kuchyň	9	BALKON pro jeden byt
3,5	komora		
2,5	wc		

## LOKALITA

Celková rozloha je 10300 m<sup>2</sup> z toho zastavěno x m<sup>2</sup>. Kapacita parkovišť je 28 míst. V celé zástavbě je 25 bytů + 4 rodinné domy. Počítá se i s 2 velkými společnými altány, 1 dětské hřiště, 1 hřiště pro sport zapuštěné do terénu.



závěrem



At Four | DESIGNED BY TIME

risin'hood



vytvořil JAN BITTNER

konzultant ing.arch. MILAN ŠMÍD

poděkování ing. JAN BITTNER, ANNA RUDOLECKÁ