

STŘEDOŠKOLSKÁ ODBORNÁ ČINNOST

Obor č. 14: Pedagogika, psychologie, sociologie a problematika volného času

**Pěstounská péče na přechodnou dobu jako institut
náhradní rodinné péče a její psychologické aspekty**

**Nikola Kopečná
Kraj Vysočina**

Třebíč, 2024

STŘEDOŠKOLSKÁ ODBORNÁ ČINNOST

Obor č. 14: Pedagogika, psychologie, sociologie a problematika volného času

**Pěstounská péče na přechodnou dobu jako institut
náhradní rodinné péče a její psychologické aspekty**

**Temporary foster care as an institute of substitute
family care and its psychological aspects**

Autoři: Nikola Kopečná

Škola: Gymnázium Třebíč, Masarykovo nám. 116/9, 674 01 Třebíč

Kraj: Kraj Vysočina

Konzultant: Mgr. Simona Bernátová

Třebíč, 2024

Prohlášení

Prohlašuji, že jsem svou práci SOČ vypracovala samostatně a použila jsem pouze prameny a literaturu uvedené v seznamu bibliografických záznamů.

Prohlašuji, že tištěná verze a elektronická verze soutěžní práce SOČ jsou shodné.

Nemám závažný důvod proti zpřístupnění této práce v souladu se zákonem č. 121/2000 Sb., o právu autorském, o právech souvisejících s právem autorským a o změně některých zákonů (autorský zákon) ve znění pozdějších předpisů.

V Třebíči dne

Nikola Kopečná

Poděkování

Ráda bych poděkovala paní Bc. Ivaně Brabcové a organizaci Dobrá rodina o. p. s. za poskytnuté materiály, konzultaci a možnost realizace praktické části 2.

Anotace

Tato práce se zabývá pěstounskou péčí na přechodnou dobu, vysvětluje hlavní rozdíly mezi jednotlivými formami náhradní rodinné péče, popisuje kritéria a požadavky pro zařazení žadatele do evidence osob, které mohou vykonávat pěstounskou péči na přechodnou dobu, průběh samotné péče, práci s dětmi, které jsou do této péče svěřeny, a následnou regeneraci pěstounů od předání dítěte po přijetí nového. Součástí této práce jsou i polostrukturované rozhovory zaměřující se na pocity přechodných pěstounů a průběh péče a terapeutická pohádka psaná a ilustrovaná autorkou této práce.

Cílem této práce je přiblížit náplň práce přechodného pěstouna.

Klíčová slova

pěstoun; péče o dítě; náhradní rodinná péče; výchova; rodina

Annotation

This work follows up temporary foster care, it explains the main differences between individual forms of substitute family care, describes the criteria and requirements for including the applicant in the register of persons who can perform temporary foster care, the course of the care itself, working with children who are entrusted to this care, and the subsequent regeneration of foster parents from the handing over of the child to the adoption of a new one. This work also includes semi-structured interviews focusing on the feelings and the course of care of temporary foster parents and therapeutic fairytale written and illustrated by the author of this work.

This work aims to approximate the work performance of a temporary foster carer.

Keywords

foster carer; childcare; substitute family care; upbringing; family

Obsah

Úvod	8
1 Teoretická část	9
1.1 Seznámení s pojmem náhradní rodinná péče	9
1.2 Typy náhradní rodinné péče	10
1.2.1 Pěstounská péče	10
1.2.2 Pěstounská péče na přechodnou dobu	11
1.2.3 Osvojení (adopce)	12
1.2.4 Osvojení do zahraničí	13
1.2.5 Poručenství s osobní péčí	13
1.2.6 Péče jiné osoby (svěřenectví)	14
1.3 Přechodná pěstounská péče (PPPD)	15
1.3.1 Kritéria pro zapsání žadatelů do evidence osob, které mohou vykonávat PPPD ..	15
1.3.2 Příprava pro zařazení žadatelů do evidence osob, které mohou vykonávat PPPD	16
1.3.2.1 Žádost o zařazení	16
1.3.2.2 Odborné posouzení	17
1.3.2.3 Zařazení do příprav	18
1.3.2.4 Odborná příprava	18
1.3.2.4.1 Čtyřicet osm hodin obecné odborné přípravy pro osvojitele, pěstouny i přechodné pěstouny	18
1.3.2.4.2 Dvacet čtyři hodin přípravy věnované pouze přechodným pěstounům	19
1.3.2.5 Zařazení do evidence osob, které mohou vykonávat PPPD	19
1.3.3 Výkon PPPD	20
1.3.3.1 Přijetí dítěte	20
1.3.3.2 Péče o dítě	23
1.3.3.2.1 Zajištění základních fyziologických potřeb	23
1.3.3.2.2 Práce s traumatem	23
1.3.3.2.3 Zpracování historie dítěte	24

1.3.3.3	Předání dítěte a regenerace.....	25
2	Praktická část	28
2.1	Předmět a cíl praktické části	28
2.2	Praktická část 1	28
2.2.1	Terapeutická přechodová pohádka	29
2.3	Praktická část 2	42
2.3.1	Seznam otázek.....	42
2.3.2	Rozhovory s pěstunkami	43
2.4	Závěr a zhodnocení praktické části	58
	Závěr.....	59
	Seznam internetových zdrojů	60
	Seznam literatury	61
	Seznam použitých zkratk	63
	Přílohy	64

Úvod

Pojem náhradní rodinná péče je většině občanů České republiky známý. Jak ale fungují jeho formy, jak jsou vykonávány a jaký je mezi nimi rozdíl, to už tolik ne.

Jako téma své práce jsem si vybrala jednu z těchto forem – a to pěstounskou péči na přechodnou dobu. Myslím, že je důležité seznámit širší společnost s tím, co práce přechodného pěstouna obnáší a jak záslužná činnost to je. Děti, které jsou přijímány do náhradní rodinné péče, odebrané biologickým rodinám z důvodů zanedbávání, zneužívání, týrání apod., nejprve projdou tzv. „přechodkou“, kdy jsou místo do ústavní péče svěřeny do rukou přechodných pěstounů, kteří jim alespoň na chvíli ukážou, jaké je to mít stabilní, harmonickou rodinu. Jsou jakousi první pomocí dětem při vykročení do nového života.

V teoretické části této práce se zaměřím na vysvětlení forem náhradní rodinné péče. Následně se budu věnovat výhradně pěstounské péči na přechodnou dobu. Vysvětlím, jak jsou pěstouni na přechodnou dobu přijímáni, jaká musí splňovat kritéria, a pak se již zaměřím na výkon péče a regeneraci a psychohygienu po předání dítěte.

V praktické části se zaměřuji na výkon přechodné pěstounské péče formou rozhovoru s osmi pěstounkami, které mi poskytly odpovědi na patnáct otázek. Uvedu svá očekávání ohledně odpovědí a následně zhodnotím, zda se shodovaly s odpověďmi pěstounek. Dále vytvořím nástroj, který pomůže usnadnit pěstounům i dítěti přesun z pěstounské péče na přechodnou dobu do následné péče.

1 Teoretická část

1.1 Seznámení s pojmem náhradní rodinná péče

„Rodinné prostředí je tím nejpřirozenějším prostředím, které za ideálních podmínek umožňuje harmonický vývoj dítěte.“¹

Náhradní rodinná péče (NRP) je záchrannou sítí pro děti, o které se jejich původní rodina nemůže nebo nechce starat (přechodně či trvale). Zajišťuje dítěti co nejvhodnější prostředí v případě, že nemohou vyrůstat ve své původní rodině.

„Do NRP přicházejí děti s historií traumatu, které je nejčastěji mezilidského charakteru. Následkem těchto těžkých zážitků, jež se často opakují, bývá narušen socio-emoční vývoj dítěte. Dítě, které v raném dětství prošlo traumatickými zážitky, jako je zanedbávání či týrání, má specifické obtíže v oblasti prožívání a vztahování se k druhým lidem. Zároveň má specifické citové potřeby, jež není vždy jednoduché rozklíčovat.“²

NRP je vykonávána náhradními rodiči, má přednost před péčí ústavní a má několik forem: **pěstounská péče, pěstounská péče na přechodnou dobu, osvojení, svěřenectví a poručenství s osobní péčí.**

¹ VILÉMOVÁ, Helena, Anna BALÁŠOVÁ a Helena JURÁSKOVÁ. *Most do bezpečí, aneb, Pěstounská péče na přechodnou dobu zblízka*. Kelč: Vlastovky, 2022. Strana 13.

² VILÉMOVÁ, Helena, Anna BALÁŠOVÁ a Helena JURÁSKOVÁ. *Most do bezpečí, aneb, Pěstounská péče na přechodnou dobu zblízka*. Kelč: Vlastovky, 2022. Strana 13.

1.2 Typy náhradní rodinné péče

1.2.1 Pěstounská péče

Do pěstounské péče (PP) jsou svěřovány děti, o něž se nemůže postarat žádný z rodičů ani poručník, a to na dobu, dokud není překážka, která původním rodičům brání v osobní péči o dítě, odstraněna. Pokud je to v souladu se zájmy dítěte, mohou původní rodiče požadovat vrácení dítěte do své osobní péče. O tom však musí rozhodnout soud.

Biologickým rodičům zůstává zachována vyživovací povinnost a rodičovská odpovědnost. O dítě pečuje pěstoun, kterým se může stát také osoba dítěti blízká nebo příbuzná, která má pak přednost před jinou osobou dítě dostat do své péče.

Pěstoun má nárok na odměnu, na kterou zákon pohlíží jako na plat (podléhá odvodům na sociální a zdravotní pojištění a dani z příjmů). Výše této odměny je vázána na koeficient minimální mzdy v závislosti na počtu svěřených dětí a jejich zdravotnímu stavu:

1 dítě	1,0 x MM*
1 dítě stupeň závislosti I	1,2 x MM*
2 děti	1,5 x MM*
3 děti	2,0 x MM*
1 dítě stupeň závislosti II až IV	2,0 x MM*
Za každé další dítě	+ 0,5 x MM*
Za každé další dítě stupně závislosti III nebo IV	+ 0,7 x MM*

*MM = minimální mzda³

Kromě této odměny se k dávkám pěstounské péče řadí také **příspěvek na úhradu potřeb dítěte** (nahrazuje dítěti výživné od rodičů, slouží k pokrytí běžných měsíčních výdajů dítěte, výše je závislá na věku dítěte a na stupni závislosti na péči jiné osoby, výše příspěvku se pohybuje v rozmezí 6 290 - 9 220Kč), **příspěvek při pěstounské péči** (náleží nezprostředkovaným pěstounům a nepodléhá odvodům na sociální a zdravotní pojištění a dani z příjmů), **příspěvek při převzetí dítěte** (jednorázová dávka, slouží k úhradě prvotních výdajů souvisejících s péčí o dítě (např. na nákup ošacení, vybavení do pokoje apod., výše je závislá na věku dítěte a pohybuje se okolo 10 800 – 13 500

³ ÚŘAD PRÁCE ČR. Odměna pěstouna [online]. 2023, 13. 3. 2023 [cit. 2023-10-08].

Kč)) a **příspěvek na zakoupení osobního motorového vozidla**. Jedná se o jednorázovou dávku v maximální výši 70 % pořizovací ceny vozidla, nejvýše však 100 000 Kč (během deseti kalendářních let nesmí přesáhnout 200 000 Kč), nárok na ni mají pěstouni pečující alespoň o tři děti.

Pokud jsou pěstouny oba manželé nebo dva poručníci, náleží odměna pěstouna pouze jednomu z nich.

1.2.2 Pěstounská péče na přechodnou dobu

„Pěstounská péče na přechodnou dobu zajišťuje dětem, aby se při selhání původní rodiny dostaly do rodinného prostředí a nemusely toto náročné období právní nejistoty trávit v ústavní výchově.“⁴

Využít ji mohou děti, o které se rodina buď nemůže, nebo nechce postarat (např. z důvodu užívání návykových látek, nezvládnutí péče o děti, nástupu do výkonu trestu odnětí svobody, zneužívání či týrání dětí nebo neochoty přizpůsobit se potřebám dítěte).

Orgány státní správy musí situaci dítěte vyřešit do doby jednoho roku (buď zařídit přechod do původní rodiny, osvojitelské či jiné trvalé rodiny, (např. svěřit dítě do pěstounské péče).

Pěstoun na přechodnou dobu má nárok na odměnu, na kterou zákon pohlíží jako na plat (strhává se z ní sociální a zdravotní pojištění apod.). Výše této odměny je vázána na koeficient minimální mzdy v závislosti na počtu svěřených dětí a jejich zdravotním stavu:

žádné nebo 1 dítě	1,8 x MM*
1 dítě stupeň závislosti I	2,0 x MM*
1 dítě stupeň závislosti II až IV	2,2 x MM*
Za každé další dítě	+0,3 x MM*
Za každé další dítě stupeň závislosti III až IV	+0,5 x MM*

*MM = minimální mzda⁵

⁴ PŘECHODNÁ PĚSTOUNSKÁ PÉČE ZBLÍZKA aneb co byste měli vědět, než se rozhodnete stát přechodnými pěstouny. Dobrá rodina, 2023. Strana 2. Dostupné také z: <https://dobrarodina.cz/wp-content/uploads/pppd-zblizka-pro-zajemce-dobra-rodina-2023.pdf>

⁵ ÚŘAD PRÁCE ČR. Odměna pěstouna [online]. 2023, 13. 3. 2023 [cit. 2023-10-08]. Dostupné z: <https://www.uradprace.cz/odmena-pestouna1>

Kromě této odměny se k dávkám pěstounské péče řadí také **příspěvek na úhradu potřeb dítěte** (nahrazuje dítěti výživné od rodičů, slouží k pokrytí běžných měsíčních výdajů dítěte, výše je závislá na věku dítěte a na stupni závislosti na péči jiné osoby, výše příspěvku se pohybuje v rozmezí 6 290 - 9 220 Kč), **příspěvek při pěstounské péči** (náleží nezprostředkovaným pěstounům a nepodléhá odvodům na sociální a zdravotní pojištění a dani z příjmů), **příspěvek při převzetí dítěte** (jednorázová dávka, slouží k úhradě prvotních výdajů souvisejících s péčí o dítě, např. na nákup ošacení, vybavení do pokoje apod., výše je závislá na věku dítěte a pohybuje se okolo 10 800 – 3 500 Kč. Součet příspěvků při převzetí dítěte nesmí přesáhnout částku 40 000 Kč v období posledních 12 měsíců a **příspěvek na zakoupení osobního motorového vozidla**, což je jednorázová dávka v maximální výši 70 % pořizovací ceny vozidla, nejvýše však 100 000 Kč (během deseti kalendářních let nesmí přesáhnout 200 000 Kč). Nárok na ni mají pěstouni pečující alespoň o tři děti.

Pokud jsou pěstouny oba manželé nebo dva poručníci, náleží odměna pěstouna pouze jednomu z nich.

1.2.3 Osvojení (adopce)

„Adopce neboli osvojení je forma náhradní rodinné péče, kdy manželé nebo jednotlivci (s partnerem či bez partnera) přijímají dítě za vlastní a mají za něj plnou rodičovskou odpovědnost.“⁶

Dítěti zanikají právní vazby na původní biologickou rodinu a vznikají právní vazby na osvojitelskou rodinu. Osvojení může proběhnout až po souhlasu biologických rodičů (nebo soud určí, že souhlasu není třeba, zbaví je rodičovské odpovědnosti a možnosti dát souhlas s osvojením, a tak souhlas dává za rodiče u soudu opatrovník dítěte) a osvojovaného dítěte (pokud dosáhlo dítě věku dvanácti let, je vždy třeba osobního souhlasu, pakliže ne, dává souhlas jeho opatrovník, jímž je zpravidla ustanoven orgán sociálně-právní ochrany dětí).

Adoptivní rodiče nemají nárok na žádné speciální dávky.

Věkový rozdíl mezi osvojitelem a osvojencem by neměl být menší než šestnáct let. Osvojitelem se může stát pouze zletilá, svěřená osoba a nesmí být spolu s osvojencem v přímé příbuzné linii.

⁶ ADOPCE. *DC Paprsek* [online]. [cit. 2023-06-15]. Dostupné z: <https://www.dcpaprsek.org/nase-sluzby/nahradni-rodinna-pece/adopce/>

1.2.4 Osvojení do zahraničí

Osvojením do zahraničí chápeme situaci, kdy dítě žijící v jedné zemi má být po svém osvojení (nebo za účelem osvojení) přemístěno do jiné země. Toto mezinárodní osvojení slouží jako řešení pro děti, které se v ČR nepodařilo osvojit nebo kterým se nepodařilo najít vhodnou formu náhradní rodinné péče. Interakce žadatelů s dítětem trvá přibližně osm týdnů a pokud vše probíhá bez komplikací, podává se návrh na předání dítěte do péče před osvojením k Městskému soudu v Brně. Tento soud je jako jediný v ČR oprávněný rozhodovat o předadopční péči do ciziny.

Budoucím osvojitelům je pak vydán cestovní doklad dítěte a osvojitelé a dítě mohou odcestovat do zahraničí, kde pak dochází k samotnému osvojení, pokud jsou splněny další podmínky, např. osvědčení společného soužití apod.

Jakmile úřady v ČR obdrží informace, že v zahraničí došlo k osvojení, žádá se o vydání nového rodného listu dítěte, kam jsou na místo rodičů zapsáni osvojitelé.

1.2.5 Poručenství s osobní péčí

„Poručníka dítěti ustanoví soud, a to v případech, kdy rodiče: zemřeli, byli zbaveni rodičovské zodpovědnosti, byl jim pozastaven výkon jejich rodičovské zodpovědnosti, nemají způsobilost k právním úkonům v plném rozsahu (například jsou-li sami nezletilí).“⁷

Soud nejčastěji určuje poručníkem fyzickou osobu, přednost se dává osobě, kterou rodiče dítěte doporučili, ať už jde o příbuzného nebo blízkého přítele.

Poručík je zákonným zástupcem dítěte, ale nemá k němu vyživovací povinnost. Povinností poručníka je výchova dítěte a právem je jeho zastupování a správa majetku. Pakliže pěstoun pečuje o dítě osobně, má nárok na dávky státní sociální podpory.

⁷ Šance dětem: Poručníctví (Poručenství) [online]. [cit. 2023-07-31].

Dostupné z: <https://sancedetem.cz/slovník/porucnictvi-porucenstvi>

1.2.6 Péče jiné osoby (svěřenectví)

„Nemůže-li o dítě osobně pečovat žádný z rodičů ani poručník, může soud svěřit dítě do osobní péče jiného člověka. Svěření dítěte do péče jiné osoby má přednost před péčí o dítě v ústavní výchově.“

Rozhodnutí o svěření dítěte do péče musí probíhat v souladu se zájmy dítěte. Soud obvykle dává přednost svěření dítěte do péče příbuzné osobě či osobě dítěti blízké, např. plně svéprávnému sourozenci, prarodičům, rodinným přátelům apod., před cizí.

Na rozdíl od poručnictví v tomto případě zůstává vyživovací povinnost i rodičovská odpovědnost u rodičů dítěte. Dítě má nárok na příspěvek na úhradu potřeb dítěte, od toho je však odečteno soudem stanovené výživné. Nárok na příspěvek zaniká nejpozději dovršením zletilosti svěřeného dítěte.

1.3 Přejchodná pěstounská péče (PPPD)

1.3.1 Kritéria pro zapsání žadatelů do evidence osob, které mohou vykonávat PPPD

Osoby, které pěstounskou péči na přechodnou dobu nabídnou, by měly dokázat poskytnout stabilní a láskyplné prostředí po dobu několika týdnů až měsíců. Jejich péče by měla pomoci dítěti začít se vyrovnávat se ztrátami a traumaty z jeho minulosti a připravit ho na co nejplynulejší přechod do trvalé péče nebo na návrat do původní rodiny.

Krajské úřady vedou evidenci osob, které mohou pěstounskou péči na přechodnou dobu vykonávat. Do ní se zařazují osoby, které na základě odborného posouzení mají předpoklady tuto specifickou péči o dítě vykonávat.

„Tito pěstouni jsou povinni spolupracovat s biologickou rodinou dítěte či budoucí náhradní rodinou, a zároveň se podílet na práci odborného týmu, který poskytuje podporu dítěti a jeho rodině.“⁸

Kritérii pro to, aby se člověk mohl stát pěstounem na přechodnou dobu, je velké množství. Pěstouny na přechodnou dobu se mohou stát osoby, které žijí v manželství nebo mají stabilní partnerský svazek nebo jsou samožadatelé, kteří v danou chvíli nehledají partnerský vztah a jsou smířeni s tím, že nemají partnera, nebo jsou zpravidla maximálně jedenkrát rozvedení.

Pěstoun na přechodnou dobu musí být trestně bezúhonný, nesmí prokazovat známky závislosti na návykových látkách ani předtím nesměl provozovat prostituci. Nesmí mít žádné patologické poruchy osobnosti, musí být připraven předat dítě dál, být trpělivý a ochotný spolupracovat s původní rodinou dítěte. Potenciální pěstoun na přechodnou dobu musí mít splněnou rodičovskou povinnost. V jeho domácnosti nesmí dlouhodobě pobývat více než tři děti a věk jeho nejmenšího biologického dítěte musí být alespoň osm let.

„Ukazuje se, že pro úspěšné vykonávání PPPD je velmi důležité, aby k této profesi byli zájemci vybráni opravdu kvalitně. Jako zásadní se jeví schopnost porozumění psychologickým potřebám druhých. /.../ Pro pěstouny obecně je velmi důležité umět rozpoznávat vnitřní

⁸ Kritéria výběru pěstounů na přechodnou dobu. *Středočeský kraj* [online]. [cit. 2023-06-16].

Dostupné z: <https://www.kr-stredocesky.cz/web/socialni-oblast/kriteria-vyberu-pppd>

rozpoložení dítěte a zároveň dobře rozumět svým vlastním prožitkům. Stejně tak je pro ně důležité umět rozeznat, co dítě k jeho chování vedlo a co jej ovlivňuje. Díky tomu mohou volit vhodné strategie k tomu pomoci dítěti se cítit lépe anebo se zklidnit a uvolnit.“⁹

Potenciální pěstouni na přechodnou dobu by měli také např.:

- vědět, jaké požadavky musí splňovat přechodný pěstoun
- znát rozdíly mezi schopnostmi a dovednostmi pěstounů a pěstounů na přechodnou dobu a být si vědomi rozdílu pěstounské péče a pěstounské péče na přechodnou dobu
- chápat svou roli při shromažďování podkladů pro Knihu života přijatých dětí
- znát proces vyhodnocování potřeb dítěte a svou roli v tomto procesu
- rozumět účelům setkání v rámci případových a rodinných konferencí apod.

1.3.2 Příprava pro zařazení žadatelů do evidence osob, které mohou vykonávat PPPD

1.3.2.1 Žádost o zařazení

Do evidence osob, které mohou vykonávat pěstounskou péči na přechodnou dobu, se osoby zařazují na základě žádosti, kterou podají u obecního úřadu obce s rozšířenou působností. Ten je pak povinen (po doplnění žádosti o údaje a doklady potenciálního pěstouna na přechodnou dobu a pakliže nebudou shledány žádné závažné nedostatky v této žádosti) žádost postoupit krajskému úřadu.

Pokud se tedy manželé nebo jednotlivec rozhodnou stát se pěstounem na přechodnou dobu, kontaktují obecní úřad obce s rozšířenou působností dle místa svého trvalého bydliště. Sociální pracovníce orgánu sociálně-právní ochrany dětí je seznámí se všemi náležitostmi a předá jim žádost o zařazení do evidence.

⁹ VILÉMOVÁ, Helena, Anna BALÁŠOVÁ a Helena JURÁSKOVÁ. *Most do bezpečí, aneb, Pěstounská péče na přechodnou dobu zblízka*. Kelč: Vlaštovky, 2022. Strana 149.

Žadatelé musí k žádosti přiložit doklad o státním občanství (nebo povolení k trvalému pobytu na území ČR), zprávu o zdravotním stavu a údaje o ekonomických a sociálních poměrech (majetkové poměry, výše příjmů, opis daňového přiznání žadatele apod.). Pokud jsou žadatelé manželé, musí přiložit také oddací list.

Sociální pracovnice provede v rámci domácnosti žadatelů sociální šetření a přiloží k dokumentaci opis z trestního rejstříku. Pak žádost postoupí krajskému úřadu.

1.3.2.2 Odborné posouzení

Krajský úřad poté, co je mu postoupena žádost, zajistí psychologické posouzení žadatele/žadatelů. Také zajistí posouzení jejich zdravotního stavu posudkovým lékařem.

Žadatelé jsou kontaktováni psychologem a domluví si termíny psychologických konzultací. Celé psychologické posouzení bývá obvykle realizováno formou psychologických testů a individuálních konzultací s psychologem náhradní rodinné péče. Ten pak vypracuje zprávu z psychologického posouzení.

Posuzuje se charakteristika osobnosti, psychický stav, předpoklad vychovávat dítě, stabilita manželského prostředí, sociální prostředí, náboženské a etnické prostředí, motivace, která vedla k žádosti o osvojení dítěte apod. Dále se také zkoumá vyjádření dětí žadatelů k přijetí dítěte do NRP (pokud jsou děti žadatelů nezletilé a žijí s nimi ve společné domácnosti). Součástí odborného posouzení je také to, zda v rodině funguje stabilní manželský vztah a zda je v rodině nastoleno harmonické prostředí. Posuzuje se také bydlení, domácnost, etnické, náboženské a kulturní prostředí a dále: *„Zjištění bezúhonnosti žadatele, jeho manžela, druha, dítěte a jiné osoby tvořící s žadatelem společnou domácnost; za bezúhonného se pro tyto účely nepovažuje ten, kdo byl pravomocně odsouzen pro trestný čin, který směřoval proti životu, zdraví, svobodě, lidské důstojnosti, mravnímu vývoji nebo jmění dítěte, nebo pro jiný trestný čin, jehož spáchání může mít vliv na způsobilost žadatele k řádné výchově dítěte.“*¹⁰

¹⁰ § 27 odst. 1 písm. e) zákona č. 359/1999 Sb. Zákon o sociálně-právní ochraně dětí

1.3.2.3 Zařazení do příprav

Na základě poznatků z předchozího odborného posouzení jsou žadatelé zařazeni do odborných příprav, které trvají pro pěstouny na přechodnou dobu 72 hodin (48 hodin věnovaných jak pro osvojitele, tak pro pěstouny a pěstouny na přechodnou dobu a 24 hodin přípravy, která je věnována pouze pěstounům na přechodnou dobu).

1.3.2.4 Odborná příprava

1.3.2.4.1 Čtyřicet osm hodin obecné odborné přípravy pro osvojitele, pěstouny i přechodné pěstouny

Odborná příprava může probíhat různými způsoby, u nás nejčastěji dle mezinárodního programu PRIDE (Parent Resources for Information, Development and Education). Snahou programu je naplnit ochranné, vývojové a kulturní potřeby dětí umístěných do náhradní rodinné péče.

PRIDE např. v doprovázející organizaci *Dobrá rodina* poskytuje devět skupinových setkání, s tím, že jedno setkání trvá přibližně čtyři hodiny, a tři samostatná setkání s rodinou (zpravidla dvě setkání v domácnosti žadatelů, zodpovězení případných otázek apod.).

Skupinová setkání umožňují pochopit náhradní rodinnou péči z různých úhlů pohledu. Bývají jak teoretické, tak praktické. Žadatelům se pouštějí videa z oblasti náhradní rodinné péče a probíhá také nácvik různých situací, které mohou v náhradní rodině nastat.

Každá příprava je zakončena panelovou diskusí, kam se přizvou všichni účastníci příprav, jejich rodina a blízcí, lektori a externí hosté, např. lidé, kteří fungují jako náhradní rodiče nebo děti, které náhradní rodinnou péčí prošly. Žadatelé pak také získávají praktickou příručku. Z přípravy je vypracovaná zpráva, která se předá na Magistrát hlavního města Prahy (MHMP) nebo na příslušný krajský úřad.

Součástí je také příprava dětí žijící v rodinách žadatelů. Ta je povinná pro děti, které ještě nedovršily osmnácti let, ale doporučuje se pracovat i se staršími. Je důležité, aby děti, které budou pobývat v rodině se svěřenými dětmi, pochopily, co náhradní rodinná péče obnáší, a aby porozuměly, jak vývoj a projevy dítěte ovlivňuje jeho minulost a trauma.

1.3.2.4.2 Dvacet čtyři hodin přípravy věnované pouze přechodným pěstounům

Žadatelé o PPPD musí po absolvování čtyřiceti osmi hodinové přípravy absolvovat ještě doplňující přípravu trvající dvacet čtyři hodin.

„Průvodce PPPD je cyklus tří osmihodinových setkání nad jednotlivými okamžiky pěstounské péče na přechodnou dobu. Účastníci projdou celým procesem od zařazení pěstounské rodiny do evidence až po regeneraci pěstounské rodiny po předání dítěte.“¹¹

Slouží k prohloubení znalostí ze základních příprav – např. co připravit pro dítě, když je svěřeno do PPPD, příprava na předání dítěte dál, jaké jsou role zúčastněných subjektů při předávání dítěte apod.

1.3.2.5 Zařazení do evidence osob, které mohou vykonávat PPPD

Pakliže byl žadatel po odborném posouzení a po absolvování všech hodin příprav shledán osobou, která může pěstounskou péči na přechodnou dobu vykonávat, zařadí se do evidence osob, které mohou vykonávat PPPD.

„Seznam osob, které mohou vykonávat PPPD pro potřeby obecních úřadů obcí s rozšířenou působností, obsahuje zejména jméno a příjmení osoby, adresu, kde bude PPPD vykonávána, charakteristiku a počet dětí, které je daná rodina připravena přijmout do PPPD, kontakt na OSPOD příslušný podle místa bydliště pěstounů včetně pohotovostního telefonního čísla pro případ potřeby umístit dítě mimo pracovní dobu OSPOD, kontakt na úřad nebo organizaci; která má s osobami v evidenci uzavřenu dohodu o výkonu pěstounské péče, datum zařazení do evidence, případně údaje o přerušení zprostředkování zařazení nebo vyřazení.“¹²

¹¹ PRŮVODCE PPPD - třídílný cyklus s akreditací MPSV (24 hod) [online]. [cit. 2023-06-19].

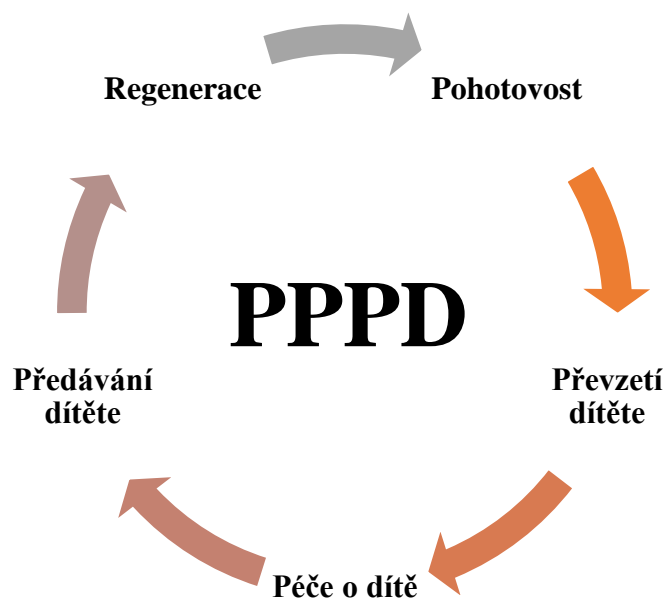
Dostupné z: <https://www.rpp.cz/inpage/pruvodce-pppd-tridilny-cyklus/>

¹² Pěstounská péče na přechodnou dobu: EVIDENCE OSOB, KTERÉ MOHOU VYKONÁVAT PĚSTOUNSKOU PÉČI NA PŘECHODNOU DOBU. TRIADA: Poradenské centrum [online]. [cit. 2023-06-16].

Dostupné z: <https://www.triada-centrum.cz/pestounska-pece/pestounska-pece-na-prechodnou-dobu>

1.3.3 Výkon PPPD

PPPD má několik fází:



1.3.3.1 Přijetí dítěte

Existují dvě situace, jak jsou pěstouni na přechodnou dobu informováni o možnosti přijetí dítěte. Krajský úřad či sociální pracovníce OSPOD volá buď doprovázejícímu sociálnímu pracovníkovi, který informuje pěstouny o tom, že byli vytipováni k péči o dané dítě, nebo volá přímo pěstounům, a ti pak informují svého doprovázejícího sociálního pracovníka.

Když je pěstoun informován o tom, že byl vytipován k péči o dané dítě, měl by být už po telefonu informován o stavu dítěte. V přípravách pro pěstouny jsou uvedené nejčastější otázky, které by měli klást pracovníkovi OSPOD nebo doprovázejícímu sociálnímu pracovníkovi, např.

- Jaký je věk dítěte?
- Jaké je pohlaví dítěte?
- Kdo je sociální pracovník dítěte?
- Ze kterého města se bude dítě přebírat?
- Jaký je důvod umístění dítěte do PPPD?
- Má dítě sourozence? Předpokládá se kontakt s nimi?

Pakliže se jedná o novorozence, doporučuje se pěstounům zajímat se i možnost abstinenčních příznaků, pokud matka dítěte trpěla závislostí, zda bylo u dítěte provedeno vyšetření na HCV, HIV a BWR apod.

Pakliže se jedná o starší dítě, kladení otázek pěstounů by se dle doporučení mělo týkat hlavně toho, zda se ví něco o zájmech dítěte, zda má nějaké poruchy chování, zda navštěvuje školské zařízení, kde se toto zařízení nachází, jaké složité situace dítě prožilo před odebráním, zda může mít vážné psychické problémy apod.

Jestliže je pěstoun informován o tom, že dítě po PPPD může směřovat do své původní (biologické) rodiny, doporučuje se mu zajímat se o to, zda někdo pracuje s rodiči dítěte, zda některý z rodičů trpí závislostí, kde rodiče dítěte bydlí a jaké se očekává chování původní rodiny.

Samozřejmě je nutné obeznámit pěstouna také se zdravotním stavem dítěte, zda má dítě speciální stravování, dietu, jestli trpí alergií, příp. jaké užívá léky a jak se aplikují.

Přechodný pěstoun s podporou doprovázejícího sociálního pracovníka vyhodnotí, zda je schopen dané dítě přijmout. Pokud má jakékoli závažné důvody, proč dítě přijmout nemůže, neprodleně o tom informuje sociálního pracovníka krajského úřadu, ten pak má za úkol oslovit jiného vhodného volného přechodného pěstouna, kterému bude dítě svěřeno.

Když to situace dovolí, pěstoun se před svěřením dítěte do PPPD zúčastňuje přípravné schůzky, kde se řeší specifikace potřeb dítěte.

Pěstoun dítě přebírá na předem domluveném místě (nemocnice, porodnice, OSPOD) nebo je dítě přivezeno soudním vykonavatelem přímo do rodiny přechodného pěstouna. Pěstoun by nikdy neměl být přítomen při samotném odebrání dítěte z rodiny. Při přebírání dítěte do PPPD musí mít s sebou průkaz totožnosti a rozhodnutí soudu o umístění dítěte do PPPD. Přebírání dítěte do PPPD se účastní také sociální pracovník, který kontroluje potřebné formality a zajišťuje podporu pěstounovi.

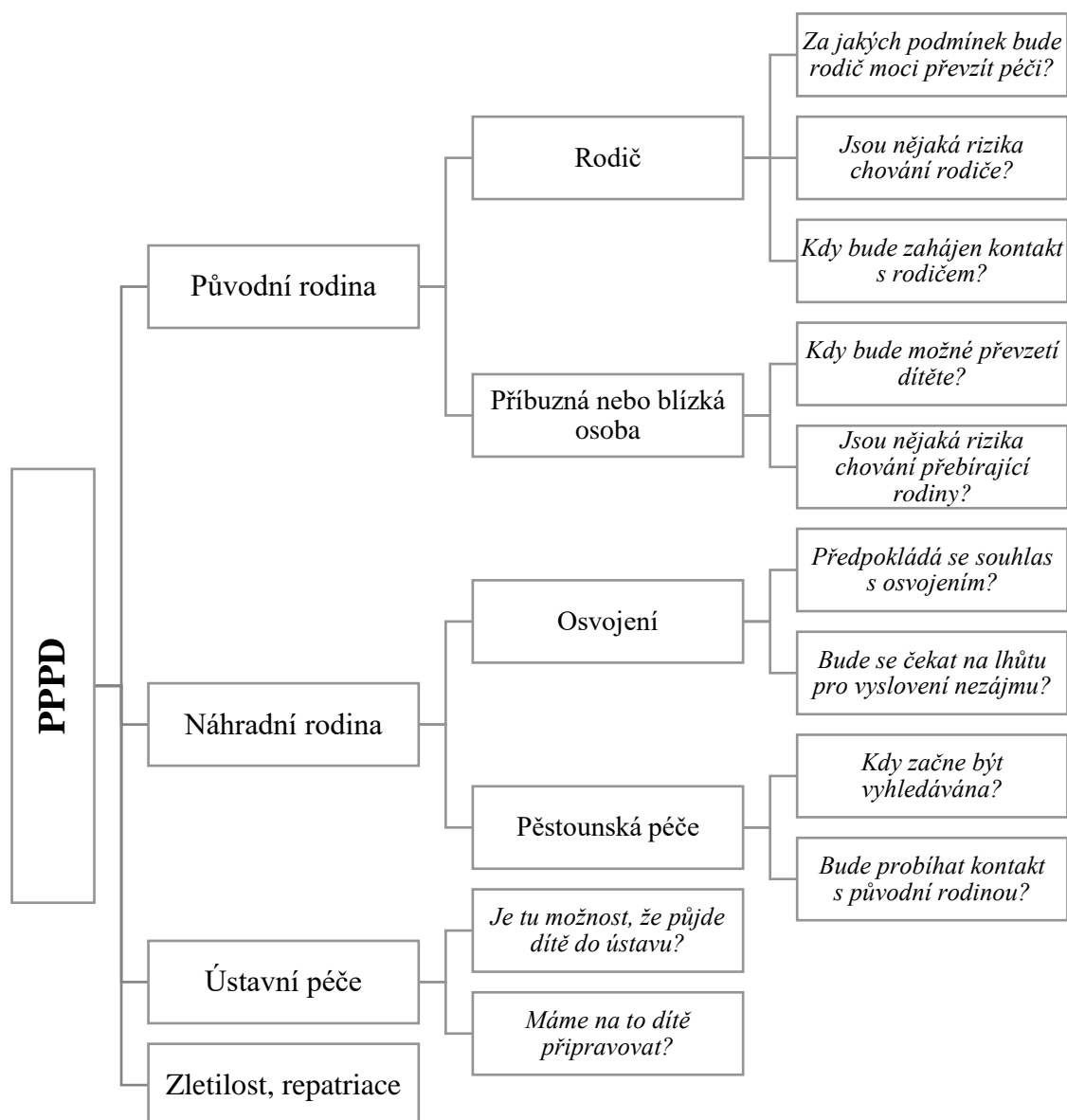
Sociální pracovník OSPOD zajišťuje a předává pěstounům doklady dítěte (u novorozenců zejména rodný list a kartičku pojišťovny). Po přijetí dítěte do péče pak sociální pracovník OSPOD a doprovázející sociální pracovník navštíví dítě v rodině přechodného pěstouna a společně naplánují postup a další kroky, vzdělávání, kontrolu výkonu PPPD, dokumentaci dítěte, zda je vhodné, aby dítě docházelo do školky, u studentů příp. změnu školy apod.

Doprovázející sociální pracovník zároveň poskytuje poradenství pro navázání vztahu mezi pěstouny a dítětem, příp. zajišťuje zprostředkování odborné pomoci (terapeut, psycholog apod.), aby se dítě mohlo vyrovnat se ztrátou a traumatem.

Do třiceti pracovních dnů se pěstoun a jeho doprovázející sociální pracovník účastní schůzky svolané OSPOD, cílem jednání je především tvorba tzv. IPOD (individuální plán ochrany dítěte) a nastavení vzájemné komunikace. IPOD tvoří OSPOD a je to plán, který obvykle obsahuje možné scénáře vývoje situace dítěte, příp. podporu sounáležitosti s osobami dítěti blízkými, pokud dítě bude směřovat do původní rodiny, jaké kroky musí rodič učinit, aby dítě získal zpět do péče, příp. jak bude probíhat kontakt s původním rodičem, úkoly pro pěstouna apod. Plán se obvykle vypracovává na půl roku a pak se aktualizuje, v případě významných změn se aktualizuje i dříve.

Pro pěstouna je také důležité zjistit, jakým směrem se situace dítěte nejspíš bude vyvíjet. Možných scénářů vývoje situace dítěte může být hned několik a dítě na to musí být připraveno.

Možné scénáře vývoje situace dítěte:



1.3.3.2 Péče o dítě

1.3.3.2.1 Zajištění základních fyziologických potřeb

Každé dítě je jedinečné, a proto péče o svěřeného jedince může vypadat pokaždé trochu jinak. Nejdůležitější ale je zajistit dítěti bezpečí, pocit sounáležitosti a lásku. Zajistit takové prostředí, aby se cítilo dobře.

Při přijetí musí pěstoun dítěti zajistit základní fyziologické potřeby (např. spánek, hygienu, příjem potravy) a pocit bezpečí a jistoty. Mnohdy se pěstouni potýkají s otázkou, co dítěti nachystat za jídlo, jak s ním pracovat. Vše záleží na situaci dítěte před přijetím. Aby byl přechod dítěte do péče co nejvíce bezpečný a co nejméně pro dítě emocionálně zatěžující, je důležitá důkladná příprava a informovanost pěstouna o stavu dítěte a jeho zvyklostech před přijetím.

Pěstouni řeší otázku jídla, v čem bylo dítě vychováváno, v jakém prostředí žilo, jak je oblečené, na co je zvyklé. Podle toho si pěstoun sestaví plán, jak s dítětem pracovat, co mu přichystat. Dětem, které byly zanedbávané, je doporučeno ze začátku podávat jídlo, na které byly zvyklé (např. špagety s kečupem, rohlík, ovocná výživa apod.), aby pro ně přechod a pobyt v novém prostředí byl co nejjednodušší.

Díky dávkám, které pěstouni pobírají, mají možnost dítěti zajistit materiální potřeby (oblečení, jídlo, vybavení pokoje atd.).

1.3.3.2.2 Práce s traumatem

Děti, které jdou do PPPD, si s sebou nesou tzv. komplexní vývojové trauma, které vzniká v důsledku odloučení, opuštění, odmítnutí, a někdy i zrady (týrání, zanedbávání, sexuální zneužívání), proto je s nimi potřeba jednat velmi opatrně. Právě proto je na přechodného pěstouna kladen důraz na jeho dovednosti a schopnosti v oblasti terapeutického rodičovství.

Terapeutické rodičovství je metoda, která vychází z nejnovějších poznatků neurobiologie. Program vznikl v roce 2000 v Anglii. Je to jedna z možností, jak se připravit na práci se svěřeným dítětem.

Trauma dítěte může být různé a většinou se o něm ani neví. Některé děti také mohou být oběťmi sexuálního zneužívání, aniž by to kdokoli v jejich okolí věděl. Pěstoun na přechodnou dobu je proto v době své edukace poučen i o příznacích, které dítě vykazuje, když bylo sexuálně

zneužito. Stejné příznaky mohou být také následkem stresu nebo traumatu, ale pakliže se vyskytují ve větší míře, je to pro pěstouna vždy varování.

U kojenců a batolat je to zejména podráždění, poranění či infekce genitálií nebo močových cest, noční můry, noční děsy, poruchy spánku, silný strach z lidí, odpor k dotykům nebo mimořádný neklid při přebalování, svlékání nebo koupání.

U dětí v předškolním věku také sexualizované chování, noční a denní pomočování, hyperaktivita, kousání a jiné agresivní chování, zvýšená citlivost na zvuky a pohyb a samozřejmě tvrzení dítěte naznačující pohlavní zneužívání.

U dětí ve školním věku všechny příznaky uvedené výše a také neschopnost navazovat kamarádství, deprese, zmatek sexuálních rolí, všeobecná nedůvěra k dospělým osobám apod.

U dospívajících kromě výše uvedených sebedestruktivní činnost nebo sebepoškození, pokusy o sebevraždu, delikventní chování, neobvyklé sexuální chování apod.

Pokud se pěstoun domnívá, že by jemu svěřené dítě mohlo být před svěřením do PPPD zneužíváno, může se obrátit na terapeuty nebo psychology, kteří jsou v tomto tématu speciálně proškolení a dokáží citlivě téma s dítětem probrat a následně nabídnout terapii.

Pěstoun má dítě zejména připravit na to, že pobyt v jeho rodině je jen přechodný.

Péče o dítě také závisí na tom, jak se předpokládá, že se situace dítěte bude vyvíjet.

Pěstoun v průběhu péče musí podporovat pozitivní vývoj dítěte na základě svých znalostí z přípravných programů, zejm. poskytováním uklidňujícího prostředí, reagováním na nepohodu dítěte a trpělivostí. U starších dětí je důležitá konverzace, podporování, aby dítě hovořilo o svých pocitech, učení zvládání emocí apod. U každého dítěte vypadá takový pozitivní vývoj odlišně, v závislosti na jeho věku a traumatu.

1.3.3.2.3 Zpracování historie dítěte

V průběhu péče o dítě je pěstoun povinen zpracovat historii dítěte a šetrným způsobem s ní dítě obeznámit. Existuje několik možných nástrojů, které pěstouni využívají, jak dítěti jeho historii přiblížit, např. zpracováním Cesty života nebo Knihy života, nebo jen vytvořením fotoalba.

Pěstoun může požádat o pomoc sociálního pracovníka nemocnice, který může informace zkusit zjistit od matky, lékařů atd. Pěstoun pomocí Knihy života informuje dítě o vzezření jeho rodičů, o jejich povolání, povahových rysech, zájmech, pokud je to možné, obstará také od biologických rodičů jejich fotografii nebo dopis pro dítě, informace o sourozencích dítěte a o jeho širší rodině.

Pokud je biologická matka ochotná, může ji pěstoun požádat, aby dítěti napsala vzkaz, ve kterém ho ujistí, že za situaci, v níž se dítě ocitá, dítě nemůže, a že to není jeho vina.

V případě, že se jedná o dítě z babyboxu, je zpracování historie nejtěžší. Dítě pak vyrůstá bez kořenů, což je z psychologického hlediska takřka nemožné zpracovat. Pěstounům se doporučuje začít s terapeutickou přechodovou pohádkou na míru, kterou je potřeba vymyslet ve spolupráci s náhradním rodičem tak, aby přesně reflektovala jeho situaci.

1.3.3.3 Předání dítěte a regenerace

Předání dítěte z PPPD může trvat i několik týdnů a dá se rozdělit do tří fází. V první fázi se přebírající rodina rozhoduje, zda dítě převezme do své péče, ve druhé probíhá navazování vztahu dítěte s přebírající rodinou, kdy se s nimi dítě seznamuje, ale jejich setkávání nejsou příliš intenzivní a především se čeká na rozhodnutí soudu, a ve třetí se vyvíjí citové pouto dítěte na přebírající rodinu, kdy je s nimi dítě v intenzivním kontaktu a tráví s nimi většinu svého aktivního času.

Předání dítěte do přebírající rodiny je nejnáročnější částí přechodné pěstounské péče, a to zejména pro pěstouny. Po navázání citového kontaktu s dítětem je velmi náročné předat dítě dál, přestože je to náplní jejich práce. Období předávání je citlivé především také pro dítě, se kterým se musí jednat velmi opatrně a dobře mu naslouchat.

Mluvit s dítětem o předávání není snadné a existuje několik nástrojů pro práci s dítětem v průběhu předávacího procesu. Jeden z nich, využitelný hlavně pro malé děti, je tzv. terapeutická přechodová pohádka. Ta může vypadat např. takto:

„Na moři plula lodička, měla bílé plachty, modrý stožár a dřevěnou palubu. Na boku lodi bylo vymalované krásné žluté sluníčko. Na lodi byl kapitán a kapitánka. Lod' už nějakou dobu znali, věděli, jak se ovládá, dokázali s ní plout, i když byla bouřka anebo i když nefoukal žádný vítr.

A loďka znala je, věděla, že se o ni kapitán s kapitánkou dokážou dobře postarat a dobře ji na moři navigovat, aby nezajela na mělčinu nebo na skaliska. Nyní byl ale před nimi důležitý úkol. Museli najít pro loď dobrý přístav, kde by loďka mohla zakotvit. Kapitán s kapitánkou loďce říkali: ‚Jsi úžasná loď, na takové jsme ještě nikdy nepluli, je nám s tebou moc dobře. Ale naším úkolem není plout s tebou přes všechny moře a oceány, my ti musíme pomoc najít přístav, ve kterém se o tebe postarají, kde budeš doma, odkud budeš moct odplouvat a kam se budeš moci vracet...‘¹³

Je důležité dítěti v této chvíli naslouchat a dbát na jeho city.

Fáze seznamování s přebírající rodinou probíhá na různých místech s různými osobami:

	fáze seznámení	fáze navazování vztahu	fáze zvykání na změnu
vztahová osoba	bezpečná, známá	nová	nová
prostředí	bezpečné, známé	bezpečné, známé	nové

Definitivní předání dítěte probíhá z právního hlediska buď návrhem o vydání rozsudku o svěřeni dítěte do péče rodiče, péče jiné osoby, péče budoucího osvojitele, pěstounské péče nebo poručenství s péčí, a poté tedy vydáním rozsudku, nebo návrhem na vydání usnesení o svěřeni dítěte do péče před osvojením nebo do předpěstounské péče. Návrh o vydání rozsudku se podává obvykle za přítomnosti sociálních pracovníků, rodičů dítěte, pěstounů apod., zatímco návrh o vydání usnesení se děje především u předběžných opatření a probíhá bez přítomnosti výše uvedených.

Pěstoun společně s dítětem předává osobní doklady dítěte (rodný list, cestovní pas, občanský průkaz a další doklady) a zdravotní dokumentaci dítěte (kartičku zdravotní pojišťovny, zdravotní a očkovací průkaz, zprávy z vyšetření a hospitalizací, léky a jejich podávání atd.).

Když je to možné a situace to dovolí, doporučuje se po předání návštěva dítěte v jeho novém prostředí. Jde hlavně o ujištění dítěte, že je vše v pořádku, že už je dítě doma. Poté pěstouny čeká reflexe celé péče a reflexe předávacího procesu, ze které by mělo vzejít stanovení délky regenerace, samotná regenerace a příprava na přijetí dalšího dítěte.

¹³ Pracovní materiály Dobré rodiny

Pro pěstouna je také důležitá psychohygienu a odpočinek, protože jeho práce je velmi náročná a dlouhodobá. Čas regenerace je proto skutečně důležitý a u každého pěstouna může trvat jinou dobu. Většinou se jedná o dobu, kdy může pěstoun a jeho rodina odpočívat, směřovat na dovolenou či podstoupit lékařské prohlídky, zkrátka cokoli, co mohli dělat jen omezeně, když se starali o svěřené dítě. Doba regenerace je také vhodná pro úklid či přestavbu domu.

Je důležité, aby se pěstoun v období na konci regenerace zeptal také biologických dětí, jak péči o svěřené dítě prožívaly, a aby v případě negativních emocí řešil tuto záležitost se svým doprovázejícím sociálním pracovníkem nebo pracovníkem krajského úřadu či v rámci reflexe. PPPD totiž není náročná pouze pro pěstouna, ale i pro jeho okolí a rodinu, a proto je nutné si před přijetím dalšího dítěte do pěstounské péče na přechodnou dobu projít řádnou duševní a fyzickou regenerací.

2 Praktická část

2.1 Předmět a cíl praktické části

V rámci praktické části jsem se rozhodla uskutečnit jak standardní rozhovor s přechodnými pěstounkami, abych blíže a plně pochopila, jak se s dětmi v PPPD pracuje, tak i vytvořit nástroj, který by měl v PPPD praktické využití.

2.2 Praktická část 1

V prvním úseku praktické části jsem se proto věnovala **terapeutickým pohádkám**, které pomáhají dětem pochopit to, že je PPPD pouze **přechodná** část náhradní rodinné péče. Tyto pohádky děti připravují na situaci, která bude po PPPD následovat, a vysvětlují a popisují přechodné pěstouny jako osoby, které jim pomohly v těžké situaci, a že společně čekají na nové pečující osoby a stabilní prostředí.

Rozhodla jsem se napsat a ilustrovat terapeutickou pohádku věnovanou primárně **týraným** dětem směřujícím do adopce či do dlouhodobé pěstounské péče. Přestože je tato pohádka věnována především jim, tento příběh je mnohoúčelový a může stejně dobře navést dítě, které bylo odebráno biologické rodině z jiného důvodu, k myšlence, že nic, co se v minulosti stalo, nebyla jeho chyba.

Tato pohádka byla schválena odborníky a terapeuty Dobré rodiny o. p. s. (doprovázející organizace, společnost věnující se ochraně a podpoře dětí v náhradní rodinné péči) a bude využívána doprovázejícími sociálními pracovníky a jejich klienty v praxi.

Ke každé stránce pohádky jsem vypracovala krátký komentář vysvětlující děj i obrázky jak z hlediska, jak daný příběh reflektuje situace v PPPD, tak z hlediska psychologie.

2.2.1 Terapeutická přechodová pohádka



Nikola Anna Kopečná



terapeutická
pohádka

Žlutý Kvítěček



Bylo jednou
jedno
semínko.
Droboučké a
maličké jako
mraveneček.



Zavrtalo se do teplé hlíny na louce u
lesa. A jak svítilo sluníčko a déšť se
dostal do hlíny, začalo semínko růst.



Prvně se vytvořily kořínky. Pak zelený
stonek, který chtěl vidět sluníčko na
vlastní oči. Když se vytáhl nahoru nad
hlínu, vytvořilo se poupátko. Poupátko
se otevřelo a objevil se rozkošný
Kvítek. Žlutý jako paprsky sluníčka.

2

Vysvětlení pohádky z hlediska procesu PPPD:

Tato strana symbolizuje **narození dítěte**.

Vysvětlení pohádky z hlediska psychologie (barvy, užití slov):

Květina se jmenuje Kvíteček z toho důvodu, aby si za jeho jméno děti mohly dosadit to své a aby byl vnímán jako živý. Má jméno – je to žijící bytost, která může cítit stejné emoce jako lidé. Je žlutý, aby představoval balanci mezi modrou a červenou, což jsou typické barvy pro mužské a ženské pohlaví.

Kvítek se díval na dřevěný domeček, který stál pod loukou, a na modrou oblohu, na které pluly mráčky jako beránci.

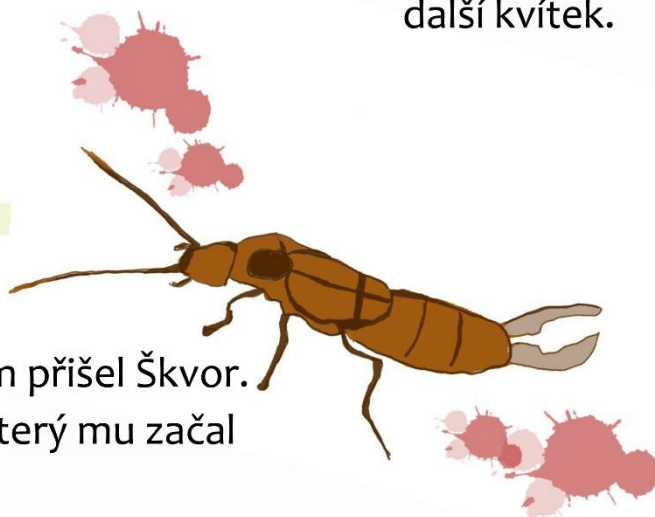
Byl tam ale sám. A bylo mu smutno, protože tam nebyl žádný další kvítek.

Jednoho dne za ním přišel Škvor. Ošklivý zlý Škvor, který mu začal ukusovat kořínky.

„Proč to děláš?“ zeptal se Kvítek smutně.

Škvor na to neodpověděl a kousal mu kořínky dál.

Kvíteček byl nešťastný. Nevěděl, proč mu něco tak hrozného dělá.



3

Vysvětlení pohádky z hlediska procesu PPPD:

Samota květiny má navodit opuštěnost dítěte a absenci jeho propojení s biologickou rodinou, která dítě zanedbává a nechává jej často samotné. **Škvor** představuje **biologické rodiče** dítěte, kteří mu z jistého důvodu ubližovali. Otázka „Proč to děláš?“ vyjadřuje nechápavost a beznaděj dítěte a absence odpovědi fakt, že biologičtí rodiče někdy sami ani důvod neznají nebo ho nesdělují.

Vysvětlení pohádky z hlediska psychologie (barvy, užití slov):

Přestože červená barva může být považována za barvu lásky, což by v tomto případě u škvara jako rodiče mělo být na místě, symbolizuje zde **agresi a prudkost**.

Najednou se
otevřely dveře
domečku a ven
vyšla holčička
ve žluté
sukýnce.

Vydala se na
louku a uviděla
Kvítku.



„Ty jsi ale roztomilý Kvíteček.
Žlutý jako moje sukýnka. Ale jsi
tady tak sám!“



Vylovila z kapsy nůžky a
opatrně ho vzala za
stonek. „Tak pojd',
odnesu tě k sobě.“

4

Vysvětlení pohádky z hlediska procesu PPPD:

Holčička představuje **přechodnou pěstounku**, která dítě nachází v zuboženém stavu (v tomto případě bez kořínků – bez zázemí a bez rodičovské opory a lásky). Rozhodne se ho vzít k sobě, což v reálném životě znamená přijetí dítěte do přechodné pěstounské péče.

Vysvětlení pohádky z hlediska psychologie (barvy, užití slov):

Žlutá sukně holčičky má navozovat synchronizaci s barvou samotných okvětních lístků květiny a pochopení ze strany holčičky. Halenka má růžovou barvu, protože růžová je spojena s něžností a láskou, a také je to symbol ženskosti (mateřství).

Ustříhla stonek, přivinula si
Kvítečka k srdíčku a běžela do
domečku.

„Ale co když zvadnu, když
nemám kořínky?“ napadlo
Kvítečka, když vcházeli do
domečku.

„Neboj se,“ usmála se na něj
holčička. „Budu se o tebe
starat. A kořínky ti zase
narostou. Uvidíš.“



Kvítečka vždycky zajímalo, jak to v
domečku vypadá. Byla tam kuchyňka,
ve které voněly čerstvé koláčky, a
pokojíček, do kterého ho holčička
vzala. Měla tam spoustu hraček a
knížek.

Holčička položila Kvítečka na stůl a
napustila vodu do fialkové vázy. Tu si
postavila na stolek a dala do ní
Kvítečka.



5

Vysvětlení pohádky z hlediska procesu PPPD:

Moment ustříhnutí je velmi důležitý – znamená zprerhání konexí s původní biologickou rodinou (spíše odstříhnutí od všeho zlého, co se dítěti dělo, jelikož k biologické rodině se po uvážení soudu a snaze, zájmu a bezúhonnosti rodičů dítě z přechodné pěstounské péče vrátit může). „Ale co když zvadnu, když nemám kořínky?“ naznačuje **strach ze změny**. Dítě se může obávat toho, že poté, co je odebráno biologickým rodičům, nebude prospívat nebo se mu bude dít to samé (v tomto případě, že bez kořínků může květina zvadnout). Úkolem přechodných pěstounů je však jej **láskyplnou péčí** tohoto strachu zbavit a pomoci mu vybudovat nové zázemí a náhled na svět (kořínky péčí opět narostou). Domek samotný navazuje co nejpříjemnější atmosféru, kterou by se přechodní pěstouni dítěti měli snažit poskytnout, aby bylo v klidu a pohodě.



Starala se o něj a dolívala mu vodu. Večer, než šla spát, mu četla pohádky ze svých knížek. Hladila ho po okvětních lístcích a oběma spolu bylo dobře.

Jednoho dne ze stonku Kvítečka začaly vyrůstat nové kořínky. Byly tenoučké jako vlásky. Holčička k němu přišla a zářivě se na něj usmála. „Tak, Kvítečku, teď už jsi připravený.“ „Na co?“ ptal se Kvítek. „Pojď,“ vyndala ho z vázy, „ukážu ti to.“



6

Vysvětlení pohádky z hlediska procesu PPPD:

Tato stránka popisuje zájem a péči ze strany pěstounky, tedy **proces samotného výkonu PPPD**. Následně přijde čas (v reálném životě po soudních jednáních, kdy už se ví jistě, kam bude cesta dítěte směřovat), kdy nastává **příprava na převzetí dítěte** (v tomto případě) k adopci či do pěstounské péče. Nárůst kořínků symbolizuje připravenost dítěte k tomuto počínu.

Vyšla ven a vydala se kouzelným lesíkem
k jedné překrásné chaloupce.

Celá se třpytila. Měla okna z lesklého skla a
perleťovou omítku. Vedle ní byla zahrádka
s nízkým plotem a otevřenou brankou.



7

Vysvětlení pohádky z hlediska procesu PPPD:

V praxi by se dítě nejprve seznamovalo se svou budoucí rodinou, probíhaly by kontakty apod. V této pohádce však dochází rovnou k **převzetí dítěte** adoptivními rodiči či pěstouny.

Vysvětlení pohádky z hlediska psychologie (barvy, užití slov):

Domeček je laděn do barev světle modré, jelikož je to barva klidu a stability, což má adoptivní či pěstounská rodina představovat. Plot znamená zázemí, ohraničené místo.

U domečku stál chlapec
v zeleném tričku.

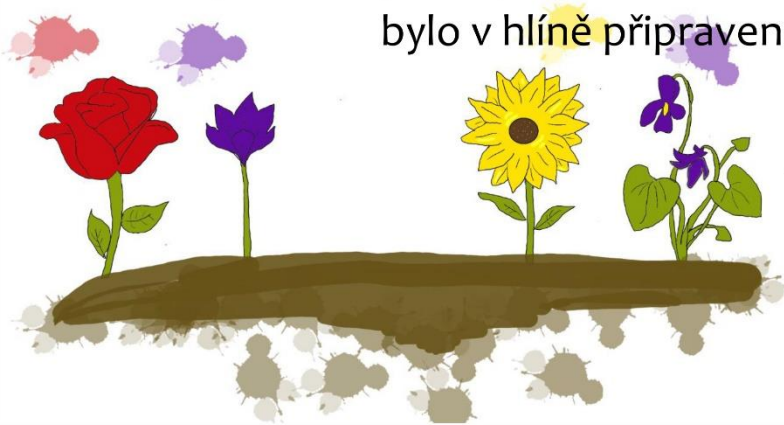
Rozeběhl se k nim.

„Tohle je žlutý Kvíteček,“
představila ho holčička.

„Ty jsi ale krásný
Kvíteček!“ zavolal
chlapec. „Máš zelený
stonek jako moje tričko!
Vítám tě u nás doma!“



Chlapec a holčička vešli do zahrádky a vydali
se k záhonům s květinami. Bylo jich tu tolik!
Modré, fialkové, žluté, červené... a mezi nimi
bylo v hlíně připravené místo.



8

Vysvětlení pohádky z hlediska procesu PPPD:

Chlapec má v tomto příběhu roli **dítěte adoptivní či pěstounské rodiny** a ostatní **květiny** případně další **sourozence**. Připravené místo symbolizuje to, že s dítětem rodina počítala a že o něj má zájem.

Vysvětlení pohádky z hlediska psychologie (barvy, užití slov):

Přirovnání barvy chlapečkova trička a stonku květiny symbolizuje prvotní propojení mezi sourozenci.

Chlapeček Kvítka opatrně vzal a zasadil ho do hlíny. Jeho nové kořínky se spokojeně uvelebily v teple. Chlapeček pohladil Kvítka po lístku. „Mami! Tati! Už je tady náš Kvíteček!“



Maminka s tatínkem vykroukli z okna a šli se na Kvítka podívat. „Vítáme tě na naší zahrádce, Kvítečku,“ řekla mu maminka lícobným hláskem a tatínek ho pohladil po stonku.



9

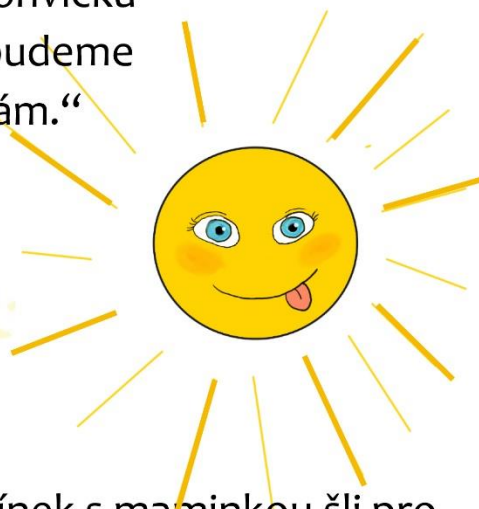
Vysvětlení pohádky z hlediska procesu PPPD:

Zasazení květiny do hlíny představuje **přijetí dítěte rodinou** a nový začátek.

Vysvětlení pohádky z hlediska psychologie (barvy, užití slov):

Rodiče jsou laděni do barev něhy, jemnosti, klidu a stability, aby představovali ideál přijímající rodiny.

„Doufáme, že se ti tady bude líbit,“
usmál se tatínek. „Donesu konvičku
a zaliju tě. Odted' se o tebe budeme
starat. A už nikdy nebudeš sám.“



Tatínek s maminkou šli pro
konvičku a Kvítek se zadíval na
holčičku, která se o něj doted'
starala.

„Kam půjdeš?“ zeptal se jí.

„Musím se postarat o další
kvítky,“ řekla mu, „abych jim
mohla najít taky tak krásnou
zahrádku. Jsi výjimečný,
Kvítečku. Malý, ale silný. Věřím,
že si tento nový domov
zamiluješ.“



10

Vysvětlení pohádky z hlediska procesu PPPD:

„Kam půjdeš?“ vyjadřuje další **strach ze změny** a nejistotu. Je to však normální průběh převzetí dítěte a je třeba, aby dítě pochopilo, že přestože si navázalo s přechodným pěstounem vztah, musí jej vnímat jen jako dočasného opatrovníka (přechodní pěstouni i sociální pracovníci prostřednictvím např. takovýchto terapeutických pohádek dítě na tuto situaci připravují).

„Je tu krásně,“ souhlasil Kvítek a zadíval se na svítící sluníčko.

Byl zase v teplé hlíně a větřík mu čechral okvětní lístky. Zase viděl modrou oblohu a na ní obláčky jako beránky.

„Tak ahoj, Kvítečku,“ rozloučila se s ním holčička.

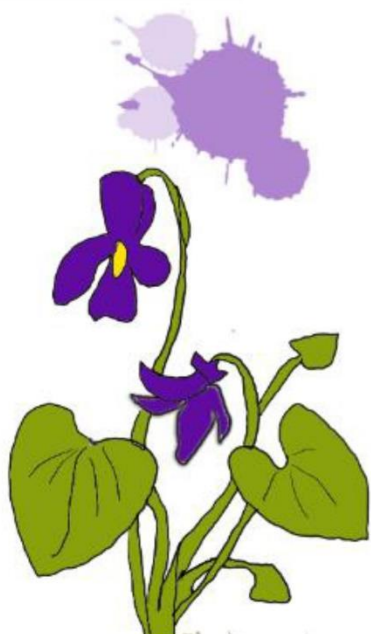


11

Vysvětlení pohádky z hlediska procesu PPPD:

Tato strana představuje samotné převzetí dítěte adoptivními rodiči či pěstouny a **oprostění dítěte od přechodného pěstouna.**

Maminka
s tatínkem a
chlapečkem vzali
konvičku a zalili ho.
„Teď už jsi doma,“
řekli mu. A pak zalili
i ostatní kvítečky
kolem. Maminka
vzala do ruky
knížku s pohádkami
a otevřela ji.



„Postaráme se o tebe,“
řekla mu maminka. „Jsi
přece náš Kvíteček.“
„Jsi i můj Kvíteček!“
zavolala na něj Fialka.
„A můj taky!“ řekl mu
Tulipán.

12

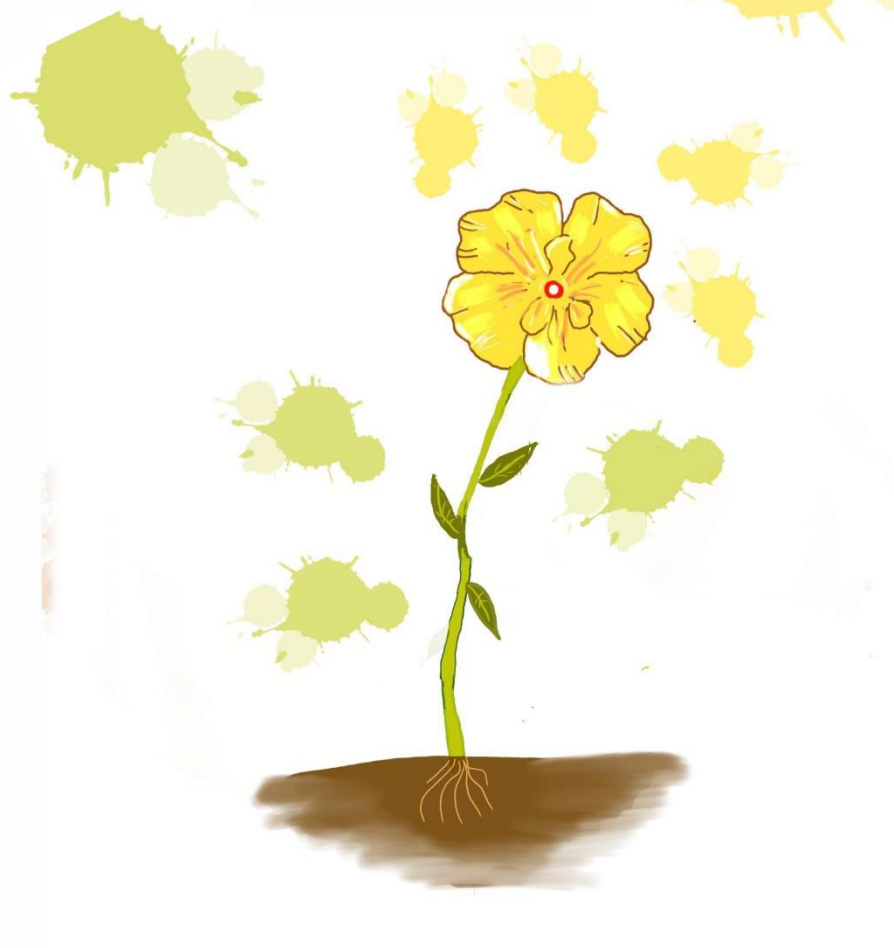
Vysvětlení pohádky z hlediska procesu PPPD:

Tato strana symbolizuje již péči nové rodiny a přijetí dítěte ze strany nových sourozenců.

Kvíteček si je prohlédl a ucítil, jak se mu vytvořily nové lístečky a jak mu kořínky o kousek povyrostly.

Zakořenily se hluboko v nové hlíně.

Tohle byl jeho nový domov.



13

Vysvětlení pohádky z hlediska procesu PPPD:

Upevnění kořínků v hlíně znamená **ukotvení dítěte** v novém domově, získání zázemí a stability, a zároveň **adaptace** dítěte a **prospívání** v nové rodině.

Tento konec „pohádky“ je výsledek celkové snahy PPPD.

2.3 Praktická část 2

V druhém úseku praktické části jsem oslovila několik žen vykonávající práci pěstouna na přechodnou dobu. Plánovala jsem s nimi udělat polostrukturovaný rozhovor. Tento plán se bohužel neuskutečnil, a to z důvodu nenajití společného termínu. Proto mi pěstounky na otázky odpověděly písemně.

Předpokládala jsem, že budou odpovědi pěstounek velmi rozdílné a budou se lišit hlavně v preferencích věku dítěte a v motivaci. Nejvíce mne zajímaly odpovědi na dvanáctou otázku, a to především z důvodu snahy pochopit psychologickou strategii pěstounek při péči o traumatizované děti.

2.3.1 Seznam otázek

1. Jak dlouho už tuto práci vykonáváte?
2. Kolik dětí Vám za tu dobu bylo svěřeno do péče?
3. Co Vás motivovalo k tomu, abyste se stala pěstounkou na přechodnou dobu?
4. Zvažovala jste někdy, že byste se stala adoptivním rodičem nebo dlouhodobým pěstounem?
5. Naplňovala Vás Vaše práce hned od začátku? Jak jste se cítila, když Vám přidělili první dítě do péče?
6. Co je na této práci podle Vás to „nejlepší“ a naopak to „nejjobtížnější“?
7. Jak na Vaši volbu stát se pěstounkou na přechodnou dobu reagovala Vaše rodina?
8. Když Vám zavolá OSPOD, že Vám chtějí dát do péče další dítě, jaké pocity zažíváte?
9. Do pěstounské péče na přechodnou dobu se berou děti různého věku, pohlaví, výšky apod. Když si dítě, které přijmete do péče, poprvé přivezete domů, jaké mu dáte oblečení? Máte doma k dispozici různé velikosti oblečení? Jak to řešíte?
10. Jaké jídlo uděláte svěřenému dítěti, když si ho přivezete poprvé domů?
11. Co je pro Vás snazší? Starat se o menší dítě, nebo o větší? Popř. jaký věk dítěte Vám z hlediska péče vyhovuje nejvíce?
12. Většina dětí přijatých do pěstounské péče na přechodnou dobu byla zanedbávána, nebo byla svědkem domácího násilí, nebo žila v nestálé původní rodině, kvůli čemuž můžou mít vážné psychické problémy. Jak s takovými dětmi pracujete?
13. Je pro vás těžké předat dítě dál?
14. Uvažovala jste někdy nad tím, že byste roli pěstounky na přechodnou dobu přestala dělat?
15. Dokdy se této práci hodláte věnovat?

2.3.2 Rozhovory s pěstounkami

ANDREA

1. Jak dlouho už tuto práci vykonáváte? - 4 roky
2. Kolik dětí Vám za tu dobu bylo svěřeno do péče? – 5 dětí
3. Co Vás motivovalo k tomu, abyste se stala pěstounkou na přechodnou dobu?
Touha pomoci dětem, které v životě nemají na startu tolik štěstí, jak by si zasloužily.
4. Zvažovala jste někdy, že byste se stala adoptivním rodičem nebo dlouhodobým pěstounem?
Ne, máme své vlastní děti a naše mateřství je zcela naplněno.
5. Naplňovala Vás Vaše práce hned od začátku? Jak jste se cítila, když Vám přidělili první dítě do péče?
Absolutně, cítili jsme konečně smysl svého rozhodnutí.
6. Co je na této práci podle Vás to „nejlepší“ a naopak to „nejobtížnější“?
Nejlepší je každý den, který přináší větší úsměv na tváři anděla bez křídel, nejtěžší je vyrovnání se s rozhodnutím úřadů, když vybraná rodina není úplně v souladu s tím, co cítíme, že dítě potřebuje.
7. Jak na Vaši volbu stát se pěstounkou na přechodnou dobu reagovala Vaše rodina?
S nadšením.
8. Když Vám zavolá OSPOD, že Vám chtějí dát do péče další dítě, jaké pocity zažíváte?
Radost z toho, že nás někdo opět potřebuje, nejistotu z neznámého (k dítěti není manuál a nikdy nevíme, jak dlouho se zdrží).
9. Do pěstounské péče na přechodnou dobu se berou děti různého věku, pohlaví, výšky apod. Když si dítě, které přijmete do péče, poprvé přivezete domů, jaké mu dáte oblečení? Máte doma k dispozici různé velikosti oblečení? Jak to řešíte?
Přijímáme děti od 0 do 3 let, ano, máme doma kompletní vybavení pro tuhle kategorii.
10. Co za jídlo uděláte svěřenému dítěti, když si ho přivezete poprvé domů?
Záleží na věku dítěte, miminko dostane mléko, starší dítě to, na co je zvyklé (pokud se to dozvíme).
11. Co je pro Vás snazší? Starat se o menší dítě, nebo o větší? Popř. Jaký věk dítěte Vám z hlediska péče vyhovuje nejvíce?
Rozhodně miminko, je mnohem snazší rozvíjet vztah a poskytovat servis dítěti, které svůj charakter teprve tvoří, než naskočit k dítěti, které má návyky, o kterých vůbec nic nevím.

12. Většina dětí přijatých do pěstounské péče na přechodnou dobu byla zanedbávána, nebo byla svědkem domácího násilí, nebo žila v nestálé původní rodině, kvůli čemuž můžou mít vážné psychické problémy. Jak s takovými dětmi pracujete?

Všechny naše děti byly prozatím velmi zanedbané, nemocné, pod vlivem drog, dokonce brutálně týrané, pracovat je s nimi potřeba velmi citlivě, individuálně a s ohromnou vůlí zahojit duši. Jsou to andělé bez křídel, my jsme tady od toho, aby mohli vzlétnout.

13. Je pro vás těžké předat dítě dál?

Velmi, zvlášť když se mi osud dítěte úplně nezamlouvá.

14. Uvažovala jste někdy nad tím, že byste roli pěstounky na přechodnou dobu přestala dělat?

Rozhodně ne.

15. Dokdy se této práci hodláte věnovat?

Dokud mi to zdraví dovolí.

IVA

1. Jak dlouho už tuto práci vykonáváte? *Tuto práci vykonávám již šest let.*
2. Kolik dětí Vám za tu dobu bylo svěřeno do péče? *Šest dětí.*
3. Co Vás motivovalo k tomu, abyste se stala pěstounkou na přechodnou dobu?
Pocit, že mám tolik lásky, že ji mohu předat dál.
4. Zvažovala jste někdy, že byste se stala adoptivním rodičem nebo dlouhodobým pěstounem? *Ne.*
5. Naplňovala Vás Vaše práce hned od začátku? Jak jste se cítila, když Vám přidělili první dítě do péče?
Ano. Trošku nejistě – ve vztahu k povinnostem úředním.
6. Co je na této práci podle Vás to „nejlepší“ a naopak to „nejobtížnější“?
Nejlepší je radost z dítěte a z jeho úspěšného předání do nové rodiny. Nejobtížnější – soudy – čekání na rozhodnutí soudu a někdy dlouhé čekání na nalezení vhodných náhradních rodičů.
7. Jak na Vaši volbu stát se pěstounkou na přechodnou dobu reagovala Vaše rodina?
Klidně.
8. Když Vám zavolá OSPOD, že Vám chtějí dát do péče další dítě, jaké pocity zažíváte?
Většinou pocit adrenalinu – už je to tady, hurá, co mám všechno připravit?
9. Do pěstounské péče na přechodnou dobu se berou děti různého věku, pohlaví, výšky apod. Když si dítě, které přijmete do péče, poprvé přivezete domů, jaké mu dáte oblečení? Máte doma k dispozici různé velikosti oblečení? Jak to řešíte?
Zatím jsme vždy přebírali miminka, i když to poslední již sedmiměsíční, a oblečení v těchto velikostech doma mám.
10. Co za jídlo uděláte svěřenému dítěti, když si ho přivezete poprvé domů?
Miminkům vždy mléko, na které jsou zvyklá.
11. Co je pro Vás snazší? Starat se o menší dítě, nebo o větší? Popř. Jaký věk dítěte Vám z hlediska péče vyhovuje nejvíce? *Miminka.*
12. Většina dětí přijatých do pěstounské péče na přechodnou dobu byla zanedbávána, nebo byla svědkem domácího násilí, nebo žila v nestálé původní rodině, kvůli čemuž můžou mít vážné psychické problémy. Jak s takovými dětmi pracujete?
Se všemi dětmi se musí pracovat s láskou a trpělivostí.

13. Je pro vás těžké předat dítě dál? *Ne.*

14. Uvažovala jste někdy nad tím, že byste roli pěstounky na přechodnou dobu přestala dělat? *Ne.*

15. Dokdy se této práci hodláte věnovat?

Přestanu, až budu v důchodu a dle zdravotního stavu.

JANA K.

1. Jak dlouho už tuto práci vykonáváte?
Přibližně rok (od června loňského roku).
2. Kolik dětí Vám za tu dobu bylo svěřeno do péče?
Zatím jsme měli v péči jen dvě děti, a to sestřičky ve věku dva a čtyři roky.
3. Co Vás motivovalo k tomu, abyste se stala pěstounkou na přechodnou dobu?
Uvažovala jsem nad tím již dlouho. S manželem jsme vychovali čtyři své děti a aktuálně máme deset vnoučat, takže děti se nám v rodině pohybuje hodně. I tak jsem měla pořád pocit, že můžeme pomoci dalším.
4. Zvažovala jste někdy, že byste se stala adoptivním rodičem nebo dlouhodobým pěstounem?
Ano. Jak jsem psala výše. Vždycky jsem chtěla velkou rodinu. Nějakou dobu jsem pracovala v dětském centru (v té době ještě kojeneckém ústavu) jako vedoucí stravování, včetně kojenecké kuchyně a docházela tam za holčičkou, u které jsem vážně uvažovala o jejím osvojení. Nakonec to ale dopadlo jinak.
5. Naplňovala Vás Vaše práce hned od začátku? Jak jste se cítila, když Vám přidělili první dítě do péče?
Měla jsem obrovskou radost! Časem se samozřejmě ta prvotní euforie potkala i s tou „čistou realitou“, ale ten elán tam zůstává i dál, i když už je asi méně naivní.
6. Co je na této práci podle Vás to „nejlepší“ a naopak to „nejobtížnější“?
Nejlepší je ten dobrý pocit, že můžete pomáhat. Chvilky, kdy vidíte, že to má smysl, že Vaším přičiněním je někdo malý a bezbranný šťastnější a v bezpečí. Složitější jsou určitě chvíle, kdy nevidíte světlo na konci tunelu a máte pocit, že je to všechno k ničemu, že to třeba bojkotují biologičtí rodiče a vy vidíte, že to těm dětem jen ubližuje.
7. Jak na Vaši volbu stát se pěstounkou na přechodnou dobu reagovala Vaše rodina?
Hodně jsme o tom mluvili a všichni nás v našem rozhodnutí podpořili.
8. Když Vám zavolá OSPOD, že Vám chtějí dát do péče další dítě, jaké pocity zažíváte?
Tak je tam samozřejmě nervozita a velká dávka obav, zda to zvládneme. Nikdy dopředu nevíte, o jaké dítě se bude jednat, jak bude reagovat, co všechno si s sebou nese. Ale je to takový zdravý adrenalin, člověk se těší.
9. Do pěstounské péče na přechodnou dobu se berou děti různého věku, pohlaví, výšky apod. Když si dítě, které přijmete do péče, poprvé přivezete domů, jaké mu dáte oblečení? Máte doma k dispozici různé velikosti oblečení? Jak to řešíte?
V tomto máme štěstí právě v té velké rodině. Mám k dispozici různé velikosti od svých dcer po jejich dětech. Co nemáme, koupíme.

10. Co za jídlo uděláte svěřenému dítěti, když si ho přivezete poprvé domů?
Záleží samozřejmě na věku dítěte a jeho (zdravotním aj.) omezení. Mám zkušenosti právě ze zmiňovaného kojeneckého ústavu, kde jsem vytvářela jídelníčky celému oddělení. Takže je to vlastně má specializace. Troufám si tvrdit, že v této oblasti nemám problém.
11. Co je pro Vás snazší? Starat se o menší dítě, nebo o větší? Popř. Jaký věk dítěte Vám z hlediska péče vyhovuje nejvíce?
Zatím jsme děti neměli tolik, abych to mohla relevantně posoudit. Hranici jsme si nastavili od 0 do 6 let. Osobně bych si teď přála menší dítě, klidně miminko.
12. Většina dětí přijatých do pěstounské péče na přechodnou dobu byla zanedbávána, nebo byla svědkem domácího násilí, nebo žila v nestálé původní rodině, kvůli čemuž můžou mít vážné psychické problémy. Jak s takovými dětmi pracujete?
Povídáme si o tom – především na podkladě různých pohádek. Děti se většinou časem samy otevrou a začnou o tom povídat, až se cítí v jistém prostředí.
13. Je pro vás těžké předat dítě dál?
Tahle fáze patří určitě k těm těžším. Ale když vidíte, že dítě předáváte do super rodiny, kde se bude mít dobře, je to o dost snazší.
14. Uvažovala jste někdy nad tím, že byste roli pěstounky na přechodnou dobu přestala dělat?
Mockrát. Jsou dny, kdy si říkáte, že to nemůže být lepší a svítí jen sluníčko, ale někdy se taky pořádně zatáhne, a ne a ne vykounout. To má potom člověk všelijaké myšlenky, ale to se myslím týká nejednoho zaměstnání.
15. Dokdy se této práci hodláte věnovat?
Pokud mi to zdraví dovolí, tak do důchodu.

JANA W.

1. Jak dlouho už tuto práci vykonáváte? *Tuto práci vykonávám od roku 2015.*
2. Kolik dětí Vám za tu dobu bylo svěřeno do péče? *Za tuto dobu mi bylo svěřeno 11 dětí.*
3. Co Vás motivovalo k tomu, abyste se stala pěstounkou na přechodnou dobu?
Brali jsme se s manželem hodně mladí a děti jsme měli brzo – tak nějak rychle vyrostly.
4. Zvažovala jste někdy, že byste se stala adoptivním rodičem nebo dlouhodobým pěstounem?
Ano, zvažovala jsem dlouhodobé pěstounství.
5. Naplňovala Vás Vaše práce hned od začátku? Jak jste se cítila, když Vám přidělili první dítě do péče?
Naplňovala, když mi přidělili první dítě, byl to krásný pocit.
6. Co je na této práci podle Vás to „nejlepší“ a naopak to „nejobtížnější“?
Nejlepší – když dostaneme nové dítě, rozumíme si, naladíme se vzájemně na sebe. Nejhorší – předávání někomu, o kom nejste přesvědčení, že tam dítěti bude dobře.
7. Jak na Vaši volbu stát se pěstounkou na přechodnou dobu reagovala Vaše rodina? *Měla jsem plnou podporu celé rodiny.*
8. Když Vám zavolá OSPOD, že Vám chtějí dát do péče další dítě, jaké pocity zažíváte?
Je to jak kdy, ale většinou radost, těšení, ale i trochu starost, obavy.
9. Do pěstounské péče na přechodnou dobu se berou děti různého věku, pohlaví, výšky apod. Když si dítě, které přijmete do péče, poprvé přivezete domů, jaké mu dáte oblečení? Máte doma k dispozici různé velikosti oblečení? Jak to řešíte?
Většinou máme různé velikosti, zatím se nestalo, že bych dítě neměla do čeho obléknout.
10. Co za jídlo uděláte svěřenému dítěti, když si ho přivezete poprvé domů?
Záleží na tom, jak velké dítě – miminku mléko, větší děti podle věku – mixovaná zelenina s masíčkem, zeleninová polévka, záleží také na tom, na co je dítě zvyklé.
11. Co je pro Vás snazší? Starat se o menší dítě, nebo o větší? Popř. Jaký věk dítěte Vám z hlediska péče vyhovuje nejvíce?
Mně je jedno, jestli je dítě větší nebo malinké.
12. Většina dětí přijatých do pěstounské péče na přechodnou dobu byla zanedbávána, nebo byla svědkem domácího násilí, nebo žila v nestalé původní rodině, kvůli čemuž můžou mít vážné psychické problémy. Jak s takovými dětmi pracujete?

Snažíme se celá rodina léčit tyto děti láskou, objetím, mazlením, ale také se snažíme o nastavení režimu, hygieny, pravidelné jídlo a spánek.

13. Je pro vás těžké předat dítě dál?

Těžké je to vždycky. Nedá se nepřilnout k dítěti, o které se staráte a které Vás má také rádo. Je to druh ztráty.

14. Uvažovala jste někdy nad tím, že byste roli pěstounky na přechodnou dobu přestala dělat?

Určitě, myslím, že každá z nás nad tím někdy přemýšlí.

15. Dokdy se této práci hodláte věnovat?

Upřímně? Nevím. Asi dokud budou stačit síly, pokud to zdraví dovolí, dokud budu mít podporu rodiny a dokud budu mít dětem co nabídnout.

PAVLÍNA

1. Jak dlouho už tuto práci vykonáváte?
Od září 2018.
2. Kolik dětí Vám za tu dobu bylo svěřeno do péče?
Rukama nám prošlo 7 dětí v pěstounské péči a z toho 2x dvojčata. Ještě máme biologickou dceru a osvojeného syna.
3. Co Vás motivovalo k tomu, abyste se stala pěstounkou na přechodnou dobu.
Jsem asi jiná než ostatní, a tak jsem hledala svou cestu. A odstartovala to reportáž v televizi.
4. Zvažovala jste někdy, že byste se stala adoptivním rodičem nebo dlouhodobým pěstounem?
Jsem už adoptivní rodič. Děti tedy máme dvě, a proto je naše rodičovství prozatím naplněno.
5. Naplňovala Vás Vaše práce hned od začátku? Jak jste se cítila, když Vám přidělili první dítě do péče?
Náš první byl jedinečný. Hned od začátku jsme tu byli jeden pro druhého. Cítila jsem se užitečně, naplněně a možná i důležitě.
6. Co je na této práci podle Vás to „nejlepší“ a naopak to „nejobtížnější“?
Nejlepší je vidět, jak dítě vzkvétá. Jak naše rodina dokáže milovat, i když ví, že jen na chvíli. Je úžasné cítit se důležitě. Nejhorší je čekání. Vlastně pořád na něco čekáte a nemůžete to moc ovlivnit. Ať už to začíná čekáním na telefon, čekáním na převzetí dítěte, čekání na úředníky, co se bude dál dít, a to příjemnější čekání na novou rodinu, když se najde brzy a čekání na soudy.
7. Jak na Vaši volbu stát se pěstounkou na přechodnou dobu reagovala Vaše rodina?
Velice pozitivně.
8. Když Vám zavolá OSPOD, že Vám chtějí dát do péče další dítě, jaké pocity zažíváte?
Jsem napnutá, zvědavá a plná obav, zda to zvládnu se ctí. Zvládnout to musíme, ale někdy je to těžké.
9. Do pěstounské péče na přechodnou dobu se berou děti různého věku, pohlaví, výšky apod. Když si dítě, které přijmete do péče, poprvé přivezete domů, jaké mu dáte oblečení? Máte doma k dispozici různé velikosti oblečení? Jak to řešíte?
Mám spoustu věcí na půdě a kontakt na sklad pro pěstouny a taky kamarádky.
10. Co za jídlo uděláte svěřenému dítěti, když si ho přivezete poprvé domů?
To, co zrovna jí podle věku. U kojenců je to mléko. U jednoho kloučka přes rok to bylo kakao. Neuměl v roce a půl jíst.
11. Co je pro Vás snazší? Starat se o menší dítě, nebo o větší? Popř. Jaký věk dítěte Vám z hlediska péče vyhovuje nejvíce?
Každý věk má svoje pro a proti. U miminek se nevyspíte, ale zase je pořád muchlujete. Dítě nad rok možná už vydrží spát v noci, ale zase jste pořád v pohybu.

12. Většina dětí přijatých do pěstounské péče na přechodnou dobu byla zanedbávána, nebo byla svědkem domácího násilí, nebo žila v nestálé původní rodině, kvůli čemuž můžou mít vážné psychické problémy. Jak s takovými dětmi pracujete?
Milujeme je takové, jaké jsou.
13. Je pro vás těžké předat dítě dál?
Strašně se to v nás pere. Je to obrovsky těžké, ale víme, jaká je naše role v tomto příběhu.
14. Uvažovala jste někdy nad tím, že byste roli pěstounky na přechodnou dobu přestala dělat?
Zatím ne a snad to dlouho nebudu muset řešit.
15. Dokdy se této práci hodláte věnovat?
Dokud nepadnu.

MARTINA

1. Jak dlouho už tuto práci vykonáváte? *Čtyři a půl roku.*
2. Kolik dětí Vám za tu dobu bylo svěřeno do péče? *Pět dětí.*
3. Co Vás motivovalo k tomu, abyste se stala pěstounkou na přechodnou dobu?
Můj život zásadně ovlivnila osoba, která prošla kdysi dávno pěstounskou péčí, proto mne toto téma vždy zajímalo... A také zvědavost a zvědavost, jaká je situace dnes.
4. Zvažovala jste někdy, že byste se stala adoptivním rodičem nebo dlouhodobým pěstounem? *Ano, zvažovala jsem to velmi.*
5. Naplňovala Vás Vaše práce hned od začátku? Jak jste se cítila, když Vám přidělili první dítě do péče?
Ano – dělala jsem „začátečnické chyby“. Měla jsem pocit nejistoty, ale zároveň mi to vše připadalo smysluplné... byla jsem velmi osobní. A myslela jsem na mámu toho dítěte... Vždycky musím přemýšlet nad maminkou mně přiděleného dítěte (dětí).
6. Co je na této práci podle Vás to „nejlepší“ a naopak to „nejobtížnější“?
Uf – to nedokážu jednoznačně teď říct... je to vždy jiné. Ale právě ta rozmanitost příběhů, rozmanitost výzev, které toto povolání přináší mne baví. A umím být flexibilní – to je „má parketa“.
7. Jak na Vaši volbu stát se pěstounkou na přechodnou dobu reagovala Vaše rodina?
Manžel se zodpovědností sobě vlastní. Všichni částečně s obavami, ale také s jistou zvědavostí, co to přinese.
8. Když Vám zavolá OSPOD, že Vám chtějí dát do péče další dítě, jaké pocity zažíváte?
Pocit, že je tu někdo, kdo mne bude potřebovat – naplno. Pocit, že je někde dítě bez mámy a táty. Myslím na to, jaké je a jak se cítí.
9. Do pěstounské péče na přechodnou dobu se berou děti různého věku, pohlaví, výšky apod. Když si dítě, které přijmete do péče, poprvé přivezete domů, jaké mu dáte oblečení? Máte doma k dispozici různé velikosti oblečení? Jak to řešíte?
Řeším to flexibilně, něco doma mám, něco koupím, případně si řeknu o pomoc – doprovodné organizaci, kolegyním.
10. Co za jídlo uděláte svěřenému dítěti, když si ho přivezete poprvé domů?
Chci začít tím, co mu chutná, případně nač je zvyklé. Záleží na tom, jak velkému dítěti... Osvědčily se palačinky, linecké cukroví a hovězí vývar.

11. Co je pro Vás snazší? Starat se o menší dítě, nebo o větší? Popř. Jaký věk dítěte Vám z hlediska péče vyhovuje nejvíce?
Je to velmi individuální. Obecně jsem spíše „vychovatelský“ typ než „pečovatelsko-chovatelský“. Ale nedokážu to přesně určit. Snad věk kolem 1,5 – 3 roky (Kdy se dítě učí mluvit... pohádky, zpívání, motorika...)
12. Většina dětí přijatých do pěstounské péče na přechodnou dobu byla zanedbávána, nebo byla svědkem domácího násilí, nebo žila v nestálé původní rodině, kvůli čemuž můžou mít vážné psychické problémy. Jak s takovými dětmi pracujete?
Nejdřív se snažím mít informace, od kterých se mohu alespoň trochu „odpíchnout“. Pak „mapuji“ a improvizuji-dávám prostor, aby se dítě projevilo. Snažím se „našlapovat“ opatrně – dát čas srovnat se se změnou, stresem. Snažím se najít něco pozitivního, čím začínám svou práci s dítětem – něco, co mu jde, co ho baví, co ho zaujme, co je mu příjemné...zároveň si definuji slabé stránky – se kterými bude třeba pracovat, nutnost vymezení pravidel.
13. Je pro vás těžké předat dítě dál?
S tím počítám od začátku, těžké jsou obavy. Vždycky nám na dítěti záleží a přejeme mu jen dobré...proto nejde nemít obavy. Ale mám v sobě víru v dobré konce. Zároveň si uvědomuji míru své zodpovědnosti a nechci na sebe brát zodpovědnost jiných.
14. Uvažovala jste někdy nad tím, že byste roli pěstounky na přechodnou dobu přestala dělat?
Dokážu si představit situaci, kdy by se něco přičilo mému svědomí. Pak bych přestala. Zatím ale o tom neuvažuji, naplňuje mne toto povolání, těší mne – i když je náročné.
15. Dokdy se této práci hodláte věnovat?
Pokud nevyhořím, pokud budu „své“ děti vždy znát jménem (nikoli pod číslem nebo tak nějak), pokud mi to zdraví dovolí a pokud mi nebude svědomí velet jinak.

JITKA

1. Jak dlouho už tuto práci vykonáváte? *Čtyři roky.*
2. Kolik dětí Vám za tu dobu bylo svěřeno do péče? *Pět dětí.*
3. Co Vás motivovalo k tomu, abyste se stala pěstounkou na přechodnou dobu?
Chtěla jsem pomoci dětem.
4. Zvažovala jste někdy, že byste se stala adoptivním rodičem nebo dlouhodobým pěstounem? *Ano.*
5. Naplňovala Vás Vaše práce hned od začátku? Jak jste se cítila, když Vám přidělili první dítě do péče? *Ano. Byla jsem nadšená.*
6. Co je na této práci podle Vás to „nejlepší“ a naopak to „nejobtížnější“?
+ *Smysluplnost, pokroky dítěte*
- *Bio rodiče a příbuzní, soudy*
7. Jak na Vaši volbu stát se pěstounkou na přechodnou dobu reagovala Vaše rodina?
Podporovali mě.
8. Když Vám zavolá OSPOD, že Vám chtějí dát do péče další dítě, jaké pocity zažíváte?
Těším se.
9. Do pěstounské péče na přechodnou dobu se berou děti různého věku, pohlaví, výšky apod. Když si dítě, které přijmete do péče, poprvé přivezete domů, jaké mu dáte oblečení? Máte doma k dispozici různé velikosti oblečení? Jak to řešíte?
Spoustu oblečení, kočárků atd. mám doma. Většinou o přijetí dítěte vím několik dnů dopředu, a to co nemám, si stihnu obstarat.
10. Co za jídlo uděláte svěřenému dítěti, když si ho přivezete poprvé domů?
Podle věku a prostředí, ve kterém se dítě nacházelo.
11. Co je pro Vás snazší? Starat se o menší dítě, nebo o větší? Popř. Jaký věk dítěte Vám z hlediska péče vyhovuje nejvíce?
Každý věk má své výhody i nevýhody. Osobně od miminka do asi 5let.
12. Většina dětí přijatých do pěstounské péče na přechodnou dobu byla zanedbávána, nebo byla svědkem domácího násilí, nebo žila v nestálé původní rodině, kvůli čemuž mohou mít vážné psychické problémy. Jak s takovými dětmi pracujete?
Vlídně, laskavě, trpělivě a moudře.
13. Je pro vás těžké předat dítě dál?
Pokud jde dítě do dobré rodiny a předání se děje postupně, tak mám radost.
14. Uvažovala jste někdy nad tím, že byste roli pěstounky na přechodnou dobu přestala dělat? *Ano.*
15. Dokdy se této práci hodláte věnovat? *Dokud to budu fyzicky a psychicky zvládat.*

LENKA

1. Jak dlouho už tuto práci vykonáváte?
Osm měsíců a pěstoun na dlouhou dobu pět let.
2. Kolik dětí Vám za tu dobu bylo svěřeno do péče?
Jedno a jedno dítě na dlouhodobou PP.
3. Co Vás motivovalo k tomu, abyste se stala pěstounkou na přechodnou dobu?
Vnitřní nastavení (to by se sem ani nevešlo...).
4. Zvažovala jste někdy, že byste se stala adoptivním rodičem nebo dlouhodobým pěstounem?
Před PPDP jsem byla pěstounka na dlouhou dobu 5 let.
5. Naplňovala Vás Vaše práce hned od začátku? Jak jste se cítila, když Vám přidělili první dítě do péče?
Ano, naplňovala. Cítila jsem se obohacena, že dělám smysluplnou práci, která je i mým koníčkem.
6. Co je na této práci podle Vás to „nejlepší“ a naopak to „nejobtížnější“?
Nejlepší je to, že má tato práce smysl, je obohacující, a nejobtížnější na tom je to předávání, i když si člověk myslí, že to má nastavený v hlavě a vyřešený.
7. Jak na Vaši volbu stát se pěstounkou na přechodnou dobu reagovala Vaše rodina?
Dobře, kladně.
8. Když Vám zavolá OSPOD, že Vám chtějí dát do péče další dítě, jaké pocity zažíváte?
Možná prvotní vzrušení, jaké dítě přijde.
9. Do pěstounské péče na přechodnou dobu se berou děti různého věku, pohlaví, výšky apod. Když si dítě, které přijmete do péče, poprvé přivezete domů, jaké mu dáte oblečení? Máte doma k dispozici různé velikosti oblečení? Jak to řešíte?
Nevím, tato situace ještě nenastala. Měla jsem pouze novorozeně a už připravenou výbavičku.
10. Co za jídlo uděláte svěřenému dítěti, když si ho přivezete poprvé domů?
Záleží na věku a na tom, co má rádo.
11. Co je pro Vás snazší? Starat se o menší dítě, nebo o větší? Popř. Jaký věk dítěte Vám z hlediska péče vyhovuje nejvíce?
Pro mě nejsnazší co nejmenší dítě.

12. Většina dětí přijatých do pěstounské péče na přechodnou dobu byla zanedbávána, nebo byla svědkem domácího násilí, nebo žila v nestálé původní rodině, kvůli čemuž můžou mít vážné psychické problémy. Jak s takovými dětmi pracujete?
S pomocí psychologa, terapeuticky, citlivě, empaticky...

13. Je pro vás těžké předat dítě dál?
Ano, ale ten pocit, že má novou rodinu, za to stojí.

14. Uvažovala jste někdy nad tím, že byste roli pěstounky na přechodnou dobu přestala dělat? *Zatím NE.*

15. Dokdy se této práci hodláte věnovat? *Jak dlouho budu na to stačit po fyzické a psychické stránce.*

2.4 Závěr a zhodnocení praktické části

V prvním úseku praktické části jsem vytvořila terapeutickou pohádku věnovanou primárně týraným dětem směřujícím do adopce či do dlouhodobé pěstounské péče. Její tvorba mi nastínila náhled na svět dětí vstupujících do PPPD a pomohla mi pochopit jejich obavy a problémy. Pohádka má využití v praxi a může být předkládána dětem v PPPD.

V druhém úseku praktické části jsem udělala rozhovor s několika pěstounkami. Jejich odpovědi mě velmi překvapily, zvláště, co se týče preference věku svěřených dětí. Očekávala jsem, že budou odpovědi na tuto otázku velmi různorodé a že budou pěstounky preferovat péči o starší dítě, např. o čtyřleté nebo šestileté. Jejich upřednostnění péče o miminka a co nejmenší děti mě proto velmi ohromilo.

Co se týče dvanácté otázky a techniky přechodných pěstounů, jak pomoci dětem se vyrovnat s traumaty apod., všechny odpovědi se soustředily hlavně na emocionální podporu (objetí, lásku, trpělivost, opatrnost, zjišťování závažnosti traumat, pozorování dětí apod.), nastavení režimu (zvláště co se týká jídla a spánku) a vyhledání pomoci u terapeutů a psychologů. Jedna z pěstounek dokonce uvedla, že se baví s dětmi o jejich situaci s pomocí různých pohádek.

Také mě zaujaly odpovědi na desátou otázku, která se týkala jídla. Víceméně všechny pěstounky uvedly, že jídlo záleží na věku dítěte, na jeho zvyklostech, a pokud se o nich nedoví, pak vede masový či zeleninový vývar, u kojenců mléko. Jedna z pěstounek také zmínila, že jedno z jejích svěřených dětí neumělo v roce a půl jíst, což je také jeden ze znaků zanedbané výchovy dítěte a není vůbec neobvyklý.

Závěr

V této práci jsem vysvětlila pojem náhradní rodinná péče a zaměřila jsem se na jednu z jejích podob, a to na pěstounskou péči na přechodnou dobu.

V teoretické části jsem se věnovala kritériím, která musí splňovat potenciální pěstoun na přechodnou dobu, připravám, jak teoretickým, tak praktickým, které musí člověk podstoupit, aby se pěstounem mohl stát, a na samostatný výkon této nelehké práce. Vysvětlila jsem, jak probíhá přijetí dětí, péče o ně, jejich předávání do péče jiné osoby a následná psychohygiena pěstouna.

V praktické části jsem napsala a ilustrovala terapeutickou pohádku věnovanou primárně dětem, které byly svou biologickou rodinou týrané, a rozebrala jsem v komentářích k pohádce její metaforické připodobnění k procesu PPPD a důvod použití jednotlivých barev v obrázcích. Dále jsem položila otázky na výkon PPPD několika pěstounkám. Zaměřila jsem se hlavně na otázky ohledně emoční podpory dětí a způsobu, jak o děti efektivně pečovat. Odpovědi pěstunek se shodovaly hlavně v bodech ideálního věku dítěte, o které se mají starat, a to o miminko, a emoční podpory dítěte, kde všechny pěstounky kladly důraz na potřebnou empatii a lásku.

Tato práce může sloužit jako poklad pro získání základních informací o daném tématu, zároveň vytvořená terapeutická přechodová pohádka bude nástrojem pro práci sociálních pracovníků a přechodných pěstounů.

Co se týče mého osobního postoje k práci přechodných pěstounů, myslím, že je to úctyhodná, ale také velice psychicky i fyzicky náročná činnost. Přechodných pěstounů je málo, a proto doufám, že se v budoucnu jejich počet zvýší i přes rizika a úskalí, která tato práce obnáší. Přechodné pěstouny obdivuji a velice si jich vážím za jejich obětavost a ochotu pomáhat ohroženým dětem.

Toto téma jsem si vybrala proto, že se zajímám o psychologii a psychoterapii, a ráda bych se tématu PPPD věnovala i v budoucnu.

Seznam internetových zdrojů

<https://dobrarodina.cz/informace-o-nahradni-rodinne-peci/>
<https://sancedetem.cz/co-je-pestounska-pece>
<https://www.uradprace.cz/web/cz/odmena-pestouna1>
<https://www.mpsv.cz/davky-pestounske-pece-a-zaopatrovaci-prispevky-pro-mlade-dospele>
<https://dobrarodina.cz/wp-content/uploads/pppd-zblizka-pro-zajemce-dobra-rodina-2023.pdf>
<https://www.mpsv.cz/davky-pestounske-pece-a-zaopatrovaci-prispevky-pro-mlade-dospele>
<https://www.mpsv.cz/formy-nahradni-rodinne-pece>
<https://www.umpod.cz/osvojeni-ditete-z-ceske-republiky-do-ciziny#osvojeni-v-mezinarodnim-kontextu-a-jeho-zprostredkovani>
<https://www.triada-centrum.cz/pestounska-pece/pestounska-pece-na-prechodnou-dobu>
<https://www.rpp.cz/inpage/metodika-mpsv-k-pppd-brezen-2013/>
<https://dobrarodina.cz/pro-zajemce/pozadavky-na-pestouny-a-osvojitele/>
<https://www.rpp.cz/inpage/27a-evidence-osob-ktere-mohou-vykonavat-pppd/>
<https://ospod.kr-kralovehradecky.cz/cz/pppd/priprava-nahradnich-rodicu-78884/>
<https://nahradnirodina.cz/o-nahradni-rodinne-peci/prechodna-pece/>
<https://ospod.kr-kralovehradecky.cz/cz/pppd/priprava-nahradnich-rodicu-78884/>
<https://www.cebc4cw.org/program/parent-resources-for-information-development-and-education/detailed>
<https://dobrarodina.cz/pro-zajemce/co-jsou-pripravy-na-pestounstvi-a-jak-probihaji/>
<https://sancedetem.cz/slovník/porucnictvi-porucenstvi>
https://www.mulouny.cz/redakce/tisk.php?lanG=cs&clanek=6238&slozka=6198&xsekce=6201&as4uOriginalDomain=www.mulouny.cz&as4u_protocol=https&
<https://portal.gov.cz/informace/svereni-ditete-do-pece-jine-osoby-INF-34>
<https://www.rpp.cz/inpage/predani-ditete-a-podpora-prebirajici-rodiny/>
<https://www.rodinajeok.cz/jak-se-stat-pestounem/>
<https://docplayer.cz/142971740-Pestounska-pece-na-prechodnou-dobu-doporuceny-postup.html>

Seznam literatury

- BOWLBY, J. Ztráta. Praha: Portál, 2013.
- BRISCH, K. H. Poruchy vztahové vazby: od teorie k terapii. Praha: Portál, 2011.
- FOSS, D. J.; HAKES, D. Psycholinguistics an introduction to the psychology of language. New Jersey: Prentice-Hall, 1978.
- FRANTÍKOVÁ, Z., MÍCHAL P. Předávání dítěte z pěstounské péče na přechodnou dobu a jeho problémy. In Olomoucké dny soukromého práva. Olomouc: Iuridicum Olomoucense, 2018.
- HERBRICHOVÁ, J. Proč, kdy a jak hovořit o budoucnosti s dětmi v pěstounské péči na přechodnou dobu. [místo vydání neuvedeno, vydavatel neuveden], 2022.
- HLÁSEK, V.; HLÁSKOVÁ A. (Re)design rodiny pro 21. století. Praha: Institut fyziologické socializace, 2019.
- HLÁSKOVÁ A. Manuál hravého rodiče. Praha: Institut fyziologické socializace, 2021.
- Kniha bezpečného kontaktu. Praha: ŠAFRÁN dětem, [rok neuveden].
- LANGMEIER, J.; KREJČÍŘOVÁ D. Vývojová psychologie. Praha: Grada, 1998.
- Manuál k případovým konferencím. Praha: MPSV ČR, 2011.
- MATOUŠEK, O. (ed). Dítě traumatizované v blízkých vztazích: manuál pro profesionály a rodiny. Praha: Portál, 2017.
- MINISTERSTVO PRÁCE A SOCIÁLNÍCH VĚCÍ ČR, Navazující odborná příprava PRIDE pro pěstouny na přechodnou dobu; Příručka pro žadatele, 2015.
- Nařízení vlády č. 292/2022 Sb. o zvýšení některých dávek pěstounské péče a zaopatřovacího příspěvku podle zákona č. 359/1999 Sb., o sociálně-právní ochraně dětí ve znění pozdějších předpisů.
- POUTHAS, V.; JOUEN F. Psychologie novorozence: chování nejmenšího dítěte a jeho poznávání. Praha: Grada, 2000.
- Roční výkaz o výkonu sociálně-právní ochrany dětí za rok 2021. Praha: MPSV ČR, 2022.
- RÜEGG, J. C. Mozek, duše a tělo: neurobiologie psychosomatiky a psychoterapie. Praha: Portál, 2020.
- ŘÍČAN, P. Cesta životem: vývojová psychologie: 3. vyd. Praha: Portál, 2014.
- Sdělení č. 104/1991 Sb. Sdělení federálního ministerstva zahraničních věcí o sjednání Úmluvy o právech dítěte.
- SIEGEL, D. J. Vnitřní nazírání: nová věda osobní transformace. Praha: Triton, 2014.

- SKLENIČKOVÁ, A; MÍCHAL, P. Předávání dítěte z pěstounské péče na přechodnou dobu do následné péče. Praha: Dobrá rodina, 2023.
- SOLTER, A. Hry šťastného dětství. Praha: Triton, 2021.
- Stanovisko MPSV ze dne 14. 3. 2018, č.j. MPSV-2018/47121-231/1. Právní principy vztahující se otázce předávání dítěte z PPPD do péče jiné fyzické osoby, která by měla převzít dlouhodobou péči o toto dítě.
- SVOBODA, J.; JOCHMANNOVÁ L. Krizové situace výchovy a výuky. Praha: Triton, 2015.
- Tranzitní péče o dítě. Praha: ŠAFRÁN dětem, 2016.
- VÁGNEROVÁ, M. Vývojová psychologie I.: dětství a dospívání. Praha: Karolinum, 2005.
- VILÉMOVÁ, Helena, Anna BALÁŠOVÁ a Helena JURÁSKOVÁ. Most do bezpečí, aneb, Pěstounská péče na přechodnou dobu zblízka. Kelč: Vlastovky, 2022.
- Zákon č. 99/1963 Sb. Občanský soudní řád, ve znění pozdějších předpisů.
- Zákon č. 89/2012 Sb. Zákon občanský zákoník, ve znění pozdějších předpisů.
- Zákon č. 187/2006 Sb. Zákon o nemocenském pojištění, ve znění pozdějších předpisů.
- Zákon č. 359/1999 Sb. Zákon o sociálně-právní ochraně dětí, ve znění pozdějších předpisů.
- Zákon č. 117/1995 Sb. Zákon o státní sociální podpoře, ve znění pozdějších předpisů.
- Zákon č. 292/2013 Sb. Zákon o zvláštních řízeních soudních, ve znění pozdějších předpisů.

Seznam použitých zkratek

PPPD	pěstounská péče na přechodnou dobu
PP	pěstounská péče
NRP	náhradní rodinná péče
MM	minimální mzda
OSPOD	orgán sociálně-právní ochrany dětí
IPOD	individuální plán ochrany dítěte

Přílohy

Příloha 1. Terapeutická přechodová pohádka

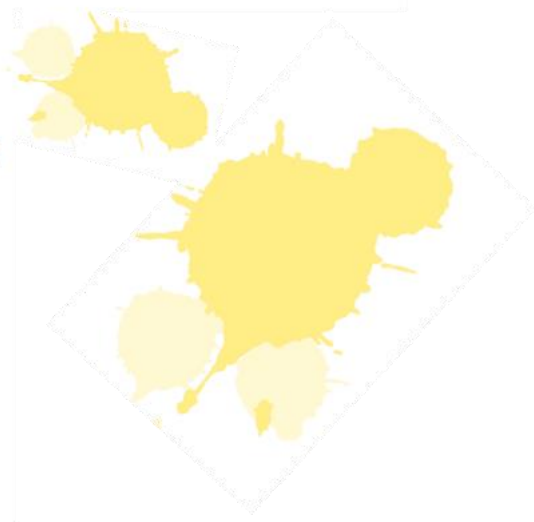


Nikola Anna Kopečná



terapeutická
pohádka

Žlutý Kvítěček



Bylo jednou
jedno
semínko.
Droboučké a
maličké jako
mraveneček.



Zavrtalo se do teplé hlíny na louce u
lesa. A jak svítilo sluníčko a déšť se
dostal do hlíny, začalo semínko růst.

Prvně se vytvořily kořínky. Pak zelený
stonek, který chtěl vidět sluníčko na
vlastní oči. Když se vytáhl nahoru nad
hlínu, vytvořilo se poupátko. Poupátko
se otevřelo a objevil se rozkošný
Kvítek. Žlutý jako paprsky sluníčka.



Kvítek se díval na dřevěný domeček, který stál pod loukou, a na modrou oblohu, na které pluly mráčky jako beránci.

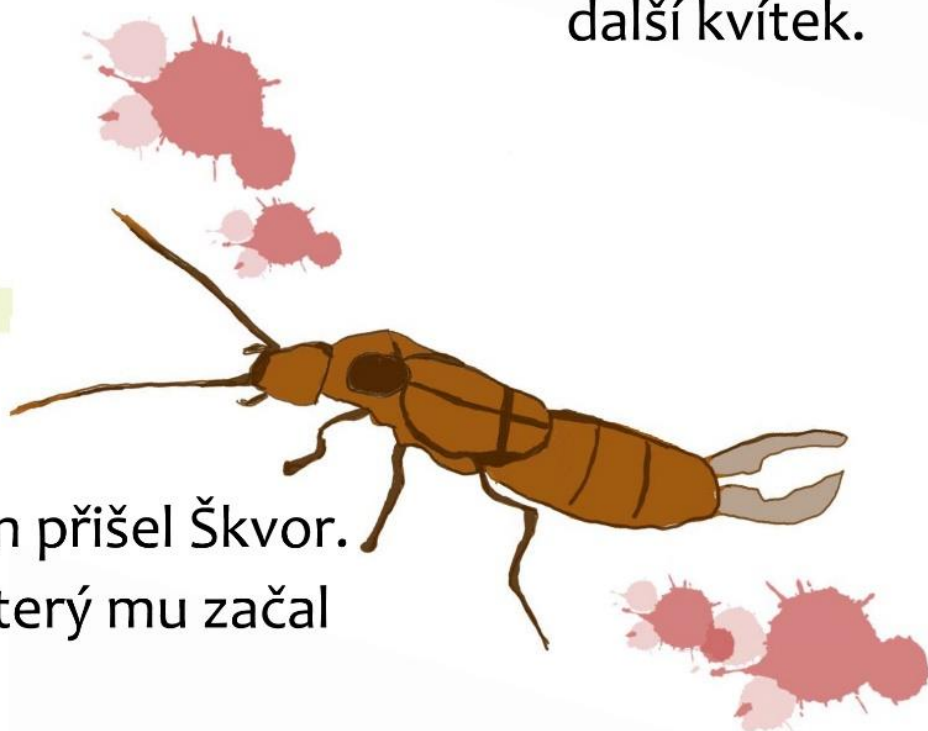
Byl tam ale sám. A bylo mu smutno, protože tam nebyl žádný další kvítek.

Jednoho dne za ním přišel Škvor. Ošklivý zlý Škvor, který mu začal ukusovat kořínky.

„Proč to děláš?“ zeptal se Kvítek smutně.

Škvor na to neodpověděl a kousal mu kořínky dál.

Kvíteček byl nešťastný. Nevěděl, proč mu něco tak hrozného dělá.



Najednou se
otevřely dveře
domečku a ven
vyšla holčička
ve žluté
sukýnce.

Vydala se na
louku a uviděla
Kvítku.



„Ty jsi ale roztomilý Kvíteček.
Žlutý jako moje sukýnka. Ale jsi
tady tak sám!“



Vylovila z kapsy nůžky a
opatrně ho vzala za
stonek. „Tak pojd',
odnesu tě k sobě.“

Ustříhla stonek, přivinula si
Kvítečka k srdíčku a běžela do
domečku.

„Ale co když zvadnu, když
nemám kořínky?“ napadlo
Kvítečka, když vcházeli do
domečku.

„Neboj se,“ usmála se na něj
holčička. „Budu se o tebe
starat. A kořínky ti zase
narostou. Uvidíš.“



Kvítečka vždycky zajímalo, jak to v
domečku vypadá. Byla tam kuchyňka,
ve které voněly čerstvé koláčky, a
pokojíček, do kterého ho holčička
vzala. Měla tam spoustu hraček a
knížek.

Holčička položila Kvítečka na stůl a
napustila vodu do fialkové vázy. Tu si
postavila na stolek a dala do ní
Kvítečka.



Starala se o něj a
dolívala mu vodu.
Večer, než šla spát, mu
četla pohádky ze svých
knížek. Hladila ho po
okvětních lístcích a
oběma spolu bylo
dobře.

Jednoho dne ze stonku
Kvítečka začaly vyrůstat nové
kořínky. Byly tenoučké jako
vlásky. Holčička k němu přišla
a zářivě se na něj usmála.

„Tak, Kvítečku, teď už jsi
připravený.“

„Na co?“ ptal se Kvítek.

„Pojď,“ vyndala ho z vázy,
„ukážu ti to.“



Vyšla ven a vydala se kouzelným lesíkem
k jedné překrásné chaloupce.

Celá se třpytila. Měla okna z lesklého skla a
perleťovou omítku. Vedle ní byla zahrádka
s nízkým plotem a otevřenou brankou.



U domečku stál chlapeček
v zeleném tričku.
Rozeběhl se k nim.

„Tohle je žlutý Kvíteček,“
představila ho holčička.

„Ty jsi ale krásný
Kvíteček!“ zavolal
chlapeček. „Máš zelený
stonek jako moje tričko!
Vítám tě u nás doma!“



Chlapeček a holčička vešli do zahrádky a vydali
se k záhonům s květinami. Bylo jich tu tolik!
Modré, fialkové, žluté, červené... a mezi nimi
bylo v hlíně připravené místo.



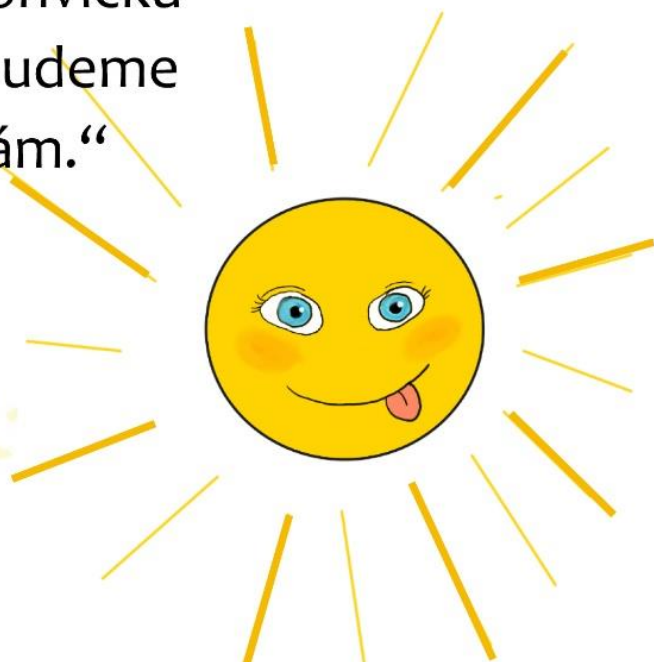
Chlapeček Kvítka opatrně vzal a zasadil ho do hlíny. Jeho nové kořínky se spokojeně uvelebily v teple. Chlapeček pohladil Kvítka po lístku. „Mami! Tati! Už je tady náš Kvíteček!“



Maminka s tatínkem vykoukli z okna a šli se na Kvítka podívat. „Vítáme tě na naší zahrádce, Kvítečku,“ řekla mu maminka líbezným hláskem a tatínek ho pohladil po stonku.



„Doufáme, že se ti tady bude líbit,“
usmál se tatínek. „Donesu konvičku
a zaliju tě. Odteď se o tebe budeme
starat. A už nikdy nebudeš sám.“



Tatínek s maminkou šli pro
konvičku a Kvítek se zadíval na
holčičku, která se o něj doteď
starala.

„Kam půjdeš?“ zeptal se jí.

„Musím se postarat o další
kvítky,“ řekla mu, „abych jim
mohla najít taky tak krásnou
zahradku. Jsi výjimečný,
Kvítečku. Malý, ale silný. Věřím,
že si tento nový domov
zamiluješ.“



„Je tu krásně,“ souhlasil Kvítek a zadíval se na svítící sluníčko.

Byl zase v teplé hlíně a větřík mu čechral okvětní lístky. Zase viděl modrou oblohu a na ní obláčky jako beránky.

„Tak ahoj, Kvítečku,“ rozloučila se s ním holčička.

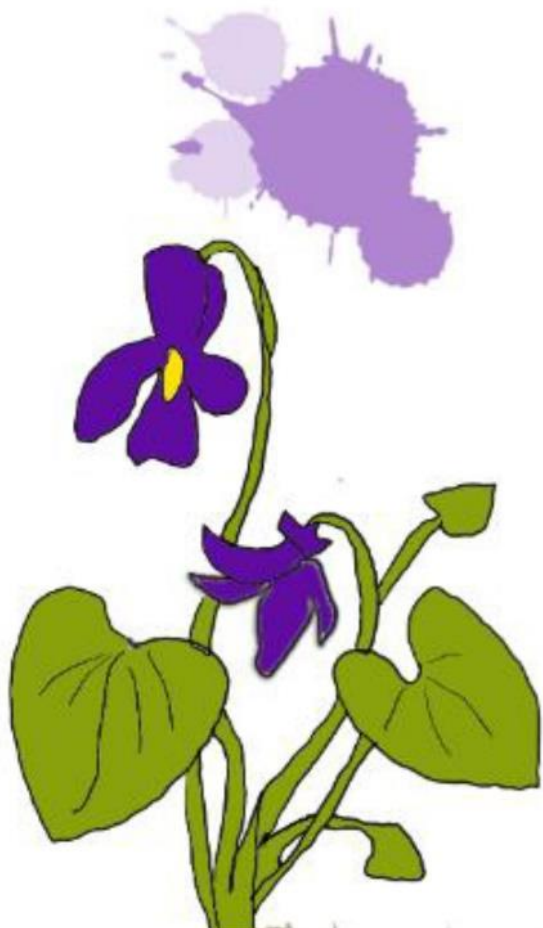


Maminka
s tatínkem a
chlapečkem vzali
konvičku a zalili ho.
„Teď už jsi doma,“
řekli mu. A pak zalili
i ostatní kvítečky
kolem. Maminka
vzala do ruky
knížku s pohádkami
a otevřela ji.



„Postaráme se o tebe,“
řekla mu maminka. „Jsi
přece náš Kvíteček.“

„Jsi i můj Kvíteček!“
zavolala na něj Fialka.
„A můj taky!“ řekl mu
Tulipán.



Kvíteček si je prohlédl a ucítil, jak se mu
vytvořily nové lístečky a jak mu kořínky o
kousek povyrostly.

Zakořenily se hluboko v nové hlíně.

Tohle byl jeho nový domov.

