

STŘEDOŠKOLSKÁ ODBORNÁ ČINNOST

Obor č. 15: Teorie kultury, umění a umělecké tvorby

**Současná podoba dívčího slavnostního kroje ve
Velkých Bílovicích se zaměřením na pokrývky hlavy**

**Jola Babadžanjan
Jihomoravský kraj**

Břeclav 2024

STŘEDOŠKOLSKÁ ODBORNÁ ČINNOST

Obor č. 15: Teorie kultury, umění a umělecké tvorby

**Současná podoba dívčího slavnostního kroje ve
Velkých Bílovicích se zaměřením na pokrývky hlavy**

**The present form of girl's ceremonial folk costume
in Velké Bílovice focused on head covering**

Autoři: Jola Babadžanjan

Škola: Gymnázium a jazyková škola s právem státní jazykové
zkoušky Břeclav, příspěvková organizace, Sady 28. října 674/1,
690 02 Břeclav

Kraj: Jihomoravský kraj

Konzultant: Mgr. Markéta Cahová

Břeclav 2024

Prohlášení

Prohlašuji, že jsem svou práci SOČ vypracovala samostatně a použila jsem pouze prameny a literaturu uvedené v seznamu bibliografických záznamů.

Prohlašuji, že tištěná verze a elektronická verze soutěžní práce SOČ jsou shodné.

Nemám závažný důvod proti zpřístupnění této práce v souladu se zákonem č. 121/2000 Sb., o právu autorském, o právech souvisejících s právem autorským a o změně některých zákonů (autorský zákon) ve znění pozdějších předpisů.

V Břeclavi dne 22. 2. 2024

Jola Babadžanjan

Poděkování

Ráda bych poděkovala Mgr. Markétě Cahové za všechny rady a za vedení práce, Mgr. Petru Švecovi za jeho pomoc a korekturu práce a Mgr. Tomáši Hyčkovi za technickou podporu. Děkuji také paní Zuzaně Martinkové za dodání materiálů a odborné rady, dále panu Jaroslavu Buzrlovi, paní Marii Skřežinové, Marii Osičkové a Mgr. Šárce Seifertové za poskytnutí potřebných informací. Velké díky patří také rodině a kamarádům za jejich podporu i pomoc.

Anotace

Ve své práci se věnuji tradiční podobě dívčího slavnostního kroje v subregionu Hanácké Slovácko, které je jednou z ne příliš probádaných oblastí. Blíže se zaměřuji na pokrývky hlavy, které se nosily a nosí ve Velkých Bílovicích a okolních obcích. Zabývám se ruční výrobou věnců, které tvoří korunu hanákoslováckého kroje. Dále také zaznamenávám jedinečný způsob úpravy vlasů pod velkobílovický věnec. V závěru své práce zkoumám rozdílné podoby věnce a *kotúče*, které můžeme pozorovat v jednotlivých obcích ležících v blízkém okolí Velkých Bílovic.

Klíčová slova

folklor; Hanácké Slovácko; kroj; pokrývka hlavy; věnec

Annotation

In my thesis I pay attention to traditional form of girl's ceremonial folk costume in the subregion of Hanácké Slovácko, an area somewhat neglected by research. I focus closely on head coverings worn in Velké Bílovice and surrounding villages. I specialize on hand made flower crowns which are the most decorative component of the folk costume from Hanácké Slovácko. I also document a unique way of hairdressing beneath the flower crown from Velké Bílovice. I conclude my work by looking into various forms of flower crown and *kotúč* (head decoration) that we can see in villages around Velké Bílovice.

Keywords

folklore; Hanácké Slovácko; folk costume; head covering; flower crown

OBSAH

| | |
|---|----|
| Obsah..... | 5 |
| Úvod..... | 7 |
| 1 Hanácké Slovácko..... | 10 |
| 1.1 Vymezení oblasti Hanáckého Slovácka..... | 10 |
| 1.2 Charakteristické rysy Hanáckého Slovácka..... | 13 |
| 1.2.1 Lidový oděv..... | 13 |
| 1.2.2 Tanec..... | 15 |
| 1.2.3 Hudba..... | 16 |
| 1.3 Jižní Hanácké Slovácko..... | 16 |
| 1.3.1 Dívčí slavnostní kroj..... | 16 |
| 2 Velké Bílovice..... | 19 |
| 2.1 Význam folkloru pro obyvatele Velkých Bílovic..... | 19 |
| 2.1.1 Hody ve Velkých Bílovicích..... | 20 |
| 3 Popis současné podoby dívčího slavnostního kroje z Velkých Bílovic..... | 23 |
| 4 Pokrývky hlavy nošené ke kroji ve Velkých Bílovicích v minulosti i současnosti..... | 35 |
| 4.1 Šátky..... | 35 |
| 4.1.1 Turecký šátek..... | 37 |
| 4.2 Věnc a <i>kotůč</i> | 38 |
| 4.2.1 Historie věnce a <i>kotůče</i> | 38 |
| 4.2.2 Podoba současného věnce a <i>kotůče</i> z Velkých Bílovic..... | 39 |
| 5 Výroba věnců..... | 43 |
| 5.1 Výrobkyně věnců..... | 43 |
| 5.2 Materiály a pomůcky..... | 43 |
| 5.3 Postup při výrobě věnce..... | 45 |
| 5.4 Kompletace velkobílovického věnce..... | 49 |
| 5.5 Údržba věnce..... | 50 |
| 6 Zaplétání vlasů a nasazování věnce z Velkých Bílovic..... | 51 |
| 6.1 Pomůcky k zaplétání..... | 51 |
| 6.2 Postup při zaplétání..... | 52 |

| | | |
|-----|---|----|
| 6.3 | Nasazování věnce a <i>kotíče</i> | 57 |
| 7 | Podoba a porovnání věnce a <i>kotíče</i> ve vybraných obcích Hanáckého Slovácka | 61 |
| | Závěr..... | 65 |
| | Slovník pojmů použitých v práci | 66 |
| | Použitá literatura a další zdroje | 69 |
| | Zdroje fotografií | 71 |
| | Seznam obrázků | 73 |

ÚVOD

Oděv je a vždy byl něco víc než pouhá ochrana před zimou a chladem. Obzvláště v minulosti byl ukazatelem bohatství, vyjadřoval společenské postavení lidí a zobrazoval také osobnost člověka. Jeho podoba závisela i na příležitosti, ke které se nosil. Nejzdobenější byly sváteční kroje, které byly spojeny obvykle s církevními slavnostmi. Sváteční oděvy se lišily obec od obce, v rámci jedné obce však měli lidé velmi podobné podmínky a sváteční kroj měli v základu všichni stejný. Kroj byl jednou z věcí, která lidi spojovala, dával jim pocit, že někam patří. Možná i proto na rozdíl od obyčejných pracovních krojů, které se už v běžném životě dávno nenosí, si ten sváteční dokázal zachovat svou podobu. Tento tradiční oděv je dodnes ctěn v různých regionech celé republiky, i Hanácké Slovácko je jedním z nich.

Vyrůstala jsem ve Velkých Bílovicích, což je malé vinařské město na jižní Moravě řadící se k subregionu Hanácké Slovácko, kde jsou pevně zakořeněny tradice. Přesto, že polovina mojí rodiny žije v zahraničí a původně z Velkých Bílovic pochází pouze má babička, vliv tradic je zde tak silný, že se do nich zamiluje každý, kdo tady bydlí. A tak jsem i já už od malička věnovala tradicím a obzvláště krojům nemalou pozornost. Každý rok jsem se těšila na hody, netrpělivě jsem z okna vyhlížela krojový průvod, až půjde naší ulicí, abych mohla pozorovat všechny ty krásné kroje, obdivovat jejich dokonale sladěné barvy, porovnávat každou perličku a krajku. Snila jsem o tom, že jednoho dne bude v průvodu zářit i můj kroj a že bude úplně nejkrásnější ze všech. Později, když jsem začala jezdit na hody také do okolních obcí, jsem si začala všimnout menších či větších rozdílů v místní podobě kroje. Přestože se jednalo o obce pouze pár kilometrů vzdálené, byly znatelné výrazné odlišnosti. Začala jsem jednotlivé kroje srovnávat a hledat, co mají společné, nebo v čem se naopak liší. Některým podobám kroje jsem příliš nerozuměla, a tak jsem se rozhodla pátrat a dozvědět se o různých formách kroje co nejvíce. Aby můj výzkum nebyl pouze soukromým archivem informací, napadlo mě, že ho zpracuji do podoby, která by mohla být zdrojem odpovědí na zvědavé otázky všech milovníků folkloru.

Zpočátku jsem měla jasno, čím se chci ve své práci zabývat. Mým cílem bylo srovnat celkovou podobu krojů obcí Hanáckého Slovácka. Brzy jsem ale zjistila, že to rozhodně není v mých silách, protože takovou práci bych mohla psát i několik let a stejně bych v ní nedokázala obsáhnout všechny informace. Přemýšlela jsem, jak toto téma zúžit a zároveň ho udělat co nejvíce přínosným. Nakonec mi při volbě zaměření mé práce pomohla skutečnost, že jsem si sama nedávno pořizovala nový kroj a vím, jak nepříjemné zjištění pro mě bylo, že některé součásti kroje je opravdu velmi těžké sehnat. Většina částí kroje je totiž dodnes vyráběna ručně, ale žen i mužů, kteří se ruční výrobou zabývají, je čím dál méně, jejich práce tak často nestačí stále rostoucí poptávce. Obvykle však existuje alespoň několik výrobců, kteří s ochotou obstarají všechny, kteří projeví zájem o tradice. Bohužel to ale neplatí o věnci. Věnc je korunou hlavy každé dívky a dost možná nejkrásnější částí celého kroje, zároveň je také hlavním znakem hanáckoslováckých krojů, jeho ruční výroba je však v ohrožení. Existuje jediná žena, která se ruční výrobou zabývá, a ta nemá svého nástupce. Proto jsem se rozhodla se ve své práci zaměřit

na pokrývky hlavy a detailně popsat ty z Velkých Bílovic, současné i historické. Tomuto tématu se věnuji ve čtvrté kapitole. Pokrývky hlavy tvoří nedílnou součást dívčího slavnostního kroje, rozhodla jsem se tedy do své práce zařadit i popis celého kroje a to v kapitole tři. Největší pozornost chci ale věnovat samotnému věnci, o kterém se všechny publikace zmiňují pouze okrajově. Cílem mé práce je popsat nejen materiály a pomůcky, které jsou pro výrobu věnce potřeba, ale také co nejpřesněji zaznamenat postup výroby a uchovat ho tak pro další generace, aby ruční výroba v tichosti nezanikla. Výrobě věnce, ale také tomu, jak se o něj správně starat a jak ho skladovat, se věnuju v kapitole páté.

Již při hledání prvních informací jsem narazila na problém, který jsem nepředpokládala. Přesto, že tradice jsou ve Velkých Bílovicích i v okolních obcích živé a folklor je zde pro všechny neodmyslitelnou součástí života (blíže vysvětluji v kapitole dva), zjistila jsem, že Hanácké Slovácko není příliš probádanou oblastí a neexistuje mnoho pramenů, ze kterých bychom mohli čerpat. Většina z nich navíc pochází z 19. a 20. století, od té doby ale došlo k mnohým změnám. Proto se v první kapitole své práce zabývám vymezením a charakteristikou tohoto regionu. I když se opírám o některé zkušené odborníky, pokud jsem se chtěla zaměřit na současnost, musela jsem velkou část práce obohatit vlastním výzkumem. Zkoumám fotografie současné podoby krojů napříč všemi obcemi, které patří nebo potenciálně mohly patřit k Hanáckému Slovácku, a srovnávám je mezi sebou, komunikuji s místními odborníky a uvádím na pravou míru, jak je to s obcemi a jejich etnografickým zařazením v současnosti. Nedostatek pramenů z posledních let je také důvodem, proč musím jako některé zdroje uvádět místní znalce, kteří se vývojem krojů zabývají celý život a vnímají i současnou situaci, jejich myšlenky však zatím nebyly nikde popsány. Jejich znalostí využívám také v následujících kapitolách, ve kterých se zabývám popisem dívčího slavnostního kroje z Velkých Bílovic a charakteristikou pokrývek hlavy. Za velmi významnou a přínosnou považuji návštěvu paní Skřežinové, výrobkyně věnců, která mi sama ukázala celý postup výroby věnce, jež zaznamenávám v páté kapitole.

V šesté kapitole své práce se zabývám i speciálním postupem zaplétání vlasů při nasazování věnce, který je charakteristický pro Velké Bílovice, a který přesto, že žen majících zájem se tento postup naučit neustále přibývá, není nikde detailně popsán. V závěru práce (kapitola sedmá) také představuji vlastní výzkum, v němž zkoumám rozdíly mezi věnci a *kotúci* v jednotlivých obcích. Mým cílem je vysvětlit rozdíly tak, abychom na první pohled dokázali rozeznat věnce z jednotlivých obcí a poukázat tím na odlišnost lidových oděvů napříč i sobě blízkými obcemi.

Vzhledem k tomu, jak je toto téma specifické, někdy ani důsledné popisy nestačí, abychom si některé věci dokázali správně představit. Proto je celá má práce doplněná o velké množství fotografií, převážně mých vlastních, objevují se ale také fotografie jiných autorů. Ode všech mám svolení jejich fotografie ve své práci použít, v závěru práce jsou uvedeny odkazy, na kterých lze tyto fotografie dohledat. Všechny osoby, které se objevují na fotografiích, daly alespoň konkludentní souhlas s šířením snímku, protože věděly, že se objeví na facebookové a webové stránce fotografií. Na fotografiích focených mnou nebo pocházejících z rodinného alba jsem zobrazena pouze já.

V práci používám také pojmy (ať už nářeční nebo odborné), které mohou být nejasné, jsou vyznačeny kurzívou. Přesto, že je při prvním výskytu v textu vysvětlím, na konci práce můžeme najít také abecedně řazený slovník, kde jsou tyto pojmy definovány.

1 HANÁCKÉ SLOVÁCKO

1.1 Vymezení oblasti Hanáckého Slovácka

Hanácké Slovácko je podobně jako Podluží, Horňácko, Dolňácko, Luhačovické Zálesí a Moravské Kopanice jedním ze subregionů¹ Slovácka (někdy nazývaného také moravské Slovensko) rozkládajícího se na území jihovýchodní Moravy (Bureš, 2013, s. 18). Hanácké Slovácko leží na jeho západní hranici a je tak přechodnou oblastí mezi Slováckem a Hanou. Na rozdíl od ostatních regionů byl však tento subregion vytvořen uměle krajovými spisovateli a vlastivědnými pracovníky, kteří se tímto územím a jeho obyvateli, jež nelze jednoznačně označit za Hanáky či Slováky, začali zabývat a ve svých dílech je proto nazvali Hanáckými Slováky. Tento název se ujal a dnešní obyvatelé toto označení již přijali za své. V minulosti se lidé žijící na tomto území svou identitou tolik nezabývali a sami si nebyli jistí, kam se zařadit. Obyvatelé Slovácka je nazývali Hanáky, v očích pravých Hanáků to byli zase Slováci. (Jančář, 2000, s. 17-18; Jeřábek, 1996, s. 5). O tom svědčí také rozhovor s jedním strýcem z Moravského Žižkova, který zaznamenala Augusta Šebestová na konci 19. století, když se zeptala: „Co jsme my v těchto dědinách? Sme Hanáci lebo Slováci?“ „Já sám nevím, říkají nám Hanáci, ale mně se to nezdá. Slováci taky nám nadávají do Hanáků,“ (Jeřábek, 1996, s. 5) odpověděl strýc.



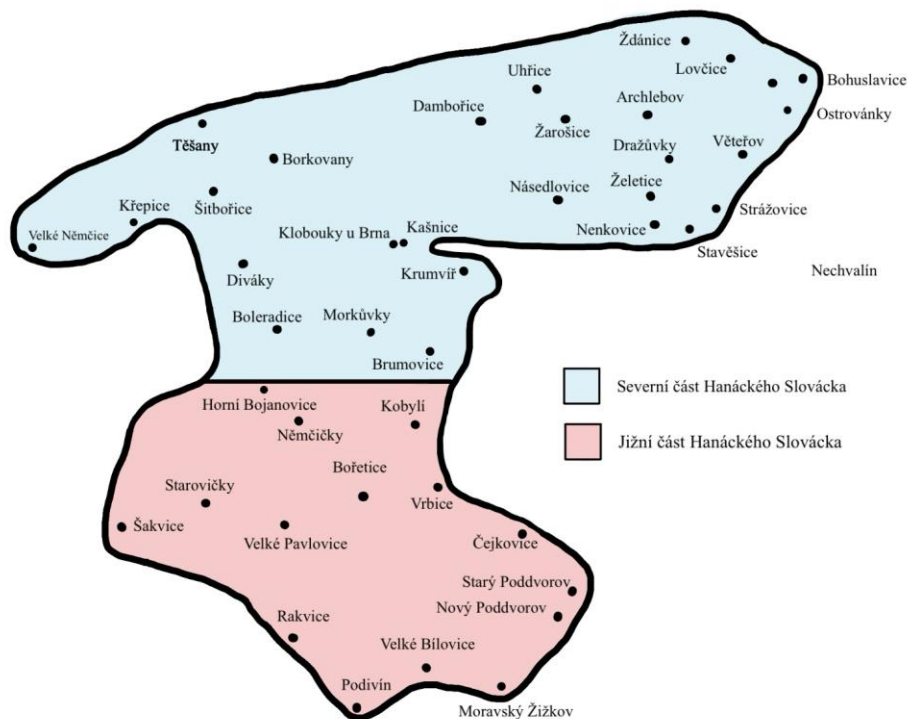
Obrázek 1: Mapa Slovácka a jednotlivé subregiony, zpracování: Bureš Petr, Elektronická mapa Slovácka. Diplomová práce. Brno: Masarykova univerzita, Přírodovědecká fakulta, Geografický ústav, 2013.

¹ subregion – část regionu

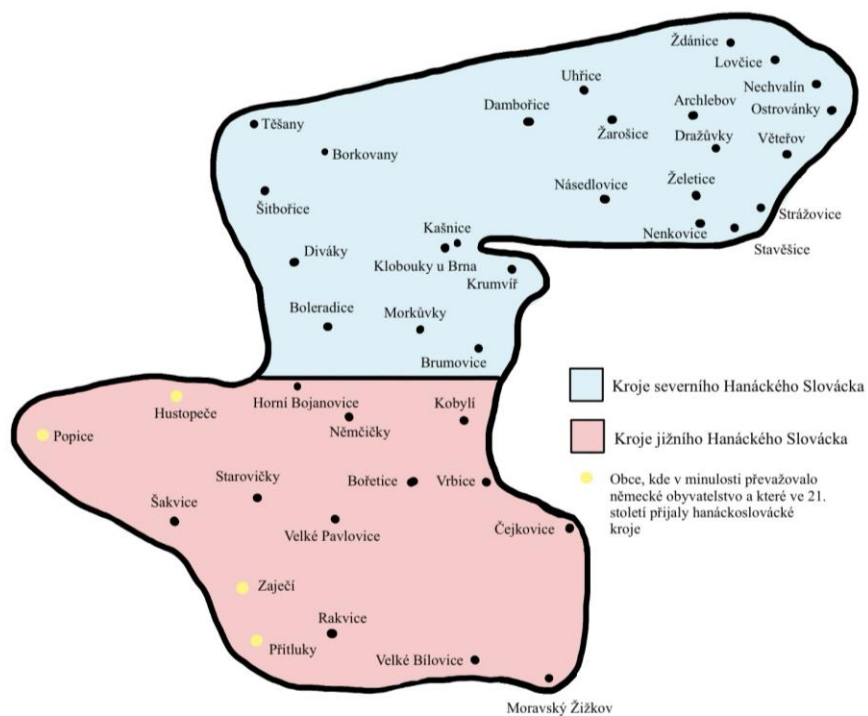
Lidé se sami rozdělovali na Hanáky a Slováky podle toho, ke které kultuře či jazyku více tíhli. Na tomto území se totiž stýkají dvě nářečí – hanácké a slovácké. Vzhledem k tomu, že se Hanácké Slovácko nachází na hranici regionu, jsou lidé, jejich zvyky a mluva velmi rozmanité a značně ovlivněné oběma skupinami. Proto se mohlo stát, že i ti, kteří žili v jedné vesnici, mluvili různě. Nemůžeme tak obecně říct, že by se někde používalo pouze hanácké, nebo slovácké nářečí (Jeřábek, 1996, s. 5-6). Stejně jako nářečí, i oblečení a kroje na tomto území byly různé, ale u oděvů máme na rozdíl od mluvy jasno. Ačkoliv se kroje liší, všechny se podobají spíše krojům hanáckým než slováckým (Martinková, 2024). A tak vznikl název Hanácké Slovácko – území, kde se nosí hanácké kroje, mluví se však spíše slováckým nářečím.

Tato oblast není příliš probádaným územím a neexistují žádné prameny ani historické hranice území, o které bychom se mohli opřít, proto se názory etnografů, jak přesně určit hranici, rozcházejí. Obecně radíme k Hanáckému Slovácku Hustopečsko, Kloboucko a Ždánicko. Severozápadní hranici směrem k Brněnsku tvoří Ždánický les a není příliš jasná, západní hranici tvoří trať Brno – Břeclav a naopak celkem zřetelná je hranice jižní (Velké Bílovice, Podivín a Čejkovice), poté pokračuje na východ přes Krumvír až ke Ždánicím (Jelínková, 1984, s. 7). Většina autorů při konkrétnějším vymezení hranic zmiňuje pouze hraniční obce, popřípadě několik dalších, které leží ve středu dané oblasti. Nejvíce obcí uvádí v jedné ze svých publikací Zdenka Jelínková (1984, s. 7), o jejíž poznatky se budu opírat. Ani ta ovšem nezahrnula všechny obce, které se uvnitř hranic nacházejí, proto jsem sama pomocí porovnávání fotografií krojů a čtení publikací vydaných jednotlivými obcemi určila další obce, které k Hanáckému Slovácku můžeme řadit. Pracuji také s myšlenkou Josefa Klvani, který jako první Hanácké Slovácko dále rozdělil na severní a jižní podle podoby tradičních oděvů (Jančář, 2000, s. 18). Vycházím z jeho studií, ovšem opět ne všechny obce byly popsány, proto jsem pomocí studování fotografií a lidových oděvů jednotlivých obcí určila, které obce patří v současnosti k severnímu, a které k jižnímu Hanáckému Slovácku. K severnímu Hanáckému Slovácku radíme obce na Kloboucku – Bohuslavice, Boleradice, Borkovany, Brumovice, Diváky, Kašnice, Klobouky, Krumvír, Morkůvky a Těšany, dále obce na Ždánicku – Archlebov, Dambořice, Dražůvky, Lovčice, Násedlovice, Nechvalín, Nenkovice, Ostrovánky, Stavěšice, Strážovice, Uhřice, Věteřov, Žarošice, Ždánice a Želetice (Křepice a Velké Němčice na Hustopečsku). K jižnímu Hanáckému Slovácku pak patří obce na Hustopečsku (Velkopavlovicku a Čejkovicku) – Horní Bojanovice², Šakvice, Starovičky, Rakvice, Velké Bílovice, Moravský Žižkov, Čejkovice, Velké Pavlovice, Bořetice, Kobylí, Němčičky, Vrbice, ale také Podivín, Starý Poddvorov a Nový Poddvorov, ve kterých se dnes nosí kroj podlužácký (slovácký) a udržují se podlužácké tradice. V současné době radíme k jižnímu Hanáckému Slovácku také obce, které se v žádných starších publikacích jako součást Hanáckého Slovácka nevyskytují. Krojová tradice zde byla obnovena teprve nedávno, a když se místní rozhodovali, které kroje budou oblékat, zvolili si hanákoslovácké – jsou to Hustopeče, Zaječí, Přítluky a Popice.

² Horní Bojanovice sice radíme k jižnímu Hanáckému Slovácku, od 50. let 20. století se však začal *krejzl* zvedat k obličejí, což je typické pro kroje ze severního Hanáckého Slovácka (Nezhodová et al. 2009, s. 20).



Obrázek 2: Mapa obcí, které řadím k Hanáckému Slovácku, vychází z poznatků Zdenky Jelínkové, vlastní zpracování



Obrázek 3: Obce, kde se v současnosti nosí hanákoslovácký kraj, vlastní zpracování

1.2 Charakteristické rysy Hanáckého Slovácka

1.2.1 Lidový oděv

Jedním z nejvýraznějších charakteristických rysů Hanáckého Slovácka je samozřejmě kroj, který se obzvlášť od krojů sousedních subregionů Slovácka velmi liší. Josef Klvaňa rozdělil Hanácké Slovácko na dvě části – na severní a jižní, podle podoby tradičních oděvů (Jančář, 2000, s. 18). Přesto, že tyto kroje jsou z jedné oblasti a oba vycházejí z hanáckého kroje, objevují se mezi nimi značné rozdíly, které jsou způsobeny mimo jiné také vlivem okolních regionů. Na východě se můžeme setkat s prvky sousedního kyjovského kroje, na jihu se objevují některé součásti podlužáckého kroje, na severu nacházíme zase podobnost s krojem brněnským. Typickými znaky pro obě části (jižní i severní) jsou u dívek například bílé *rukávce*³, liší se však podobou *krejzlu*⁴ (Martinková, 2024). Dále několik škrobených spodních bílých sukní, které jsou v současné době kratší, než bývaly v minulosti. V různých částech se preferuje různý tvar sukní, někde se dívky snaží dosáhnout užšího tvaru (Klobouky) a jinde naopak chtějí být dívky velmi široké, například v Kobylicích preferují tvar deštníku (Nezhodová et al., 2009, s. 16). Obvykle jsou sukně vzadu zalomené (ačkoli čím blíže jsme k hranicím Podluží, tím méně je zalomení znatelné, ve Velkých Bílovicích a Moravském Žižkově některé dívky sukně nezalamují vůbec).



Obrázek 4: Sukně zalomené směrem dolů, typické pro Hanácké Slovácko, foto: Milan Krásný, hody Vrbice, 2022



Obrázek 5: Nezalomené sukně, typické pro Velké Bílovice a Moravský Žižkov, foto: Milan Krásný, hody Velké Bílovice, 2023

³ *rukávce* – bílá košilka s velkými kulatými rukávy

⁴ *krejzl* – naškrobený límec kolem krku, přišitý k *rukávcům*, většinou strojově vyšíváný nebo háčkovaný, rozdíl v podobě podrobněji popsán v kapitole 1.3

Na poslední spodní sukni se pak ve všech částech Hanáckého Slovácka obléká vrchní barevná sukň. K ní patří *kordulka*⁵ stejné barvy na jihu, na severu mívá *kordulka* různou barvu, často červenou (Nezhodová et al. 2009, s. 22). Typickou pokrývkou hlavy a pravděpodobně nejvýraznější částí dívčího kroje je vysoký věnec, který zdobí přední část hlavy, na jihu zapletené vlasy zezadu zakrývá *kotůč*⁶ (Brouček, Jeřábek, 2007, s. 241).

U chlapců patří mezi nejvýraznější znaky mnohobarevně vyšíváná košile (na rozdíl například od Podluží, kde jsou výšivky jednobarevné). Větším množstvím barev chtěli Hanáčtí Slováci dosáhnout naturalistického vzhledu⁷ (Nezhodová et al. 2009 s. 16). Dalším znakem je klobouk ozdobený pery a stuhami, které se v některých obcích připevňují na speciální dřívko tzv. *ráhýnko* (Velké Pavlovice, Čejkovice). Výsadou *stárků*⁸ Hanáckého Slovácka je *fedro* – praporec vyrobený ze šátků, zdobený barevnými stužkami, který se připevní k hůlce a je ukončen oháňkou z lýka (Jelínková, 1984, s. 8). Na severu jsou pro chlapce typické bílé pikové kalhoty a červená *kordulka* (Sůkalová, 2007, s. 9). Kroji z jižního Hanáckého Slovácka se podrobněji věnuji v kapitole 1.3.



Obrázek 6: Krojový pár z Krumvíře v kroji ze severního Hanáckého Slovácka, foto: Stanislav Prokop, hody Krumvíř, 2023

⁵ *kordulka* – vypasovaná vesta

⁶ *kotůč* – kruhová ozdoba hlavy

⁷ *naturalistický vzhled* – co nejvíc podobný skutečným květinám, které se na košile vyšívají

⁸ *stárek* – chlapec, který je hlavním představitelem hodů, stará se, aby hody v obci proběhly, tuto funkci zastává obvykle každý rok někdo jiný

vysoký věnec s kotíčem

černá kordulka a kalhoty



krejzl položený na ramenou

fedro

Obrázek 7: Krojový pár z Bořetic v kroji z jižního Hanáckého Slovácka,
foto: Milan Krásný, hody Bořetice, 2022

1.2.2 Tanec

Hanácké Slovácko nemá mnoho svých původních tanců. Kromě *verbuňku*⁹ a typických kolových tanců, jako je například valčík nebo polka, které se tančí nejen zde, je nejvýznamnějším tancem *zavádka* (ve Velkých Bílovicích zvaný *zavád'ka*). Dříve probíhala první den hodů (tj. v neděli), aby řádně zahájila hodovou zábavu, dnes se ale ve většině obcí koná až druhý den v pondělí (Jelínková, 1984, s. 9-12). Jde o obřadní tanec, kdy jsou nejprve *stárky* a poté postupně všechna krojovaná děvčata uvedena do tance. V každé obci se *zavádka* liší, společný je však krok, rytmus a nápěvy. K *zavádce* dnes hraje dechová hudba doprovázena zpěvem *mužáků*¹⁰ (Sůkalová, 2007 s. 14, 21). Texty písní jsou buď lidové (i když přizpůsobeny pro každou obec), nebo umělé, často se vymýšlí každý rok nové, které mají obsahovat narážky na *chasa*¹¹ a hodnotit průběh hodů. *Zavádka* ale neměla pouze obřadní charakter. Děvčata při ní vyplácela peníze *stárkům* a získala tak vstup na všechny taneční zábavy v roce.

⁹ *verbuňk* – mužský tanec typický pro Slovácko

¹⁰ *mužák* – ženatý muž v kroji

¹¹ *chasa* – mladí chlapi a mladé dívky oblékající se do kroje, podílejí se na organizování akcí spojených s folklórem v obci

Druhým typickým tancem je dnes již zaniklá *skočná* – mužský tanec. Chlapci se shromáždili do půlkruhu před muzikou a postupně každý z nich zaspíval krátký nápěv, který muzika zopakovala a během toho, jak muzika hrála, se chlapec, který nápěv zaspíval, snažil vyskočit co možná nejvýš a zároveň se dotknout podpatku pravé nebo levé nohy. Tanec byl doprovázený *štrajchovou muzikou*¹², tu ale na hodech později nahradila hudba dechová a *skočná* tak zanikla spolu se *štrajchovou muzikou* (Sůkalová, 2007 s. 14).

1.2.3 Hudba

Přestože na území Hanáckého Slovácka nevzniklo příliš mnoho tanců, v oblasti hudby byli obyvatelé nápaditější. Původních písní zde bylo sesbíráno okolo 400, ať už to byly písně *zavádkové* nebo lidové. Obecně můžeme říct, že melodie, které vznikly na území, kde se hovořilo slováckým dialektem, byly častěji mollové, a naopak nápěvy z území s hanáckým dialektem bývaly durové (Sůkalová, 2007 s. 13).

1.3 Jižní Hanácké Slovácko

Jižní Hanácké Slovácko je souhrnný pojem pro obce s podobným krojem a podobnými zvyky, nikde však nejsou stoprocentně stejné, každá obec má svůj jedinečný kroj i tradice. Předěl mezi severem a jihem tvoří Hustopeče, Kobylí a Němčičky, které k jižnímu Hanáckému Slovácku ještě řadíme (Jančář, 2000, s. 18). Hlavními rozdíly a poznávacími prvky, podle kterých zařazujeme obce k jižnímu Hanáckému Slovácku, jsou u dívčího kroje *krejzl* a barva *kordulky* (vždy stejná jako barva vrchní sukně), u chlapeckého barva kalhot a *kordulky*. V jižní části mají dívky *krejzl* jemně naškrobený a položený na ramenou (v severní části si ho dívky škrobí více, a tím ho zvedají k obličeji). Chlapci se oblékají do černých (někdy také tmavě modrých), nebo žlutých soukenných kalhot (Velké Bílovice, Moravský Žižkov, Rakvice, Vrbice), všichni pak mají černou, nebo tmavě modrou *kordulku* (Sůkalová, 2007 s. 9). Docházelo také k ovlivňování vývoje kroje sousedním podlužáckým, proto se začaly kalhoty i *kordulky* barevně vyšívat (Nezhodová et al. 2009 s. 16). V některých obcích se stále udržují také kroje bez výšivky, a tak se stává, že mezi chlapci ze stejné obce najdeme jak kroje vyšívané, tak nevyšívané (např. ve Velkých Pavlovicích). Vliv Podluží byl silný a neovlivnil jenom chlapecký kroj, ale i dívčí. Po vzoru podlužáckých děvčat si i ta z Hanáckého Slovácka začala ke kroji oblékat malované mašle s květinovými vzory (Nezhodová et al. 2009 s. 20-22).

1.3.1 Dívčí slavnostní kroj

Slavnostní kroj si dívky oblékají na různé významné akce po celý rok, nejsvátečnější událostí jsou však hody. Hody v každé obci připadají na jiné datum, které se nejčastěji odvíjí ode dne svátku toho, komu je zasvěcen kostel v obci. Dále dívky nosí slavnostní kroj na další akce související s hody, jako je zahrávání hodů, které se koná čtrnáct dní nebo měsíc před nimi, na

¹² *štrajchová muzika* – kapela složená z různých nástrojů podle toho, na co kdo uměl hrát (objevovala se tahací harmonika, housle, vozembouch, buben kontrabas...), nikdy ovšem nechyběly smyčcové nástroje

hodky, které probíhají týden nebo čtrnáct dní po hodech, a také na krojový ples v zimním období. Kroj se nosí i na akce spojené s reprezentací obce nebo při církevních příležitostech.

Základem celého kroje jsou, stejně jako u většiny jiných na Moravě, škrobené spodničky (obvykle čtyři až šest bílých sukni). Na ně se potom obléká vrchní barevná sukně z těžkého nebo lehkého brokátu, popřípadě z jiné látky, naspodu je látka lemovaná portou. Ze stejné látky i barvy je také *kordulka*, bohatě vyšívána vesta, doplněná širokou skládanou řasenou pentlí kolem výstřihu. Pro tuto oblast jsou typické pestré a výrazné barvy nejen látek, ale i dalších součástí kroje, který tak často hraje všemi barvami. Všechna děvčata se ale samozřejmě snaží, aby byl kroj vkusný, barevně sladěný a co nejhezčí. V minulosti byla bílá barva symbolem smrti a obyčejnosti, proto se nepoužívala (Nezhodová et al., 2009, s. 17). Dnes je však zvykem že se dívky v jeden hodový den oblékají také do bílých krojů (s různými barevnými ozdobami). V některých obcích (např. v Bořeticích) děvčata naopak v jeden den (nejčastěji v den *zavádky*) upřednostňují velmi tmavé brokáty (hnědé, černé, tmavě zelené...).



Obrázek 9: Dívka v tmavém brokátu v den zavádky, foto: Milan Krásný, hody Bořetice, 2022



Obrázek 8: Dívka v bílém kroji, foto: Milan Krásný, hodky Velké Bílovice, 2022

Kolem pasu mají dívky uvázaný *fěrtoch*¹³, který může být buď bílý a po okrajích lemován stužkou, někdy také s květinovými vzory (např. ve Vrbici, Kobylí a Bořeticích), nebo barevný a lemován černou, nebo bílou krajkou (Velké Pavlovice, Čejkovice). Další ozdobou jsou malované mašle, uvázané na různých místech, například okolo pasu, na *rukávcích* nebo kolem

¹³ *fěrtoch* – zástěra

krku. Jak jsem již ale zmiňovala, tato ozdoba k tomuto regionu původně nepatří, byla převzata ze sousedního Podluží (Nezhodová et al. 2009 s. 22). Děvčata se obouvají do kožených černých *střevíců*, které sahají do třetiny lýtek, mohou být ozdobeny výšivkou. Dívky k nim častěji nosí bílé punčocháče, buď jenom hladké, nebo si na ně navlékají další paličkované (v Kobyli paličkované podkolenky) zvané *pupínkové* (Sůkalová, 2007 s. 12), ale pro některé obce jsou typické také černé silonové punčocháče (např. pro Velké Pavlovice, Starovičky a Čejkovice).

Vlasy si dívky zakrývají tureckým šátkem nebo vysokým věncem (ten je často pouze právem *stárek*), zadní část hlavy je pak zakryta *kotúčem*. Podoba věnce i *kotúče* se v různých obcích liší (podrobněji popsáno v kapitole 7). Obecně jsou ale věnce v jižní části Hanáckého Slovácka vysoké (Brouček, Jeřábek, 2007 s. 241), složitější a zakrývají často celé temeno hlavy. Výjimku tvoří obec Šakvice, kde dívky mají vlasy pouze spletené bez pokrývky.

2 VELKÉ BÍLOVICE

Velké Bílovice jsou největší vinařskou obcí v České republice. Město se nachází na Moravě asi patnáct kilometrů severovýchodně od Břeclavi. Leží na předělu dvou slováckých subregionů – Podluží a Hanáckého Slovácka, tvoří tak spolu s některými dalšími obcemi jižní hranici hanákoslováckého subregionu (Jeřábek, 1996, s. 5). Velké Bílovice sousedí s dalšími vinařskými obcemi, na sever od nich leží Velké Pavlovice, na západě Rakvice a Podivín (původně hanákoslovácká obec, dnes plně podlužácký vliv), východně pak Vrbice a jižněji Moravský Žižkov (řadí se k Hanáckému Slovácku, dnes ale značně tíhne k Podluží). Žijí zde necelé čtyři tisíce obyvatel. Folklor má v tomto městě hluboké kořeny a je pro místní velmi důležitou součástí života. Tradice se těší oblibě také u mladých, Velké Bílovice se tak mohou chlubit velmi dlouhým hodovým průvodem, který poslední roky čítá na sedmdesát krojovaných párů.



Obrázek 10: Pohled na krojový průvod ve Velkých Bílovicích, foto: Milan Krásný, hody Velké Bílovice, 2021

Velkobílovické kroje se řadí mezi hanákoslovácké jižní (Jančář, 2000, s. 18), ale vzhledem k tomu, že Velké Bílovice leží přímo na hranici tohoto subregionu, dochází k prolínání tradic a ovlivňování podoby kroje, obzvláště se sousedním Podlužím, mluví se zde však hanáckým, ne slováckým nářečím (Jančář, 2000, s. 18).

2.1 Význam folkloru pro obyvatele Velkých Bílovic

Pro většinu obyvatel je folklor nedílnou součástí života. Jak pro ženy, které šijí a chystají kroje, malují mašle nebo vyšívají *vaperky*¹⁴ a košile, pro muže, kteří se těší, že kroj zase obléknou a

¹⁴ *vaperka* – bílá sukně s výšivkou ze speciálního materiálu

zatancují si s dcerami, tak i pro mládež, která v kroji ráda chodí a reprezentuje tak velkobílovické tradice. Stále přetrvávající zájem mladé generace o folklor i kroje dokazuje vysoký počet děvčat a chlapců v současné velkobílovické *chase* (posledních několik let přes 150 členů, což v okolních obcích není standardem). Zájem bude pravděpodobně přetrvávat, rodiče i prarodiče vedou děti k folkloru už od malička a většina z nich se už nemůže dočkat, až budou jednou kráčet v průvodu. Ani ženatí muži nezůstávají pozadu, valná část z nich vytáhne alespoň jednou za rok *mužácký* kroj (od chlapeckého se liší v barvě *korduly* a kalhot, obě části mají černou barvu a jsou nevyšíváné) a jdou si společně zaspívat a *zaverbovat*¹⁵. Kroje se v rodinách dědí z generace na generaci, stále je ale zájem o šití nových.

Živých tradic spojených s folklorem a kroji je ve Velkých Bílovicích mnoho, jejich bližší prozkoumání však není cílem mé práce. Na příkladu pouze jedné z nich (krojované hody, na kterých se nosí slavnostní forma velkobílovického kroje) chci poukázat na zájem obyvatel o tyto tradice a důležitost, kterou zvykům přikládají.



Obrázek 11: Hody Velké Bílovice, foto: oficiální web Velkých Bílovic, 2016

2.1.1 Hody ve Velkých Bílovicích

S přípravami hodů, které jsou vyvrcholením celého kulturního dění v obci, se začíná již v prosinci. Na Štěpána si *chasa* ze svých řad zvolí dva *stárky*, ti si potom vyberou dvě dívky, které se stanou *stárkami* (obvykle osloví děvčata, se kterými tvoří krojový pár, popřípadě svoji přítelkyni nebo příbuznou). Tito čtyři zařizují a financují celé hody, jsou také reprezentací celé bílovické *chasy* a účastní se akcí během celého roku. Být *stárkem* nebo *stárkou* je čest, ale také velká zodpovědnost. *Stárci* se od ostatních chlapců z *chasy* odlišují *stárkovským* právem, ve Velkých Bílovicích ho představují malované modré mašle skládané do vějířku sahající až pod kolena, které si chlapci přišívají v době *stárkování*¹⁶ na *kordulku*. Dalším způsobem jak rozeznat *stárka* je, že na rozdíl od ostatních chlapců z *chasy* na klobouku nemá barevné dlouhé

¹⁵ *zaverbovat* – tancovat *verbuňk*

¹⁶ *stárkování* – vykonávat funkci *stárka*

mašle. Jediným oficiálním poznávacím znamením *stárek* je velký vyšíváný kapesník, který je do široka rozložený, aby byly vidět jeho tři cípy, s větvíčkou rozmarýnu uprostřed. (Čapka et al., 2007. s. 360). Dnes ovšem existuje ještě jeden způsob, jak rozeznat *stárky*. Je dlouholetou tradicí, že dvě zvolené *stárky* si nechávají ušít na každý hodový den nový kroj, pro obě stejný. Dávají si přitom záležet, aby nebyl podobný krojům *stárek* nejen loňských, ale ani těm, které *stárkovały* ještě několik let před nimi. Barva a celková podoba kroje budoucích *stárek* je přísně tajná, a proto je příchod *stárek* vždycky neočekávanějším momentem každého hodového dne.



vyšíváný
kapesník

klobouk
bez mašlí

malované
skládané
mašle

Obrázek 12: *Stárkovský pár z Velkých Bílovic, foto: Milan Krásný, hodky Velké Bílovice, 2022*

Další důležitou funkci v rámci hodů plní dva *sklepníci*, kteří k hodům neodmyslitelně patří. Svě *sklepníky* si volí sami *stárce* a na rozdíl od jiných obcí ve Velkých Bílovicích tuto funkci zastávají *mužáci*. Jejich hlavním úkolem je pomoci *stárkům* zajistit hladký průběh hodů. Zatímco *stárce* po dobu hodů plní čistě reprezentativní funkci, *sklepníci* jim pomáhají s organizací. Starají se například o to, aby byl každý na svém místě (například při řazení

krojového průvodu), aby měl každý (hlavně děvčata v krojích) co pít, nebo komunikují s muzikou.

Významnou událostí v době hodů, na kterou mohou být bílovičtí obyvatelé náležitě pyšní, je ruční stavění *máje* (vysoký ozdobený kmen stromu bez kůry, stojí uprostřed *sóla*¹⁷ a je jedním z nejdůležitějších symbolů hodů). Ve většině obcí se *mája* dnes staví za pomoci jeřábu. Ruční stavění přiláká často mnoho zvědavých očí turistů, kteří tuto podívanou napjatě sledují. *Mája* se staví v sobotu před hody, začíná se obvykle kolem třetí hodiny odpolední a záleží na zručnosti mužů, jak dlouho potrvá, než bude *mája* stát. Protože většinou bývá okolo 40 metrů vysoká, zapojuje se do stavění nejen mladá *chasa*, ale také ostatní muži z města, kteří se na tuto událost celý rok těší. Výsadou *stárek* je *máju* ozdobit barevnými stužkami a vlajkou České republiky. Dnes se kolem *máji* omotávají také světýlka, aby byla z dálky vidět i v noci a všichni věděli, že ve Velkých Bílovicích se slaví hody.

Tradiční krojované hody jsou pro obyvatele Velkých Bílovic největším svátkem v roce. Každoročně se konají po svátku narození Panny Marie (8. 9.), které je zasvěcen velkobílovický kostel, většinou tedy druhou zářijovou neděli, a pokračují až do úterý (Čapka et al., 2007, s. 359). Hodová neděle začíná slavnostním průvodem na *sólo*. Pro Velké Bílovice je typické množství pravidel, která se musejí dodržovat, a to po celou dobu hodů. Hody mají pevný řád, to dokazuje, jak moc je pro místní důležité, aby všechno bylo dokonalé. Jednou ze zvyklostí je pravidlo pro řazení párů v bílovickém průvodu, jež souvisí s postavením a věkem dívek. V čele průvodu jde muzika, první *stárek*, první *stárka* a v těsném závěsu druhý *stárek* a druhá *stárka*. Po nich vykračují *stárkovské* páry loňské, dále předloňské atd. Pak už se páry řadí podle věku děvčat, nejmladší dívky jdou jako poslední. Průvod uzavírají chlapci, kteří nemají *párnici*¹⁸, a *sklepníci*. Charakteristický je také pohyb rukou dívek, které kráčí v průvodu. Při vykročení levé nohy do rytmu mávnou pravou rukou směrem k tělu, u pravé nohy zase směrem od těla. Tomuto pohybu se lidově říká rozsévání *ryže* (*ryž* znamená v bílovickém nářečí žito). Po příchodu průvodu na *sólo* chlapci nejprve zazpívají lidovou píseň a *zaverbují*, následuje *sólo stárků*. Již několik let se udržuje tradice, že jako první píseň pod *májou* v neděli zazní *Není lepší jak v nedělu*, v pondělí je to pak *V Zarazicách krajní dům*. Poté se až do večera vítají přespolní *chasy*, kterých do Velkých Bílovic zavítá každý rok mnoho. Nejvýraznější jsou příjezdy *chas* z Moravského Žižkova a Vrbice, jakožto spřátelených obcí Bílovic. Pondělí je zasvěceno *zavád'ce*, která v důsledku velkého počtu krojovaných trvá i několik hodin. V úterý je pak pozornost mířena především na ženy a děti. Je vyhlášeno *sólo* pro ženy jako poděkování všem maminkám, babičkám a tetám, které chystaly kroje, uklízely a pomáhaly s přípravou hodů. Pro děti je pak *sólo kaštánci*, při kterém se hrají dětské písničky, děti tančí spolu s *chasou* a dostávají sladkosti. Večerní zábavu představují maškary, kdy se chlapci oblékají do dámských krojů či šatů a dívky zase do pánských. Tato zábava není pro ostatní obce Hanáckého Slovácka zvykem, začalo se s ní pravděpodobně po vzoru sousedního Podluží, pro které je typická.

¹⁷ *sólo* – místo, kde se tancuje (nejčastěji kulatého tvaru), probíhá zde převážná část hodů

¹⁸ *párnice* – dívka, se kterou tvoří chlapec krojový pár

3 POPIS SOUČASNÉ PODOBY DÍVČÍHO SLAVNOSTNÍHO KROJE Z VELKÝCH BÍLOVIC

Kroj má ve Velkých Bílovicích dlouhou tradici. Za tu dobu prošel mnoha změnami a vývojem, ale v jisté podobě se zachoval až dodnes a mezi mladými se stále těší vysoké popularitě. Do kroje se lidé ve Velkých Bílovicích oblékají nejen na hody, ale také na další významné akce během celého roku, stejně jako ve většině obcí Hanáckého Slovácka.

Velkobílovický dívčí kroj je velmi bohatý a zdobný. V roce 2021 se částka, za kterou se dal dívčí kroj pořídit, pohybovala v rozmezí 50-100 tisíc Kč, konečná cena se odvíjí od kvality vybraného materiálu a ceny různých doplňků. I přes vysokou pořizovací cenu však téměř každá rodina alespoň jeden kroj vlastní. Obsahuje několik škrobených spodních sukní a spoustu ozdobných prvků. Dívka se tak obvykle do kroje nedokáže obléct sama, s oblékáním jí pomáhá jiná žena (někdy také dvě). Celý proces trvá jednu až dvě hodiny a na jeho konci dívka na sobě nese navíc osm kilogramů, což je celková váha kroje.

Před samotným oblékáním se dívka musí takzvaně zaplést. To znamená, že jí je z vlasů a červené stuhy upleten základ pod věnec (podrobněji popsáno v kapitole 6), což je ozdoba hlavy, kterou se zakončuje celý proces oblékání. Aby si dívka uchránila zapletené vlasy a červenou mašli před bílým škrobem, který odpadává z naškrobených částí kroje při oblékání, uváže si okolo hlavy šátek, který si nechá po celou dobu oblékání. Dále si dívka navlékne bílé bavlněné punčocháče bez vzoru, na ně poté bílé silonky, aby neprosvítala kůže a nohy tak byly dokonale bílé. Jako první část ze samotného kroje se obléká bílá plátěná košilka (někdy nazývána také *anděl* nebo *rubášek*), dlouhá zhruba do půlky stehen. Má krátké rukávky, které jsou spolu se spodní částí košilky lemované krajkou.



Obrázek 13: Dívka připravená k oblékání, foto: z rodinného alba autorky, 2021



Obrázek 14: Anděl (bílá plátěná košilka), foto: Jola Babadžanjan, 2024

Musí si také nazout *střevíce*, které by se s oblečeným krojem jinak nazouvaly těžko. *Střevíce* jsou kožené šněrovací boty se čtyřcentimetrovým podpatkem, asi třicet centimetrů vysoké (sahají do třetiny lýtek) a obvykle bývají šité na míru. Mají černou barvu, podešev je lemována červeně a boční části jsou vyšívány podle určitého bílovického vzoru červenou a bílou barvou. Typickým znakem je také zlatá podkůvka na podpatku a mosazné *gombíky*¹⁹ sloužící ke šněrování.

¹⁹ *gombíky* – knoflíky



Obrázek 15: Dívčí krojové střevíce, foto: Jola Babadžanjan, 2024

Základ celého kroje tvoří *trčák*, který drží veškerou váhu kroje, protože se na něj postupně oblékají všechny spodní sukyně. Skládá se ze dvou hustě řasených naškrobených krátkých sukýnek, kratší sedmnáct centimetrů, delší dvacet pět (Osičková, 2024), které jsou přišité k živůtku s ramínky – celou tíhu kroje má tak dívka hlavně na ramenou. Protože tíha sukni se po čase projevuje také na bocích, vkládají si dívky pod sukýnky na místa kolem boků různé měkké výplně (ručník, molitan, látkové plenky), aby je nic nebolelo a kroj pro ně byl co nejpohodlnější. Sukýnky musí být opravdu silně naškrobené, aby ostatní spodní sukyně držely tvar a zůstaly na svém místě. Utahují se pomocí šňůrek pod prsy a v pase. Některé dívky si mezi sukýnky přidávají ještě ručník stočený do ruličky, nebo takzvané *jelito*, což je látkový váleček naplněný kousky molitanu, který slouží k podržení tvaru sukni (obzvlášť pokud je *trčák* málo naškrobený). *Jelito* se dá nosit ale také samostatně jako alternativa *trčáku*.



*Obrázek 16: Přední strana trčáku,
foto: Jola Babadžanjan, 2024*



*Obrázek 17: Zadní strana trčáku,
foto: Jola Babadžanjan, 2024*



Obrázek 18: Jelito, foto: Jola Babadžanjan 2024

Ve Velkých Bílovicích se obvykle nosí pět nebo šest naškrobených bílých plátěných spodních sukní různých délek a šířek, dole jsou lemovány plátěnou krajkou. Pět sukní nosí častěji dívky menšího věku, nebo ty, které jdou v kroji prvním rokem a na kroj si teprve zvykají. Sukně se postupně skládají na *trčák* od nejkratší po nejdelší. Spolu s přibývajícím délkou se sukně také rozšiřuje. Nejširší sukně bývá široká 3,40 metru, ale délky i šířky sukní závisí na výšce a stavbě těla dívky (Osičková, 2024). Poslední sukně končí dívce zhruba v půli kolen. Přední část sukně je rovná, zadní řasená. Jednotlivé sukně by se do sebe měly skládat tak, aby spolu vytvořily

vzor a zapadaly do sebe, a protože se na rozdíl od ostatních obcí ve Velkých Bílovicích sukně skoro nezalamují, pouze se takzvaně „nahází“ na sebe, vznikne tím tvar sukní, který se lidově nazývá střecha. Díky tomuto tvaru jdou vidět i spodní sukně.



Obrázek 19: Šest naškrobených spodních sukní, foto: Jola Babadžanjan, 2024



Obrázek 20: Skládání sukní do sebe, foto: Milan Krásný, Hody Velké Bílovice, 2023

Do skladů poslední spodní sukně se vkládá sukně vrchní, která je barevná. Mezi nejčastější materiály, ze kterých je vyrobena, patří brokát nebo různé závěsovinny. Barvu sukně si volí dívky samy, obvykle mají barevné sukně dvě (říká se jim také šaty), jednu slavnostní na hodovou neděli, druhou (většinou tmavší) na pondělní *zavád'ku*. Kroj má dvě dominantní barvy – první základní barva je barva látky, ke které se ladí druhá barva, barva stužky, která výrazně zdobí jak sukně, tak ostatní části kroje. Kromě toho, že je sukně barevná, by se na ní měly objevit ještě další prvky. Spodní část sukně lemuje tenký proužek stužky, dole je sukně zdobena užší krajkou. Na dolní část sukně patří také *dracún* (ozdobný prýmek, který může být v různém provedení, nejčastěji je tvořen třpytivými flitry nebo korálky různých barev) a *porta* (nejčastěji bílá široká krajka, ale čím dál častěji se objevují i jiné barvy a vzory, které se vybírají tak, aby ladily k barvám kroje).



Obrázek 21: Vrchní sukně z brokátu, foto: Jola Babadžanjan, 2024



Obrázek 22: Vrchní sukně pečlivě založená do skladů, foto: z rodinného alba autorky, 2021

Speciální vrchní sukni je *vaperka* (někdy se jí říká také *batiska* nebo *molka*), která se nosí v hodové úterý a pak na všechny ostatní akce během roku. Svůj název získala podle materiálu, ze kterého se vyrábí. *Vaper* (*batist/mol*) je velmi jemná bílá (až průsvitná) látka. Děvčata si na ni nechávají vyšít různé vzory, obvykle kyticky. Z vyšitého *vaperu* se potom ušije *vaperka*, která je na spodní části lemována jednobarevně vyšitými obloučky.



Obrázek 24: *Vapeka*, foto: Jola Babadžanjan, 2024



Obrázek 23: Detail výšivky, foto: Jola Babadžanjan, 2024

Z *vaperu* se šijí také *rukávce*. Základ tvoří plátěná košilka, k ní se přišívají široké rukávy z *vaperu*, které jsou zakončeny *taclemi* – strojově nebo ručně vyšívaná výšivka, zakončená do obloučků nebo špiček taktéž z *vaperu*, další variantou mohou být *tacle* háčkované z bílé příze (Zemánek et al., 2006, s. 10). U krku je ke košilce přišitý *krejzl*, někdy nazýván také *obršlák*, což je vyšívaný límec volně ležící na ramenu, rozdělený na dvě části, které se spínají broží. *Rukávce* se škrobí, aby zachovaly svůj tvar a držely baňky, které vznikají stahováním rukávu pomocí šňůrky zhruba v polovině paží. Šňůrkou se stahuje také *krejzl*.

Na *rukávce* se navléká *kordulka*, což je vypasovaná vesta, jež kopíruje tvar těla a je ušita ze stejné látky jako vrchní sukne, v případě *vaperky* obvykle z bílého brokátu nebo *slotery*. Tvoří ji tři díly, dva vepředu a jeden vzadu. Na zadním dílu je vyšitá větvička do tvaru košíčku a díl je zakončen čtyřmi výběžky na spodní části *kordulky* ve tvaru lístku. Přední díly se spojují zapínáním na knoflíčky, kolem kterých jsou pestrobarevné výšivky ve tvaru košíčku, z jehož každé strany je větvička a tři kvítky. *Kordulku* zdobí kolem krku a ramen deset centimetrů široká řasená stužka, která barevně ladí k látce kroje, a obvod *kordulky* lemuje užší stužka stejné barvy jako řasená stužka. Pod širokou nařasenou stužku se našívá *dracún*, stejný jako na sukni. Celá *kordulka* je z vnitřní strany podšitá plátnem. (Zemánek et al., 2006, s. 10).



Obrázek 26: Brož, foto: Jola Babadžanjan, 2024



Obrázek 25: Rukávce, foto: Jola Babadžanjan, 2024



Obrázek 27: Oblékání kordulky, foto: z rodinného alba autorky, 2024

Na vrchní sukni a na lístky od *kordulky* se pokládá bílý *fěrtoch* (sváteční zástěra obdélníkového tvaru). V současné době je obtížné sehnat vhodný materiál na jeho výrobu, proto se čím dál častěji objevují *fěrtochy* z bílých brokátů, které jsou sice bílé, ale se vzorem. Další alternativou je šatovka, látka podobná *slotěře*, ze které se *fěrtochy* šily dříve a která se už nevyrábí. Šatovka bohužel na rozdíl od *slotery* nedrží dobře *tlamičky*, které *fěrtoch* lemují. *Tlamičky* jsou útvary vzniklé pravidelným řasením látky, prokládány stužkou stejné barvy jako na sukni a na *kordulce*. *Fěrtoch* se váže tak, aby končil dva centimetry nad okrajem vrchní barevné sukně.



Obrázek 28: Řasení látky po okrajích fěrtochu, tzv. tlamičky, foto: z rodinného alba autorky, 2021



Obrázek 29: Fěrtoch, foto: Jola Babadžanjan, 2024

Jednou z nejvýraznějších částí kroje jsou malované mašle. Mašle se nacházejí na třech místech. Jeden pár menších mašlí se váže na rukávce mezi *tacle* a *baňky* vytvořené z *vaperu*, druhá delší mašle se váže kolem pasu a leží na zadní části vrchní sukně, poslední mašle, poskládaná do šesti smyček, zdobí *kotuč*. Základ mašle je bílý, *malérečky*²⁰ na něj potom malují převážně květinové vzory a na spodní část přidávají proužek zlaté nebo stříbrné barvy a flitry. Všechny mašle na kroji mají stejný vzor i barvy.



Obrázek 30: Malované mašle, foto: Jola Babadžanjan, 2024

²⁰ *malérečka* – žena malující mašle

Ozdobu hlavy tvoří *kotúč* a věnec (podrobnější popis v kapitole 4).



Obrázek 31: Věnec, foto: Jola Babadžanjan, 2024



Obrázek 32: Kotúče, foto: Jola Babadžanjan, 2024

Oblečená dívka nemůže odejít z domu bez bílého kapesníku. Často bývá vyšíváný, čtvercového tvaru s obloučky po okrajích. Když jde dívka tancovat, půjčí kapesník svému tanečníkovi, který použije kapesník k držení zad tanečnice, aby jí kraj neumazal.



Obrázek 32: Vyšíváný kapesník, foto: Jola Babadžanjan, 2024



Obrázek 34: Dívka ve slavnostním kroji, foto: z rodinného alba autorky, 2022



Obrázek 35: Dívka ve vaperce, foto: z rodinného alba autorky, 2023

4 POKRÝVKY HLAVY NOŠENÉ KE KROJI VE VELKÝCH BÍLOVICÍCH V MINULOSTI I SOUČASNOSTI

Stejně jako ke kroji neodmyslitelně patří *střevíce*, mašle nebo sukně, významnou součástí je také pokrývka hlavy. Ačkoliv si ženy z Hanáckého Slovácka na svých vlasech v minulosti velmi zakládaly (dlouhé vlasy byly dokonce zárukou slibného manželství), žádná z nich si nedovolila opustit dům bez pokrývky hlavy (Čapka et al., 2007, s. 352). Těch existovalo několik druhů, od obyčejnějších nošených každý den, až po ty nejsvátečnější. Nosily se především různé šátky a slavnostní věnce. S postupem času a modernějším pohledem na svět dnes můžeme spatřit dívky v kroji také bez pokrývky hlavy, to se ale týká pouze takzvaných krojů přespolečných²¹, které dívky oblékají, když jedou na zábavu do okolních obcí nebo na akce dětské krojové *chasy*, kdy rovněž malé holčičky často nemívají vlásky zahalené. Není ale možné, aby vlasy byly jen tak volně rozpuštěny, proto si je dívky splétají do různých copánků, které zdobí stužkami. Ke slavnostní formě kroje ale pravidlo nošení pokrývky hlavy platí ve Velkých Bílovicích dodnes.

4.1 Šátky

Základním typem pokrývky hlavy v minulosti byly šátky, které si ženy uvazovaly nejen ke krojům, ale i v běžném životě. Nebylo možné, aby vdaná žena byla viděna bez pokrývky hlavy, proto už od pradávna (datováno až do 15. století) si ženy chránily vlasy pomocí čepce, na který se uvazovaly takzvané *šatky*. *Šatku* tvořil pruh látky omotaný kolem hlavy, vzadu zavázaný, její dlouhé konce splývaly na záda. Nejčastěji byla bílá, na hlavě a na koncích žlutě nebo černě vyšívaná, lemovaná krajkou. Svobodným dívkám vlály za *šatkou* dva copánky, vdané ženy musely mít vlasy stažené do copů, které schovávaly pod *šatkou*. V polovině 19. století *šatky* vdaných žen nahradila *šata*, velký plátěný bílý šátek čtvercového tvaru, vyšívaný červeně, žlutě nebo bíle, lemován nitěnou krajkou. Vázání *šat* ale nemělo dlouhého trvání, asi od 60. let 19. století je ženy vyměnily za takzvané *kukuče* – šátky, které se uvazovaly pod bradou na dva uzly (Čapka et al., 2007, s. 352-353). Nosilo se několik druhů takových šátků, střídaly se podle ročního období, módy, příležitosti, nebo dostupných materiálů. Ty obyčejnější se nosily do práce a na pole, vyšívané pak ke svátečnímu kroji (ozdobné věnce v minulosti nosily pouze *stárky*). Na jaře a v létě se dávalo přednost plátěným šátkům světlých barev, na podzim a v zimě (obzvláště v období půstu a adventu) převažovaly tmavé vlněné šátky, nebo takzvané *plyšáky* z plyše a sametu. Dříve šátky zdobily také dlouhé štrápce (30. – 50. léta 20. století). Na slavnostní příležitosti, jako byly třeba hody, se nosily šátky z hedvábí, batistu nebo mušelínu, které byly vyšívané. Ženy rozlišovaly svůj rodinný stav podle barev. Na sváteční události nosily vdané ženy šátky tmavé, svobodné dívky světlé (bílé, krémové, světle růžové). Na začátku 20. století se objevil materiál zvaný *tibet* (lidový název pro kašmír, který se dovážel z Asie). *Tibetové* šátky měly černou nebo bílou barvu a byly potištěné, podle období se štrápce nebo bez nich. Do 50. let 20. století se všechny šátky nosily vyšívané, nebo potištěné, později se začalo

²¹ *přespoleční kroj* – někdy nazýván také jako *prací*

na šátky také malovat (Buzrla, 2024). Materiálů, ze kterých se šátky vyráběly, bylo mnoho, na slavnostní příležitosti se ale stále vázal světlý hedvábný šátek (Čapka et al., 2007, s. 353). V dnešní době už svobodná děvčata šátky příliš nenosí, oblékají si je obvykle pouze do kostela nebo při méně slavnostních příležitostech, většinou však pouze bílé šátky z brokátu.



Obrázek 36: Tibetový šátek bílý, foto: Jola Babadžanjan, 2024



Obrázek 37: Tibetový šátek černý, foto: Jola Babadžanjan, 2024



Obrázek 38: Vyšivaný bílý šátek se střípci, foto: Jola Babadžanjan, 2024



Obrázek 39: Malovaný šátek, foto: Jola Babadžanjan, 2024

4.1.1 Turecký šátek

Zvláštním druhem šátku je šátek turecký zvaný *turečák*. Jedná se o červený (někdy také černý) šátek s květinovými vzory, oblast hlavy mohou zdobit menší kytičky, na koncích šátku jsou pak kytičky větší. Prívlastek turecký získal díky své barvě, které se říkalo turecká červeň (Folklorika, 2011). Je typický pro obce Hanáckého Slovácka, nenosil se však pouze v tomto subregionu, dodnes je velmi oblíbený také na Kyjovsku, Uherskohradištsku i v dalších koutech Moravy. Vázání tureckého šátku se liší obec od obce. Na Hanáckém Slovácku byl typický způsob vázání *na zaušnice* (Čapka et al., 2007, s. 353; Brouček a Jeřábek, 2007, s. 241), to znamená, že je založený směrem dozadu za uši. Ve Velkých Bílovicích pak existují dva druhy vázání a každá tetička ví, že právě její je ten správný. Turecké šátky se dovážely z Rakouska, kam jezdili muži z Moravy za prací a vozili je svým ženám, kterým se zalíbily a začaly je nosit k *parádnímu kroji*²², jakožto slavnostnější formu obyčejných šátků. Na hody si je děvčata vázala zhruba od poloviny 19. století, lišila se tak od *stárek*, kterým hlavu zdobil věnec (Buzrla, 2024). Ve 20. letech 20. století a po druhé světové válce se vrátily zpět hedvábné šátky (Čapka et al., 2007, s. 353). Za socialismu se šátky těžko sháněly, z Velkých Bílovic se tak téměř vytratily, ačkoliv v mnohých okolních obcích jsou stále součástí svátečního kroje. V současné době už se v Bílovicích nosí zřídka, jen v rámci folklorních souborů, na dožínky nebo jiné slavnostní dny, jako jsou například svatby (Buzrla, 2024). Nosí je také mladší vdané ženy, děti a děvčata mladší patnácti let, která ještě nepatří mezi dospělou *chasu*, tudíž nenosí věnce.



Obrázek 40: Turecký šátek, foto: Jola Babadžanjan, 2024

²² *parádní kroj* – kroj, který se nosí na slavnostní příležitosti



Obrázek 41: Turecký šátek vázaný na zaušnice, foto: Jola Babadžanjan, 2024



Obrázek 42: Dívka v kroji a turečáku, foto: Milan Krásný, Dětské hody Velké Bílovice, 2023

4.2 Věnec a kotůč

Věnec je typickou pokrývkou hlavy dívek z Hanáckého Slovácka (Seifertová, 2009 s. 154). Věnce se sice nenosily pouze zde, ale ty hanákoslovácké patřily k nejbohatším na území celé Moravy i Čech. V severní části Hanáckého Slovácka převažovaly věnce nižší a jednodušší (bez kotůče), v jižní části naopak vyšší a zdobnější (Nezhodová et al., 2009, s. 22).

4.2.1 Historie věnce a kotůče

Nejsvátečnější ozdobou hlavy každé mladé dívky je věnec. Ve Velkých Bílovicích dnes nosí věnec všechny svobodné dívky, ne vždy tomu tak ale bylo. V minulosti byl věnec výsadou stárek a nevěst, které na sebe měly poutat pozornost, toto pravidlo se ve většině obcí zachovalo dodnes. Věnec byl symbolem čistoty a neposkvrněnosti, proto přímo na svatbách probíhaly takzvané obřady začepení – odložení věnečku, ve kterém se nevěsta vdávala a který vyměnila za čepec, což byl znak vdaných žen (Čapka et al., 2007, s. 353; Seifertová, 2024).

Předchůdcem věnců byly věnečky z lučního kvítí, které si od pradávna pletly svobodné dívky napříč všemi regiony. Takové věnečky vznikaly ve venkovském prostředí, když si děvčata přála podobné věnce, jaké viděla ve městech například při návštěvě kostela. Na jejich výrobu se používaly voskové nebo umělé kytičky, pokud byly na trzích k dostání a dívky na ně měly dostatek prostředků. Pokud ne, musely si vystačit s lučním kvítím a sušenými květy. Tradičně se tedy vily věnečky z toho, co kdo našel v zahrádce nebo v přírodě, a zdobily se takovými korálky, flitry a doplňky, které zrovna dívky měly (Seifertová, 2024). Dodnes se na věncích objevují nejčastěji květiny, které byly dříve běžně pěstovány a děvčata je tak mohla lehko

utrhnout ze zahrádky, z rostlin to je například myrta, rozmarýn, krušpánek²³ a vřes, z lučního kvítí potom blatouch, kopretina, konvalinka, sasanka, pomněnka a nevěstin závoj. Květiny se skládaly do kruhu, protože ten měl podle pověr magické účinky, přidávaly se zelené lístky, které tyto účinky ještě zesilovaly a představovaly ochranu před určnutím a nečistými silami (Habartová, 2021, s. 45).

První slavnostní věnce jsou ve Velkých Bílovicích datovány zhruba až od roku 1850, ale v jiných podobách se určitě vyskytovaly již dříve (Buzrla, 2024). Nynější věnce se od věnců z této doby příliš neliší, jediné rozdíly mohou být ve skladbě kytiček a v jejich barvách, což je způsobeno tím, že se k výrobě věnců používalo v různých obdobích to, co bylo zrovna k sehnání. Až ve 20. století, když už bylo možností a materiálů více, se začalo více přemýšlet nad významem květin a barevnou skladbou, aby se od sebe odlišovaly jednotlivé obce, a podoba se tak ustálila (Seifertová, 2024).

Když se ve 20. století začalo upouštět od nošení pracovních krojů, přestala děvčata mít v oblíbě také šátky. Ve svátečním kroji chtěly být dívky vidět a vypadat co nejlépe, proto od roku 1970 nosí věnce ve Velkých Bílovicích všechna svobodná děvčata, vyhrála zde tedy touha po kráse a vznešenosti nad zvyklostmi (Čapka et al., 2007, s. 354; Zemánek, 2006, s. 11).

Nedílnou součástí věnce je *kotůč*, který představoval i v minulosti obohacení věnce a také doplněk sloužící k zakrytí vlasů, do kterých se dřív vplétaly stuhy a kytičky. Stejně jako u věnce záležela podoba *kotůče* na dostupnosti materiálu, začal se však vyvíjet až v devatenáctém století. Ve dvacátém století se pak lišila jeho podoba obec od obce (Seifertová, 2024).

4.2.2 Podoba současného věnce a *kotůče* z Velkých Bílovic

Základem dnešního věnce je konstrukce z drátků a krepového papíru, která se stáčí do neukončeného kruhu po obvodu hlavy dívky (Habartová, 2021). Volné konce drátků slouží k upevnění věnce na hlavě. Ke konstrukci se postupně připevňují jednotlivé ozdoby. První řadu přímo nad čelem tvoří malé zelené lístečky, které zakrývají konstrukci z drátků. V další řadě se začínají objevovat první kvítečky. Charakteristickým znakem pro věnec, který se nosí ve Velkých Bílovicích, je střídání drobných bílých a růžových růžiček v první květinové řadě nad lístečky (Skřežinová, 2024). Ke kruhovému základu je kolmo přidrátovaných třináct *voniček* (jednotlivé části věnce z kvítků, lístků a korálků ve svazcích, které spolu dohromady tvoří celý věnec), vzdálených asi čtyři centimetry od sebe. *Vonička* ve středu věnce je nejdelší, na ni navazuje dalších šest z každé strany, jejichž délka se postupně zkracuje, aby vznikl požadovaný tvar věnce, který se tak stáčí mírně do špičky. Aby byl věnec symetrický, jsou vždy dvě *voničky* ve stejné vzdálenosti od středu totožné. *Vonička*, tudíž i celý věnec, se skládá z menších kytiček, které představují luční kvítí, zdobí ji žluté, světle a tmavě růžové, bílé i modré kytičky s korálovými středy, dále se objevují kopretiny, vlčí máky, sedmikrásky nebo chrpy. Poslední řadu věnce pak tvoří modré pomněnky a bílé konvalinky, doplněné dalšími zelenými lístky a

²³ *krušpánek* – lidový název pro zimostřez vždyzelený

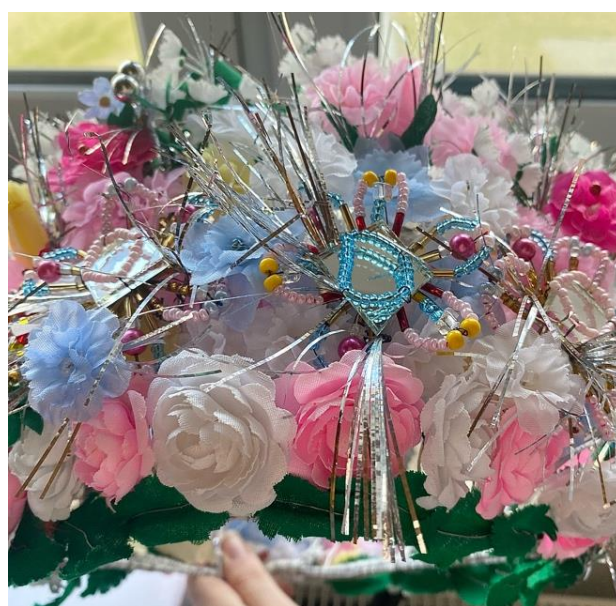
stříbrnými korálky. Ze zadní strany věnce vykukují větší stříbrné listy, které se na světle blyští. Součástí každé *voničky* je také velká kytička vyrobená z barevných korálků, jejíž střed vyplňuje malé zrcátko, o kterém lidé v minulosti věřili, že odhání vše zlé (Martinková, 2024). Poslední ozdobou jsou stříbrné třásně spojené do několika svazečků, které trčí z věnce.



Obrázek 43: Věnec, foto: Milan Krásný, hodky Velké Bílovice, 2022



Obrázek 44: Věnec v nadhledu, foto: Jola Babadžanjan, 2024



Obrázek 45: Střídající se bílé a růžové kytičky ve spodní části věnce, foto: Jola Babadžanjan, 2024

K věnci patří také *kotůč*, kulatá ozdoba zadní části hlavy, která obvykle zakrývá vlasy. Ve Velkých Bílovicích na rozdíl od jiných obcí nezakrývá celou zadní část hlavy, ale zdobí pouze její týl. Zbytek vlasů je schován pod červenou pentlí s bílými špendlíky. Základem *kotůče* je větší půlkruh z kartonu, který je obalený červenou stužkou a ozdobený bílými lesklými špendlíky. K ní je přivázána dva centimetry široká červená pentlička, která slouží k připevnění *kotůče* k vlasům. Zbytek *kotůče* tvoří čtyři vrstvy stužek. Jednotlivé vrstvy jsou poskládané do tvaru květinčky tvořené šesti dílky stužky. U velkobílovického *kotůče* jsou pevně dány barvy i pořadí všech vrstev. Stužka úplně vespuďu je červená, na ni se přikládá bílá, tyto dvě barvy jsou typické pro velkobílovický *kotůč*. Barva třetí vrstvy se může lišit, děvčata si obvykle vybírají barvu tak, aby ladila s látkou či stužkou na jejich kroji. Poslední nejviditelnější vrstvou je bílá malovaná mašle, vzor je zpravidla stejný jako na ostatních mašlích na kroji (na *rukávcích* a kolem pasu). Střed květinčky vzniklé ze stužek tvoří knoflík nebo brož. Ke *kotůči* je přivázána také červená mašlička, která slouží k jeho připevnění k vlasům (Čapka et al., 2007, str. 354).



Obrázek 46: Velkobílovický kotůč, foto: Jola Babadžanjan, 2024



Obrázek 47: Zadní strana kotůče, foto: Jola Babadžanjan, 2024



Obrázek 48: Vrstvení stužek na kotůči, foto: Jola Babadžanjan, 2024

Kromě velkého věnce se můžeme setkat také s menším věnečkem, složeným pouze z drobných bílých voskových kytíček, který nosí nejčastěji malá děvčátka nebo také svobodné dívky na církevní svátky, například Boží tělo. Uvazuje se kolem zapletených copánků, které se sepnou do drdolu. Na čele se objeví několik květinkových cípů se špičkou směřující dolů (Čapka, et al. 2007, s. 354).



Obrázek 49: Dívka, jejíž hlavu zdobí bílý věneček, foto: Milan Krásný, Boží tělo, 2023



Obrázek 50: Bílý věneček zdobící vlasy, foto: Milan Krásný, Boží tělo, 2023

5 VÝROBA VĚNCŮ²⁴

5.1 Výrobky věnců

Ruční výrobou věnců se jako jediná zabývá paní Marie Skřežinová pocházející ze Zlechova u Uherského Hradiště. Zdaleka nevyrábí pouze věnce velkobílovické, její práce sahá do všech koutů republiky, některé věnce putovaly dokonce i do zahraničí. Výroba věnců má v její rodině dlouhou tradici, ona sama je již pátá v pokolení, která se touto činností zabývá. Naučila se to od své maminky, které odmalička ráda pomáhala s prací. V dospělosti se přestěhovala do Českého Těšína, kde dělala vedoucí kulturního domu. Nechtěla se úplně vzdát svého rodinného kumštu, proto si pokaždé při návštěvě maminky odvezla materiály potřebné k výrobě a sestavovala věnce i v Českém Těšíně. Mamince tak pomáhala na dálku. Později se vrátila zpět do Zlechova, začala se věnovat výrobě věnců naplno a rozšířila sféru svého umění také na obce, do kterých její rodina dříve věnce nevyráběla. Příkladem jedné z nich je Vlčnov, jenž je známý pro své mohutné věnce s velkým množstvím ozdob. Protože je tento věnec na výrobu velmi náročný, kladla jí maminka na srdce, aby všem ženám, které s tímto přáním přijdou, řekla, že sestavit vlčnovský věnec neumí. Nikdo jiný, kdo by byl schopen věnec vyrobit, se ale nenašel, a tak se paní Skřežinová po smrti matky rozhodla, že to zkusí. Nyní vyrábí věnce všeho druhu a do všech obcí, kde jsou součástí kroje. Kromě věnců hodových zhotovuje i věnce určené pro svaté přijímání a pro nevěsty. Ruční výroba věnců je ale v ohrožení. Dcera paní Skřežinové, která měla v rodinné tradici pokračovat, bohužel zemřela v mladém věku. Ruční výroba je velmi časově náročná a pracná záležitost a přesto, že se k paní Skřežinové chodilo učit několik žen, které chtěly v tradici pokračovat, nakonec usoudily, že je to pro ně moc těžké. V současné době není tedy nikdo, kdo by mohl tradiční výrobu věnců převzít. Nevíme jistě, co se stane, až paní Skřežinová nebude moct věnce vázat. Ruční výrobu pravděpodobně nahradí výroba strojová, s níž se můžeme setkat už teď, všechna děvčata se ale shodují, že věnce zhotovené pomocí stroje zdaleka nejsou tak krásné (Skřežinová, 2024).

5.2 Materiály a pomůcky

Tradice napodobování živého kvítí je stará jako věnce samy. Již ve starověku lidé připravovali umělé květiny z papyru namáčeného do vonných esencí, aby voněly jako skutečné. Dalšími materiály pro výrobu, působící velmi věrohodným dojmem, byly kovy a především vosk, jinou alternativou byly také květy sušené. Hlavním důvodem vynálezu umělého kvítí byla květinová výzdoba, které se lidé nechtěli vzdát ani v období zimy, kdy čerstvé květiny nerostly. Byli zvyklí na bohatou výzdobu všech světských a církevních míst a zábav. Navíc se už v této době z kvítí zhotovovaly věnce, které zdobily hlavy vítězů, umělců i kněží. Ve středověku se výrobě umělých květin věnovaly klášterní dílny, největší rozmach přišel v 17. a 18. století, používaly

²⁴ Informace uvedené v celé této kapitole poskytla paní Skřežinová (2024) a kniha paní Habartové (2021).

se materiály jako vosk, papír, sušené rostliny, nově však i pergamen, hedvábí nebo sklo. Zvyk zdobit pokrývky hlavy umělými květinami se rozvinul v 18. století v období baroka, toto krášení si ale mohly dovolit pouze bohatší vrstvy. S vynálezem razidla (železný přístroj, který dokázal vyrazit i několik listů současně) začaly být kvítky dostupné pro větší množství obyvatel. V Německu se později v důsledku nedostatku materiálu začal objevovat další materiál na výrobu – sláma. Další velmi starou napodobeninou kvítí byly květiny z korálek, které se na věncích vyskytují dodnes.

V současnosti jsou hlavním výrobním materiálem textilie. Papír, který se používal dříve, se lehce ničil, chvíli se proto namáčel do vosku, který ale třením o *krejzl* z věnce opadával a děvčata si stěžovala, že jim vosk padá za košilky, vosk navíc také žloutl. Maminka paní Skřežinové přišla s nápadem vyrábět kvítky z látky a škrobu. Škrob se ale časem z látky povolil, proto se začala používat jedlá želatina, která ztvdne, a kvítky potom vypadají jako z papíru. Nejvhodnější látkou pro výrobu kytiček se ukázal být lehký brokát bílé barvy a plátno, které se používá při vytváření pomněnek, konvalinek a růží. Stonky květin se vyrábějí z drátů obalených krepovým papírem, hedvábím, ovinovacím papírem, lýkem apod. Na lepení jednotlivých částí k sobě se používají pojiva, jako jsou klihy, želatina nebo syntetická lepidla, která nahradila dříve používaná přírodní, např. pryskyřici.

Cílem výroby umělých květin je co nejvěrohodněji napodobit květiny skutečné, tzn. jejich vzhled, barvu, ale také strukturu. Přestože celý věnec se vyrábí ručně, k dosažení co nejdokonalejšího kvítka je zapotřebí několik speciálních pomůcek a nástrojů. Nástroje, které používá paní Skřežinová, jsou rodinným dědictvím, skoro dvě stě let staré. Základní pomůckou pro výrobu jsou raznice – kovové válečky, které slouží k vyražení příslušného tvaru kvítka. Součástí věnců jsou různé druhy květin (pomněnky, růže, konvalinky, chrpy, kopretiny atd.) a listů (lístky trav, kopřiv, stromů apod.). Potřebujeme proto tolik raznic, kolik typů květin se na věnci nachází. Některé květy jsou navíc složeny z různých velikostí kvítků. Aby se pomocí raznic tvar kytiček protlačil opravdu až do látky, musí si paní Skřežinová pomoci dřevěnou paličí. Na vytvoření věrohodné struktury se používají tepelný a studený lis, které vytvářejí tlak na formičky opatřené vzory, mezi něž se vkládají kvítky a lístky. Dalšími pomůckami jsou pinzety, háčky a kuflírovače (železné paličky), které pomáhají s různými detailními úpravami.



Obrázek 51: Raznice s různými vzory květin,
foto: Jola Babadžanjan, 2024



Obrázek 52: Kuflírovače, foto: Jola
Babadžanjan, 2024

5.3 Postup při výrobě věnce

Než se věnec začne kompletovat, musíme mít nejdřív nachystané všechny komponenty, které poté vážeme k sobě. Prvním krokem je tedy výroba jednotlivých kyticek a lístků. Jemný bílý brokát, ze kterého se kyticčky a lístky vytvářejí, se musí nejprve obarvit na požadované barvy. Barevné brokáty se nepoužívají, protože barvy na věnce z různých obcí mají vlastní specifické odstíny, a paní Skřežinová důsledně dodržuje tyto zvyklosti. K získání správného odstínu slouží přirozená nebo umělá barviva. Paní Skřežinová používá textilní barviva, která pocházejí ještě z dob Rakouska-Uherska a jsou rodinným dědictvím. Barvy se smíchají s vodou a lihem, do tohoto roztoku se pak látka namáčí. Když má látka správnou barvu, potře se jedlou želatinou a tím se naškrobí. Poté se látka čtyřikrát přeloží a vznikne tak osm vrstev, do nichž se vysekávají pomocí raznic plátky ve tvaru lístků a kvítků. Aby raznice vyrazila všech osm vrstev, musí se na ni silou udeřit těžkou palicí ze zvláštní hmoty – pertinaxu. Výroba je proto i fyzicky náročná.



Obrázek 53: Vysekávání tvaru kvítků do látky,
foto: Jola Babadžanjan, 2024



Obrázek 54: Palice z pertinaxu, foto:
Jola Babadžanjan, 2024

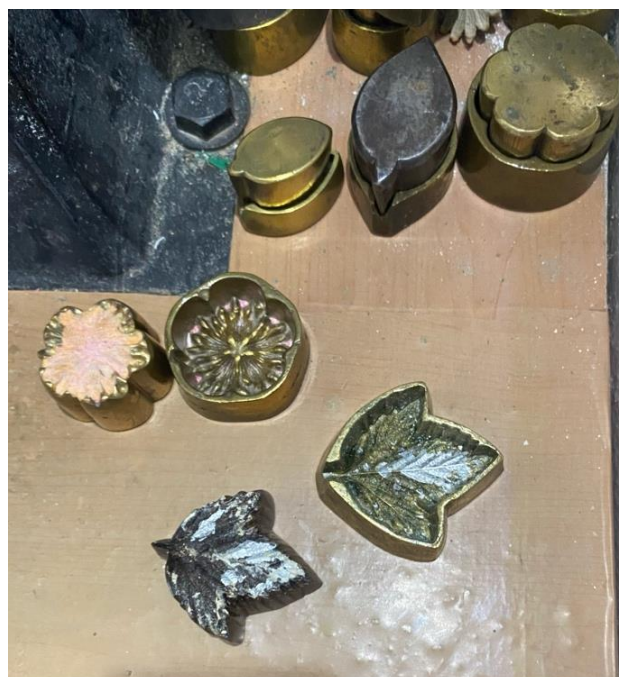
Dalším krokem je napodobování struktury kvítků. Věrohodného napodobení dosáhneme za pomoci tepelného a studeného lisu. Práce s tepelným lisem zahříváním elektřinou spočívá v tom, že se kvítky a lístky jednotlivě vkládají pod lis do formiček z mosazi (formiček je několik, každá s jiným tvarem květu, jsou připevněny mezi rameny lisu), které do kvítečků vytlačí vzory podobající se povrchu živých květin. Práce se studeným lisem probíhá tak, že je vyvíjen tlak na dvoudílné formičky z mosazi, mezi které se vkládají kvítky a lístky, a stejně jako u tepelného lisu slouží k napodobení struktury živých květů.



Obrázek 55: Tepelný lis, foto: Jola Babadžanjan, 2024



Obrázek 56: Studený lis, foto: Jola Babadžanjan, 2024



Obrázek 57: Formičky používané při práci se studeným lisem, foto: Jola Babadžanjan, 2024

Poté přichází na řadu kuflírování. Kuflírování je postup, kdy se kvítky tvarují do plastického tvaru (to znamená, že už nejsou jen ploché, ale stávají se z nich opravdové okvětní lístky). K tomu se používá speciální železný nástroj s kulatým zakončením, který se nahřívá nad kahanem a teplý je schopen vyvolat tlak na plátek kvítku, který se díky tomu pokroučí. Někdy ale k požadovanému tvaru ani kuflírování nestačí. Například květy růží se musejí po zhotovení dále pomocí pinzety dotvarovat. Když mají jednotlivé komponenty požadovaný tvar a strukturu, paní Skřežinová je pečlivě roztřídí a uloží, což jí zjednodušuje práci při skládání věnců.



Obrázek 58: Kytičky roztříděné podle barev, foto: Jola Babadžanjan, 2024

Když máme dostatek materiálu na výrobu celého věnce, začíná se s vázáním. Jednotlivé lístky kvítků, které později naskládáním na sebe vytvoří květ, se navlékají na včelařský drátek obalený krepovým papírem, který představuje stonek. Obalování drátku začíná nejprve vytvořením kuličky „*buclinky*“, která tvoří střed květiny. Drátky se podle potřeby namotávají do dvojitých, trojitých nebo více početných svazků. K navlékání korálků a perliček slouží velmi tenká lurexová vlákna, která se získávají z různých prýmků a mašliček. Připravené květy a ozdoby na drátkách se podle podoby věnce vážou nebo lepí k sobě (pomocí staré lepidivé směsi z mouky, klovatiny, vody a lepidla) a tvoří kytičky, větvičky a *voničky*, což jsou části věnce. Ty se potom k sobě vážou tak, aby vznikl konkrétní věnec.



Obrázek 59: Svazky kyticěk připravené k vázání věnce,
foto: Jola Babadžanjan, 2024

5.4 Kompletace velkobílovického věnce

Velkobílovický věnec se skládá ze třinácti *voniček* (zkompletované svazky kyticěk, lístků a korálků, ze kterých se věnec skládá). Začíná se zkříženým základním drátkem, do středu se naváže první *vonička*, nejdelší ze všech. Tím je tvar věnce mírně do špičky. Poté se postupně z každé strany přidávají další délkově odstupňované (kratší) *voničky*. Nejprve se kompletuje pravá strana, potom levá. Do spodní řady se přidávají kyticčky a lístečky. Během celého procesu se musí věnec kontrolovat a upravovat, aby byla zachována symetrie. Zároveň se musí hlídat výška a délka věnce, která je dána. Nejkratší *vonička* na konci oblouku věnce se zalomí, konce lodyh se omotají drátkem (slouží k upevnění věnce na hlavě). Pak už se jenom jednotlivé *voničky* omotají jemným drátkem a pořádně upevní k oblouku věnce. Konstrukce se potom dotvaruje ohnutím přes koleno a drátkem, který zůstal na koncích lodyh, se spojí do věnce (Habartová, 2021, s. 80-82).



Obrázek 60: Paní Skřežinová při kompletaci velkobílovického věnce, foto: Habartová, 2021

5.5 Údržba věnce

Věnc i celý kroj není zrovna levná záležitost, proto si samozřejmě nikdo nepřeje, aby se jakkoli poškodil nebo znehodnotil. Kroj je naše dědictví, součást historie našeho národa a musíme se k němu také tak chovat. O tom, že si lidé z Velkých Bílovic kroje opravdu váží, vypovídá fakt, že snad všechny rodiny mají na jeho uskladnění vyhraněnou minimálně jednu skříň, ne-li celou místnost. Lidé dokonce nechtějí kroje půjčovat, protože mají strach, že se jim nevrátí v pořádku. Mnoho z nich ctí názor, že kroj má zůstat jen v rodině.

Stejně jako pro všechny části kroje, existují také pro věnc určitá doporučení, jak jej uskladňovat. Aby byl věnc pořád výrazný a barevný, musí se uchovávat ve tmě (například ve skříni), protože barvy kvítků na slunci blednou. Pokud věnc nezdobí hlavu dívky, musí být zavěšený. Kdyby ležel třeba v krabici, kvítky (nebo i celý věnc) by se mohly zdeformovat a zlámat. Před každým nošením věnce pečlivě zkontrolujeme také kytičky, pokud máme pocit, že někde chybí, musíme je doplnit. Pro tyto případy přidává paní Skřežinová ke každému zhotovenému věnci jednu větvičku s kvítečky navíc. *Kotuč*, který k věnci také patří, se rovněž schovává ve tmě, ale může být uložený v krabici. Malované mašle na *kotuč* se vyplňují srolovanými papírovými kapesníčky, aby se nepokroutily a udržely si svůj nadýchaný tvar.

6 ZAPLÉTÁNÍ VLASŮ A NASAZOVÁNÍ VĚNCE Z VELKÝCH BÍLOVIC

Zaplétání vlasů pod velkobílovický věnec je pravděpodobně jeden z nejnáročnějších postupů. I zkušeným *zaplétačkám*²⁵ trvá tři čtvrtě hodiny sestavit konstrukci z vlasů a mašliček. Je to dáno tím, že velkobílovický *kotůč* nezakrývá celou zadní část hlavy dívky, ale pouze její spodní část. Nezakrytá část hlavy je namísto velkého *kotůče* zdobena červenou stužkou a ozdobnými špendlíky, které se zapichují dívkám do vlasů. Postup je vysvětlen v několika knihách, jeho popis je však velmi stručný a nepřesný, proto jsem se rozhodla vytvořit co nejpodrobnější popis i s fotodokumentací. Přesto, že výsledek každého zaplétání je téměř stejný, postupuje každá *zaplétačka* trochu jinak, mohou se tedy objevovat drobné rozdíly v jednotlivých krocích. Ve své práci provádím postup dle paní Marie Osíčkové (2024).

6.1 Pomůcky k zaplétání

Na zaplétání je zapotřebí pár šikovných rukou a dvě červené stužky. Vzhledem k tomu, že stužka je na hlavě dívky opravdu skoro celá vidět, musí být vyžehlená, aby vypadala hezky, navíc se *zaplétačce* s vyžehlenou stuhou lépe pracuje. Délka stuhy se odvíjí od délky dívčích vlasů, šířka je však vždy stejná – 4 cm. Dále potřebujeme tři typy špendlíků. S barevnými hlavičkami, s bílými hlavičkami a velké lesklé bílé ozdobné špendlíky. Připravíme si také náhradní kytičky na závěrečné úpravy.



Obrázek 61: Pomůcky k zaplétání, foto: Jola Babadžanjan, 2024

²⁵ *zaplétačky* – ženy, které ovládají umění zaplétat vlasy pod velkobílovický věnec

6.2 Postup při zaplétání

Nejprve si dívka učeše culík, zhruba v polovině hlavy, a upevní ho gumičkou.



Obrázek 62: Zaplétání – krok 1, foto: z rodinného alba autorky, 2024

Poté culík rozdělíme na dvě části a zapleteme dva copánky, které se zakončí tenkou gumičkou.



Obrázek 63: Zaplétání – krok 2, foto: z rodinného alba autorky, 2024



Obrázek 64: Zaplétání – krok 3, foto: z rodinného alba autorky, 2024

Kolem gumičky, která sloužila k upevnění culíku na začátku, uvážeme červenou stuhu na uzel tak, aby oba konce stuhy byly stejně dlouhé.



*Obrázek 65: Zaplétání – krok 4, foto:
z rodinného alba autorky, 2024*

Jeden konec stuhy začneme odshora omotávat kolem jednoho copánku, druhý konec stuhy kolem druhého, naspodu konce stuhy ustříhneme a stuhu upevníme bílým špendlíkem.



Obrázek 66: Zaplétání – krok 5, foto: z rodinného alba autorky, 2024



Obrázek 67: Zaplétání – krok 6, foto: z rodinného alba autorky, 2024

Copánky poté obtočíme kolem hlavy a spojíme je v kruh, který tvoří základ pro věnec. Pokud má dívka krátké vlasy a copánky nemůžeme spojit, zapleteme je do takové délky, do které zvládneme, a zbytek nadstavíme přízí, kterou připleteme k dívčíným vlasům. Naopak pokud jsou vlasy moc dlouhé, jednoduše jeden copánek dáme před druhý, aby kruh nebyl moc velký. Důležité je kruh nevytvářet přímo u čela, ale nechat trochu prostoru pro vlasy, protože vypadá lépe, když jde dívce malá část vlasů vidět.



Obrázek 68: Zaplétání – krok 7, foto: z rodinného alba autorky, 2024



Obrázek 69: Zaplétání – krok 8, foto: z rodinného alba autorky, 2024

Nyní musíme základ k vlasům pečlivě přišpendlit. Používají se obyčejné bílé nebo barevné špendlíky, které nebudou v konečném výsledku vidět. Když je kruhový základ přišpendlený, dívka si sama zkontroluje, jestli všechno drží a jestli se základ moc nehýbe, zároveň si ověří, jestli jí nějaký špendlík nepíchá do hlavy, protože i to se může stát. Pokud je všechno v pořádku, můžeme pokračovat.



Obrázek 70: Zaplétání – krok 9, foto: z rodinného alba autorky, 2024

Nyní si vezmeme druhou stuhu a začneme ji, tentokrát už pouze bílými špendlíky, připevňovat. Začínáme zhruba v úrovni ucha, dále lehce připneme i čelní stranu a pokračujeme až k úrovni druhého ucha, kde stuhu upevníme a přeložíme (a tím ji přetočíme, budeme tedy na střídačku vždy začínat z jiné strany).



Obrázek 71: Zaplétání – krok 10, foto: z rodinného alba autorky, 2024

Po přeložení začneme tvořit druhou řadu, která částečně překrývá první (nesmí vzniknout mezera). V tuto chvíli používáme již výhradně velké lesklé bílé špendlíky, protože tato část hlavy již půjde pod věncem vidět. Špendlíky už nemají pouze přidržovat stuhu, ale mají sloužit hlavně jako ozdoba, proto připínáme špendlíky stejně daleko od sebe tak, aby jich na hlavě nebylo ani málo, ale ani moc a rozhodně ne náhodně.



Obrázek 72: Zaplétání – krok 11, foto: z rodinného alba autorky, 2024

Když máme hotovou druhou řadu, stuhu opět přeložíme a takto pokračujeme, dokud se nedostaneme až ke konci kulatého základu vytvořeného ze dvou copánků.



Obrázek 73: Zaplétání – krok 12, foto: z rodinného alba autorky, 2024

Když připneme i poslední vrstvu na straně, zbylou stuhu omotáme kolem obvodu hlavy (vepředu nad čelem, vzadu pod konstrukcí) tolikrát, kolikrát je potřeba (podle délky stuh), konec stuhy připneme uprostřed nad čelem špendlíkem.



Obrázek 74: Zaplétání – krok 13, foto: z rodinného alba autorky, 2024



Obrázek 75: Zaplétání – krok 14, foto: z rodinného alba autorky, 2024

Vzadu nám vznikly dvě mezířky, kterými budeme provlékat konce stužky, jež je přivázaná ke *kotůči*.



Obrázek 76: Zaplétání – krok 15, foto: z rodinného alba autorky, 2024

6.3 Nasazování věnce a *kotůče*

Každý z konců stužky na *kotůči* prostrčíme jednou mezerou, oba konce stužky přehodíme kolem hlavy dopředu a sepne špendlíkem.



Obrázek 77: Nasazování – krok 1, foto: z rodinného alba autorky, 2024



Obrázek 78: Nasazování – krok 2, foto: z rodinného alba autorky, 2024

Teď už přichází na řadu věnec. Ten si dívka nasadí na hlavu a přidržuje ho, zatímco se druhá osoba snaží zamotat drátky, kterými je věnec ukončen, do sebe.



Obrázek 79: Nasazování – krok 3, foto: z rodinného alba autorky, 2024



Obrázek 80: Nasazování – krok 4, foto: z rodinného alba autorky, 2024

Nakonec si dívka zkontroluje, jestli nemá věnec nakřivo, jestli je opravdu ve středu hlavy a jestli jí nepadá, nebo ji naopak nesvírá. Pokud je všechno v pořádku, drátky se zakryjí náhradními kytíčkami a vyrovnají se lístečky v první řadě, aby zakrývaly červenou stužku schovanou pod věncem.



Obrázek 81: Nasazování – krok 5, foto: z rodinného alba autorky, 2024



Obrázek 82: Pohled na věnec a kotúč zezadu, foto: z rodinného alba autorky, 2024



Obrázek 83: Konečný výsledek zaplétání a nasazování věnce, foto: z rodinného alba autorky, 2024

7 PODOBA A POROVNÁNÍ VĚNCE A *KOTÚČE* VE VYBRANÝCH OBCÍCH HANÁCKÉHO SLOVÁCKA

Ačkoliv se nám na první pohled mohou jevit všechny věnce stejné, opak je pravdou. Paní Skřežinová, která věnce vyrábí, si dává záležet na tom, aby byl každý jeden věnec unikátní, i když se liší třeba jen v uspořádání barevných kytiček. Avšak existují určitá pravidla vycházející z historických zvyklostí, která se v různých obcích odlišují a je potřeba je dodržovat, proto největší rozdíly pozorujeme napříč obcemi. Obecně je pro věnce jižního Hanáckého Slovácka typické, že jsou velmi bohaté a vysoké (Nezhodová, 2009, s. 22), *kotúče* mají kruhovitý tvar a zakrývají celou zadní část hlavy dívky, není tedy potřeba vlasy složitě zaplétat jako ve Velkých Bílovicích. Ty spolu s Moravským Žižkovem tvoří výjimku, postup úpravy vlasů a nasazování věnce je zde pravděpodobně nejnáročnější ze všech. V této kapitole budu detailněji porovnávat věnce a *kotúče* nejbližších obcí sousedících s Velkými Bílovicemi, jejichž kroje jsou příbuzné. Jedná se o Moravský Žižkov, Rakvice, Velké Pavlovice a Vrbici.

Věnec a *kotúč* z Moravského Žižkova se od velkobílovického téměř vůbec neliší. Souvisí to s historickým propojením těchto obcí. Moravský Žižkov byla původně osada, která vznikla v 18. století, a po jejím založení se do ní začali stěhovat také lidé z Velkých Bílovic, kteří si s sebou vozili svoje kroje, proto je ostatně i celý žižkovský kroj od velkobílovického k nerozeznání (Káňová). Jeden nepatrný rozdíl můžeme ale objevit při bližším zkoumání *kotúče*. Skládá se stejně jako velkobílovický ze čtyř vrstev stužek, ale děvčata z Moravského Žižkova si mohou barvu všech stužek trčících pod malovanou mašlí zvolit sama, spodní stužky nemusejí být pouze červené a bílé, jak je typické ve Velkých Bílovicích. Děvčata si nejčastěji volí tři stužky podle dominantních barev svého kroje (tedy barvy látky a ladicí stužky). Nasazování věnce i *kotúče* probíhá po vzoru Velkých Bílovic, vlasy se taktéž musí složitě zaplést. V Moravském Žižkově mají právo nosit věnec na hody i plesy všechna svobodná děvčata.



Obrázek 84: Dívka ve věnci z Moravského Žižkova: foto: Milan Krásný, hody Moravský Žižkov, 2015



Obrázek 85: *Kotúč* z Moravského Žižkova, foto: Marek Kučera, hody Moravský Žižkov, 2023

V Rakvicích už najdeme rozdílů na věnci i *kotúči* více. Oproti malým velkobílovickým růžičkám na věnci kolem čela jsou v Rakvicích pro první řadu typické velké světle růžové růže. Vzhledem k prolínání tradic a půjčování krojů mezi okolními obcemi už se u rakvických děvčat můžeme setkat také s tmavou barvou růží, která ale původně do Rakvic nepatřila. Rakvický věnec je také v porovnání s velkobílovickým více zakulacený (Skřežinová, 2023). *Kotúč* zakrývá celou zadní část hlavy a tvoří kulatý poklop věnce. Proto není potřeba složitě zaplétat vlasy, které nejsou pod *kotúčem* vidět. Přesto je ale potřeba vlasy někam schovat, k tomu slouží takzvaná karkulka (červená čepička, která zakrývá zadní část hlavy). Ozdobu, která se na *karkulku* naváže, nazýváme *rozeta* nebo *růža*. Je tvořena několika vrstvami barevných mašlí poskládaných do tvaru květin, uprostřed jsou zelené umělé lístky, na kterých je připevněna kytka z korálků a sklíček. Nakonec se kolem *rozety* uváže věnec a na místo, kde jde vidět ukončení věnce, přidáme pár kytiček, abychom schovali drátky (Vymazalová, 2016, s. 23-24, 27). Nejen podoba, ale také názvy věnce se mohou v jednotlivých obcích lišit. V Rakvicích nazývají *kotúč* nejen zadní ozdobu, ale celý věnec. Stejně jako v Moravském Žižkově mají i v Rakvicích všechna svobodná děvčata právo nosit *kotúč*.



Obrázek 86: Věnec z Rakvic, foto: Jola Babadžanjan, 2024



Obrázek 87: Kotúč z Rakvic, foto: Jola Babadžanjan, 2024

Věnec ve Velkých Pavlovicích je podobný rakvickému. Společným prvkem jsou velké růže v první řadě u čela, barevně se však liší. Pro Velké Pavlovice jsou typické růže tmavě růžové, skoro až červené. Stejně jako rakvický, je i velkopavlovický věnec oproti velkobílovickému více zakulacený (Skřežinová, 2023). Největší rozdíl je zase v *kotúči*, který zakrývá opět celou zadní část hlavy. *Rozetu* ale tvoří stužky pouze světle růžové barvy, kterých je ve srovnání s rakvickou *rozetou* mnohem více. Stuhy se původně špendlily do tvaru růže, nyní se častěji stuha skládá pod sebe od kraje ke středu, jedna vedle druhé po kruhu. Ve středu *kotúče* je ozdoba

tvořená zrcátky a korálky, podložená krajkou, za níž je zastrčených šest svazků umělých pomněnek. Odlišný je také způsob nasazování věnce a *kotúče*. Vlasy se spletou do dvou copánků, které se omotají kolem hlavy. Dříve se do vlasů zapichovala jehlice, dnes například kávová lžička, ke které se připevní *kotúč*. Poté se nasazuje věnec (Kordiovský, 2009, s. 258; Vymazalová 2016, s. 237). I Velké Pavlovice mají pro věnec svůj vlastní název. Říká se mu *rantál*, tento výraz však už dnes mezi mladými děvčaty jen těžko zaslechneme. Ty věnec běžně nazývají *kotúč*, stejně jako Rakvičanky (Martinková, 2023). Právo nosit věnec ve Velkých Pavlovicích mají pouze čtyři *stárky*, ostatní dívky z *chasy* nosí na hody *turečák*, věnec si mohou vzít pouze na krojový ples.



Obrázek 88: Věnec z Velkých Pavlovic, foto: z rodinného alba autorky, 2024



Obrázek 89: Kotúč z Velkých Pavlovic, foto: z rodinného alba autorky, 2024



Obrázek 90: Stárky z Velkých Pavlovic, foto: Marek Kučera, hodky Velké Pavlovice, 2023

Vrbecký věnec i *kotůč* jsou nejvíce podobné velkopavlovickému, i mezi nimi ale najdeme rozdíly. První řadu tvoří u věnců z obou obcí tmavě růžové růže, hlavní odlišnost představuje tedy *kotůč*. Je složen z několika různých barevných stužek, které se skládají po obvodu. Na *kotůči* se tak vytvoří barevné kružnice, které se směrem ke středu zmenšují. Největší krajní kružnice je vždy červená. Uprostřed se nachází ozdoba z korálek ve tvaru kytičky. Děvčata si splétají vlasy do copánků, které se připnou k hlavě, kolem copánků se omotají šňůrky z *kotůče*. Věnec se pak pomocí špendlíků upevňuje ke *kotůči* (Ač každý v jiném kroji, přátelství nás pojí, 2013). Podobně jako ve Velkých Pavlovicích je věnec výsadou hlavních *stárek*, které jsou ve Vrbici tři. Ostatní děvčata z *chasy* nosí na hody *turečáky*, věnce pak pouze na krojový ples.



Obrázek 91: *Stárky z Vrbice*, foto: Milan Krásný, hody Vrbice, 2022



Obrázek 92: *Kotůč z Vrbice*, foto: Milan Krásný, hody Vrbice, 2022

ZÁVĚR

Ve své práci jsem se zabývala lidovým oděvem nošeným v subregionu Hanácké Slovácko. V první kapitole se mi díky vlastnímu bádání povedlo vymezit hranici tohoto subregionu v současnosti a rozšířit povědomí o oblasti, která je etnografy často opomíjena. Poté jsem se zaměřila již na Velké Bílovice a popsala význam folkloru pro zdejší obyvatele.

V další části jsem popsala dívčí slavnostní kroj z Velkých Bílovic a speciální pozornost jsem věnovala pokrývkám hlavy. Zpracovala jsem vývoj i původ všech pokrývek hlavy, které se zde nosily v minulosti, i ty, které přetrvaly až dodnes. Tato práce může být také odpovědí na nejasnosti občanů Velkých Bílovic, kteří vedou spory o tom, které pokrývky hlavy by se zde správně měly nosit a historicky sem patří.

Hlavní cíl, ale také přínos mé práce představuje velmi podrobné zpracování postupu při ruční výrobě věnce. Toto zpracování může sloužit budoucím generacím nejen jako dokumentace starobylého umění, ale také jako velmi přesný návod na ruční výrobu věnců, která je v ohrožení. Protože nevíme, zda se včas najde nástupce jediné výrobkyně věnců, který by se mohl učit přímo od ní a stát se tak pokračovatelem tradice, je tato práce jedinečným uchováním této tradiční výroby. Ve své práci jsem také upozornila na problematiku ruční výroby, jelikož si lidé zatím plně neuvědomují, jak moc nejistou budoucnost tato činnost má. Zjistila jsem, že důvodem, proč se ruční výrobou věnce dosud zabývá pouze jedna rodina, je jeho velmi pracné zhotovení. Navíc cena věnce, za kterou se prodává, rozhodně neodpovídá hodinám práce, které autorka ruční výrobou stráví.

Dalším mnou stanoveným cílem bylo popsání jedinečného způsobu zaplétání vlasů pod velkobílovický věnec. Velmi podrobně jsem zaznamenala celý postup zaplétání i s fotodokumentací tak, aby jej mohl podle této práce provést každý, kdo se bude chtít naučit vlasy zaplédat.

V poslední části jsem pomocí vlastního výzkumu, který se zabýval porovnáváním věnců a *kotučů*, doložila rozdíly v lidových oděvech i u velmi blízkých obcí. Celkem jsem popsala podobu věnce a *kotúče* v pěti obcích. V každé z nich jsem našla nemalé rozdíly, ať už v podobě věnce a *kotúče*, jejich nasazování, nebo dokonce i pojmenování.

Myslím si, že je ohromná škoda, že této velmi zajímavé oblasti není věnována větší pozornost. Skrývá se zde mnohé tradiční umění i neprobádané lidové postupy, a protože je zná pouze hrstka lidí, hrozí jejich zánik. Netýká se to pouze ruční výroby věnců, ale také výroby jiných součástí kroje. Určitě by stálo za to zpracovat například podobu a výrobu *střevíců*, malovaných mašlí nebo jakékoli jiné části hanákoslováckého kroje. Osob, které se zabývají řemesly spojenými s výrobou krojových součástí, totiž stále ubývá, postupy výroby nejsou nikde zaznamenány a nikdo neví, co se stane, až tito lidé nebudou moct svou práci vykonávat. Nahradí ruční výrobu plně výroba strojová? Nebo se najde někdo, kdo právě třeba díky těmto záznamům pomůže tradiční ruční výrobu obnovit?

SLOVNÍK POJMŮ POUŽITÝCH V PRÁCI

anděl/rubášek – bílá plátěná košilka, která se nosí pod kroj

brokát – látka, ze které se šijí části kroje (*kordulka* a vrchní sukně)

buclinka – kulička vzniklá na drátku při vytváření kytiček na věnci

dracún – ozdobný prýmek

fedro – praporec ze šátků na hůlce

fěrtoch – zástěra

chasa – mladí chlapi a mladé dívky oblékající se do kroje, podílejí se na organizaci akcí spojených s folklorem v obci

gombíky – knoflíky

jelito – látkový váleček, který tvoří základ pod kroj a drží celou jeho váhu, alternativa *trčáku*

karkulka – červená čepička nošená pod věnec v Rakvicích

kordulka/kordula – vypasovaná vesta

kotůč – kruhová ozdoba hlavy/pojmenování věnce v některých obcích

krejzl/obršlák – naškrobený límec kolem krku, přišitý k *rukávcům*

kuflírovač – železná palička používaná při výrobě věnce

kuflírování – postup tvarování kvítků do plastického tvaru

kukuče – šátky, které se uvazovaly pod bradou na dva uzly

mája – vysoký ozdobený kmen stromu bez kůry, symbol hodů

maléřečka – žena malující mašle

mužák – ženatý muž v kroji

na zaušnice – způsob vázání tureckého šátku

parádní kroj – kroj, který se nosí na slavnostní příležitosti

párnice – dívka, se kterou tvoří chlapec krojový pár

plyšák – šátek z plyše nebo sametu

pupínkové punčocháče – paličkované punčochy

ráhýnko – speciální dřívko na klobouku

rantál – název, který se pro věnec používal ve Velkých Pavlovicích

raznice – nástroj používaný k vyražení příslušného tvaru kvítku

rozeta/růža – ozdoba *kotůče*

rukávce – bílá košilka s velkými kulatými rukávy

rýž – nářečně žito

skočná – zaniklý mužský tanec

sklepník – muž, který pomáhá zajistit hladký průběh hodů

slotera – látka používaná na výrobu *fěrtochů*

sólo – místo, kde se tancuje (nejčastěji kulatého tvaru), probíhá zde převážná část hodů

sólo kaštánci – sólo pro děti

stárek – chlapec, který je hlavním představitelem hodů

stárka – dívka, kterou si zvolí do páru *stárek*

stárkování – výkon funkce *stárka*

střevíce – dívčí boty ke kroji

šata – historická pokrývka hlavy, velký plátěný šátek

šatka – historická pokrývka hlavy, tvoří ji pruh látky omotaný kolem hlavy

štrajchová muzika – kapela složená z různých nástrojů podle toho, na co kdo uměl hrát (objevovala se tahací harmonika, housle, vozembouch, buben kontrabas...), nikdy ovšem nechyběly smyčcové nástroje

tacle – výšivka na koncích *rukávců*

tibet – lidový název pro kašmír

tlamičky – útvary vzniklé pravidelným řasením látky, prokládány stužkou, lemují *fěrtoch*

trčák – malá spodní sukýnka, která tvoří základ pod kroj a drží celou jeho váhu

turečák – turecký šátek

vaper – jemná bílá až průsvitná látka

vaperka/batiska/molka – bílá sukně s výšivkou ze speciálního materiálu

verbuňk – mužský tanec typický pro Slovácko

vonička – jednotlivá část věnce (svazek kytiček)

zaplétačka – žena, která ovládá umění zaplédat vlasy pod velkobílovický věnec

zavádka (zavád'ka) – obřadní tanec typický pro Hanácké Slovácko

zaverbovat – tancovat *verbuňk*

POUŽITÁ LITERATURA A DALŠÍ ZDROJE

Akademické práce

BUREŠ, Petr. *Elektronická mapa Slovácka* [online]. Brno, 2013 [cit. 2024-02-21]. Dostupné z: https://is.muni.cz/th/n9wfu/Bures_Diplomova_prace.pdf. Bakalářská práce. Masarykova univerzita, Přírodovědecká fakulta, Geografický ústav.

SŮKALOVÁ, Dana. *Hodové atributy na Hanáckém Slovácku se zaměřením na fedra v obcích Bořetice, Velké Pavlovice a Starovičky* [online]. Brno, 2007 [cit. 2024-02-20]. Dostupné z: https://is.muni.cz/th/h2n3z/Bakalarska_prace.pdf. Bakalářská práce. Masarykova univerzita, Filozofická fakulta, Ústav evropské etnografie.

VYMAZALOVÁ, Klára. *Tradice a současnost krojů z Velkých Pavlovic a Rakvic. K historii krojů hanáckého Slovácka* [online]. Hradec Králové, 2016 [cit. 2024-02-20]. Dostupné z: <https://theses.cz/id/e86peb/>. Bakalářská práce. Univerzita Hradec Králové, Filozofická fakulta, Historický ústav.

Emailová korespondence

Emailová korespondence se Šárkou SEIFERTOVOU [online], 8. 2. 2024.

Internetové zdroje

Ač každý v jiném kroji, přátelství nás pojí. YouTube, 2013. [online]. [cit. 2024-02-20]. Dostupné z: https://www.youtube.com/watch?v=XhXvFvRw_U0

Folklorika. Za tajemstvím tureckého šátku. TV, ČT 2, 2011. [cit. 2024-02-20]. Dostupné z: <https://www.ceskatelevize.cz/porady/1102732990-folklorika/312295350120002/>

JEŘÁBEK, Richard. *Hanácké Slovácko a hanáčtí Slováci*. Národopisné revue. Online. 1996. Strážnice: Ústav lidové kultury, 1996. ISSN 0862-8351. [cit. 2024-02-20]. Dostupné z: <https://revue.nulk.cz/wp-content/uploads/2021/04/r1-1996.pdf>

KÁŇOVÁ, Alena. Národopisný region Podluží. *Lednickýkroj.cz* [online]. [cit. 2024-02-21]. Dostupné z: <https://lednickykroj.cz/narodopisny-region-podluzi>

Knihy

BROUČEK, Stanislav a Richard JEŘÁBEK. *Lidová kultura: národopisná encyklopedie Čech, Moravy a Slezska*. Svazek 2. Mladá fronta, 2007.

ČAPKA, František, et al. *Velké Bílovice: dějiny jihomoravské obce*. 89. Muzejní a vlastivědná společnost v Brně ve spolupráci s Obecním úřadem ve Velkých Bílovicích, 2007. ISBN 80-85048-60-4.

HABARTOVÁ, Romana. *Textilní kvítí Marie Skřežinové*. Kunovice: Občanské sdružení Kunovjan, 2021. ISBN 978-80-903743-8-6

JANČÁŘ, Josef, et al. *Lidová kultura na Moravě: Vlastivěda moravská, země a lid*. Svazek 10. Muzejní a vlastivědná společnost v Brně, Ústav lidové kultury ve Strážnici, 2000. ISBN 80-7275-005-4.

JELÍNKOVÁ, Zdenka. *Zavádka + Skočná I*. Břeclav: Okresní kulturní středisko Břeclav, 1984.

KORDIOVSKÝ, Emil, et al. *Město Velké Pavlovice*. FPO Znojmo, 2002. ISBN 80-902863-8-0.

ZEMÁNEK, Pavel, et al. *Stárci a stárky ve Velkých Bílovicích*. 2006. Velké Bílovice: Okresní kulturní středisko Břeclav, 2006. ISBN 80-239-7055-0.

Ústní podání

Téma: Šátky jako pokrývky hlavy v minulosti

BUZRLA, Jaroslav, místní odborník na historii krojů. Moravský Žižkov, 8. 2. 2024.

Téma: Místní názvy pro pokrývky hlavy

MARTINKOVÁ, Zuzana, vedoucí folklorního souboru ve Velkých Pavlovicích. Lednice, 24.1. 2024

Téma: Zaplétání vlasů pod bílovický věnec

OSIČKOVÁ, Marie, dlouholetá praxe v zaplétání vlasů pod věnec. Velké Bílovice, 2. 2. 2024.

Téma: Výroba věnce

SKŘEŽINOVÁ, Marie, výrobkyně věnců. Zlechov, 12. 2. 2024.

Sborníky

NEZHODOVÁ, Soňa, et al. *Příspěvky z konference rekonstrukce slavnostního kroje a možnosti její aplikace v praxi (hanácké Slovácko, jeho tradiční oděvní kultura, současnost)*. Hustopeče: Městské muzeum a galerie Hustopeče, 2009.

SEIFERTOVÁ, Šárka, *Rekonstrukce slavnostního kroje na hanáckém Slovácku představená na odborném semináři v Hustopečích*. V RegioM: sborník Regionálního muzea v Mikulově. Regionální muzeum v Mikulově. Mikulov, 2009.

ZDROJE FOTOGRAFIÍ

Krásný Milan, hody Bořetice, 2022

https://eu.zonerama.com/FotoVideoKrasny/Album/8771657?fbclid=IwAR2wnSGDUy6XdgCXdgC8XpHZPvzng2QKuhu8w9T5YqbG_Z6UavIPjIfIItw

Krásný Milan, Boží tělo, 2023

<https://eu.zonerama.com/FotoVideoKrasny/Album/9912520?fbclid=IwAR0fMhgeeKYLfNOIWEgdllTTh56wk7Njnzi9BTal9Arxu66Ce6O1nSVT4zk>

Krásný Milan, dětské hody Velké Bílovice, 2023

<https://eu.zonerama.com/FotoVideoKrasny/Album/9959095?fbclid=IwAR3toH6kss4wHJJhJUTWZhuQkEWRBF-QGt4fqBwYs7HcyL5NKx5bQOzHqQ>

Krásný Milan, hody Moravský Žižkov, 2015

https://www.facebook.com/media/set/?vanity=100011540294583&set=a.238151366579538&locale=cs_CZ

Krásný Milan, hodky Velké Bílovice, 2022

https://eu.zonerama.com/FotoVideoKrasny/Album/8956402?fbclid=IwAR3jexBJeCQv-mIn_UdYAjrlWZiEFPw9evggThSafgWc1UUSfTnUUycf5n0

Krásný Milan, hody Velké Bílovice 2021, 2023

https://eu.zonerama.com/FotoVideoKrasny/Album/7734350?fbclid=IwAR26zKcLtJqnm-S2UAvqNT0G6pOq4bcaa6rttN_Vu-CThuIMweJd_c6wA2Y

<https://eu.zonerama.com/FotoVideoKrasny/Album/10418270?fbclid=IwAR1M1oXYvdi8FhG8fj46LBKFNJ6gsVD-Eq6rw1JjNS8emBMF5jpZ73Hy7eM>

Krásný Milan, hody Vrbice, 2022

https://eu.zonerama.com/FotoVideoKrasny/Album/8871114?fbclid=IwAR3zH_vBbROgzm3GNWmCU4ByKhGXFdAqZYSX2jMUJQSUoVtMzzMk4IU4hJg

Kučera Marek, hodky Velké Pavlovice, 2023

<https://eu.zonerama.com/MarekPhoto/Album/10284171?fbclid=IwAR1SM1mdri123yBSptGwt4BdYpKq9rPJexEreuAjQgFq0ZJyH6uz9yTYgQo>

Kučera Marek, hody Moravský Žižkov, 2023

<https://eu.zonerama.com/MarekPhoto/Album/10266049?fbclid=IwAR1iOdl67ojOVUaAIZ7jTk8CtN8R1vr03YRvbiRNpPwDtgyevTsR6GvU0Sc>

Oficiální web Velkých Bílovic, hody Velké Bílovice, 2016

<https://www.velkebilovice.cz/tradicni-krojovane-hody/d-1693>

Prokop Stanislav, hody Krumvíř, 2023

<https://www.rajce.idnes.cz/spcze/album/bartolomejske-hody-krumvir-2023-sobota>

SEZNAM OBRÁZKŮ

| | |
|--|----|
| Obrázek 1: Mapa Slovákka a jednotlivé subregiony, zpracování: Bureš Petr, Elektronická mapa Slovákka. Diplomová práce. Brno: Masarykova univerzita, Přírodovědecká fakulta, Geografický ústav, 2013..... | 10 |
| Obrázek 2: Mapa obcí, které řadím k Hanáckému Slovákku, vychází z poznatků Zdenky Jelínkové, vlastní zpracování | 12 |
| Obrázek 3: Obce, kde se v současnosti nosí hanákoslovácký kroj, vlastní zpracování | 12 |
| Obrázek 4: Sukně zalomené směrem dolů, typické pro Hanácké Slovákko, foto: Milan Krásný, hody Vrbice, 2022 | 13 |
| Obrázek 5: Nezalomené sukně, typické pro Velké Bílovice a Moravský Žižkov, foto: Milan Krásný, hody Velké Bílovice, 2023 | 13 |
| Obrázek 6: Krojový pár z Krumvíře v kroji ze severního Hanáckého Slovákka, foto: Stanislav Prokop, hody Krumvíř, 2023..... | 14 |
| Obrázek 7: Krojový pár z Bořetic v kroji z jižního Hanáckého Slovákka, foto: Milan Krásný, hody Bořetice, 2022 | 15 |
| Obrázek 8: Dívka v tmavém brokátu v den <i>zavádky</i> , foto: Milan Krásný, hody Bořetice, 2022 | 17 |
| Obrázek 9: Dívka v bílém kroji, foto: Milan Krásný, hodky Velké Bílovice, 2022..... | 17 |
| Obrázek 10: Pohled na krojový průvod ve Velkých Bílovicích, foto: Milan Krásný, hody Velké Bílovice, 2021 | 19 |
| Obrázek 11: Hody Velké Bílovice, foto: oficiální web Velkých Bílovic, 2016..... | 20 |
| Obrázek 12: <i>Stárkovský</i> pár z Velkých Bílovic, foto: Milan Krásný, hodky Velké Bílovice, 2022 | 21 |
| Obrázek 13: Dívka připravená k oblékání, foto: z rodinného alba autorky, 2021 | 23 |
| Obrázek 14: <i>Anděl</i> (bílá plátěná košilka), foto: Jola Babadžanjan, 2024..... | 24 |
| Obrázek 15: Dívčí krojové <i>střevíce</i> , foto: Jola Babadžanjan, 2024 | 25 |
| Obrázek 16: Přední strana <i>trčáku</i> , foto: Jola Babadžanjan, 2024 | 26 |
| Obrázek 17: Zadní strana <i>trčáku</i> , foto: Jola Babadžanjan, 2024..... | 26 |
| Obrázek 18: <i>Jelito</i> , foto: Jola Babadžanjan 2024..... | 26 |
| Obrázek 19: Šest naškrobených spodních sukni, foto: Jola Babadžanjan, 2024..... | 27 |
| Obrázek 20: Skládání sukni do sebe, foto: Milan Krásný, Hody Velké Bílovice, 2023 | 27 |
| Obrázek 21: Vrchní sukně z brokátu, foto: Jola Babadžanjan, 2024..... | 28 |
| Obrázek 22: Vrchní sukně pečlivě založená do skladů, foto: z rodinného alba autorky, 2021 | 28 |
| Obrázek 23: <i>Vapeka</i> , foto: Jola Babadžanjan, 2024 | 29 |
| Obrázek 24: Detail výšivky, foto: Jola Babadžanjan, 2024 | 29 |
| Obrázek 25: Brož, foto: Jola Babadžanjan, 2024 | 30 |
| Obrázek 26: <i>Rukávce</i> , foto: Jola Babadžanjan, 2024 | 30 |
| Obrázek 27: Oblékání <i>kordulky</i> , foto: z rodinného alba autorky, 2024..... | 30 |
| Obrázek 28: Řasení látky po okrajích fěrtochu, tzv. <i>tlamičky</i> , foto: z rodinného alba autorky, 2021 | 31 |

| | |
|--|----|
| Obrázek 29: <i>Fěrtoch</i> , foto: Jola Babadžanjan, 2024 | 31 |
| Obrázek 30: Malované mašle, foto: Jola Babadžanjan, 2024 | 32 |
| Obrázek 31: Věnc, foto: Jola Babadžanjan, 2024 | 33 |
| Obrázek 32: <i>Kotúče</i> , foto: Jola Babadžanjan, 2024 | 33 |
| Obrázek 33: Vyšívání kapesník, foto: Jola Babadžanjan, 2024..... | 34 |
| Obrázek 34: Dívka ve slavnostním kroji, foto: z rodinného alba autorky, 2022..... | 34 |
| Obrázek 35: Dívka ve <i>vaperce</i> , foto: z rodinného alba autorky, 2023 | 34 |
| Obrázek 36: <i>Tibetový</i> šátek bílý, foto: Jola Babadžanjan, 2024..... | 36 |
| Obrázek 37: <i>Tibetový</i> šátek černý, foto: Jola Babadžanjan, 2024 | 36 |
| Obrázek 38: Vyšívání bílý šátek se štrápci, foto: Jola Babadžanjan, 2024 | 36 |
| Obrázek 39: Malovaný šátek, foto: Jola Babadžanjan, 2024 | 36 |
| Obrázek 40: Turecký šátek, foto: Jola Babadžanjan, 2024 | 37 |
| Obrázek 41: Turecký šátek vázaný <i>na zaušnice</i> , foto: Jola Babadžanjan, 2024 | 38 |
| Obrázek 42: Dívka v kroji a <i>turečáku</i> , foto: Milan Krásný, Dětské hody Velké Bílovice, 2023 | 38 |
| Obrázek 43: Věnc, foto: Milan Krásný, hodky Velké Bílovice, 2022..... | 40 |
| Obrázek 44: Věnc v nadhledu, foto: Jola Babadžanjan, 2024..... | 40 |
| Obrázek 45: Střídající se bílé a růžové kytičky ve spodní části věnce, foto: Jola Babadžanjan, 2024..... | 40 |
| Obrázek 46: Velkobílovecký <i>kotúč</i> , foto: Jola Babadžanjan, 2024..... | 41 |
| Obrázek 47: Zadní strana <i>kotúče</i> , foto: Jola Babadžanjan, 2024 | 42 |
| Obrázek 48: Vrstvení stužek na <i>kotúči</i> , foto: Jola Babadžanjan, 2024 | 42 |
| Obrázek 49: Dívka, jejíž hlavu zdobí bílý věneček, foto: Milan Krásný, Boží tělo, 2023 | 42 |
| Obrázek 50: Bílý věneček zdobící vlasy, foto: Milan Krásný, Boží tělo, 2023 | 42 |
| Obrázek 51: <i>Raznice</i> s různými vzory květin, foto: Jola Babadžanjan, 2024 | 45 |
| Obrázek 52: <i>Kuflírovače</i> , foto: Jola Babadžanjan, 2024..... | 45 |
| Obrázek 53: Vysekávání tvaru kvítků do látky, foto: Jola Babadžanjan, 2024 | 45 |
| Obrázek 54: Palice z pertinaxu, foto: Jola Babadžanjan, 2024..... | 45 |
| Obrázek 55: Tepelný lis, foto: Jola Babadžanjan, 2024 | 46 |
| Obrázek 56: Studený lis, foto: Jola Babadžanjan, 2024..... | 47 |
| Obrázek 57: Formičky používané při práci se studeným lisem, foto: Jola Babadžanjan, 2024 | 47 |
| Obrázek 58: Kytičky roztřízené podle barev, foto: Jola Babadžanjan, 2024 | 48 |
| Obrázek 59: Svazky kytiček připravené k vázání věnce, foto: Jola Babadžanjan, 2024 | 49 |
| Obrázek 60: Paní Skřežinová při kompletaci velkobíloveckého věnce, Habartová, 2021 | 49 |
| Obrázek 61: Pomůcky k zaplétání, foto: Jola Babadžanjan, 2024..... | 51 |
| Obrázek 62: Zaplétání – krok 1, foto: z rodinného alba autorky, 2024..... | 52 |
| Obrázek 63: Zaplétání – krok 2, foto: z rodinného alba autorky, 2024..... | 52 |
| Obrázek 64: Zaplétání – krok 3, foto: z rodinného alba autorky, 2024..... | 52 |
| Obrázek 65: Zaplétání – krok 4, foto: z rodinného alba autorky, 2024..... | 53 |
| Obrázek 66: Zaplétání – krok 5, foto: z rodinného alba autorky, 2024..... | 53 |
| Obrázek 67: Zaplétání – krok 6, foto: z rodinného alba autorky, 2024..... | 53 |

| | |
|--|----|
| Obrázek 68: Zaplétání – krok 7, foto: z rodinného alba autorky, 2024..... | 54 |
| Obrázek 69: Zaplétání – krok 8, foto: z rodinného alba autorky, 2024..... | 54 |
| Obrázek 70: Zaplétání – krok 9, foto: z rodinného alba autorky, 2024..... | 54 |
| Obrázek 71: Zaplétání – krok 10, foto: z rodinného alba autorky, 2024..... | 55 |
| Obrázek 72: Zaplétání – krok 11, foto: z rodinného alba autorky, 2024..... | 55 |
| Obrázek 73: Zaplétání – krok 12, foto: z rodinného alba autorky, 2024..... | 56 |
| Obrázek 74: Zaplétání – krok 13, foto: z rodinného alba autorky, 2024..... | 56 |
| Obrázek 75: Zaplétání – krok 14, foto: z rodinného alba autorky, 2024..... | 56 |
| Obrázek 76: Zaplétání – krok 15, foto: z rodinného alba autorky, 2024..... | 57 |
| Obrázek 77: Nasazování – krok 1, foto: z rodinného alba autorky, 2024 | 57 |
| Obrázek 78: Nasazování – krok 2, foto: z rodinného alba autorky, 2024 | 58 |
| Obrázek 79: Nasazování – krok 3, foto: z rodinného alba autorky, 2024 | 58 |
| Obrázek 80: Nasazování – krok 4, foto: z rodinného alba autorky, 2024 | 59 |
| Obrázek 81: Nasazování – krok 5, foto: z rodinného alba autorky, 2024 | 59 |
| Obrázek 82: Pohled na věnec a <i>kotůč</i> zezadu, foto: z rodinného alba autorky, 2024 | 60 |
| Obrázek 83: Konečný výsledek zaplétání a nasazování věnce, foto: z rodinného alba autorky, 2024..... | 60 |
| Obrázek 84: Dívka ve věnci z Moravského Žižkova: foto: Milan Krásný, hody Moravský Žižkov, 2015..... | 61 |
| Obrázek 85: <i>Kotůč</i> z Moravského Žižkova, foto: Marek Kučera, hody Moravský Žižkov, 2023 | 61 |
| Obrázek 86: Věnec z Rakvic, foto: Jola Babadžanjan, 2024 | 62 |
| Obrázek 87: <i>Kotůč</i> z Rakvic, foto: Jola Babadžanjan, 2024 | 62 |
| Obrázek 88: Věnec z Velkých Pavlovic, foto: z rodinného alba autorky, 2024..... | 62 |
| Obrázek 89: <i>Kotůč</i> z Velkých Pavlovic, foto: z rodinného alba autorky, 2024..... | 62 |
| Obrázek 90: <i>Stárky</i> z Velkých Pavlovic, foto: Marek Kučera, hodky Velké Pavlovice, 2023 . | 62 |
| Obrázek 91: <i>Stárky</i> z Vrbice, foto: Milan Krásný, hody Vrbice, 2022 | 62 |
| Obrázek 92: <i>Kotůč</i> z Vrbice, foto: Milan Krásný, hody Vrbice, 2022 | 62 |