

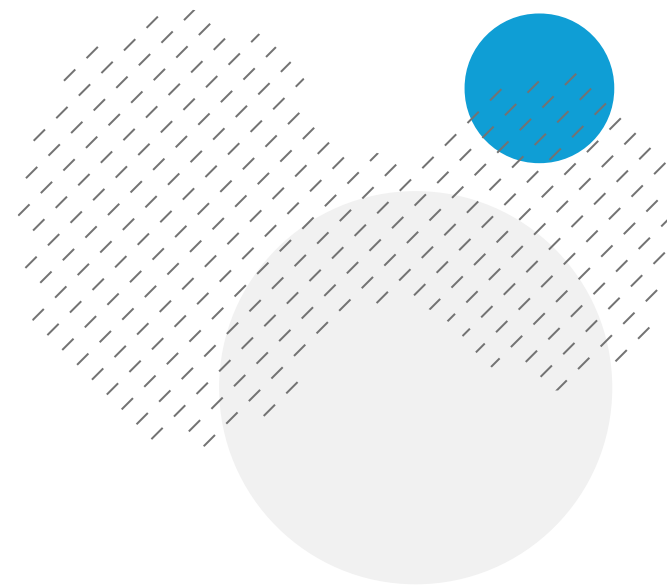
# **NÁVRH NA REVITALIZACI STŘEDOVÉ ČÁST KRUHOVÉHO OBJEZDU V ŠUMPERKU**

Valentýna Robotková

Vyšší odborná škola a Střední průmyslová škola  
Šumperk

# Cíle práce

- seznámení s okolím kruhového objezdu v Šumperku, problematikou a potenciálem
- především představení návrhu na středovou část objezdu
- Seznámení s materiály a charakterem návrhu



# Okolí a momentální stav



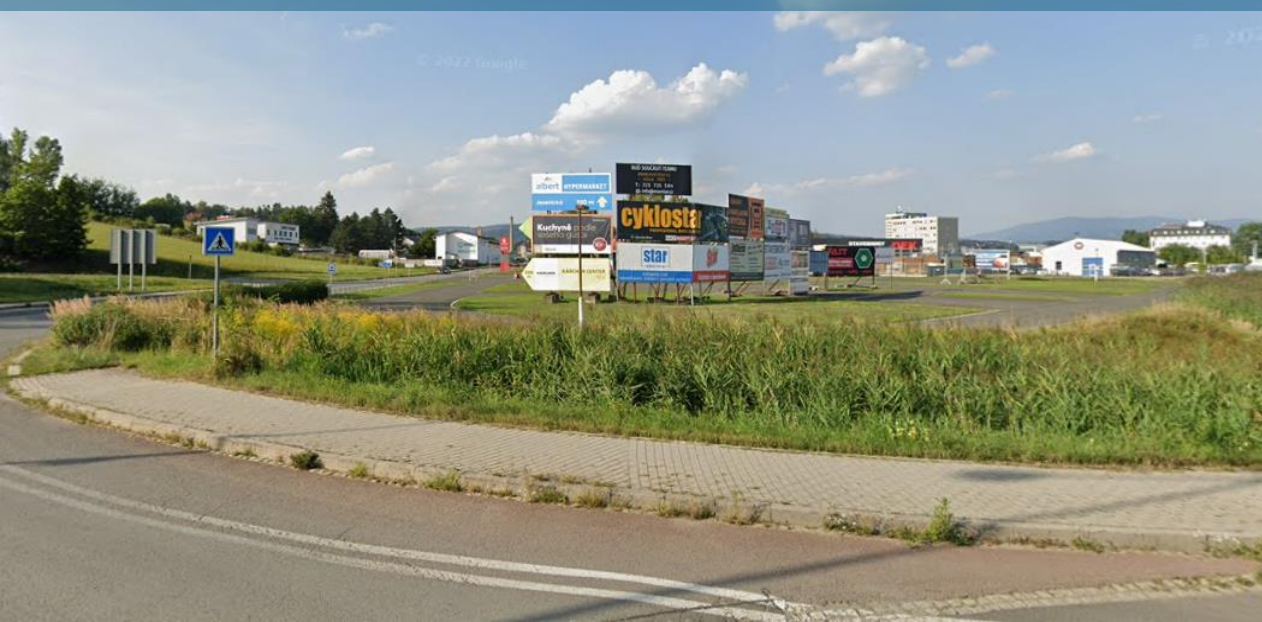
- Důležitou spojnici mezi hlavní pozemní komunikací vedoucí tok dopravy do města
- Na KO navazují silnice, ulice Zábřežská,, ulice Feritová z cesty od TDK, ulice Jesenická
- Přístavba obchvatu Bludov
- V okolí městský hřbitov s budovou krematoria, budova pražírny, budova TDK.



# Zasazení do prostředí

- Prostředí není pro hlavní příjezdovou cestu do města reprezentativní
- Okolo kruhového objezdu četné billboardy
- bližší okolí není řádně upraveno
- Okolí zaplněno zelení, stromy.
- Povrch vozovky a kruhového objezdu v 5% náklonu

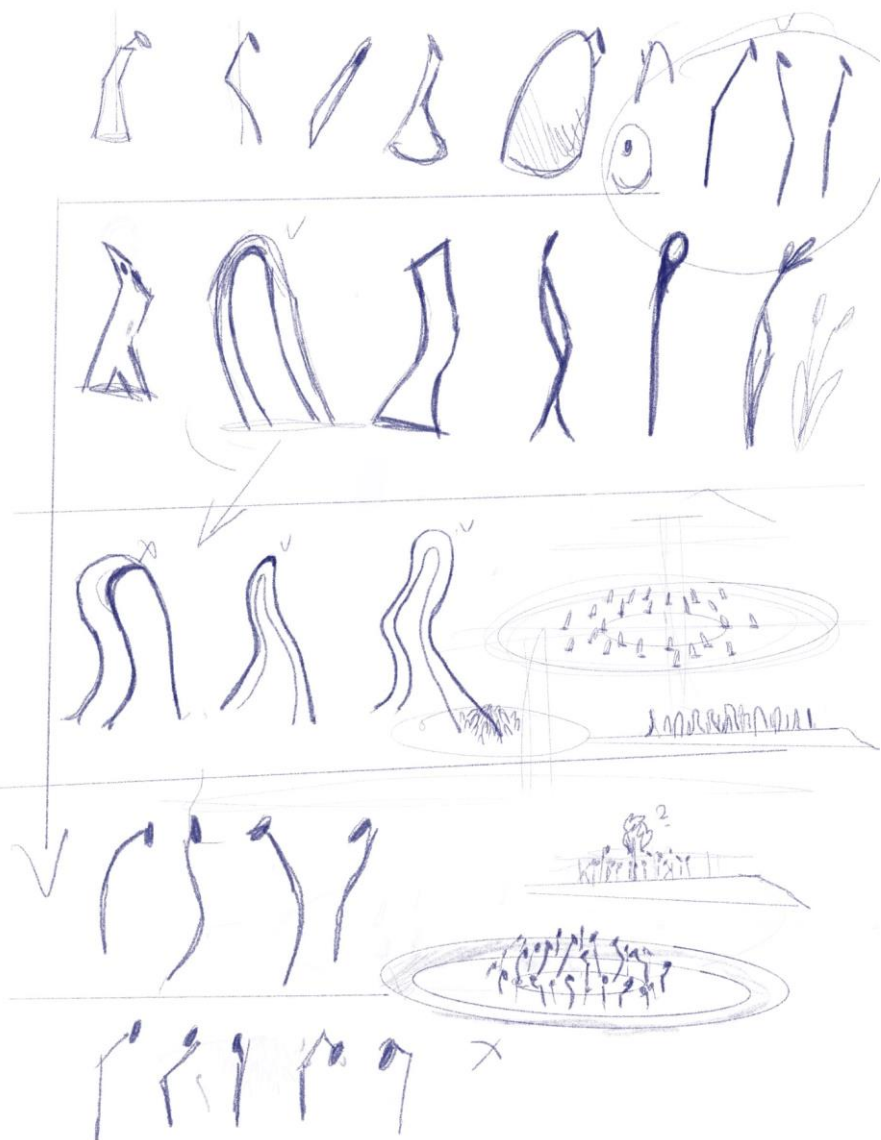
## Pohled na billboardy



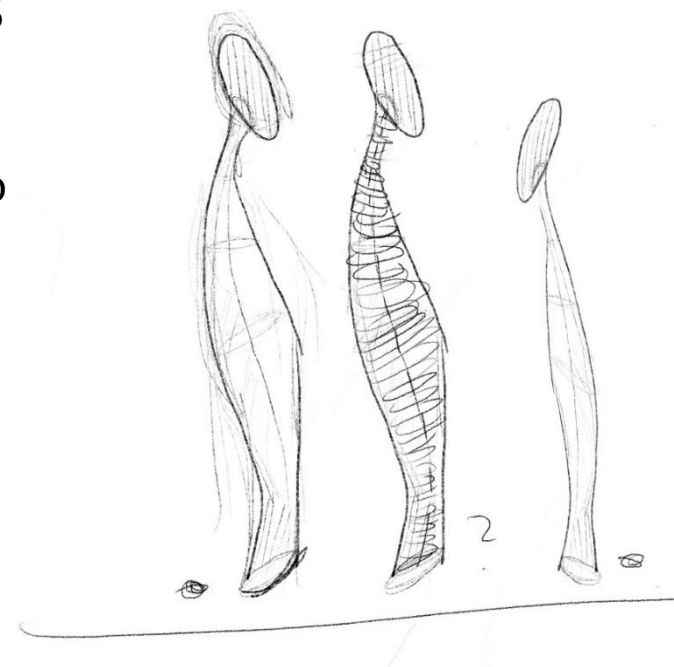
## Pohled na středovou část KO



# Návrh s náčrty



- Vycházím z historie města Šumperk, období 17. století- čarodějnické procesy
- Padesát dva sloupů měřících okolo 4,5 m- ohořelé kmenů stromů
- Kmeny nerovnoměrně umístěné okolo středového světla- symbolizuje ohniště
- Kmeny jsou podsvíceny- iluzi hořících kmenů
- Prostor kolem sloupů, světla- kamennou dlažbu
- Terén má cylindrický se sklonem, v 5% náklonu.



# Inspirace

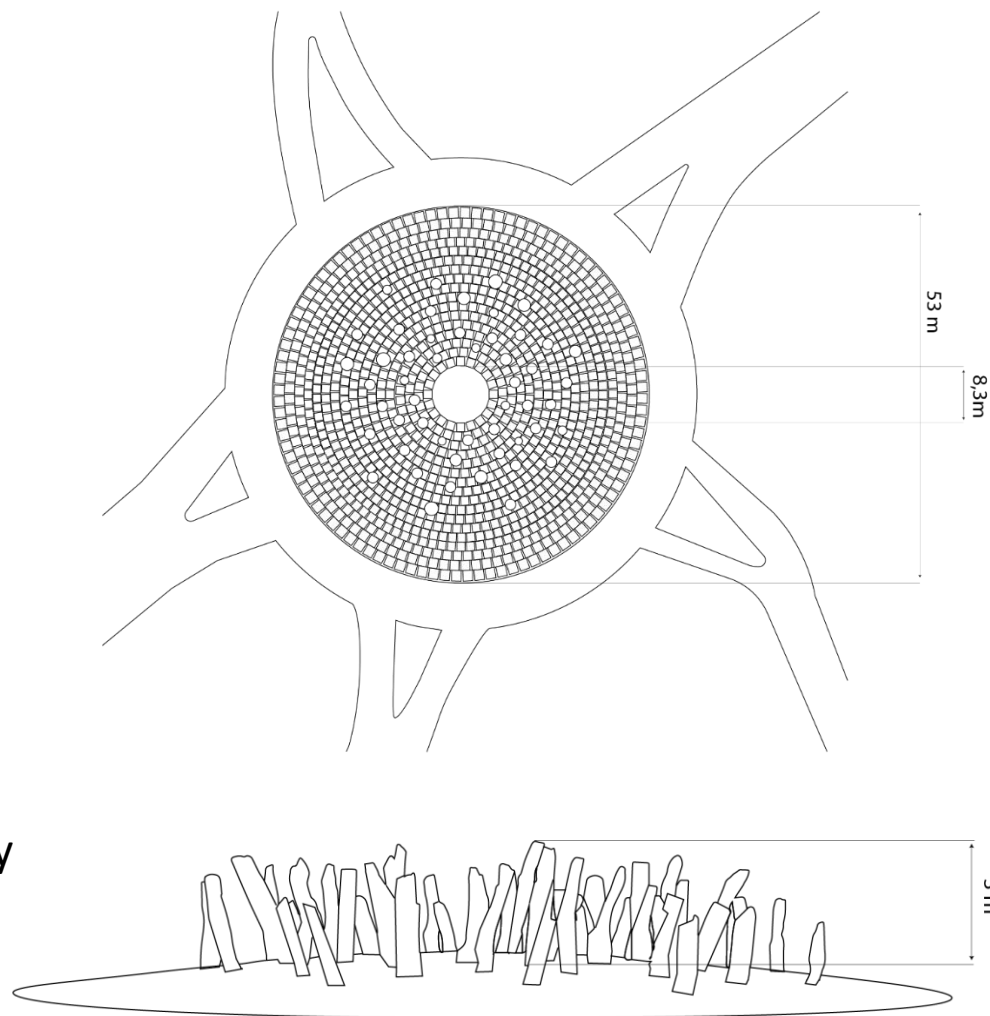
## Hlavní inspirace v historii města a okolí KO

- Historii města Šumperk -propojení kruhového objezdu s městem
- Zprvu inspirace historií textilního průmyslu
- Nakonec inspirace v čarodějnických procesech na Šumpersku, 17. století
- Inspirace momentálním rozpořádáním na objezdu
- Inspirace v Japonské technice opálení dřeva Shou-sugi-ban.



# Realizace

- Seznámení se s problematikou kruhového objezdu
- Otázky **bezpečnosti, zasazení do environmentu, korespondence s městem, osvětlení, vzhled**
- Sochy, které by reflektovaly spojitost s oběťmi čarodějnických procesů
- Zjednodušení- **ohořelé kmeny stromů**
- Ohoření stromů- **Japonská technika Shou-sugi-ban**
- Úprava dřeva-kmeny stromů se rovnoměrně opálí, svrchní vrstva opalu obrousí, napuštění přírodními oleji, další impregnace =vysoce odolné vůči povětrnostním podmínkám, hmyzu, ohni
- Sochy nerovnoměrně rozsazeny okolo středového kruhového světla, které je zasazeno do země
- Světlo- skleněná deska, lze vidět i z venku, deska osvětlena světly zapuštěnými v zemi
- **Sochy osvětleny světli** umístěny okolo nich
- Výplň plochy mezi sochami, světly- kamenné porfyrové dlaždice





# Materiály

- Pro sochy znázorňující oběti čarodějnických procesů - ohořelé kmeny stromů
- Každý z kmenů je lehce odlišný
- Dřevem zvoleným pro kmeny je dubové- pevnost a odolnost
- Výška jednotlivých kmenů je okolo 4,5 m
- Materiálem sloužící jako podlaha jsou porfyrové dlaždice (kamenná dlažba) o průměru o průměru 1x 1,5 m



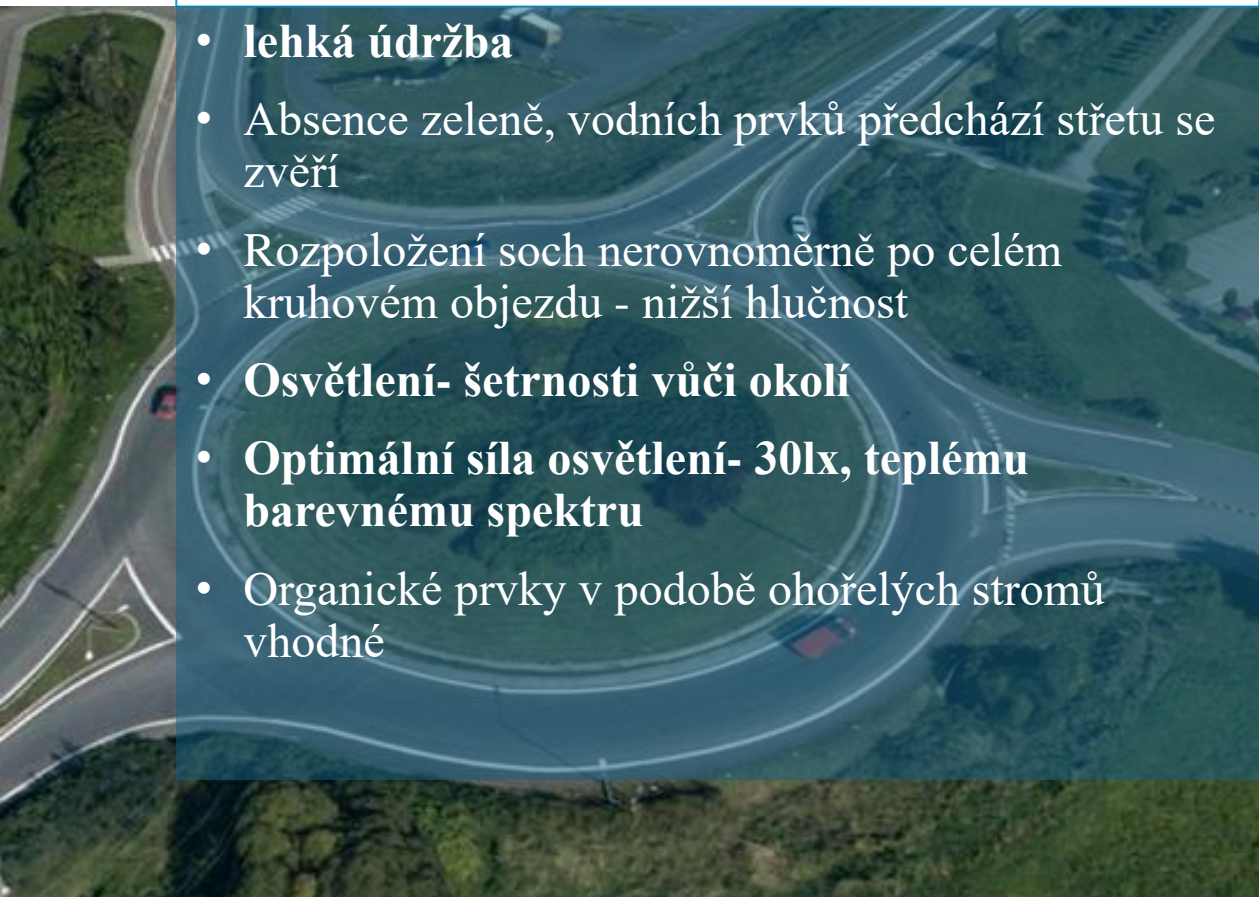


## Silné stránky

- **lehká údržba**
- Absence zeleně, vodních prvků předchází střetu se zvěří
- Rozpoložení soch nerovnoměrně po celém kruhovém objezdu - nižší hluchnost
- **Osvětlení- šetrnosti vůči okolí**
- **Optimální síla osvětlení- 30lx, teplému barevnému spektru**
- Organické prvky v podobě ohořelých stromů vhodné

## Výzvy

- Úpravy materiálů- ohoření kmenů
- Náročnost výroby
- Nové elektrické rozvody

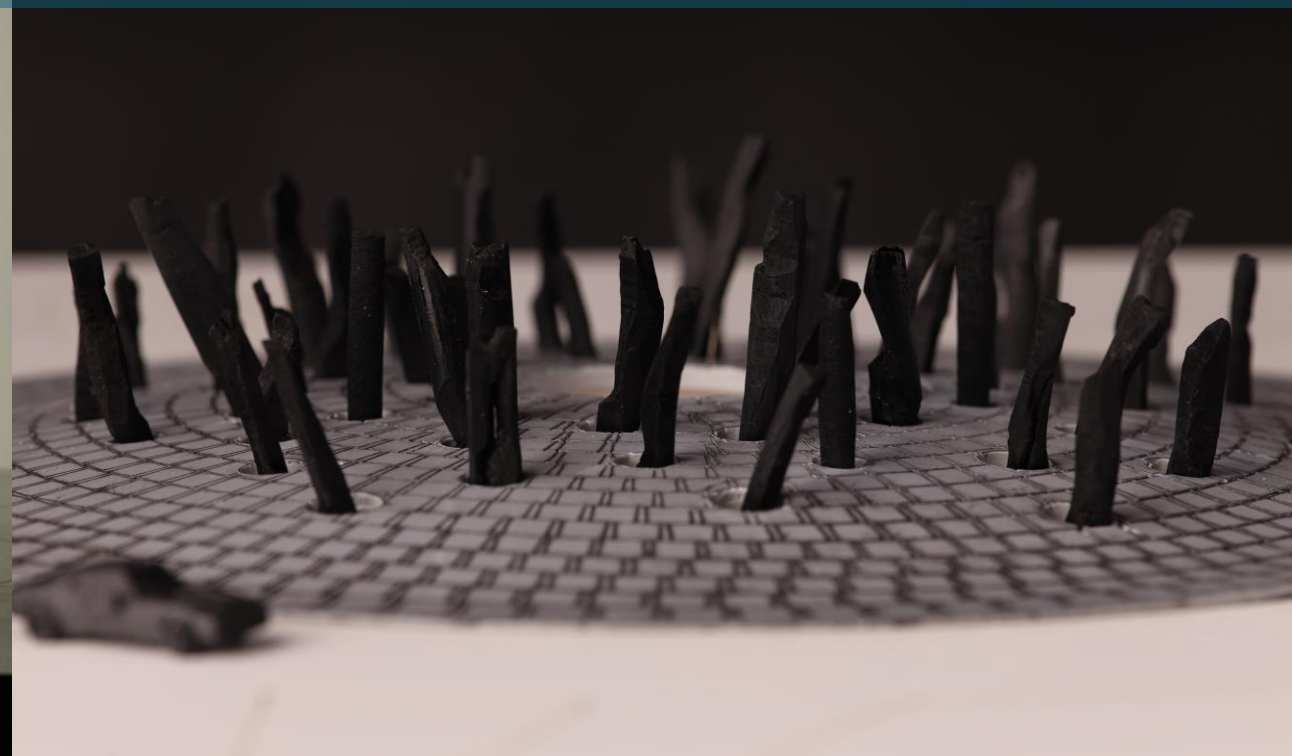


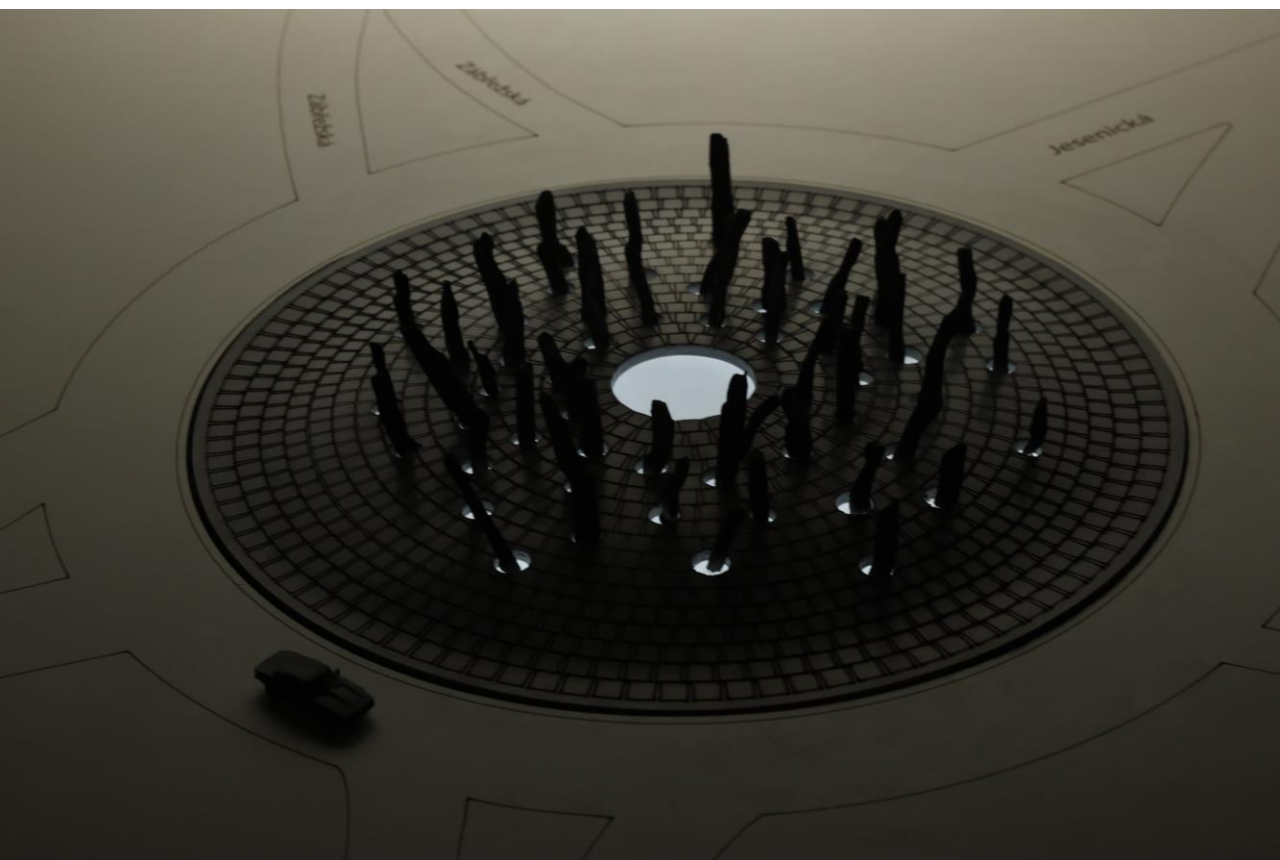
# Model v měřítku

Pohled z boku

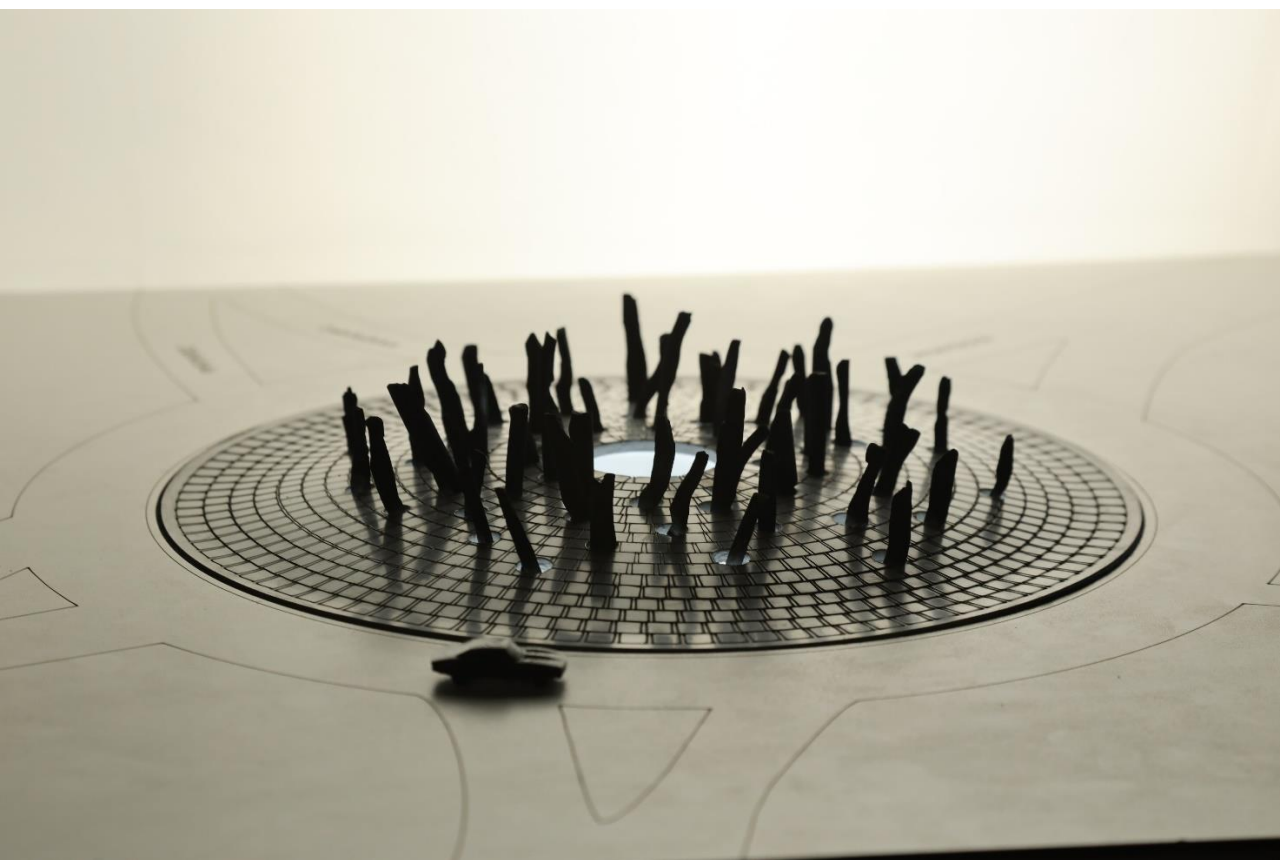


detail



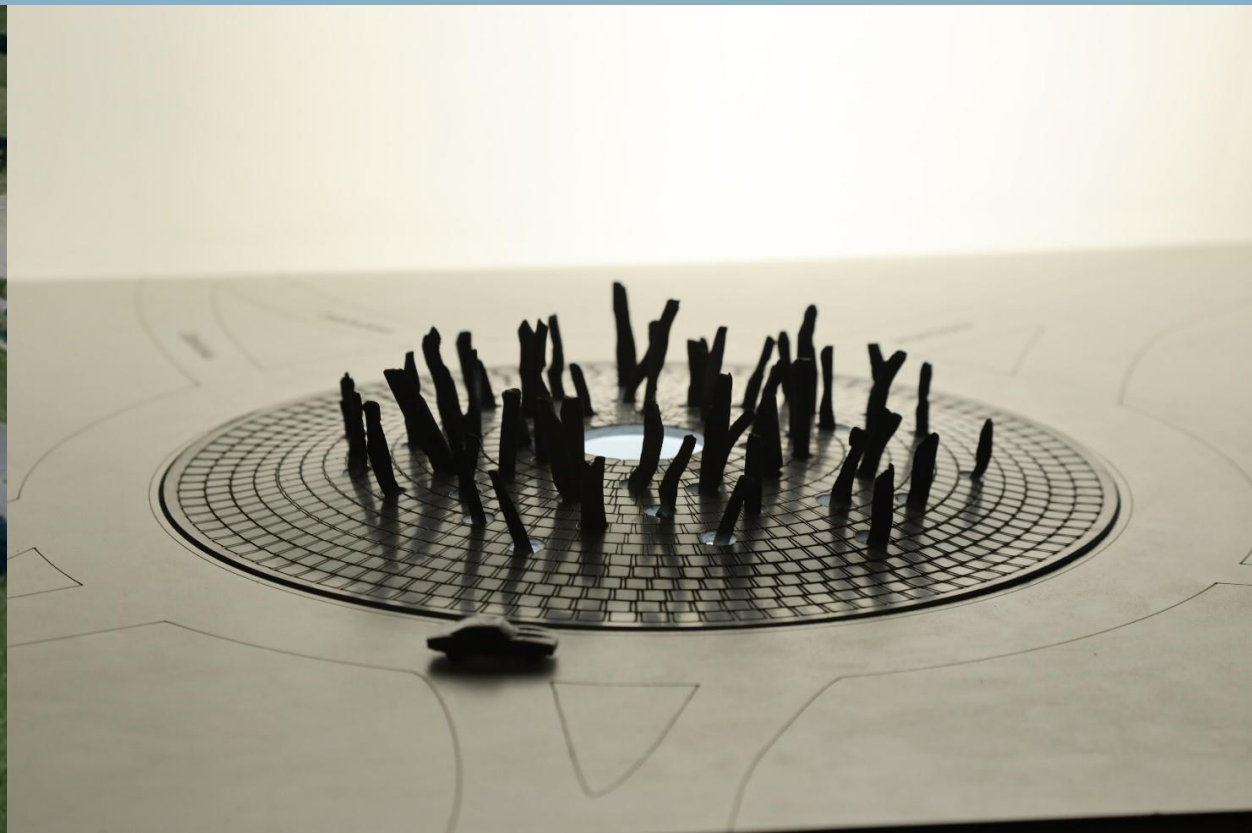


Pohled v noci



Pohled ve dne





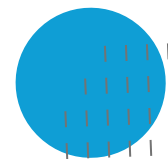


# Závěr

Hlavní myšlenkou byla revitalizace momentálního stavu kruhového objezdu.

Záměrem bylo zakomponování kruhového objezdu do prostředí a zkulturnit hlavní příjezdovou cestu.

Práce na Středoškolské odborné činnosti mi pomohla lépe porozumět problematice mého projektu a přinesla mi nové zkušenosti do mé budoucí tvorby.



Děkuji za pozornost