

# **STŘEDOŠKOLSKÁ ODBORNÁ ČINNOST**

**Obor č. 11: Stavebnictví, architektura a design interiérů**

## **Asanace Žižkova: dokument o panelovém domě**

**Martin Kubíče**  
**Hlavní město Praha**

**Praha 2021**

# STŘEDOŠKOLSKÁ ODBORNÁ ČINNOST

Obor č. 11: Stavebnictví, architektura a design interiérů

**Asanace Žižkova: dokument o panelovém domě**

**Planned redevelopment of the Žižkov district: the  
story of a prefabricated house**

**Autor:** Martin Kubíče

**Škola:** Gymnázium, Praha 5, Na Zatlance 11

**Kraj:** Hlavní město Praha

**Konzultanti:** Mira Friedrichová, Jonáš Herza, Lukáš Csicsely,  
Ondřej Šálek

Praha 2021

## **Prohlášení**

Prohlašuji, že jsem svou práci SOČ vypracoval/a samostatně a použil/a jsem pouze prameny a literaturu uvedené v seznamu bibliografických záznamů.

Prohlašuji, že tištěná verze a elektronická verze soutěžní práce SOČ jsou shodné.

Nemám závažný důvod proti zpřístupňování této práce v souladu se zákonem č. 121/2000 Sb., o právu autorském, o právech souvisejících s právem autorským a o změně některých zákonů (autorský zákon) ve znění pozdějších předpisů.

V Praze dne 30. března 2021 .....

Martin Kubíče

## **Poděkování**

Chci poděkovat Miře Friedrichové za vedení této práce; Skautskému institutu za pomoc s koordinací filmu v rámci programu Troufni SI/První krok, zejména Jonáši Herzovi; Lukáši Csicselymu a Ondřeji Šálkovi za dramaturgickou pomoc s filmem; Ing. arch. Petru Vorlíkovi, Ing. arch. Ivanu Vavříkovi, Davidu Vávrovi a obyvatelům domu za možnost setkání a nahrání rozhovorů; starostovi MČ Prahy 3 Jiřímu Ptáčkovi za vstřícnost a poskytnutí projektových dokumentací; Davidu Růžičkovi za technickou a produkční podporu s filmem a všem dalším, co mě při vypracovávání projektu jakkoli podpořili.

## **Anotace**

Text se věnuje historii urbanistického vývoje Žižkova, převážně však kontextu přestavby Žižkova, která proběhla za komunistického režimu na přelomu 70. a 80. let. Práce nejdříve uvozuje souvislosti mezi dalšími sanacemi za účelem nové výstavby panelových domů a krátce popisuje i vývoj typologií panelových domů. Ústředním tématem praktické části je však blok panelových domů v Kubelíkově ulici na pražském Žižkově, nesoucí konkrétně čísla popisná 703, 717, 725 a 733, ve kterém žiji. Nahlíží na jeho specifické architektonické a urbanistické řešení a rozvádí problematiku jeho nezapadající hmoty do okolní, historické zástavby Žižkova. S prací je spjat dokumentární film, který jsem v rámci ní natočil, obě díla však fungují jako samostatně informativní celky se společným tématem. Na film plánuji navázat jeho promítáním a sousedskou debatou na Žižkově. Odkaz na film je možné najít na konci textu v [Přílohách](#).

## **Klíčová slova**

Žižkov, asanace, panelový dům, sídliště, urbanismus, revitalizace, SÚRPMO

## **Annotation**

The focus of this work is the history of the urban development of Žižkov, mainly throughout the 70s and 80s. The work firstly introduces the context of other planned redevelopments with the idea of building panel buildings using prefabricated concrete blocks and talks about evolution of these panel buildings. The main topic of the practical part of this work is a block of prefabricated concrete houses on Kubelíkova street (house numbers 703, 717, 725 and 733) that I live in. The specific architectural and urbanistic design of this block is analysed along with the problematics of the block's mass not respecting its surrounding, historical house blocks. A short documentary which I also made is linked to the work focusing on the same themes. I am planning to project this film publicly and hold a discussion with other neighbours at Žižkov. Link to the movie can be found at the end of the text (chapter [Přílohy](#)).

## **Keywords**

Žižkov, redevelopment, prefabricated house, housing estate, urbanism, revitalization, SÚRPMO

## Seznam použitých zkratk

KSČ	Komunistická strana Československa
NKS	nové konstrukční soustavy
SÚRPMO	Státní ústav pro rekonstrukce památkových měst a objektů
PÚDIS	Projektový ústav dopravních a inženýrských staveb
SIAL	Sdružení inženýrů a architektů Liberecka

# Obsah

<b>1 Úvod .....</b>	<b>8</b>
<b>2 Historie Žižkova .....</b>	<b>9</b>
<b>3 Panelové domy a asanace .....</b>	<b>11</b>
3.1 Obecný vývoj konstrukčních soustav panelových domů .....	11
3.2 Asanace a výstavba panelových domů vně měst .....	13
<b>4 Asanace Žižkova.....</b>	<b>17</b>
4.1 První myšlenky a plány asanace .....	17
4.2 Poválečné plány asanace Žižkova .....	19
4.3 Realizace asanace.....	21
<b>5 Film.....</b>	<b>27</b>
5. 1 Příprava a struktura filmu.....	27
5. 2 Výsledky filmu.....	30
5.2.1 Stav a architektonické a stavební řešení panelového domu v Kubelíkově ulici, čísla popisná 703, 717, 725 a 733.....	30
5.2.2 Dřívější kroky k postupné regeneraci domu .....	34
5.2.3 Plány kompletní revitalizace .....	35
5.2.4 Názory a spokojenost obyvatel .....	38
5.2.5 Inspirace .....	39
<b>6 Závěr .....</b>	<b>41</b>
<b>7 Zdroje.....</b>	<b>43</b>
<b>8 Přílohy .....</b>	<b>45</b>

# 1 ÚVOD

Motivací k vytvoření závěrečné práce s tímto tématem je můj osobní vztah k Žižkovu a neustálý kontakt s jeho prostředím a místy zasaženými komunistickou asanací. Tím nejvýraznějším impulzem však byla výmalba „*Vodopádu*“ na jeden z žižkovských panelových domů, ve kterém konkrétně od malička bydlím, Patrikem Háblem v rámci Landscape Festivalu. Toto dílo vyvolalo ohromnou diskusi o samotném panelovém domě a o tom, jak na lidi působí, jak se jim v něm žije. A přišlo mi v tu chvíli skvělé, že se o něm vlastně mluví – však všechny tyto panelové domy jsou výraznou pihou na kráse Žižkova a jejich výstavba má vcelku široké spektrum aspektů, které k samotné výstavbě vedly. Zajímaly mě také názory obyvatel či starousedlíků; jak jsou v konkrétních panelácích spokojeni, jaký mají vztah k Žižkovu, jak vzpomínají na starý Žižkov atd.

Chci tedy touto prací prozkoumat veškeré souvislosti obecného konceptu asanace Žižkova a věnovat se konkrétně panelovému domu v ulici Kubelíkova (čísla popisná 60, 62, 64 a 66) a objektivně zprostředkovat jeho historii, aktuální stav a názory zdejších obyvatel na něj prostřednictvím rozhovorů, publikací a autentických záběrů; vše **formou dokumentárního filmu**. Tento textový výstup se od filmového zpracování odráží a zároveň rozšiřuje jeho kontext o stručný přehled konstrukčních soustav panelových domů a dalších příkladů asanací měst. Film si kladu jako hlavní výstup, nicméně obě formy práce fungují jako samostatně zpracovatelné celky. Dále nad rámec samostatné závěrečné práce chci dokumentární film promítat a navázat na něj sousedskou debatou o ústředních tématech filmu. Odkaz na film je k nalezení na konci textu v [Přílohách](#).



## 2 HISTORIE ŽIŽKOVA

Oblast nynějšího Žižkova se po staletí rozkládala před východní pražskou hradbou a měla charakter zemědělské krajiny, ve které se nacházely samostatné zemědělské usedlosti. Koncem 14. století byly Olšany tvořeny dvěma vrchnostenskými dvory a třemi chalupami, jejichž majitelé vlastnili pouze malé kousky půdy, vinice apod. Zásadní je však druhá polovina 17. století, kdy se charakter zdejší krajiny začal výrazně měnit. Vinice se postupně začaly přeměňovat na pole a postupným rozšiřováním pozemků majitelů zde vznikaly rozlehlější hospodářské usedlosti, jejichž jména jsou zachována dodnes, např. Ohrada, Pražačka, Rajská zahrada, Bezovka aj. V roce 1781 byl raabizován staroměstský olšanský dvůr a jeho pozemky byly rozděleny na dvanáct dílů. Přibyly další hospodářské usedlosti a chalupy a v roce 1781 bylo v Olšanech 17 popisných čísel.<sup>1</sup>

Od roku 1788 toto území tvořilo rozlehlou katastrální obec nazývanou Vinohrady či Viničné Hory. Dominantou území byl kopec Vítkov, od kterého se směrem na jih rozkládaly Šibeniční vrch a vrch svatého Kříže a řada dalších mírnějších či prudších svahů. Kvůli ne příliš vhodnému terénu pro zástavbu také průmyslová předměstí vznikala až na opačné straně kopce, kde se po polovině 19. století začal výrazně rozvíjet Karlín. Zástavba Karlína měla spíše rezidenční charakter, ale vzhledem k masově zaváděné mechanizaci průmyslové výroby se do Prahy začaly přestěhovávat stovky a později tisíce venkovanů, kteří potřebovali ubytování. Na tomto principu poptávky po bydlení tak byla postavená další výstavba, která se již řídila dle předem promyšleného uličního a stavebního plánu a jejíž prvopočátek nalezneme v tehdejší Vídeňské, dnešní Husitské a Koněvovy ulice.<sup>2</sup> Autorem tohoto plánu byl stavební podnikatel a lokální politik Karel Hartig. Pozdější první žižkovský starosta se tak stal jedním z hlavních strůjců nové výstavby.<sup>3</sup>

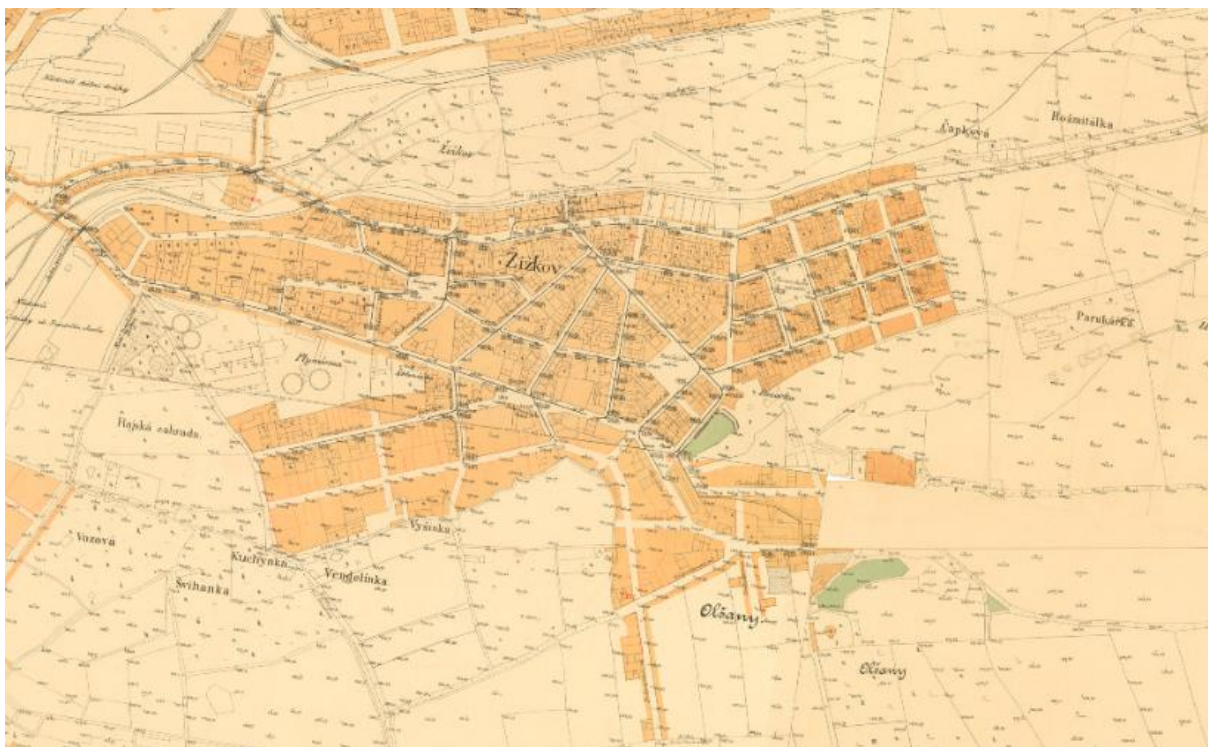
Po roce 1860 místní podnikavci odkoupili část pozemků usedlosti Reismanky a do roku 1866 postavili prvních šest jednopatrových nájemních domů; čtyři z nich dodnes, mezi Jeronýmovou a Prokopovou ulicí, stojí. Další pět domů vzniklo na parcelách polí blízkých usedlostí Pražačka, Malá Šefčíková a Velká Šefčíková, tedy mezi dnešními ulicemi Prokopova a Chlumova. I tyto domy můžeme po některých stavebních úpravách také dodnes vidět.

---

<sup>1</sup> AUGUSTA, Pavel, ed. Nová kniha o Praze 3. Praha: MILPO, 1998. ISBN 80-86098-04-4.

<sup>2</sup> BEČKOVÁ, Kateřina a Ivan VAVŘÍK. Žižkovské pavlače. Praha: Městská část Praha 3, 2015. ISBN 978-80-905856-2-1.

<sup>3</sup> DVOŘÁK, Tomáš. Žižkov: svéráz pavlačí a strmých ulic. Praha: Muzeum hlavního města Prahy, c2012. ISBN 978-80-85394-90-0.



Obr. 1: Plán polohy a výšek královského hlavního města Prahy 1889. Zdroj: IPR

Střední část území Žižkova v okolí dnešního Prokopova náměstí, od které se Žižkov rozvíjí, je do konce 19. století prakticky celá zastavěna. Ve 20. století směřuje další výstavba jak na východ, tak na západ. Směrem k centru Prahy využívá především do té doby volných, terénně velmi složitých situací (území tzv. Malého Vítkova) a později také ploch po zmizelé plynárně v dnešním prostoru Viktorky, směrem východním se rozvíjí podél dnešní Husitské ulice.<sup>4</sup>

V meziválečném období probíhá zástavba ploch směrem na západ od Olšanských hřbitovů, čímž dochází ke sloučení blokové struktury Vinohrad. Staví se dále podél Vinohradské ulice a západní části ulice Koněvovy. Zástavba je završena sídlištěm na Jarově.

80. léta minulého století představují realizaci starších konceptů přestavby Žižkova; demolují se celé bloky historických činžovních domů, po nichž přichází na řadu nově postavené domy panelové. Začíná rozlehlá asanace žižkovské čtvrti.

<sup>4</sup> SEDLÁK, Jan a Zdeněk LUKEŠ. Praha 3: urbanismus, architektura. Praha: Argo, c2008. ISBN 978-80-7203-961-6.

## 3 PANELOVÉ DOMY A ASANACE

### 3.1 Obecný vývoj konstrukčních soustav panelových domů

Fenomén domů z prefabrikovaných panelů není zdaleka ryze českého původu; první panelové domy se objevily v Holandsku po 1. světové válce. V Německu se objevily v roce 1923, první blok panelových domů byl postaven v roce 1939 v Paříži, podobné bloky byly stavěny též ve Švédsku a Finsku.<sup>5</sup>

Socialistický stát si nicméně uvědomoval, že je nutné vybudovat statisíce nových bytů, a to hlavně v rychle se rozvíjejících průmyslových regionech, a také že není možné uspokojit tuto poptávku po bytech běžnou cihelnou výstavbou.<sup>6</sup> Jako odpovědí, po několikaletých experimentech s montovanými panelovými stavbami, které započaly již za II. světové války v Baťově stavebním oddělení a pokračovaly po válce<sup>7</sup>, byl ve Zlíně v roce 1953 vybudován první panelový dům v Československu s označením G 40 (Gottwaldov, 40 bytů). Dům je charakteristický například svými pilastry, které kryjí horizontální spáry mezi jednotlivými panely, dále kupříkladu výraznými balustrádami na střeše. Stavba přinášela i horkovodní topení vedené ve stěnách a podlaze, což tou dobou představovalo pokrokovou technologii. Z této soustavy pak vychází soustavy G 32, která má sedlovou střechu a je o podlaží nižší, a G 55, která umožnila stavbu nárožních panelových domů ve stylu G 40.<sup>8</sup>

---

<sup>5</sup> Nenáviděné i milované králíkárný – jedna z ikon minulého režimu. Víte, kde vyrostly první paneláky? | Náš REGION. Náš REGION | Všude doma [online]. Copyright © 2015 [cit. 24.02.2021]. Dostupné z: <https://nasregion.cz/vsechny-regiony/nenavidene-i-milovane-kralikarny-jedna-z-ikon-minuleho-rezimu-vite-kde-vyrostly-prvni-panelaky/>

<sup>6</sup> První panelák G40 | Objekty | Zlínský architektonický manuál. Zlínský architektonický manuál [online]. Dostupné z: <https://zam.zlin.eu/objekt/69-prvni-panelak-g40>

<sup>7</sup> První panelák v Československu – G 40. Home page [online]. Dostupné z: <http://www.architekturazlin.cz/prvni-panelovy-dum-v-ceskoslovensku-ii-g-40>

<sup>8</sup> Vývoj konstrukčních soustav | PANELAKY.INFO. PANELAKY.INFO | Vše o panelových domech [online]. Dostupné z: [http://panelaky.info/vyvoj\\_panelaku/](http://panelaky.info/vyvoj_panelaku/)



Obr. 2: Panelový dům G 40 ve Zlíně. Zdroj: <http://www.architekturazlin.cz/prvni-panelovy-dum-v-ceskoslovensku-ii-g-40>

Dalším typem byl G 57, který nebyl již řešen jako komplexní dům, ale jako po sekcích skládatelná jednotka. Následovaly experimenty G 58 a G 59, které navzdory svému inovačnímu konstrukčnímu řešení i neotřelému vzhledu fasády na hromadnou výstavbu nenavázaly. Příčinou však mohla i částečně být politická rozhodnutí; v létě 1958 na XI. sjezdu KSČ zazněl požadavek postavit do roku 1970 1 200 000 bytů, z toho 474 000 ve státní výstavbě. V takové situaci bylo třeba nasadit osvědčená řešení a stavět.<sup>9</sup>

Typ G 57 tak sloužil jako podklad pro typ T06B, se kterým byl souběžně vypracován typ T07B a T08B, které byly všechny schváleny v roce 1962. Typy T06B a T08B s sebou přinášely nově i byty o třech až čtyřech pokojích. Šestimetrový rozpon soustavy T08B umožňoval v buňce vytvářet téměř libovolné dispozice.

V roce 1972 vznikají nové konstrukční soustavy, ve zkratce NKS, které umožňují kombinovat více modulů a pracovat přednostně s prvky. V nových požadavcích se začaly uplatňovat dvouplášťové střechy a byl vyvinut nový typ oken s lepšími izolačními vlastnostmi. V rámci NKS vznikly soustavy HKS 70, B 70, NKS G, BA NKS, PS 69, doplněné o soustavu se zahraniční licencí Larsen-Nielsen a VVÚ ETA, vyvinutou z typu T 08 B, na které se vyskytují zapuštěné lodžie. VVÚ

---

<sup>9</sup> Konstrukční soustavy panelových domů, vývoj, typy a půdorysy - ESTAV.cz. ESTAV.cz - Architektura. Stavba. Bydlení. [online]. Copyright © Copyright [cit. 25.02.2021]. Dostupné z: <https://www.estav.cz/cz/5773.konstrukcni-soustavy-panelovych-domu-jejich-vyvoj-a-typy-pudorysy>



ETA se stavěla od konce 70. let až do roku 1990; poté na ni navazovala v menší míře další výstavba, mnohdy i s dalšími modifikacemi.<sup>10</sup>



Obr. 3: Panelový dům soustavy VVÚ ETA postavený v rámci žižkovské asanace, Lupáčova ulice. Zdroj: Zdeněk Kuna, *Proměny české architektury*, Praha 1987.

### 3.2 Asanace a výstavba panelových domů vně měst

S nástupem funkcionalismu na počátku 20. století se začal výrazně přeměňovat pohled na koncept ideálního města a na jeho urbanistického řešení. Historická zástavba starších činžovních domů nevyhovovala moderním principům architektury a urbanismu; každý byt měl nabízet výhled na zeleň a mnoho světla a vzduchu. Město mělo být racionálně rozvrženo a nabízet obyvatelům sociální rovnost. Ideové kořeny výstavby panelových sídlištních celků tak sahají k avantgardním funkcionalistickým architektonickým teoriím 20. až 30. let, formulovaných v programovém dokumentu „*Athénská charta*“.<sup>11</sup>

V zahraničí se myšlenky „očisty“ zástavby v západní Evropě uplatňovaly v praxi hlavně v 50. a 60. letech. Výstavba sídlišť zde představovala spíše krátkodobý experiment, nicméně výstavbě vždy předcházela svobodný dialog o jejím postupu a provedení. Obyvatelé těchto sídlišť se

<sup>10</sup> Konstrukční soustavy | PANELAKY.INFO. PANELAKY.INFO | Vše o panelových domech [online]. Dostupné z: <http://panelaky.info/konstrukcni-soustavy/>

<sup>11</sup> Petr Šimáček, Zdeněk Szczyrba, Ivan Andráško a Josef Kunch. Humanizace postsocialistických sídlišť – směřování k lepší kvalitě života [online]. Dostupné z: [https://geography.upol.cz/soubory/lide/simacek/citace/jost/2015\\_Zivotne-prostredie.pdf](https://geography.upol.cz/soubory/lide/simacek/citace/jost/2015_Zivotne-prostredie.pdf)

však s obecným konceptem sídlišť neztotožňovali a tyto velkoryse navržené prostory jim nepřipadaly přirozené.<sup>12</sup>

Panelová výstavba byla v zemích vznikajícího východního bloku od konce 50. let 20. století dominantním a často prakticky jediným způsobem výstavby nových bytů v bytových domech<sup>13</sup>, ovšem bez otevřené veřejné diskuse a ponaučení ze zahraničí.

V souvislosti s industrializací Československa proběhla v letech 1950–1970 vlna stěhování obyvatel z vesnic především do malých a středních měst, kde se zakládaly nové průmyslové závody. S tímto fenoménem také úzce souvisí nárůst bytového problému ve městech. Největší průmyslové podniky se nacházely v Severočeském, Západočeském, Severomoravském a Východoslovenském kraji a zde se také stavělo nejvíc nových sídlišť.<sup>14</sup>

Jednou z prvních poválečných asanací představuje sídliště postavené v letech 1953–1955 podle návrhu Otakara Oplatka v Mikulově v okolí Nové ulice. Impulzem pro demolici původního, již neobnoveného židovského ghetta, včetně několika desítek renesančních domů a barokní synagogy, byla nutná stabilizace zemědělských pracovníků. Oplatek využil své urbanistické zkušenosti a zakomponoval bytové objekty do mimořádně hodnotných panoramatických pohledů na město tak, že se nová výstavba nízkopodlažních panelových domů svou výškovou hladinou i sklonem střech téměř přimkla k historickému jádru.<sup>15</sup>

Během padesátých let se však od záměru města přestavovat a asanovat začalo odklánět z důvodu nevyhovující hospodářské situace – do ceny každého nového bytu byla totiž potřeba připočítat náklady spojené s výkupy a demolicemi starých objektů. Na konci padesátých let se tak plně prosadila panelová technologie, která slibovala rychlou a levnou výrobu tisíců bytů.<sup>16</sup>

Ústřední výbor KSČ následně přijal v roce 1959 usnesení s cílem do roku 1970 vyřešit bytový problém Československa výstavbou 1 200 000 bytů na základě typizovaných podkladů a v panelové technologii. Počínaje koncem padesátých let se kreslily první návrhy asanací centrálních částí významných průmyslových měst, například Kladna, Litvínova, Teplic, Ústí nad Labem, Děčína i Prahy.<sup>17</sup> V případě Mostu šlo o plnohodnotnou demolici a výstavbu nového města v nové lokalitě.<sup>18</sup>

---

<sup>12</sup> SKŘIVÁNKOVÁ, Lucie, Rostislav ŠVÁCHA, Martina KOUKALOVÁ a Eva NOVOTNÁ, ed. Paneláci. V Praze: Uměleckoprůmyslové museum, 2017. ISBN 978-80-7101-169-9.

<sup>13</sup> Špaček, O.: Česká panelová sídliště: faktory stability a budoucího vývoje. Sociologický časopis, 2012, 48, 5, s. 965–988.

<sup>14</sup> HORSKÁ, Pavla, Eduard MAUR a Jiří MUSIL. Zrod velkoměsta: urbanizace českých zemí a Evropa. Praha: Paseka, 2002. ISBN 80-7185-409-3.

<sup>15</sup> Nová ulice a ulice 22. dubna | Panelaci.cz. Panelaci.cz | [online]. Copyright © 2017 Uměleckoprůmyslové museum v Praze, 17. listopadu 2, 110 00 Praha 1, e [cit. 25.02.2021]. Dostupné z: <http://www.panelaci.cz/sidliste/jihomoravsky-kraj/mikulov-nova-ulice-ulice-22-dubna>

<sup>16</sup> SKŘIVÁNKOVÁ, Lucie, Rostislav ŠVÁCHA, Martina KOUKALOVÁ a Eva NOVOTNÁ, ed. Paneláci. V Praze: Uměleckoprůmyslové museum, 2017. ISBN 978-80-7101-169-9.

<sup>17</sup> Jaromír Štván, K přípravě přestavby městských center v severočeském hnědohelném revíru, Architektura ČSSR XX, 1961, č. 2, s. 105-110.

<sup>18</sup> ZAJONCOVÁ, Jana. Most, moderní sídliště severočeských havířů I: Válečné a poválečné zakládání nového města [online]. Dostupné z: <http://zpp.npu.cz/clanek-7207>

V Příbrami se nová bytová výstavba po dokončení sídliště Březové Hory, navrženo ve stylu socialistického realismu, přesunula do centra města. Asanace původní zástavby v okolí historického příbramského náměstí, která proběhla v letech 1961–1966, byla odůvodněná špatným hygienickým vybavením domů a nutností rozšíření hlavní silnice vedoucí přes náměstí pro zlepšení dopravní situace. Nová zástavba výrazně narušila panorama města.

Mladá Boleslav se rovněž setkala s rozlehlejší přestavbou, která přinesla byty a občanskou vybavenost pro zaměstnance automobilky Škoda. Nově vystavěné panelové domy vcelku dramaticky změnilu podobu náměstí Republiky a náměstí Míru. Dobroslav Líbal a František Kašička, památkáři působící ve Státním ústavu pro rekonstrukce památkových měst a objektů (SÚRPMO), označili celé sídliště za „kladný jev“, vyjádřili se však i kriticky: „*Negativní těžiště projektovaného zásahu spočívá především v nepříznivě řešené návaznosti staré a nové zástavby i v likvidaci důležitého předpolí jádra reprezentovaného Novoměstským náměstím* (pozn. dnes Mírového).“<sup>19</sup>



Obr. 4: Asanace historického centra Mladé Boleslavi. Zdroj: reprodukce: Oswald Döbert, Deset let z tisíce, Praha 1974.

<sup>19</sup> Dobroslav Líbal a František Kašička, Problémy setkání staré a nové zástavby v Mladé Boleslavi, *Architektura ČSSR XXIV*, 1965, č. 9, s. 610.

Během normalizace se začal klást důraz hlavně na kvantitu a plnění hospodářských plánů. Začala se také posilovat role stavebních firem, které začaly postupně redukovat škálu panelů a variant, které se nabízely, na několik málo typů. Začalo se šetřit.<sup>20</sup> Preferovány již byly, po vzoru sovětských měst, vysokopodlažní domy a bytová výstavba byla primárně směřována do velkých měst s akutní bytovou krizí.<sup>21</sup> V parterech domů postupně vymizely prvky občanské vybavenosti, přednost dostávaly tzv. monofunkční stavby občanské infrastruktury. Tempo výstavby se postupně zrychlovalo, vytrácely se pozitivní prvky i provedení zástavby na úkor stále větší uniformity, monotónnosti a hustoty.<sup>22</sup> Panelové domy v té době nabízely poměrně vysoký standard bydlení, ovšem za cenu toho, že klesala úroveň výrazu. Zároveň ale od 70. let rostly snahy, jak panelové domy zkultivovat. Objevilo se od té doby několik experimentů – prakticky všechny neúspěšné –, kdy se architekti do domů snažili vkládat více detailů – vstupy, zábradlí aj. Do roku 1989 se to však povedlo pouze jen v několika výjimečných případech.<sup>23</sup> Jak vzpomíná Ing. arch. Ivan Vavřík: „*První jeřábová dráha, druhá panelová výstavba, třetí diktát stavebnictví. My architekti jsme v 70. a 80. letech byli onuce. Na těch výrobních poradách se s tebou nikdo nebavil...*“<sup>24</sup>

Častým důvodem, na základě kterého se asanace realizovaly, byla nutnost zlepšit dopravní situaci a navýšit kapacitu silnic. Obchvaty kolem měst byly drahé, tudíž na úkor dopravních tahů vedených centry měst padlo mnoho historických domů a unikátní organická urbanistická struktura, kterou stará zástavba tvořila. Kupříkladu centrum Valašského Meziříčí oddělilo od svého okolí čtyřproudá silnice a řada panelových domů.

Plán přestavby historického jádra Pardubic se vyvíjel už od roku 1961, kdy byla na její řešení vypsaná veřejná soutěž. Namísto vítězného návrhu s brutalistně pojatými věžovými a terasovitými domy od architektů Lubomíra Drimla, Jaroslava Fikara a Jana Třeštíka se v letech 1977–1983 pardubická Karlovina přeměnila na obyčejné sídliště s až třináctipodlažními věžovými domy.

Urbanistický plán z počátku 80. let navrhl, aby nová výstavba vznikala na rozvojových plochách v rámci stávajícího města a aby podstatná část nových bytů od počátku 90. let vznikala v procesu přestavby a obnovy a zamezilo se tak dalšímu rozšiřování Prahy do okolní krajiny.<sup>25</sup> Takové přestavbě či modernizaci měl podstoupit také Žižkov.

---

<sup>20</sup> Osobní rozhovor s Ing. arch. Petrem Vorlíkem.

<sup>21</sup> HORSKÁ, Pavla, Eduard MAUR a Jiří MUSIL. Zrod velkoměsta: urbanizace českých zemí a Evropa. Praha: Paseka, 2002. ISBN 80-7185-409-3.

<sup>22</sup> Kallabová, E.: Trends in the Issue of Prefab Housing Estates with Emphasis of their Recovery (with Examples from the Czech Republic). Moravian Geographical Reports, 2002, 10, 1, p. 26–31.

<sup>23</sup> Osobní rozhovor s Ing. arch. Petrem Vorlíkem.

<sup>24</sup> Osobní rozhovor s Ing. arch. Ivanem Vavříkem.

<sup>25</sup> BOROVIČKA, Blahomír a Jiří HRŮZA. Praha: 1000 let stavby města. Praha: Panorama, 1983. Pragensia (Panorama).



## 4 ASANACE ŽIŽKOVA

### 4.1 První myšlenky a plány asanace

I ve velkých městech byla od začátku 20. století přítomná snaha historické, nevyhovující čtvrtě nahradit moderními domy. Pilotním adeptem pro přestavbu Prahy se měla stát žižkovská čtvrť. „*Funkcionalisti nesnášeli architekturu 20. století. Pro ně byly domy na Žižkově ošklivé a ideologicky závadné, neodpovídaly modernímu myšlení 20. let 20. století.*“<sup>26</sup> Prvotní myšlenkou, jak Žižkovu zaopatřit víc zeleně, vzduchu a světla, byl Dům odborových svazů, postaven v roce 1934 známými architekty Josefem Havlíčkem a Karlem Honzíkem u náměstí Winstona Churchilla. V letech 1929–1932 prošel koncept bouřlivým vývojem, během kterého se měnila kompozice hlavních administrativních křídel, jejichž gigantické schody měly původně sledovat prudce stoupající terén, tak i délka nižších křídel s obchody a byty, stejně jako detailování celého díla, které se postupně zjednodušovalo.<sup>27</sup> Prvkem, který se při navrhování jedné z nakonec nejvelkorysejších realizací českého funkcionalismu neměnil a zůstával stěžejním, byl charakteristický křížový půdorys; velikou inspirací pro oba architekty byl totiž světoznámý architekt Le Corbusier, který stavby s podobnými půdorysy začleňoval do velkolepého projektu „Zářícího města“, který požadoval pro všechny obyvatele slunce, viditelnost oblohy a stromů v každém bytě. Žižkov byl tedy už od první republiky vnímán jako prostor, kde by se dala prezentovat moderní architektura, která by vytěsnila to, co v historické zástavbě čtvrti nefunguje.<sup>28</sup>

---

<sup>26</sup> Osobní rozhovor s Ing. arch. Ivanem Vavříkem.

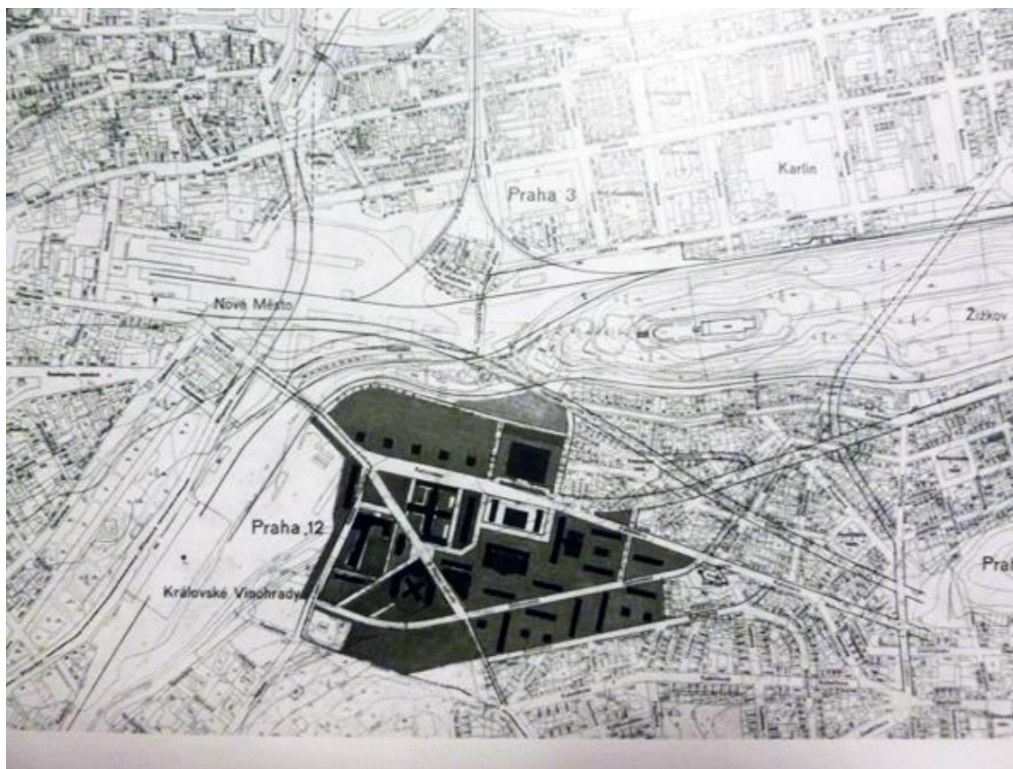
<sup>27</sup> ŠVÁCHA, Rostislav. *Od moderny k funkcionalismu: proměny pražské architektury první poloviny dvacátého století*. Praha: Victoria Publishing, 1995. ISBN 80-85605-84-8.

<sup>28</sup> Osobní rozhovor s Ing. arch. Petrem Vorlíkem.



Obr. 5: Bývalý Dům odborových svazů, dnes nesoucí název Dům Radost. Zdroj: archiv autora.

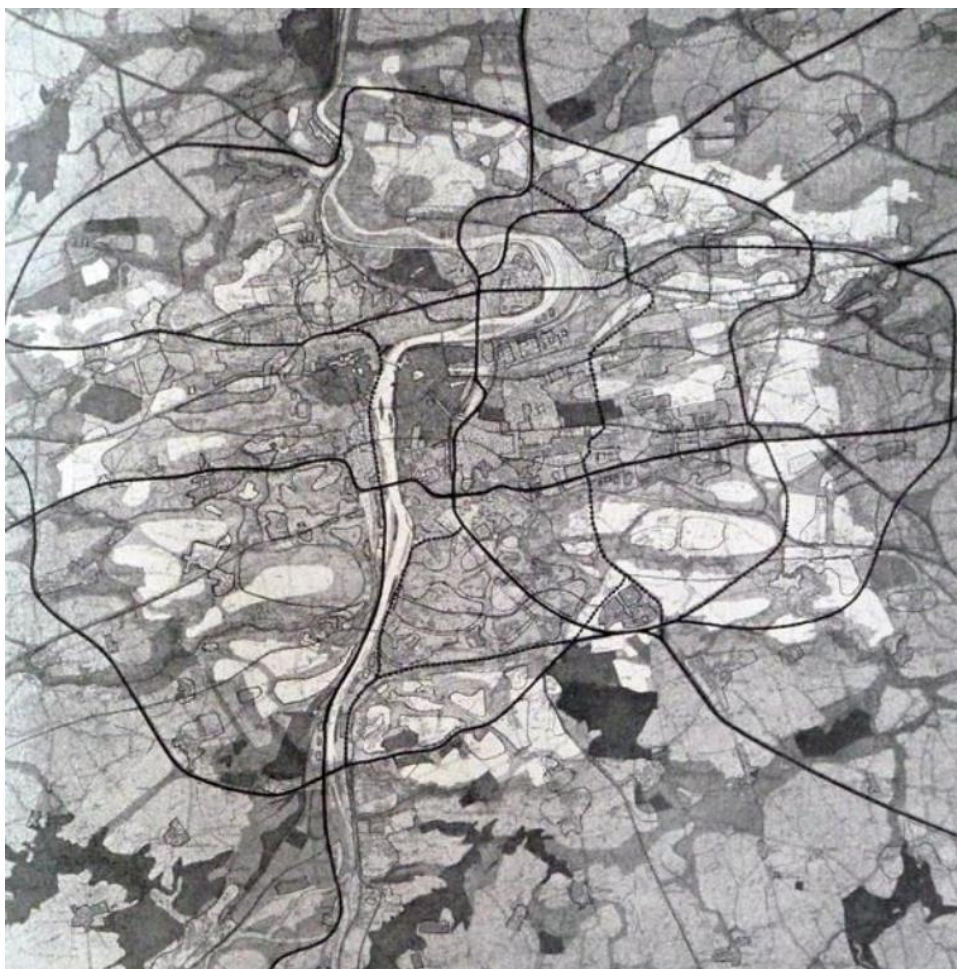
Josef Havlíček je také společně s Emanuelem Hruškou autorem publikovaného soutěžního návrhu na novou zástavbu Žižkova pod názvem Cestou k novému Žižkovu z roku 1940. Nová unifikovaná obytná zástavba s úředními budovami měla vyrůst právě u náměstí Winstona Churchilla a je zde zřetelný záměr navázat na principy výstavby Všeobecného penzijního ústavu, nicméně žádný z návrhů zaslaných do soutěže se nikdy nezrealizoval.



Obr. 6: Josef Havlíček, SÚRPMO: Předběžná studie zástavby území při budově Všeobecného penzijního ústavu, Státní ústav pro rekonstrukci památkových měst a objektů, Praha 1959

## 4.2 Poválečné plány asanace Žižkova

Velkorysé plány s velkokapacitními a vysokorychlostními dálnicemi s nízkými poloměry zatáček počítaly i s rozlehlým dopravním tahem vedený právě přes Žižkov.<sup>29</sup> Roku 1948 na základě vládního nařízení č. 36/1948 dostala Plánovací komise pro hlavní město Prahu za úkol vypracovat Směrný upravitel plán Hlavního města Prahy, který odráží jak tyto zásady dopravní, tak i obecně hygienické, tj. rozšíření zelených ploch, čistší vzduch, vyšší komfort bydlení.<sup>30</sup> V plánech byly tudíž zpracovány myšlenky, se kterými se pracovalo již na začátku století. Počítalo se také se zachováním historických částí Prahy a přestavbou a modernizací novodobých obvodů.<sup>31</sup>



Obr. 7: Směrný upravitel plán Hlavního města Prahy, 1948. Reprodukce z časopisu: Architektura ČSR, 1948, str. 99.

Kořeny asanace Žižkova však netkvěly jen ve struktuře urbanismu, ale také ve struktuře sociální. Na pražskou dělnickou čtvrť se hledělo jako na „výlupek bezohledného kapitalistického

<sup>29</sup> Osobní rozhovor s Ing. arch. Petrem Vorlíkem.

<sup>30</sup> Jirí NOVOTNÝ: Směrný plán – Praha budoucnosti. In: Architektura ČSR, 1948

<sup>31</sup> Ibidem.



vykořisťování“ nebo také jako na „společenskou i urbanistickou skvrnu“.<sup>32</sup> Žižkov byl tvořený vcelku svéráznou skupinou obyvatel a rostla potřeba větší kontroly takovéto populace. Lidé se ze zbouraných žižkovských domů poté nestěhovali do nově postavených panelových domů, nýbrž na nově postavená sídliště po okrajích Prahy. „Mezi Žižkovem a sídlišti na krajích Prahy se cíleně stěhovaly celé skupiny lidí. Hrál tam velkou roli sociální inženýrství.“<sup>33</sup>

Dodavatelské služby navíc nebyly schopny opravovat staré čínžovní domy tradičními technologiemi. Cihelny zůstávaly z většiny zavřené, chyběli řemeslníci a vyrábělo se jen málo typů oken, dveří, klik. Nade vším stál jediný politický cíl masové výroby.<sup>34</sup> Ideologicky-stavební výroba si diktovala všechno. Ředitelé stavebních podniků byli „velcí bolševici a bylo jim to jedno. Dohodli se s ostatními bolševiky, kterým to bylo taky jedno. Oni v tom nebydli.“<sup>35</sup>

Struktura obyvatelstva Žižkova se skládala hlavně ze starousedlíků a Romů. Pro mladé Žižkov nepředstavoval perspektivní bydlení kvůli zanedbanému stavu domů. Do nově postavených panelových domů se stěhovalo mimopražské obyvatelstvo, které bylo zaměstnané v ČKD a jiných průmyslových podnicích. Tím se likvidovala původní, „nevyhovující“ pražská struktura. „Pro starousedlíky to byl spíše rozsudek smrti – znali svého mlékaře, trafikou, poslepu věděli, kam si pro co dojit. Teď si představ, že je přestěhovali na Jižní Město – jeden panelák stejnej jako druhej, někde obchodák a mezi tím bahno. Ta stařenka byla zvyklá, že když vyšla na ulici, pozdravila se se sousedy a že si s nimi popovídá. V paneláku se s ní nikdo nebavil. Nezbyvalo jí, pokud se o ní nestaraly děti, než umřít.“<sup>36</sup>

„My jsme měli jasnou pozici. Bolševik je svině a to, co dělá, je svinstvo. Asanace pro nás bylo bolševický svinstvo. (...) To je systém. Ten systém nešel zhumanizovat! To byl systém – politicko-ekonomicko-stavební,<sup>37</sup> popisuje Ivan Vavřík.

Průlomový moment pro žižkovskou asanaci přišel v roce 1971, kdy byl ražen tunel pro kabelové telefonní spojení z Fibichovy ulice do Ústřední telekomunikační budovy. Na rohu Táboritké u Olšanského náměstí se během několika dní začaly kvůli stavebním pracím hroutit domy, čímž začala Praha uskutečňovat asanační vize.

---

<sup>32</sup> EH, Obnova Žižkova, Československý architekt XX, 1974, č. 6, s. 6

<sup>33</sup> Osobní rozhovor s Ing. arch. Petrem Vorlíkem.

<sup>34</sup> archiweb.cz - Praha vlastně do těch panelákových sídlišť vybuchla.... archiweb.cz [online]. Copyright © Archiweb, s.r.o. 1997 [cit. 26.02.2021]. Dostupné z: <https://www.archiweb.cz/en/news/praha-vlastne-do-tech-panelakovych-sidlist-vybuchla>

<sup>35</sup> Osobní rozhovor s Ing. arch. Ivanem Vavříkem.

<sup>36</sup> Ibidem.

<sup>37</sup> Ibidem.

### 4.3 Realizace asanace

Předseda obvodního národního výboru Prahy 3 inicioval zahájení projekčních prací a demolic. „Vývoj výstavby hlavního města Prahy dospěl do období, kdy bude nutné zahájit rekonstrukce a přestavbu nejen vlastního historického jádra města, ale i vnitřních městských čtvrtí k němu přiléhajících,“ říká klíčové usnesení, které bylo přijato pražským národním výborem v roce 1973. „Stárnoucí a nevhodně zastavěné části města zaujímají vysoce hodnotná území, znemožňující jejich progresivnější využití pro celoměstské funkce centrální oblasti města.“<sup>38</sup> Asanačním studiím se věnovalo hned několik ateliérů. Ivo Oberstein a Stanislav Horák se ve vizualizacích a plánech snažili naplnit „společenskou poptávku budoucnosti“, tedy navrhnout, jak prostřednictvím typových bytových domů a technologií nabídnout bydlení odpovídající dobovým požadavkům.



Obr. 8: Stanislav Horák a Ivo Oberstein, perspektivy dolního Žižkova: **soudobý stav**; publikováno v časopise The Architects' Journal 21, June 1967



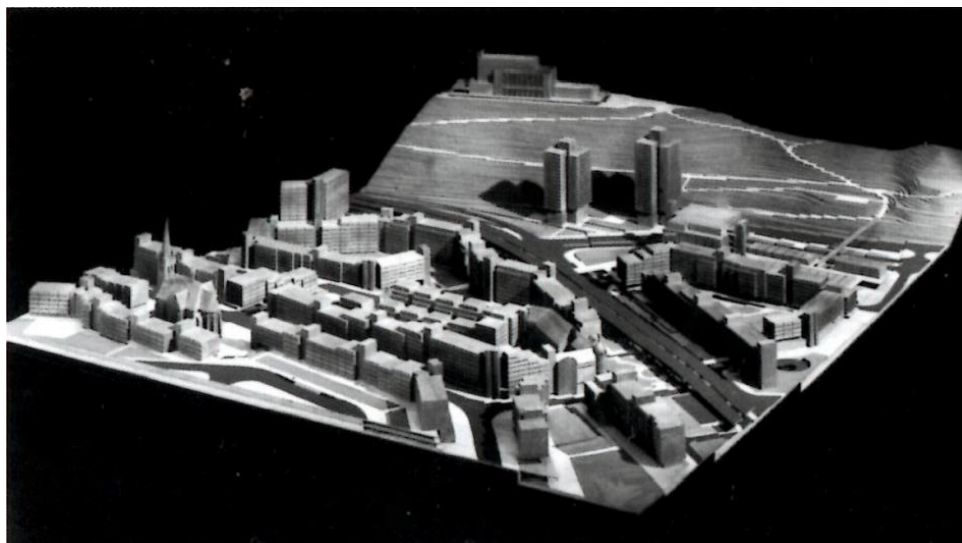
Obr. 9: Stanislav Horák a Ivo Oberstein, perspektivy dolního Žižkova: **návrh**; publikováno v časopise The Architects' Journal 21, June 1967

Náplní Projektového ústavu dopravních a inženýrských staveb, ve zkratce PÚDIS, byla příprava systému městské hromadné dopravy a hlavních městských komunikací pro individuální

---

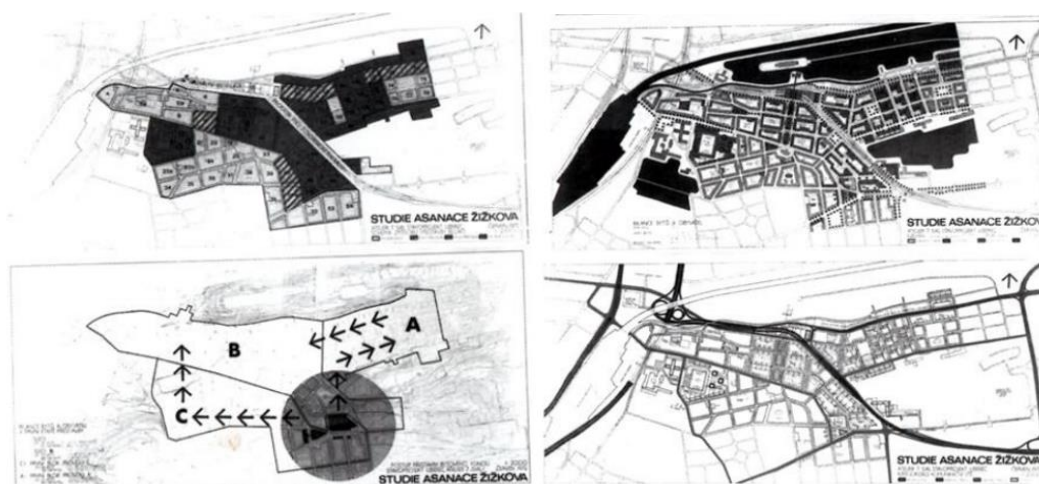
<sup>38</sup> „Žižkov není Harlem.“ Asanace měla před 40 lety změnit sveráznou čtvrť v sídliště — ČT24 — Česká televize. ČT24 — Nejdůvěryhodnější zpravodajský web v ČR — Česká televize [online]. Copyright © [cit. 26.02.2021]. Dostupné z: [https://ct24.ceskatelevize.cz/regiony/2180425-zizkov-neni-harlem-asanace-mela-pred-40-lety-zmenit-sveraznou-ctvrt-v-sidliste?fbclid=IwAR3IFpx31YuAu2\\_upJHCx-s60bDnK89eB1zw6IzpB7kTrhZWbz-QJWhsCqE](https://ct24.ceskatelevize.cz/regiony/2180425-zizkov-neni-harlem-asanace-mela-pred-40-lety-zmenit-sveraznou-ctvrt-v-sidliste?fbclid=IwAR3IFpx31YuAu2_upJHCx-s60bDnK89eB1zw6IzpB7kTrhZWbz-QJWhsCqE)

dopravu s přestavbou dopravní sítě hlavního města Prahy.<sup>39</sup> Z modelu lze vyvodit, že PÚDIS tak řešil především problematiku dopravy a navrhoval vést Prokopovou ulicí velkokapacitní komunikaci.



Obr. 10: Návrh řešení přestavby Žižkova, Hubička/ Tomek, PÚDIS, model, 1972.

SIAL, tj. Sdružení inženýrů a architektů Liberecka, se také podílelo na plánování žižkovské přestavby. Dominantním prvkem plánů je striktní zachování uliční struktury navzdory zvýšení kapacity hlavních komunikací. Dále měly být ulice Táboritská, Prokopova a Olšanské náměstí mírně rozšířeny. Cílem bylo stávající zástavbu modernizovat a součástí plánů byly opravy, čištění dvorů aj. Členové sdružení byli v opozici k myšlenkám Athénské charty a záleželo jim na genu loci starého Žižkova.<sup>40</sup>



Obr. 11: Návrhy řešení přestavby Žižkova, Hubáček/ Masák/ Zavřel a kolektiv, Atelier 7- SIAL, 1973.

<sup>39</sup> Historie firmy | PUDIS a.s. PUDIS a.s., projektová, průzkumná a konzultační společnost [online]. Dostupné z: <http://www.pudis.cz/historie-firmy>

<sup>40</sup> HORSKÝ 2010, Rozhovor se Zdeňkem Zavřelem.



Zakázky se nakonec ujal Státní ústav pro rekonstrukce památkových měst a objektů (SÚRPMO) a architekti Miroslav Baše, Miloš Sládek, Přemysl Loskot a Martin Krise v roce 1974 představili svůj podrobný územní plán přestavby Žižkova. V něm se počítalo se zachováním původní uliční sítě, což ale pro soudobé stavebnictví nebylo snadné zrealizovat. Konstrukční sestava VVÚ ETA, tou dobou jediná vyráběná panelová konstrukční soustava, musela být vyvinuta tak, aby vytvářela rohové a koncové sekce. V těchto domech byl navržen komerční parter v přízemí a střešní nástavby s ateliéry.<sup>41</sup>



Obr. 12: Pamětní deska k zahájení přestavby Žižkova. Zdroj: archiv autora.

*„Je to prubířský kámen pro naše urbanisty, architekty, demografy a sociology, a zejména pro naše stavbaře. Věřím, že zejména naši stavbaři využijí této šance a z našeho obvodu (Prahy 3) vybudují skutečně socialistický obvod našeho hlavního města.“<sup>42</sup> V říjnu roku 1978 byla zahájena první etapa výstavby.<sup>43</sup> Podle plánů mělo být do konce roku 1980 na území Starého Žižkova o rozloze 120 hektarů postaveno 416 bytů s příslušnou občanskou vybaveností, garážemi a 26 ateliéry pro výtvarníky v podkroví. Celkem mělo být zbudováno 4323 nových bytů a 4242 bytů třetí a čtvrté kategorie mělo být modernizováno. Pouze 3380 bytů na řešeném území mělo zůstat v původním stavu. Výstavba měla být rozdělena do několika etap a poslední z nich měla být podle časového plánu dokončena v roce 1998.*

<sup>41</sup> SKŘIVÁNKOVÁ, Lucie, Rostislav ŠVÁCHA, Martina KOUKALOVÁ a Eva NOVOTNÁ, ed. Paneláci. V Praze: Uměleckoprůmyslové museum, 2017. ISBN 978-80-7101-169-9.

<sup>42</sup> Reportáž České televize, 1977, rozhovor s Františkem Gebauerem.

<sup>43</sup> Ibidem.

První etapa přestavby proběhla v okolí Olšanského náměstí. Prvním domem, který zde byl postaven, je ten, který zakončuje osu Olšanské ulice, jež ústí na svém druhém konci k Nákladovému nádraží. Dům katastrálně náleží ulici Kubelíkova, rozpíná se však mezi ulicemi Kubelíkova a Ondříčkova a poskytuje pod samotným domem podchod; je tudíž zcela atypicky řešen. Pod ním byl vystavěn dvoupodlažní dům nesoucí název Bezovka, podle někdejší usedlosti, která na Olšanském náměstí stála. Jeho součástí byly a doteď jsou sklady a obchodní jednotka, jejíž vstup se nachází ve směru k Táboritské ulici. Přímo podél Kubelíkovy ulice, v délce kopírující původní strukturu tohoto bloku, byly vystavěny výrazně nižší, čtyřpodlažní panelové domy, de facto jako čtyři samostatné, jelikož s růstající výškou terénu domy od ulice „uskakují“. Podél ulice Ondříčkova byl postaven panelový dům s o něco nižší výškou než desetipodlažní dům v Kubelíkově. Dále také nově vyrostl panelový dům v Lupáčově ulici, který se taktéž snaží přizpůsobit se uliční čáře svým členěním do několika jednotlivých domů, a hotel Olšanka, navržen dvojicí architektů z Útvaru hlavního architekta Zděnka Jakubce a Jiřího Kubišty. Naproti tomuto hotelu stojí další panelový dům, který dobře reprezentuje snahu o přizpůsobení typologie tak, aby mohla být využita přímo v městském prostoru – pod desetipodlažním domem se rozléhá předsunutý parter s komerčními prostory, kde se nachází i dva průchody do zadního traktu domu, na který navazují ulice Baranova a Sudoměřská. Na panelovém domu je zřetelná práce s hmotou se snahou docílit její optické minimalizace – např. červené vystupující rizality a ustupující osy s lodžemi, přesto je jeho hmota velice masivní a dům působí cizorodě.





Obr. 13: Pohled z panelového domu v Kubelíkově ulici, výhled do Olšanské ulice. Dole nová Bezovka, nalevo prázdná parcela před vystavěním hotelu Olšanka, napravo rovněž zatím bez zástavby dalším panelovým domem. Zdroj: archiv autora.



Obr. 14: Aktuální stav, Pohled na panelový dům v Kubelíkově ulici (č. p. 703, 717, 725 a 733) z Olšanského náměstí, aktuální stav. V popředí Bezovka a obchodní jednotka. Zdroj: archiv autora.

Druhá etapa, která se věnovala okolí Komenského náměstí, se už pohybovala v rozdílné struktuře zástavby, jelikož v těchto místech byly původní bloky domů uspořádány do šachovnic na rovném terénu. Charakteristikou zde postavených panelových domů byly střešní nástavby, tzv. rakvičky, které měly navodit dojem střechy a měly zároveň nabízet ateliery pro pražské umělce. Jak komerční parter, tak i tyto střešní nástavby byly žižkovským unikátem a byly rovněž velice nákladné na realizaci.<sup>44</sup>



Obr. 15: Zástavba u Komenského náměstí. Zdroj: Google Maps Street View.

---

<sup>44</sup> HORSKÝ 2010, Rozhovor s Martinem Krisem

## 5 FILM

Jako hlavním výstup této závěrečné práce jsem si zvolil dokumentární film. Motivovala mě k tomu chuť se v tomto oboru zaučit a vyzkoušet si, co vše tvorba a produkce dokumentárního filmu obnáší. Odkaz na film je možné najít na konci dokumentu v [Přílohách](#).

Projekt jsem propojil s programem Troufni SI Skautského institutu, který nabízí konzultace s odborníky z velkého spektra oborů a pomáhal mi s koordinací celého filmu. Film jsem tak konzultoval s dokumentaristou a spisovatelem Lukášem Csicselym.

Hosty ve filmu jsou:

- Ing. arch. Petr Vorlík, historik architektury 20. století;
- Ing. arch. Ivan Vavřík, tehdejší aktivista vůči žižkovské asanaci;
- David Vávra;
- 5 nynějších/bývalých obyvatel panelového domu v Kubelíkově ulici na pražském Žižkově.

### 5.1 Příprava a struktura filmu

Celému filmu předcházelo dlouhé přemýšlení nad jeho tématem a formou. Obecným tématem, které jsem věděl, že bude určující, byla architektura a urbanismus. Prvotní nápad na film se však od nynějšího dokumentu hodně vzdaloval – mělo jít o surrealistický snímek o jakémsi „duchu domu“, který by se odehrával v malé obci na Vysočině. Až po konzultaci s Jonášem Herzou (koordinátor projektu Troufni SI Skautského institutu) jsem dospěl k tématu, které nakonec vzešlo jako konečné – panelový dům, ve kterém bydlím, stojící na adrese Kubelíkova 703/66, Praha 3 – Žižkov.

Za cíl jsem si stanovil vytvořit dokument, který bude pojednávat především o tomto konkrétním domě a který bude odpovídat na otázku, jaké tento dům má historické kořeny. Dalším krokem, po konečném dopilování celého snímku, je promítání jej ideálně na fasádu tohoto panelového domu na jaře či v létě (dle situace) a navázat na promítání sousedskou debatou.

Celý projekt, jeho náplň, priority a cíle jsou popsány v dokumentu založený na principu „canvas“ (viz [Přílohy](#), 1).

Praktickou přípravu jsem započal rešerší celé problematiky asanace Žižkova, skrz kterou jsem následně oslovil dva odborníky, Ing. arch. Ivana Vavříka, výrazného odpůrce přestavby Žižkova, který proti ní v té době aktivně vystupoval, a prof. Ing. arch. Petra Vorlíka, historika architektury 20. století. Po pár dnech se mi v emailové schránce od obou odborníků objevila souhlasná zpráva s natočením rozhovoru.

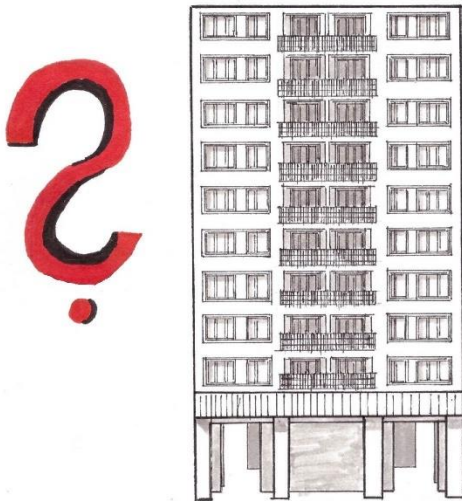
Na rozhovory jsem si připravil cca 20 otázek a na místě zajistil kameru se zvukem. Pro návštěvu Petra Vorlíka jsem připravil studio, rozhovor s panem Vavříkem proběhl v jeho ateliéru, kde mi také poskytl materiály (výkresy, fotografie, reportáže) k tématu asanace.

Následovala příprava druhé linie příběhu, a to linie výpovědí samotných obyvatel. Nejprve jsem natočil rozhovor se třemi staršími obyvateli domu hlavně z rodinného okruhu. Jelikož mi připadalo, že těch osob není mnoho, prošel jsem velkou část domu a ptal se sousedů, zda by měli zájem mi o spokojenosti s bydlením, domem a jeho okolím něco povědět. Nakonec se tímto způsobem nikdo nenašel. Byl jsem tak odkázán na další řešení – vylepení plakátů po domě s prosbou o pomoc se studentským filmem. Po týdnu jsem se dočkal první a poslední reakce: ozval se mi Jakub M., který nakonec dorazil i s jeho starším bratrem. Natočil jsem tak další rozhovor s dvojicí (bývalých) obyvatel.

NATÁČÍM

## DOKUMENT O TOMTO DOMĚ

STUDENTSKÝ FILM POTŘEBUJE VAŠI POMOC



V RÁMCI MÉHO PROJEKTU POTŘEBUJI NĚKOHO, KDO BYDLÍ V TOMTO ČI OKOLNÍM ŽIŽKOVSKÉM PANELOVÉM DOMĚ A BYL BY OCHOTNÝ (VENKU ČI VEVNITŘ) NA KAMERU ŘÍCT, JAK SE MU TU ŽIJE, JAK SE MU LÍBÍ VNITROBLOK, DŮM APOD. (PŘÍP. SE I PODĚLIT O VZPOMÍNKY NA STARÝ ŽIŽKOV), CCA NA 1 HODINU ČI DLE DOMLUVY.

BYL BYCH ZA TAKOVOU PODPORU NASTOKRÁT VDĚČNÝ, A HLAVNĚ – BEZ VÁS, SOUSEDŮ, TEN FILM NEVZNIKNE! (JSEM I MÍSTNÍ...)

STUDENTSKÝ FILM SI KLADĚ ZA CÍL OTEVŘÍT VEŘEJNOU DISKUSI O MÍSTECH ZASAŽENÝCH ASANACÍ VE 20. STOLETÍ. JE V PLÁNU JEJ PŘÍŠTÍ ROK PROMÍTAT A NAVÁZAT NA NĚJ DEBATOU SOUSEDŮ A ŠIRŠÍ VEŘEJNOSTI.

POKUD MI CHCETE S FILMĚM POMOCT, OZVĚTE SE MI NA TOTO ČÍSLO:

**774 ————— 2**

Obr. 16: plakát s ručním výkresem, který jsem vylepil po všech vstupech do mého domu (vpravo vedle tel. čísla je prostor k poděkování a podpisu). Zdroj: tvorba autora.



Mezitím jsem se pravidelně věnoval sbírání záběrů z domu a jeho okolí; natočeno jich bylo dohromady cca 300, ale vzhledem k měnícím se prioritám a hodnotám filmu častými dramaturgickými změnami z nich spousta nebyla vhodná k zakomponování do střihu.

Vytvořil jsem dál první hrubý střih (viz [Přílohy, 2](#)), který měl už reprezentativně představovat hrubou osu a strukturu filmu. Nezahrnuje jakékoli zvukové, obrazové či grafické úpravy.

Jednou z výrazných dramaturgických změn (či spíš novinek) bylo nové pojetí závěru. Ve filmu mi chyběla jakási inspirativní tečka, která celý relativně „negativně“ zbarvený film uzavírá něčím kladným, motivačním. Jako závěrečný vypravěč mě tak nenapadl nenapadnul nikdo jiný než David Vávra. Scénář, že mi odpoví na mail s domluvou, kdy tento rozhovor na závěr natočíme, mi přišel dost nepravděpodobný – byla to tedy silná chvíle, když domluva opravdu proběhla a já se samotným Davidem Vávrou natočil krátký závěr pro film, který se odrážel od jeho podílu na rekonstrukci panelového domu v Hodkovičkách (jehož výtvarné řešení fasády má tematiku noci a dne). V rámci této rekonstrukce zde vzniklo jakési „sdružení“ obyvatel tohoto panelového domu, díky čemuž bylo docíleno toho, že zde společnými silami také vznikly společenské a komunitní prostory – dětská herna, posilovny, sauna aj.).

Po tomto rozhovoru jsem vytvořil druhý hrubý střih (viz [Přílohy, 3](#)), na který chci navázat ještě další, finální verzi střihu po dalších konzultacích s dramaturgem. Tyto verze se od sebe informativně budou lišit pouze minimálně a rozdíly budou spíš viditelné v technickém zpracování (zvuk, obraz, grafika + přetočení některých záběrů) a finální verze bude konečným, reprezentativním filmem, který plánuji promítat při zmiňované sousedské debatě.

Předběžně (na začátku února) jsem zároveň kontaktoval pana starostu Prahy 3 Jiřího Ptáčka s dotazy ohledně dlouho plánované rekonstrukce (zejména samotné projektové dokumentace a řešení revitalizace celého domu a objektů k něm náležejících – garáže, prodejna, sklady). Vážený pan starosta mi projektovou dokumentaci poskytl a rovněž vyjádřil možnou podporu k realizaci samotné sousedské debaty.

Další verzi filmu jsem dokončil v březnu ([Přílohy, 4](#)); byla doplněna o značné množství nových záběrů a o nově nahraný úvod i závěr. Nezahrnuje zvukové a grafické pokročilé úpravy, dramaturgicky a obsahově je však finální.

## 5. 2 Výsledky filmu

### 5.2.1 Stav a architektonické a stavební řešení panelového domu v Kubelíkově ulici, čísla popisná 703, 717, 725 a 733

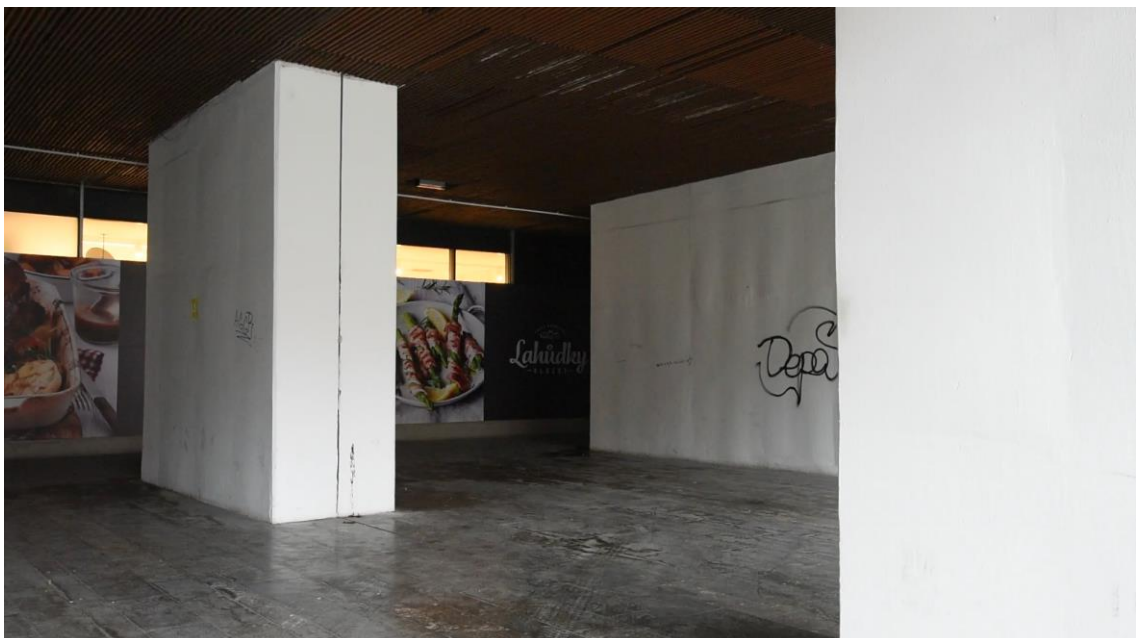
Blok v Kubelíkově ulici je de facto jedna velká stavba rozdělená na čtyři samostatné bytové jednotky. Jedná se o konstrukční soustavu VVÚ ETA. Dům má 8 nadzemních bytových podlaží a nástavbu, ve které se nachází sklepy a prádelny. Jeho výraznou zajímavostí je atypicky řešená nosná konstrukce: celý dům je totiž vyvýšen a stojí na několika pilířích (a jeho čtyřech vstupech), které pod domem vytvářejí průchod. Otevřené průchozí prostory v panelovém domě typové výroby nejsou neobyčejným prvkem, méně častěji je však pod panelovým domem tvořena tímto způsobem plnohodnotná pasáž. Tento koncept vychází ze stavby „*Unité d'habitation Marseille*“, jehož autorem byl světoznámý architekt Le Corbusier. V Praze můžeme na podobné řešení s podchodem narazit například u několika panelových domů v ulici Novodvorská na Praze 4.



Obr. 17: podchod mezi ulicemi Kubelíkova a Ondříčkova. Zdroj: archiv autora



Obr. 18: Unité d'habitation Marseille. Zdroj: <http://www.matchingpoints.fr/2013/03/22/culture-la-cite-radiouse/>



Obr. 19: Podchod mezi ulicemi Kubelíkova a Ondříčkova. Zdroj: archiv autora

Na rozdíl od zmiňovaných objektů podél osy Novodvorské ulice a objektu navrženým Le Corbusierem je však průchod pod blokem v Kubelíkově z jedné strany uzavřen přílehlou obchodní



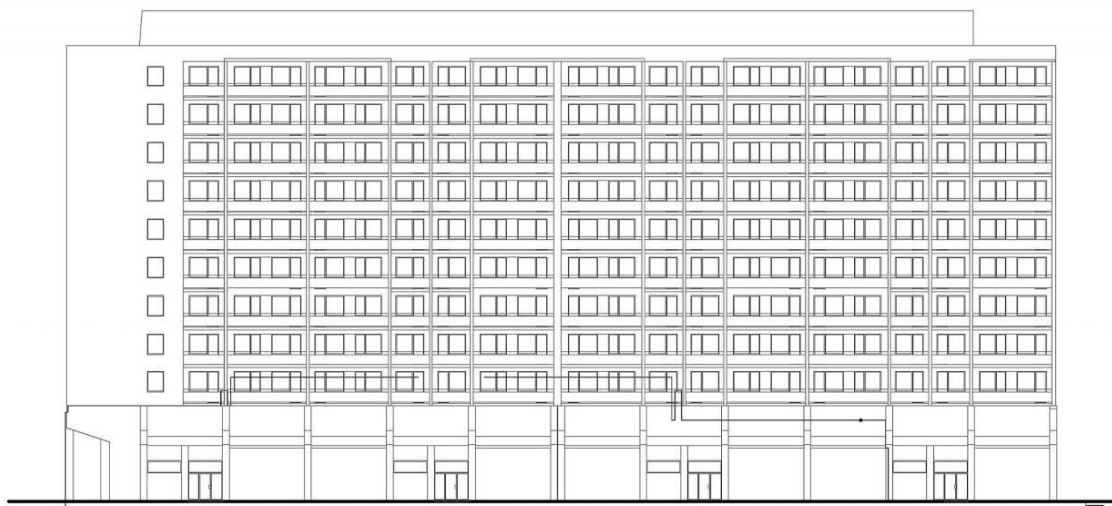
jednotkou, což zapříčiňuje to, že prostor nepředstavuje příliš obecně příjemné místo k navštívení. V bezprostřední blízkosti tohoto bloku se nacházejí garáže polozapuštěné do země, jejichž střechy převyšují úroveň okolního terénu a znatelně zužují část podchodu. Vzniká tak relativně chaotický soubor objektů, které nefungují celistvě.



Obr. 20: Letecký 3D pohled na komplex panelových domů u Olšanského náměstí. Zdroj: mapy.cz

K obchodní jednotce ještě náleží velký objekt přímo navazující na osu Olšanské ulice, která je z druhé strany zakončována Nákladovým nádražím Žižkov, a navazující na Olšanské náměstí. Tento dvoupodlažní objekt pod domem je využíván jako sklad a administrativní prostor. Namísto parteru či jinak funkčního prostoru je tak část Olšanského náměstí bezduchým, nevyužitým prostorem, který byl v minulosti zkulturnován zrušením bývalého odbočovacího pruhu vozovky v jeho místě a doplněn lavičkou, stromy a další vegetací; okolí a nenávaznost tohoto dvoupodlažního objektu však neinspirují k tomu, aby bylo toto místo využíváno k relaxačnímu účelu.

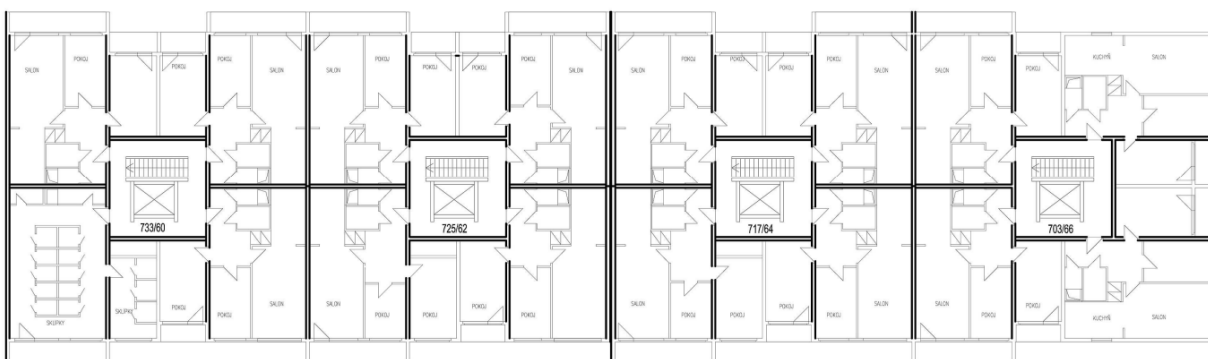




Obr. 21: Výkres východní fasády bloku Kubelíkova, v přízemí viditelné zmiňované podnože. Zdroj: Studie: dopracování návrhu oprav, zateplení a doplnění bloku panelových domů při ulicích Ondříčkova, Táboritská a Kubelíkova; MČ Praha 3, vytvořeno kanceláří MSA (MS Group).

Ze druhé, západní strany od domu, se nachází park, který je svíráán dalšími panelovými domy; jednou řadou náleží taktéž Kubelíkově ulici a panelovým domem v ulici Ondříčkova. Donedávna se tento vnitroblok nacházel v dosti zanedbaném stavu, revitalizace panelového domu v Ondříčkově však s sebou přinesla také kultivaci tohoto parku. Kromě zdánlivé novoty tohoto parku nicméně tento prostor není obyvateli příliš využíván vzhledem k jeho situaci.

Interiér panelového domu v Kubelíkově ulici je taktéž specifický; přízemní vstupy u č. p. 717, 725 a 733 se skládají ze dvou menších místností, které slouží jako společné kočárkárny, nachází se zde také schody vedoucí do podzemního podlaží, kde se nachází několik sklepů. Vstup č. p. 703 je výrazně menší a nenachází se zde žádná kočárkárna či sklepy. V prvním nadzemní podlaží se u schodiště nachází pouze vstup do technické místnosti; ve 3. a 4. podlaží jsou namísto jednoho bytu na daném podlaží sklepy. 5. – 11. podlaží jsou už funkčně stejná. Nikde se na společné chodbě nenachází přirozený zdroj světla, jelikož je umístěna vně domu. V 8. podlaží se mezi sekcemi č. p. 703 a 717 a také 725 a 733 nachází chodba, která vždy danou dvojici sekcí domů propojuje. Tato chodba taktéž nabízí několik sklepních prostor.



*Obr. 22: Půdorys typického patra bloku Kubelíkova. Zdroj: Studie: dopracování návrhu oprav, zateplení a doplnění bloku panelových domů při ulicích Ondříčkova, Táboritská a Kubelíkova; MČ Praha 3, vytvořeno kanceláří MSA (MS Group).*

## 5.2.2 Dřívější kroky k postupné regeneraci domu

Dům není ve zcela původním stavu, jelikož v rámci snah o kultivaci domu samotného a jeho okolí zde proběhlo několik úprav. V roce 2012 byla v celém domě (krom společných prostor) namontována plastová okna namísto původních dřevěných.<sup>45</sup> V roce 2018 byly zkulturnovány všechny vstupy do domu,<sup>46</sup> ve vstupu č. p. 703 však byly vzápětí odstraněny druhé, vstupní vnitřní dveře, jelikož ztěžovaly plynulý průchod do domu. Pilíře nacházející se pod domem byly několikrát přemalovávány; nejvýraznější změna celého podchodu nastala tehdy, kdy na pilíře ve spolupráci s blízkou Střední a vyšší odbornou uměleckou školou byly namalovány barevné abstraktní obrazy, které byly zanedlouho pokryty graffiti. Později byl podchod přemalován rozličnými barvami. V tuto chvíli je celý podchod vymalován na bílo, stěny nacházející se v tomto prostoru jsou však stále značně špinavé, byť méně pokryty graffiti. Naposledy došlo k obměně osvětlení a instalování kamer, které monitorují část podchodu.

<sup>45</sup> Reference PMP | PMP Prostějov s.r.o | Výměna oken Kubelíkova 60-66, Praha 3 – Žižkov [online]. Dostupné z: <https://www.pmpprostějov.cz/reference.html>

<sup>46</sup> SVJ Kubelíkova 60-66 Praha | Animo Bohemia. Animo Bohemia | vstupní portály – vchod v komplexním řešení [online]. Dostupné z: <https://www.animobohemia.cz/o-nas/reference/svj-kubelikova-60-66-praha>



Obr. 23: Podchod mezi Kubelíkovou a Ondříčkovou ulicí, 2017. Zdroj: Google Maps Street View.

### 5.2.3 Plány kompletní revitalizace

O kompletní revitalizaci domu a objektů k němu pozemkově přilehlých se diskutuje poměrně dlouhou dobu. Například článek z ledna roku 2014 se zmiňuje o objednávkách dopracování architektonických návrhů pro bloky domů v okolí Olšanského náměstí (ulice Táboritská, Ondříčkova, Kubelíkova), kvůli které bude harmonogram výstavby oproti předchozím posunut o cca dva měsíce.<sup>47</sup> Tato dokumentace byla následně ještě v roce 2014 vypracována ateliérem MS architekti. V letech 2019–2020 se na ní navázalo revitalizací bloku v Ondříčkově ulici. V této studii se počítá s kromě například zateplením fasády a opravami lodžii také s rozsáhlou přeměnou podchodu domu v Kubelíkově na funkční parter a také otevření objektu rovněž funkčním, komerčním parterem směřující do osy Olšanské ulice.

---

<sup>47</sup> Téma měsíce | Praha 3. Praha 3 [online]. Copyright © Městská část Praha 3 [cit. 22.02.2021]. Dostupné z: <https://www.praha3.cz/radnicni-noviny/tema-mesice/panelove-domy-zizkova-ziskaji-novou-podobu-n577138.htm>



Obr. 24: Vizualizace pro revitalizaci panelového domu v Ondříčkově (již realizována) a v Kubelíkově ulici.

Zdroj: Studie: dopracování návrhu oprav, zateplení a doplnění bloku panelových domů při ulicích Ondříčkova, Táboritká a Kubelíkova; MČ Praha 3, vytvořeno kanceláří MSA (MS Group).

Faktorem, který znemožňuje realizaci revitalizace domu a privatizace jeho bytů, je však spor kvůli nevyjasněným vlastnickým vztahům týkající se pozemků, kterých je dům součástí. Tyto pozemky přešly do soukromého vlastnictví v rámci malé privatizace na začátku 90. let. Třemi vlastníky dotčených pozemků dle katastru nemovitostí jsou lidé, kteří nemají bydliště v ČR.<sup>48</sup> K datu 9. 2. 2021 je vedeno soudní řízení za účelem určení skutečného vlastního pozemků a s tím spojeného bezdůvodného obohacení.

Pár dní po mé komunikaci se starostou Prahy 3 Jiřím Ptáčkem ohledně aktuálního stavu rekonstrukce byl všem nájemníkům domu v Kubelíkově poslán dopis od radního městské části s vysvětlením, čím je privatizace zbržděna:

<sup>48</sup> Informace o pozemku | Nahlížení do katastru nemovitostí. | Nahlížení do katastru nemovitostí [online]. Copyright © 2004 [cit. 23.02.2021]. Dostupné z: [https://nahliznidokn.cuzk.cz/ZobrazObjekt.aspx?encrypted=MMvd3dOgpsO3WJTdtS\\_bd5qwKJx43xYYanJxIVN-vTvRKwEPI6ad81NjX9ELK\\_wid8girjE2efNslbMpseLSHpNr-ThivNFkASHkrKIVxpIjyKw8Kv-nsLLTmJDgdgcQ](https://nahliznidokn.cuzk.cz/ZobrazObjekt.aspx?encrypted=MMvd3dOgpsO3WJTdtS_bd5qwKJx43xYYanJxIVN-vTvRKwEPI6ad81NjX9ELK_wid8girjE2efNslbMpseLSHpNr-ThivNFkASHkrKIVxpIjyKw8Kv-nsLLTmJDgdgcQ)

*„Vážení obyvatelé,*

*epidemiologická situace nám bohužel nedovoluje setkat se osobně. Proto mi dovoluje Vás informovat o budoucnosti privatizace domu v Kubelíkové ulici, ve kterém bydlíte, alespoň touto cestou. Vedení radnice cítí povinnost jednat s Vámi otevřeně a férově. Proto Vám musím sdělit, že v současnosti nemůžeme garantovat žádný konkrétní budoucí termín privatizace bytových jednotek ve Vašem domě.*

*Celý proces privatizace je zbrzděn nevyjasněnými vlastnickými vztahy, jež se týkají pozemků, jejichž je dům součástí. Jde o určení vlastnictví nejen k těmto pozemkům, ale i k podzemním garážím pod objektem. V současné době je ve věci vedeno soudní řízení za účelem určení skutečného vlastníka pozemků a s tím spojeného bezdůvodného obohacení. I když městská část Praha 3 má snahu o rychlé dokončení sporu, není v její moci řešení urychlit, neboť protistrana deklaruje vůli využít veškerých dostupných opravných prostředků až k Evropskému soudu pro lidská práva. Tento odvolací proces může s velkou pravděpodobností trvat několik let.*

*Privatizace bude moci proběhnout, jakmile bude otázka vlastnického práva dořešena. Jde nám o to, aby výsledek privatizačního procesu nebylo možno právně ohrozit, napadnout a dokonce případně zneplatnit. Také nechceme budoucí vlastníky bytových jednotek zatížit od samého počátku problémy, u kterých lze očekávat složitost i časovou náročnost.*

*Celý případ je ovlivněn i tím, že domy, velkoprodejna a garážová stání tvoří stavebně-technicky jednu stavbu. Za této situace by kroky spojené s privatizací znamenaly zásadní komplikace pro výše zmíněné soudní spory a riziko značných finančních ztrát – mimo jiné i pro Vás.*

*Dále je třeba zdůraznit, že se problematika týká pozemku parc. č. 1437/5, k. ú. Žižkov, který není ve svěřené správě MČ Praha 3, ale je ve spoluvlastnictví několika osob, včetně tří osob s bydlištěm mimo ČR, což celou záležitost ještě více komplikuje.*

*I přes výše uvedené nejsme nečinní. Již nyní se snažíme dokončit všechny potřebné kroky, které jsou k úspěšné revitalizaci a privatizaci potřeba, až k ní bude možné reálně přikročit. Usnesením č. 734 z 19. 10. 2020 Rada městské části schválila „Vypracování dokumentace pro provedení stavby“. Až budou vypořádány všechny soudní spory, budeme připraveni s procesem pokračovat a v co nejkratším možném čase revitalizaci a privatizaci dokončit.*

*Jsem Vám samozřejmě k dispozici pro jakékoliv Vaše dotazy, které s revitalizací a privatizací souvisí. Až tomu situace dovolí, rád uspořádám setkání se všemi nájemci, abychom si mohli dovysvětlit všechny podrobnosti.*

*S pozdravem*

*Jan Bartko, radní městské části“*



## 5.2.4 Názory a spokojenost obyvatel

Nejen Olšanské náměstí a jemu bezprostředně náležející panelové domy jsou problematickými částmi Žižkova svou nevhodnou hmotou a urbanistickým řešením zcela vybočující z obvyklé formy zástavby starších částí Žižkova. Asanace zasáhla i rozlehlou část dolního Žižkova v okolí Komenského náměstí a rovněž zde zástavba zcela vybočuje z charakteristik okolní, starší zástavby. Hmota těchto panelových domů samozřejmě nelze zredukovat, ale lze esteticky upravit revitalizací. Ta by v případě domu v Kubelíkově ulici dle názorů místních obyvatel měla řešit hlavně podchod, který nabízí prostorový potenciál pro vybudování funkčního parteru, ne nutně kompletně komerčního, ale s prostorem flexibilním pro reflexi potřeb samotných obyvatel. Např. v sekci č. p. 703 chybí společné sklepy a několik nájemníků bytů v této sekci má umístěny sklepy až na druhé straně domu, v sekci č. p. 733. Byť pouze v případě tohoto jednoho vstupu by malá sklepní místnost mohla pomoci. Dalším faktorem je anonymita, kterou bych chtěl plánovanou sousedskou debatou alespoň do nějaké míry prolomit – i v této oblasti by v průchodu mohl vzniknout prostor, který by motivoval ke společenským, komunitním akcím; takováto provozovna by mohla ústít přímo do vnitrobloku mezi paneláky, který i po revitalizaci má nevyužitý potenciál být příjemným místem pro setkávání např. lidí z právě přilehlých domů či pořádání společenských akcí.



Obr. 25: Panelový dům v Kubelíkově a část přilehlého vnitrobloku. Zdroj: archiv autora.

Prodejna Albert byla nedávno zdařile rekonstruována a samotnou obchodní jednotku zkultivovala, prostor kolem ní však zůstal nedotčený. Osa rozlehlé Olšanské ulice je zakončena slepými zdmi skladu – nabízí se zde otevření tohoto prostoru směrem k náměstí a navázání na již dřív částečně revitalizovaný kus náměstí v oblasti právě pod dvoupodlažní skladní/administrativní

stavbou. Dále plocha u vstupu do Alberta je nad úroveň Táborské ulice a je ohraničena zábradlím. Odebrání tohoto zábradlí a zpřístupnění celé této plochy širším schodištěm ústícím směrem do Táborské by prostor otevřelo a funkčně rozšířilo. **Nutno podotknout, že většinu těchto problémů řeší zmiňovaný návrh zahrnut v projektové dokumentaci, která byla vypracována roku 2014.**

## 5.2.5 Inspirace

Jako konečný cíl tohoto projektu však nevnímám předložení problémů s domem a jeho okolím, které je potřeba nutně vyřešit. Na základě již zmiňované privatizace v 90. let zde už dlouhou dobu probíhají soudní spory mezi vlastníky dotčených pozemků a MČ Prahy 3 a právně radnice nemá zcela kompetence tento proces snadně a definitivně vyřešit či urychlit. Jako hlavní poselství, a to výhradně plánované sousedské debaty, považuji impulz pro solidaritu napříč námi, obyvateli tohoto domu. To, jaké problémy obecně považujeme za kritické, je dosti založeno na našich hodnotách a prioritách; myslím však, že ústředním tématem jakékoli diskuse o tomto době je „nekonečná“ cesta k rekonstrukci a, hlavně, privatizaci. Nevyhodnocuji nicméně jako racionální vést s radnicí nekonstruktivní monolog jakožto jednotlivci z toho důvodu, že kapacitně tyto – a ve většině případů pouze negativně zabarvené – podněty nelze radnicí zpracovávat.

Po rozhovoru se starostou Prahy 3 Jiřím Ptáčkem ve mně utkvěla jedna věta – parafrázuji –: *„Pokud se obyvatelé sdruží, pak půjde ledačco změnit.“* Vyplynula z toho pro mě zřetelná motivace. Motivace vytvořit alespoň malého měřítka společenství tohoto domu, napříč generacemi, skrz celou unikátní strukturu jeho obyvatel a navázat otevřenou, konstruktivní diskusi s radnicí a usnadnit oběma stranám navzájem proces, který „visí“ na nyní zcela externím problému.

Inspirativní realizací je rekonstrukce panelového domu v pražských Hodkovičkách, na které se z velké části podílel David Vávra. Nejen že se v tomto domě vyměnila okna, lodžie a vstupy, což jsou obecně standardní úpravy u revitalizací panelových domů, ale fasáda domu se stala nosičem uměleckého díla, malby, s motivem „Noc a den“. Obyvatelé celého domu se sdružili a vznikla tak společná snaha panelák „zlidštit“ a například dále nevyužité prostory přeměnit na funkční saunu, posilovny, mateřské centrum a masážní místnost. V plánu je rovněž letní kino na střeše.<sup>49</sup> *„Když už ty panelové domy máme, musíme se na ně dívat pozitivně, protože v nich vznikají stejně šťastné životy, jako vznikají v nedalekých vilách. Proč bych měl degradovat panelák na něco – jak se tomu říká – králíkárna nebo tak,“* říká David Vávra a dodává, že se nicméně z paneláků dívá lépe, než se dívá na ně. To představuje výzvu a na základě toho by se měli oslovovat výtvarníci, aby se na rekonstrukcích panelových domů také podíleli. *„Ne na všech, protože by to jinak byla nuda, bylo by*

---

<sup>49</sup> Panelák Noc a den dle architekta Davida Vávry — ČT24 — Česká televize. ČT24 — Nejdůvěryhodnější zpravodajský web v ČR — Česká televize [online]. Copyright © [cit. 26.02.2021]. Dostupné z: <https://ct24.ceskatelevize.cz/regiony/1515564-panelak-noc-a-den-dle-architekta-davida-vavry>

*to přelácané, byl by to Disneyland. Když je ale jeden takovým zářícím bodem, solitérem, okolní zástavba to unese.“<sup>50</sup>*



Obr. 26: Dům v Hodkovičkách s fasádním motivem „Noc a den“ ztvárněným Davidem Vávrou. Zdroj: archiv autora.

*„První věc je, že ti lidi to musí chtít. Lidi v tom domě se musí sjednotit, potlačit svoje ega a chtít nějakou změnu. Když to nechtějí, tak to nejde. (...) Musí tam být nějaká akce, na které se sjednotí.“<sup>51</sup>*

---

<sup>50</sup> Osobní rozhovor s Davidem Vávrou.

<sup>51</sup> Ibidem.



## 6 ZÁVĚR

Žižkovská čtvrť byla již od začátku 20. století cílem, kde proměnit vize o ideálním, „Zářícím městě“, které se zakládalo na principech Athénské charty, ve skutečnost. Vstupenkou do nové, moderní zástavby Žižkova měl být Všeobecný penzijní ústav nacházející se na náměstí Winstona Churchilla. Od plánu toto okolí zastavět podobnými domy řídicí se stejnými principy se nicméně odklonilo; v poválečném Československu se však stupňovala bytová krize v Praze, domovní fond pomalu chátral. Průzkumy ukázaly, že se životní podmínky na Žižkově odchyľují od dobových standardů a myšlenka asanace části této čtvrti se stávala reálnější. Dalším faktorem byl záměr v souladu s plány Základního komunikačního systému vést přes Žižkov vysokorychlostní komunikaci pro adaptaci na rostoucí počet automobilů.

Na Žižkově tak mělo vzniknout sídliště poskytující unifikované bydlení vyhovující tehdejšími standardům pro velké množství obyvatel. Jelikož stavebnictví nebylo schopno pracovat s tradičními technologiemi a vůbec udržovat historickou zástavbu Žižkova v dobrém stavu, neexistovaly jiné možnosti, jakým způsobem velkorysého počtu nových bytů docílit.

Plánům k asanaci se věnovalo několik: Projektový ústav dopravních a inženýrských staveb (PÚDIS), Sdružení inženýrů a architektů Liberecka (SIAL) a Státní ústav pro rekonstrukci památkových měst a objektů (SÚRPMO), které bylo nakonec pověřeno přípravou konečných plánů pro realizaci asanace.

Průlomovým momentem pro iniciaci realizace těchto plánů bylo zbourání domů v okolí Táboritské ulice způsobené ražením tunelu pro kabelové telefonní spojení z Fibichovy ulice do Ústřední telekomunikační budovy v Praze v Olšanské ulici. Výstavba vzápětí začala v okolí Táboritské ulice a Olšanského náměstí a navazovala na ní zanedlouho asanace další zástavby, nyní kolem Komenského náměstí. Bylo celkem zbouráno 17 plnohodnotných městských bloků historických domů, které byly nahrazeny panelovými domy. Ty přinášely určité unikátní prvky – nebytové prostory v přízemí a podkrovní ateliery pro umělce –, díky kterým měly tyto panelové domy být vhodnější strukturou do přímo městského prostředí. Druhá etapa výstavby byla plánována od poloviny 80. let, k její realizaci však již nedošlo. Návrhy spjaté s touto další etapou však na rozdíl od etapy první obsahují striktní navázání na původní uspořádání místa i jeho uliční strukturu. Zásadní proměna přístupu k žižkovské čtvrti je odrazem proměny a vývoji jak ve stavební výrobě, tak i ve společnosti. S pádem režimu roku 1989 padají i veškeré asanační plány.

Panelové domy v okolí Olšanského náměstí do svého okolí svou hmotou a formou nezapadají a jejich objem je z podstaty neměnný. Navíc svými sídlištními rysy hluboce zakořeněnými v okolí těchto domů je jejich urbanismus jen těžko přeměnitelný takovým způsobem, aby se svým okolím fungoval kompletně symbioticky. I přesto máme již i na Žižkově několik ukázek zdařilých revitalizací, které ukazují, že citlivý přístup k rekonstrukci může přinášet jak

architektonický, tak i společenský přesah – například bytový dům Za Žižkovskou vozovnou (leč s umístěním mimo asanační dotčené zóny), který má elegantně řešenou fasádu, ale poskytuje i zázemí pro knihovnu a kulturní centrum. Zajímavým příkladem je také rekonstrukce domu s pečovatelskou službou na adrese Roháčova 24 a 26.

Za ukázkový příklad rekonstrukce panelového domu však považuji panelový dům v Hodkovičkách, v rámci které se nejen vyměnila okna, lodžie a vstupy, ale na dvě stěny domu byly namalovány obrazy Davidem Vávrou s tématem „*Noc a den*“. Všichni obyvatelé se taky sdružili a společnými silami docílili toho, že v domě namísto nevyužitých volných prostorů vznikly společenské a komunitní prostory jako dětská herna, posilovny, sauna aj.

Dům v Kubelíkově s čísly popisnými 703, 717, 725 a 733 je „prokletý“ dlouhými spory o pozemky, které zasahují do pozemků celého objektu a nejsou ve vlastnictví městské části. To znemožňuje činit jakékoli kroky k celkové revitalizaci domu a jeho okolí. Jakožto obyvatel tohoto domu zcela chápu opodstatnitelnou frustraci ostatních obyvatel vyplývající ze stagnace celkového procesu vedoucí ke kompletní revitalizaci objektu. Nepovažuji však za racionální směřovat jednotlivci negativní kritiku k radnici, ba vůbec k někomu; naopak považuji za důležité konstruktivně komunikovat a fungovat napříč celým domem jako jedna skupina, sdružení, které má přirozeně společné zájmy – mít dům se svým bydlištěm co nejlépe funkční, přizpůsobený kvalitnímu životu a nabízející co nejpříjemnější prostředí k pohybu a trávení času a co nejlépe odpovídající potřebám samotných obyvatel.

## 7 ZDROJE

Zdroje, ze kterých jsem pro tuto práci čerpal, jsem rozdělil pro přehlednost do několika kategorií:

### Osobní rozhovory:

- s Davidem Vávrou;
- s Ing. arch. Ivanem Vavříkem;
- s Ing. arch. Petrem Vorlíkem;
- a s bývalými či nynějšími obyvateli panelového domu v Kubelíkově:
  - s Marií Karlovskou; Jaroslavem Procházkou; Jakubem Mančalem; Stanislavem Mančalem a Vladislavem Karlovským.

### Internetové zdroje:

- POLÁČKOVÁ, Tereza. *Urbanistický vývoj žižkovské čtvrti ve druhé polovině 20. století*. Bakalářská práce [online]. Dostupné z: <https://dspace.cuni.cz/handle/20.500.11956/76387>
- *Nenáviděné i milované králíkárný – jedna z ikon minulého režimu. Víte, kde vyrostly první paneláky?* | Náš REGION. Náš REGION | Všude doma [online]. Copyright © 2015 [cit. 24.02.2021]. Dostupné z: <https://nasregion.cz/vsechny-regiony/nenavidene-i-milovane-kralikarny-jedna-z-ikon-minuleho-rezimu-vite-kde-vyrostly-prvni-panelaky/>
- *První panelák G40* | Objekty | Zlínský architektonický manuál. Zlínský architektonický manuál [online]. Dostupné z: <https://zam.zlin.eu/objekt/69-prvni-panelak-g40>
- *První panelák v Československu – G 40*. Home page [online]. Dostupné z: <http://www.architekturazlin.cz/prvni-panelovy-dum-v-ceskoslovensku-ii-g-40>
- *Vývoj konstrukčních soustav* | PANELAKY.INFO. PANELAKY.INFO | Vše o panelových domech [online]. Dostupné z: [http://panelaky.info/vyvoj\\_panelaku/](http://panelaky.info/vyvoj_panelaku/)
- *Konstrukční soustavy panelových domů, vývoj, typy a půdorysy* - ESTAV.cz. ESTAV.cz - Architektura. Stavba. Bydlení. [online]. Copyright © Copyright [cit. 25.02.2021]. Dostupné z: <https://www.estav.cz/cz/5773.konstrukcni-soustavy-panelovych-domu-jejich-vyvoj-a-typy-pudorysy>
- *Konstrukční soustavy* | PANELAKY.INFO. PANELAKY.INFO | Vše o panelových domech [online]. Dostupné z: <http://panelaky.info/konstrukcni-soustavy/>
- ZAJONCOVÁ, Jana. *Most, moderní sídliště severočeských havířů I: Válečné a poválečné zakládání nového města* [online]. Dostupné z: <http://zpp.npu.cz/clanek-7207>

- Petr Šimáček, Zdeněk Szczyrba, Ivan Andráško a Josef Kunch. *Humanizace postsocialistických sídlišť – směřování k lepší kvalitě života* [online]. Dostupné z: [https://geography.upol.cz/soubory/lide/simacek/citace/jost/2015\\_Zivotne-prostredie.pdf](https://geography.upol.cz/soubory/lide/simacek/citace/jost/2015_Zivotne-prostredie.pdf)
- *Téma měsíce* | Praha 3. Praha 3 [online]. Copyright © Městská část Praha 3 [cit. 22.02.2021]. Dostupné z: <https://www.praha3.cz/radnicni-noviny/tema-mesice/panelove-domy-zizkova-ziskaji-novou-podobu-n577138.htm>
- *Informace o pozemku* | Nahlížení do katastru nemovitostí. | Nahlížení do katastru nemovitostí [online]. Copyright © 2004 [cit. 23.02.2021]. Dostupné z: [https://nahliznidokn.cuzk.cz/ZobrazObjekt.aspx?encrypted=MMvd3dQgpsO3WJtDtS\\_bd5qwKJx43xYYanJxIVN-vTvRKwEP16ad81NjX9ELK\\_wid8girjE2efNslbMpseLSHpNr-ThivNFkASHkrKIVxpIjyKw8Kv-nsLLTmJDgdgcQ](https://nahliznidokn.cuzk.cz/ZobrazObjekt.aspx?encrypted=MMvd3dQgpsO3WJtDtS_bd5qwKJx43xYYanJxIVN-vTvRKwEP16ad81NjX9ELK_wid8girjE2efNslbMpseLSHpNr-ThivNFkASHkrKIVxpIjyKw8Kv-nsLLTmJDgdgcQ)
- *Panelák Noc a den dle architekta Davida Vávry* — ČT24 — Česká televize. ČT24 — Nejdůvěryhodnější zpravodajský web v ČR — Česká televize [online]. Copyright © [cit. 26.02.2021]. Dostupné z: <https://ct24.ceskatelevize.cz/regiony/1515564-panelak-noc-a-den-dle-architekta-davida-vavry>

#### **Knížní literatura:**

- AUGUSTA, Pavel, ed. *Nová kniha o Praze 3*. Praha: MILPO, 1998. ISBN 80-86098-04-4.
- BEČKOVÁ, Kateřina a Ivan VAVŘÍK. *Žižkovské pavlače*. Praha: Městská část Praha 3, 2015. ISBN 978-80-905856-2-1.
- DVOŘÁK, Tomáš. *Žižkov: svéráz pavlačí a strmých ulic*. Praha: Muzeum hlavního města Prahy, c2012. ISBN 978-80-85394-90-0.
- SEDLÁK, Jan a Zdeněk LUKEŠ. *Praha 3: urbanismus, architektura*. Praha: Argo, c2008. ISBN 978-80-7203-961-6.
- Jaromír Štván, *K přípravě přestavby městských center v severočeském hnědouhelném revíru*, Architektura ČSSR XX, 1961, č. 2, s. 105-110.
- Jiří NOVOTNÝ: *Směrný plán – Praha budoucnosti*. In: Architektura ČSR, 1948
- Dobroslav Líbal a František Kašička, *Problémy setkání staré a nové zástavby v Mladé Boleslavi*, Architektura ČSSR XXIV, 1965, č. 9, s. 610.
- SKŘIVÁNKOVÁ, Lucie, Rostislav ŠVÁCHA, Martina KOUKALOVÁ a Eva NOVOTNÁ, ed. *Paneláci*. V Praze: Uměleckoprůmyslové museum, 2017. ISBN 978-80-7101-169-9.
- Špaček, O.: *Česká panelová sídliště: faktory stability a budoucího vývoje*. Sociologický časopis, 2012, 48, 5, s. 965–988.

## 8 PŘÍLOHY

- **1: Canvas k filmovému projektu.** Dostupné z:  
<https://docs.google.com/document/d/1b0EVdQwWicGGkoAaWDAqogPHk9tP0TAxqkBG-QFBnPI/edit?usp=sharing>
- **2: První hrubý střih** filmu *KUBELÍKOVA 66*. Dostupné z:  
<https://drive.google.com/file/d/1BV1o-5dmCJdomXoNkewDZscMOF6mD999/view?usp=sharing>
- **3: Druhý hrubý střih** filmu *KUBELÍKOVA 66*. Dostupné z:  
<https://drive.google.com/file/d/1cLQroh2e7SQ3ygifLPP3Zml8O8cuOcMS/view?usp=sharing>
- **4: Konečná SOČ verze** filmu *KUBELÍKOVA 66*. Dostupné z:  
[https://drive.google.com/file/d/1FVOJyof6y87MtdYJKmlF\\_3D9XdX80ZtO/view?usp=sharing](https://drive.google.com/file/d/1FVOJyof6y87MtdYJKmlF_3D9XdX80ZtO/view?usp=sharing)