

# Středoškolská odborná činnost

Obor SOČ: 11 Stavebnictví, architektura a design interiéru

## Návrh nového zahradního areálu v SOS dětské vesničce v Brně-Medlánkách a jeho realizace

Autor: Anna Šťastná

Škola: Gymnázium Brno- Řečkovice  
Terezy Novákové 2, Brno-Řečkovice 621 00

Kraj: Jihomoravský

Vedoucí práce: Ing. arch. David Titz, Ing. arch. Romana Augustinová  
Mgr. Dana Tellerová

Obor: 11

Brno 2015

## Čestné prohlášení

Prohlašuji, že jsem práci Návrh nového zahradního areálu v SOS dětské vesničce v Brně-Medlánkách a jeho realizace vypracoval/a samostatně s využitím odborných připomínek Ing. arch. Davida Titze a Ing. arch. Romany Augustinové a veškeré použité prameny a informace uvádím v seznamu použité literatury. Souhlasím, aby moje práce byla zveřejněna v souladu se zákonem č.121/2000 Sb., o právu autorském, o právech souvisejících s právem autorským a změně některých zákonů (autorský zákon) v platném znění.

V Brně dne:

.....

Podpis

## **Poděkování**

Děkuji Ing. arch. Davidu Titzovi a paní Ing. arch. Romaně Augustinové za poskytnutí odborné literatury, vedení práce, obětavou pomoc a konzultaci.

Také děkuji Mgr. Daně Tellerové za věcné rady a připomínky týkající se mé práce.

V neposlední řadě děkuji celému personálu a paní ředitelce SOS dětské vesničky Mgr. Marcele Troubilové za ochotnou spolupráci.

## **Anotace**

Práce se zabývá návrhem a realizací nového zahradního areálu pro SOS dětskou vesničku v Brně-Medlánkách. Klade si za cíle vymyslet koncept celého areálu, zprostředkovat benefiční akci pro zvýšení povědomí o tomto projektu a sehnání sponzorů, kteří poskytnou finance na výstavbu tohoto nového areálu. Nový areál byl navržen tak, aby splňoval požadavky obyvatel vesničky, kterými jsou zejména děti a jejich pěstouni.

Klíčová slova: Návrh, zahradní areál, realizace, SOS dětská vesnička, benefiční akce, sponzoři

## **Annotation**

This work deals with the design and implementation of a new garden area for the SOS children's village in Brno-Medlánky. It puts you in the goal to invent the concept of the whole area, to convey a charity event to raise awareness about this project and by the sponsors, who provide finance for the construction of this new site. A new facility has been designed to meet the demands of the inhabitants of the villages, which are mainly the children and their foster parents.

Key words: design, garden area, SOS children's village, charity event, sponsors.

## Obsah

Úvod .....	8
<b>1 SOS dětské vesničky .....</b>	<b>9</b>
1.1 Historie SOS dětských vesniček v České republice .....	9
1.2 Vize a poslání SOS dětských vesniček .....	10
1.3 Principy SOS dětských vesniček .....	10
1.4 Sanace biologické rodiny .....	11
1.5 Podpora vzdělání v SOS dětských vesničkách .....	11
<b>2 Základní informace pro vytvoření návrhu nového areálu .....</b>	<b>12</b>
2.1 Metodika .....	12
2.2 Mapování dosavadního stavu areálu .....	12
2.3 Požadavky obyvatel SOS dětské vesničky .....	13
2.3.1 Obsah nového areálu podle požadavků vesničky .....	13
2.3.2 Porovnání její původní představy návrhu s návrhem podle požadavků .....	14
2.3.3 Umístění nového areálu do stávajícího .....	15
<b>3 Zpracování návrhu .....</b>	<b>17</b>
3.1 Výroba modelu .....	17
3.1.1 Výroba pracovního modelu .....	17
3.1.2 Výroba finálního modelu .....	18
3.1.3 Rozdíly mezi modely .....	21
3.2 Naskicování areálu .....	22
3.2.1 Zakreslení areálu do fotky původního areálu .....	26
3.2.2 Zakreslení řezu celého areálu a popsání nově vytvořeného terénu .....	30
<b>4 Informace o jednotlivých částech nového areálu .....</b>	<b>31</b>
4.1 Přístup do areálu .....	31
4.1.1 Oficiální vchody do areálu .....	31
4.1.2 Neoficiální vchody do areálu .....	31
4.2 Materiál jednotlivých částí areálu .....	32
4.2.1 Hlavní pódium .....	32
4.2.2 Skladovací prostor .....	33
4.2.3 Tribuna .....	33
4.2.4 Schodiště .....	34
4.2.5 Zemní pokryv .....	34

4.3	Obecně dané parametry pro projektování stadionů .....	35
4.3.1	Prostor pro diváky .....	35
4.3.1.1	Místa k sezení .....	36
4.3.1.2	Místa ke stání .....	36
4.3.2	Hrací plochy a sportovní hřiště .....	37
4.3.3	Porovnání .....	37
<b>5</b>	<b>Benefiční akce pro SOS dětskou vesničku.....</b>	<b>38</b>
5.1	Organizace benefičního koncertu a oslovení sponzorů .....	38
5.2	Zařízení koncertu .....	38
5.3	Propagace benefičního koncertu.....	39
5.4	Program koncertu.....	40
5.5	Cíle koncertu.....	41
	<b>Diskuze.....</b>	<b>42</b>
	<b>Závěr.....</b>	<b>43</b>
<b>6</b>	<b>Zdroje.....</b>	<b>44</b>
6.1	Seznam obrázků.....	44
6.2	Zdroje obrázků.....	45
6.3	Literatura.....	45
6.4.	Internetové zdroje .....	45
<b>7</b>	<b>Seznam příloh .....</b>	<b>46</b>
7.1	Zdroje příloh .....	46

# Úvod

Tématem této práce je vytvoření nového zahradního areálu pro SOS dětskou vesničku v Brně-Medlánkách. Areál jsem se snažila navrhnout tak, aby co nejvíce vyhovoval požadavkům obyvatel vesničky a také aby co nejlépe zapadal do celého komplexu zahrady, aby jej nijak nenarušoval nebo zbytečně nepoškozoval. Mým cílem je nejen takový areál navrhnout, ale také se pokusit o jeho realizaci získáním finančního obnosu z benefičního koncertu. Uspořádáním tohoto koncertu jsem chtěla zvýšit povědomí o mém projektu, následně oslovit vybrané stavební firmy a požádat je o pomoc při stavbě areálu či o poskytnutí sponzorského daru na výstavbu. Areál bude postaven tak, aby byl hlavně z přírodních materiálů a při jeho stavbě půjde zejména o úpravu terénu v místě, kde bude postaven. Celková cena nového areálu se odhaduje na 1 000 000 korun.

V první části práce neboli teoretické části, bude popsána historie SOS dětských vesniček ve světě i v České republice. Dále se v této části budu zabývat hlavními principy SOS dětských vesniček a dalšími bližšími informacemi o skupině dětí, pro které jsou tyto vesničky určeny.

Praktická část následně obsahuje průběh realizace celého konceptu návrhu nového areálu a jeho naskicování, reálné materiály, ze kterých bude areál postaven, či následně výrobu modelů. V praktické části také zmiňuji přípravy, organizaci a průběh benefičního koncertu pro SOS dětskou vesničku a následné oslovování sponzorů. Cílem praktické části je popsat celý návrh nového areálu a přiblížení jeho realizace.



# SOS dětské vesničky

## 1.1 Historie SOS dětských vesniček v České republice

Roku 1967 přijíždí na pozvání Čs. Pediatrické společnosti do Československa zakladatel dětských sos vesniček v Rakousku, Hermann Gmeiner.

V roce 1968 byl ustanoven Kruh přátel SOS dětské vesničky a také založen přípravný výbor Sdružení SOS dětských vesniček. Tentýž rok manželé Semerádovi založili konto 777 SOS dětských vesniček.

Následující rok 1969 byly oficiálně schváleny stanovy sdružení a nastalo zahájení výstavby SOS dětské vesničky v Karlových Varech.

V roce 1970 prvních 13 maminek po půlročním kurzu skládá svoje závěrečné zkoušky a do SOS vesničky je přihlášeno k umístění 118 dětí, čímž vesnička v Karlových Varech zahájila svou činnost. Chvíli na to se položil základní kámen SOS dětské vesničky ve Chvalčově.

Během následujících tří let byla zahájena výstavba v SOS dětské vesničce Brno- Medlánky a byla uvedena do provozu vesnička ve Chvalčově.

V letech 1974 a 1975 byly pravomoce SOS dětských vesniček převedeny státu a byla ustanovena likvidační komise k ukončení činnosti sdružení.

V roce 1976 byla ukončena likvidační komise a do rukou státu připadla SOS dětská vesnička v Karlových Varech v hodnotě 18,3 milionu korun, SOS dětská vesnička ve Chvalčově v hodnotě 17,1 milionu korun, rozestavěná SOS dětská vesnička v Brně-Medláncích v hodnotě 7 milionu korun, zůstatek věcného i darovaného majetku sdružení.

Od roku 1989 do roku 1992 byla obnovena činnost Sdružení SOS dětských vesniček a byly mu navraceny zpět jeho pravomoce nad SOS dětskými vesničkami.

Roku 1993 se sdružení stalo řádným členem mezinárodní organizace SOS Kinderdorf International v Rakousku.

Během let 1996 až 2003 proběhly rekonstrukce SOS dětské vesničky ve Chvalčově i Karlových Varech a byly také dokončeny stavební práce v SOS dětské vesničce Brno-Medlánky.

V roce 2006 bylo obsazeno plně všech 10 domů v SOS dětské vesničce Medlánky.

## **1.2 Vize a poslání SOS dětských vesniček**

Všechny SOS vesničky se snaží, aby dítě vyrůstalo v úplných rodinách a v domácím prostředí. Podle programu všech SOS dětských vesniček potřebuje každé dítě přirozeně matku a potřebuje vyrůstat v nějakém kolektivu. Vesničky přijímají děti osiřelé, zneužívané, opuštěné nebo z rodin, které nejsou schopné se o ně řádně postarat. Nabízí se dětem bezpečí, láska, respekt a hlavně možnost intelektuálního rozvoje a vzdělání. Děti, které přicházejí do vesniček, si ve většině případů prošly těžkými životními situacemi, a proto jsou ve vesničkách chráněny před zneužíváním, zanedbáváním, vykořisťováním a jsou v bezpečí v případě válek nebo katastrof. Dětem je umožněno žít v souladu s jejich náboženstvím a kulturou a stát se aktivními členy celé komunity vesničky.

## **1.3 Principy SOS dětských vesniček**

Vesničky usilují o to, aby všechny děti vyrůstaly s pečujícími rodiči, kteří jsou jim zajištěni. Dalším principem je, aby se sourozenci drželi pohromadě a nebyli rozděleni pro jejich větší pocit bezpečí a také pro lepší vytvoření opravdového domova. Jak děti, tak i jejich rodina ve vesničce jsou součástí celé komunity, která následně takto vytváří pevný systém pomoci. Vesničky spolupracují s vládou i obcí a snaží se co nejvíce vyjít vstříc všem dětem v nouzi.

K řešení situací konkrétních dětí se přistupuje komplexně. Pomoc je založená na analýze problému a zvážení, co je pro dítě v dané situaci nejlepší. Při řešení problémů je názor a potřeby dítěte pro vesničku klíčové a podle těchto hodnot se výsledek odvíjí.

Jeden z dalších základních principů vesniček je také to, aby děti byly zvyklé přebírat vlastní odpovědnost a respektovat práva druhých.

## **1.4 Sanace biologické rodiny**

Společně s náhradní rodinnou péčí pomáhají SOS dětské vesničky taky sociálně slabším rodinám formou programu Sanace biologické rodiny. Do SOS dětských vesniček tak kromě dětí bez rodin přicházejí i rodiny s dětmi, které potřebují pomoc, aby nedošlo k rozdělení rodiny a případnému odložení dětí do dětských domovů nebo podobných zařízení jako jsou SOS dětské vesničky. Vesničky tyto rodiny podporují různými formami pomoci, aby rodiče byli schopni vybudovat funkční rodinu a náležitě se o své děti mohli postarat.

## **1.5 Podpora vzdělání v SOS dětských vesničkách**

Důležitým cílem pro SOS dětské vesničky je, aby děti vychované v tomto zařízení, měly rovnoprávný přístup ke vzdělání stejně tak, jak ho mají děti v plně funkčních rodinách.

Hlavní je předškolní péče, školní docházka a odborná průprava dětí do vlastního života. S tímto cílem, aby děti měly svá základní práva, včetně práva na vzdělání, zakládají SOS dětské vesničky mateřské školy, denní pečovatelská centra, školy a centra odborného výcviku. Většina z těchto center je umístěna mimo Evropu.

## **2 Základní informace pro vytvoření návrhu nového areálu**

### **2.1 Metodika**

Rozhodla jsem se, že se pokusím o rekonstrukci SOS dětské vesničky v Brně-Medlánkách. Jelikož samotný návrh bez realizace této rekonstrukce by pro vesničku neměl žádný smysl, mým cílem bylo nejen navrhnout vylepšení zahradního areálu vesničky, ale také se pokusit o zprostředkování a financování tohoto projektu.

Aby byl můj projekt reálný, bylo potřeba, abych sehnala dostatečnou sumu peněz, která tuto rekonstrukci zafinancuje. Tyto finance jsem se pokusila zajistit formou benefičního koncertu, který jsem pro SOS dětskou vesničku zorganizovala proto, abych zvýšila povědomí o vesničce a mém projektu a to mi následně usnadnilo získání sponzorských firem.

### **2.2 Mapování dosavadního stavu areálu**

Mým prvním úkolem bylo zmapovat terén dosavadního stavu SOS dětské vesničky tak, abych se v něm co nejlépe orientovala a mohla vymyslet jeho inovaci.

V SOS dětské vesničce jsem si zvolila 13 stanovišť, na kterých jsem vyfotila části areálu. Mými stanovišti byly: vstup do SOS vesničky, volné travnaté prostory v okolí domků vesničky, okolí sportovních i dětských hřišť, rozcestí cestiček, které vedou po areálu a po okolí hlavních správních budov ve vesničce.

Na těchto stanovištích jsem vždy vyfotila minimálně 3 a maximálně 7 fotografií z různých pohledů, abych měla přehled, jaká stanoviště na sebe navzájem navazují. Podle výsledného zmapování jsem poté vytvořila mapu areálu s těmito fotkami.

Následně díky tomuto zmapování terénu jsem začala vytvářet vlastní návrh vylepšení zahradního komplexu vesničky.

## **2.3 Požadavky obyvatel SOS dětské vesničky**

Před vlastním návrhem jsem také musela oslovit obyvatele samotné vesničky formou velmi jednoduchého dotazníku, aby jej mohly vyplnit hlavně děti z vesničky. V tomto dotazníku byly 3 jednoduché otázky týkající se zájmů dětí, toho, co jim ve vesničce chybí, a toho, co si ve vesničce přejí postavit či vylepšit. Pět z pěti dětí odpovědělo, že jejich zájmem je baseball nebo softball a chtěly by ve vesničce vystavit softballové hřiště. Po následné konzultaci s paní ředitelkou vesničky, Marcelou Troubilovou, jsem zjistila, že těchto pět dětí hraje závodně výše uvedený sport, ovšem zbylá část dětí ve vesničce se tomuto sportu vůbec nevěnuje.

Díky těmto získaným informacím jsem usoudila, že by ve vesničce toto softballové hřiště mělo mít své místo, ale musí být zrekonstruováno tak, aby nesloužilo jen softbalu či baseballu, ale také jiným sportovním aktivitám, kterými se mohou zabavit i ostatní děti z vesničky.

Dalším požadavkem ze strany vesničky bylo umístit do zahrady nějaký společenský areál, kde by se mohli obyvatelé vesničky scházet a pořádat různé společenské akce. Díky tomuto požadavku jsem vymyslela multifunkční areál umístěný ve volném travnatém prostoru vesničky, který je situován vedle dětského hřiště a pískoviště. Tento areál bude mít funkci společenskou (vzájemná setkávání), sportovní a hrací (pro volný čas) a úložnou (pro sportovní náčiní či cokoliv jiného, co bude potřeba pro společenskou aktivitu vesničky).

### **2.3.1 Obsah nového areálu podle požadavků vesničky**

Pro funkci společenskou jsem vymyslela pódium, na němž se mohou odehrávat různé aktivity pro obyvatele vesničky – od divadelního představení až po improvizované letní kino, které by se promítalo na stěně, jež je umístěna na pódiu, aby oddělila zákulisí a jeviště.

Naproti tomuto pódiu je situován úložný prostor tohoto areálu, který má velice podobný tvar jako pódium, ale menší rozměry. V tomto prostoru může být umístěno například sportovní náčiní pro vyžití dětí ve sportovní části tohoto nového areálu nebo jakékoliv prostředky pro kulturní a společenské akce.

Před tímto úložným prostorem je umístěna přírodní tribuna, která se svažuje ke sportovní části areálu. Tato tribuna je vymyšlena tak, aby co nejpřirozeněji propojovala výše položené části areálu s nižšími. Mezi nižší části areálu patří právě multifunkční sportovní hřiště, které je přizpůsobeno pro různé sportovní aktivity, včetně požadovaného softballu.

Dalším úkolem bylo přirozeně propojit tento nový areál i s vnějším okolím vesničky. Vesnička není oddělena od ostatních částí města plotem, je včleněna do urbanismu města díky zeleni a neexistujícím plotům. Toho jsem využila a vytvořila nový vchod do vesničky, který vede přímo k novému areálu. Tento vstup je umístěn z ulice Jabloňové a vede přes medlánecký potok.

### **2.3.2 Porovnání mojí původní představy návrhu s návrhem podle požadavků**

Na začátku jsem se soustředila hlavně na estetickou hodnotu nového areálu v zahradě vesničky. Celý areál jsem ze začátku spíše pojala jen pro kulturní využití a sportovní funkci jsem potlačila. Hlavní části areálu jako je pódium a druhý altán pro jiné potřeby jsou tvarově i materiálově stejné, ale původně jsem je chtěla propojit jiným způsobem. Pódium a druhý altán jsem umístila stejně jako u finálního návrhu areálu. Rozdíl jsou hlavně v úpravě a řešení terénu. Podium nebylo zapuštěné do země jako na konečném návrhu, ale bylo na stejné úrovni terénu jako domy ve vesničce. Naproti podiu byl terén snížen a postupně stoupal nahoru až k druhému altánu. Podium i altán byly navrhnuté z dřevěných vzdušných stěn, na kterých měly růst popínavé rostliny, aby přístřešky co nejvíce zapadly do stávajícího celku a působily přirozeně.

Od tohoto návrhu jsem se nakonec odpoutala kvůli jeho nevyhovujícím funkcím. Druhý návrh jsem pojala tak, aby co nejvíce navazoval na původní terén zahrady a přirozeně propojoval celý rekonstruovaný prostor. Oproti předchozímu návrhu jsem do nového návrhu zapojila také sportovní funkci areálu, která je pro děti rozhodně nejvíce přínosná. Místo různých estetických úprav jsem raději vymýšlela jak upravit terén, aby areál měl co nejlepší využití pro děti v jakémkoli ročním období. Například místo původní kamenné stěny u vchodu do areálu jsem tuto část terénu zkosila a prodloužila, aby se nemuselo používat zábradlí pro bezpečnost dětí a aby zde děti například v zimních měsících mohly sáňkovat.

Další změnou byl druhý altán. Podle prvního návrhu měl mít funkci pouze relaxační nebo setkávací. V druhém návrhu jsem tomuto druhému altánu přiřadila funkci užitečnější. Slouží k uskladnění jak sportovních potřeb pro různé aktivity dětí, tak i vybavení pro kulturní akce, které se v tomto areálu můžou odehrávat.

Poslední změnou byl střed nového areálu. Do prvního návrhu jsem umístila pouze zvýšení terénu, které vedlo k druhému altánu. Mělo pouze funkci estetickou a žádné jiné využití. Do druhého návrhu jsem do středu umístila multifunkční sportovní hřiště, které z jedné strany uzavírá tribuna pro diváky a z druhé strany jej uzavírá prostor před hlavním pódiem. Toto hřiště může být použito na jakékoliv sportovní vyžití pro děti z vesničky.

### 2.3.3 Umístění nového areálu do stávajícího



Obrázek 1: Situační mapa stávajícího areálu se zvýrazněným novým areálem



*Obrázek 2: Situační mapa části původního areálu vesničky s vyznačeným novým areálem*



## 3 Zpracování návrhu

### 3.1 Výroba modelu

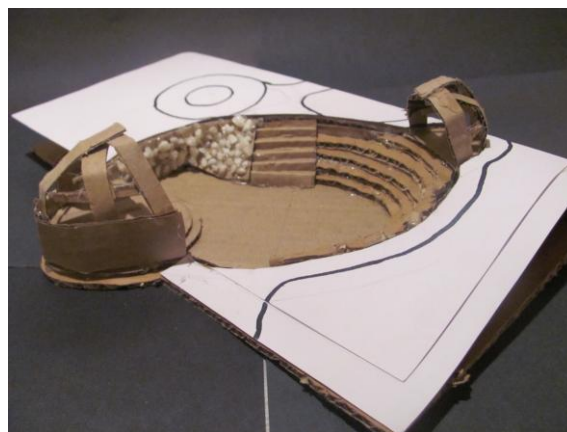
Nedílnou součástí mé práce bylo také vytvoření modelu nového areálu. Tento úkol jsem pojala formou dvou modelů. Na začátku své práce jsem po vymyšlení celého konceptu areálu vytvořila prvotní model. Následně po dvou měsících jsem vytvořila již model finální, abych mohla porovnat rozdíly mezi jednotlivými modely během vývoje své práce.

#### 3.1.1 Výroba pracovního modelu

Pro lepší názornost bylo potřeba vyrobiť prvotní model mého návrhu. Tento model jsem zhotovila z obyčejných kartonových desek. Mým cílem bylo znázornit členění terénu pro nový areál, tloušťka jednotlivých vrstev je znázorněna v podobě tloušťky jednotlivých kartonových desek (tato tloušťka je v poměru  $0,5 \text{ mm} = 0,5 \text{ m}$ ), a znázorňuje také materiál, ze kterého budou dané části areálu vyrobeny, stejně tak vzdálenosti mezi jednotlivými oblastmi v areálu (vzdálenosti jsou v měřítku 1:200). Z tohoto hrubého modelu jsem následně vycházela a vymýšlela díky němu další renovační prvky areálu. Došlo k dalším úpravám rozměrů řešeného areálu



Obrázek 3



Obrázek 4



*Obrázek 5*

*Obrázek 3: Pohled na model z nového vchodu areálu*

*Obrázek 4: Pohled na model z pravé strany modelu (pravá strany z pohledu z hlavního pódia)*

*Obrázek 5: Pohled na model shora*

### **3.1.2 Výroba finálního modelu**

Tento finální model jsem tvořila z modelářského dřeva balza. Pro slepení materiálu jsem používala speciální modelářské lepidlo s názvem Kanagon. Podklad celého mého modelu je tvrdá dřevěná deska, která má velikost o trochu větší než papír A3. Kompletní model znázorňuje celý areál vesničky a jejího nejbližšího okolí. Všechny proporce areálu jsou stejné jako u stávající situace vesničky, pouze jsem do komplexu doplnila areál nový.

V celém modelu jsem se snažila dodržovat reálné vlastnosti terénu v této oblasti a také přesné rozměry budov a jednotlivých částí v komplexu vesničky.

Pro lepší estetickou podobu jsem pokryla volný povrch balzy drobným zeleným lýkem, které znázorňuje travní pokryv. Pro znázornění kamenných obkladů jsem zvolila běžný drcený štěrk.

Pro popsání celého modelu jsem zvolila komiksovou metodu. Ke každé důležité části areálu jsem přidala malý štítek s vysvětlením a názvem dané oblasti. Na podkladovou desku jsem přidala fotky stávající podoby areálu, aby pomohly k zorientování v modelu těm, kteří ještě v areálu SOS dětské vesničky nikdy nebyli.



*Obrázek 6: Nadhled na areál celé vesničky z ulice Jabloňová*



*Obrázek 7: Pohled shora na celý areál vesničky*





*Obrázek 8: Pohled na vesničku z ulice Jabloňová*



*Obrázek 9: Pohled z boku na nově vytvořený areál ve vesničce*



*Obrázek 10: Pohled shora na nově vytvořený areál ve vesničce*

### **3.1.3 Rozdíly mezi modely**

Každý model jsem pojala jiným způsobem. První model byl pracovní – ověřil proporce a měřítko řešení, získala jsem přesnou představu, jak bude návrh vypadat. Pomohl mi ověřit měřítko prostoru, uvědomila si výškové a terénní osazení.

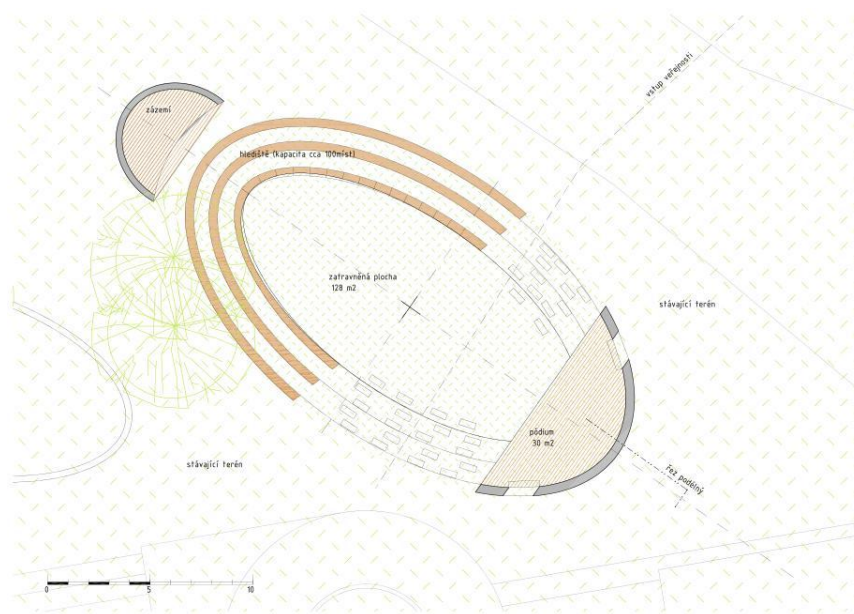
Tento model byl vyroben jen z lehkých materiálů, abych jej mohla lehce přepracovat, protože jsem ho vyráběla během vymýšlení základního konceptu celého areálu.

Finální druhý model je v měřítku 1:200, mapuje umístění podia a hlediště v rámci celého areálu SOS vesničky. Velmi dobře jsou vidět vazby na okolí a přístupové cesty. Umístění areálu vyplývá z logické úvahy a rozboru celkové situace. Vyrobený je z pevnějších materiálů, koncept návrhu nového areálu ve vesničce je finální a neplánuji na něm žádné výrazné změny. Finální model je díky zvolenému měřítku méně detailní, co se týká samotného nového areálu, za to přesně prezentuje umístění nového areálu v samotném komplexu a dokresluje průběh terénu.

## 3.2 Naskicování areálu

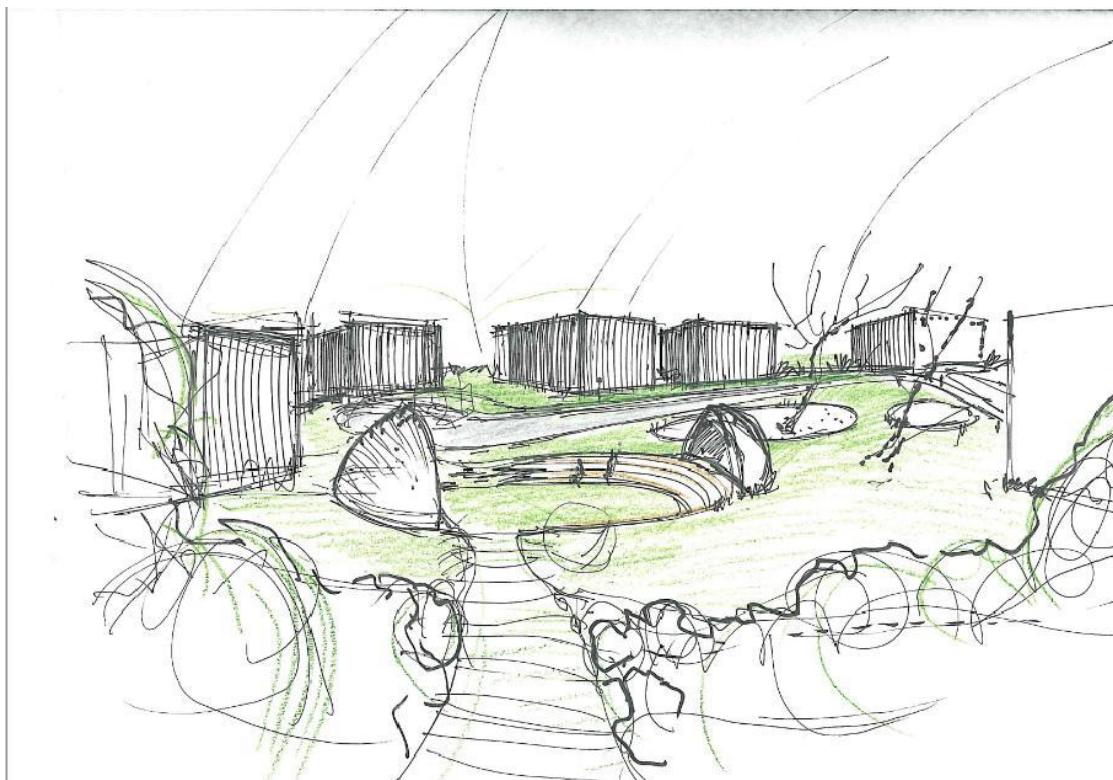
Další formu znázornění pro co nejlepší pochopení mého návrhu jsem zvolila naskicované výkresy celého areálu ve formátu A3 z různých úhlů pohledu a dále také detaily jednotlivých částí areálu ve formátu A4. Tyto skici jsem nejprve vytvořila nejjednodušším způsobem, kterým je kresba tužkou. Následně jsem tyto skici tvořila v komiksově podobě a v co nejbarevnějším provedení pro větší poutavost a porozumění celého areálu i pro ty, kteří se s mým projektem setkali poprvé.

Tyto skici byly nakresleny tak, aby se co nejvíce podobaly realitě a bylo lehké se v nich orientovat. Proto jsem část skic také vkreslila do fotek pořízených v areálu vesničky.

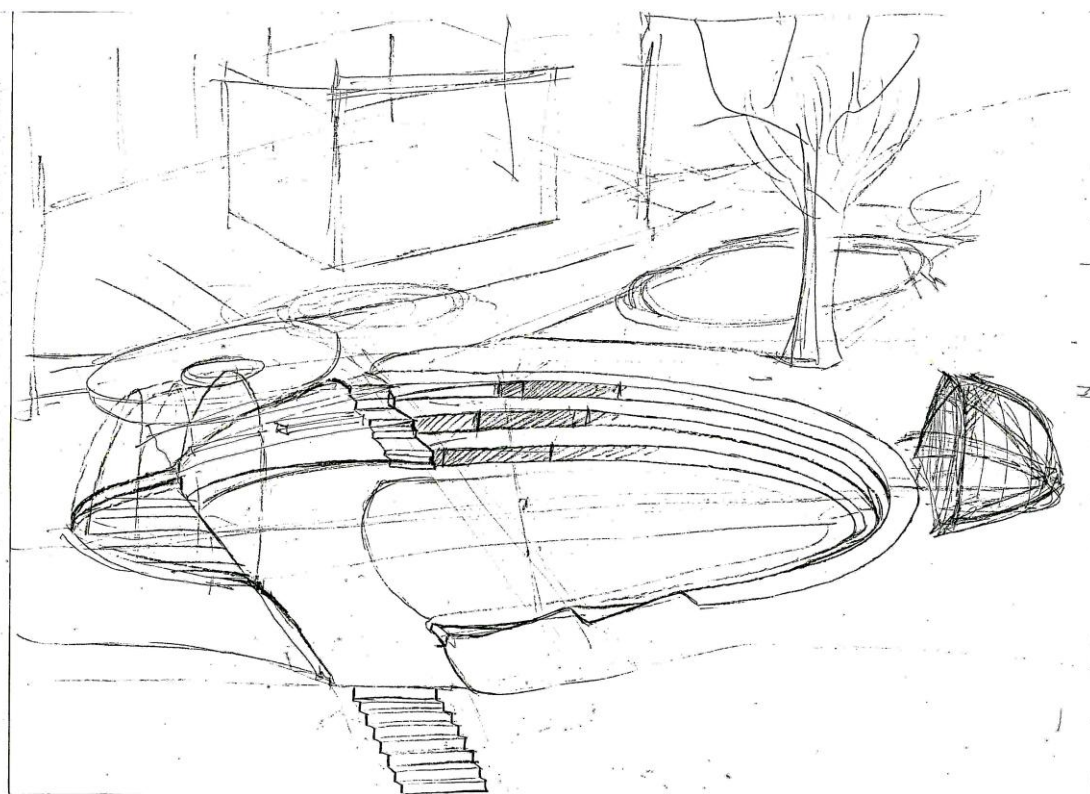


Obrázek 11: Půdorys areálu

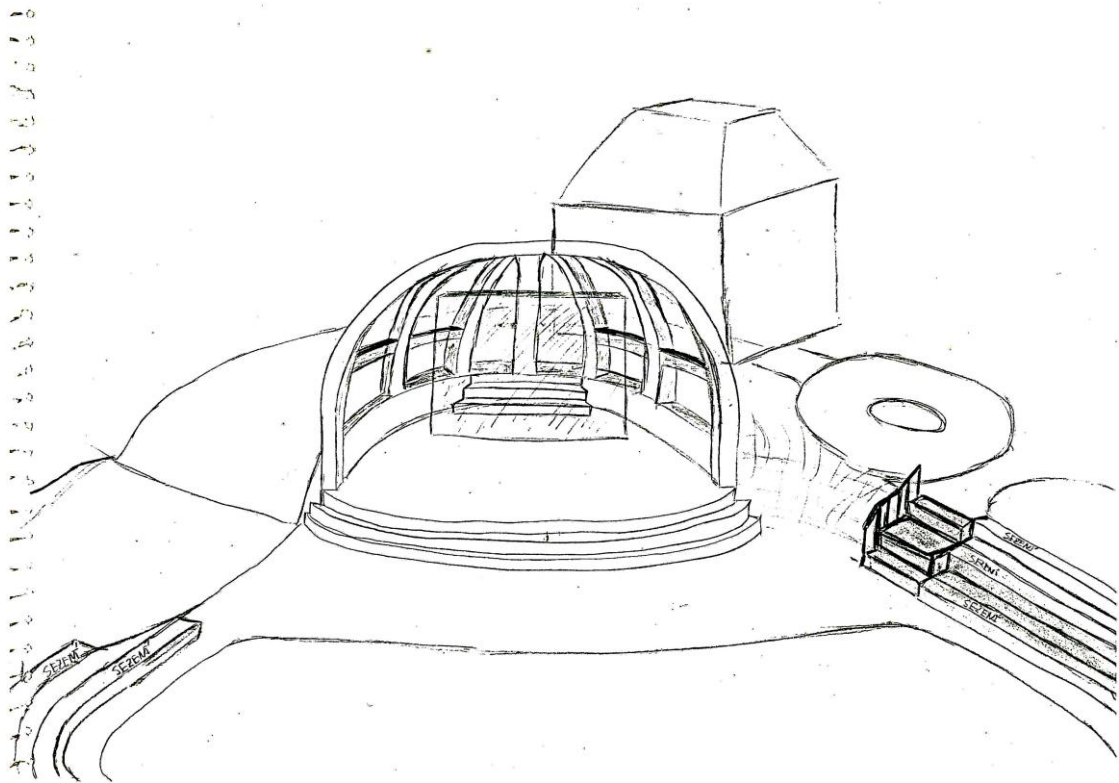




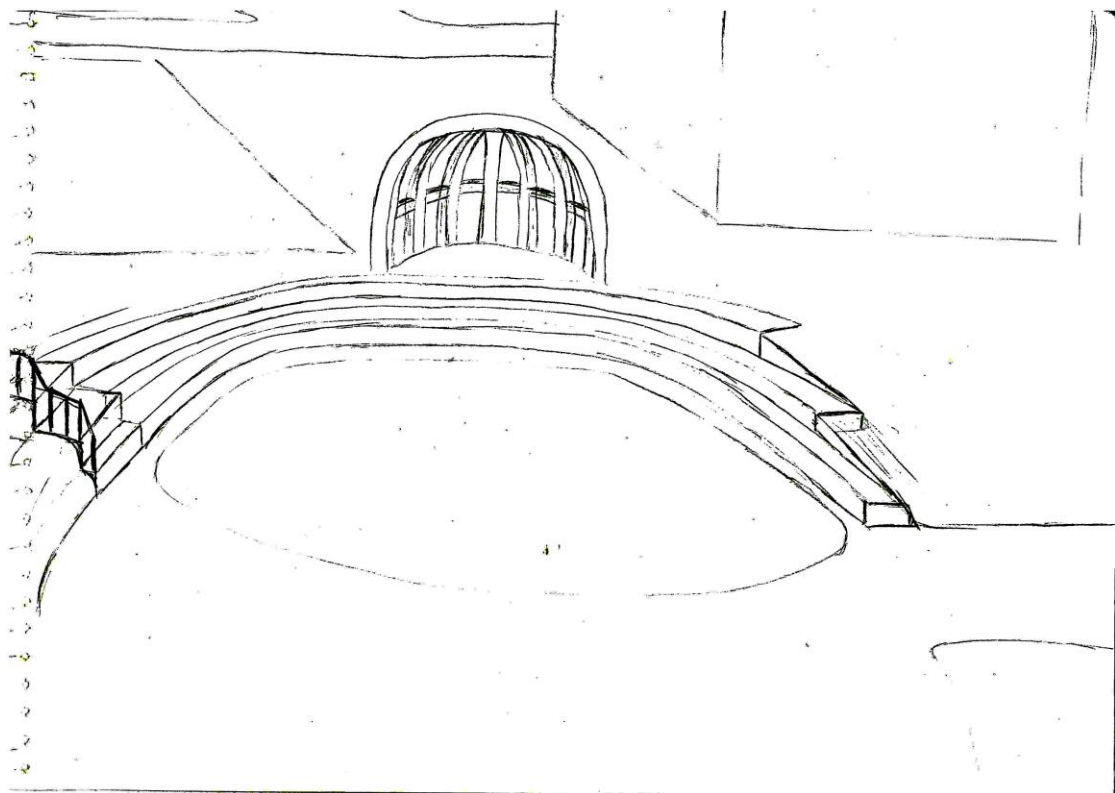
*Obrázek 12: Skica – areál z pohledu nově vytvořeného vchodu z ulice Jabloňová*



*Obrázek 13: Skica - areál z nadhledu ulice Jabloňová*

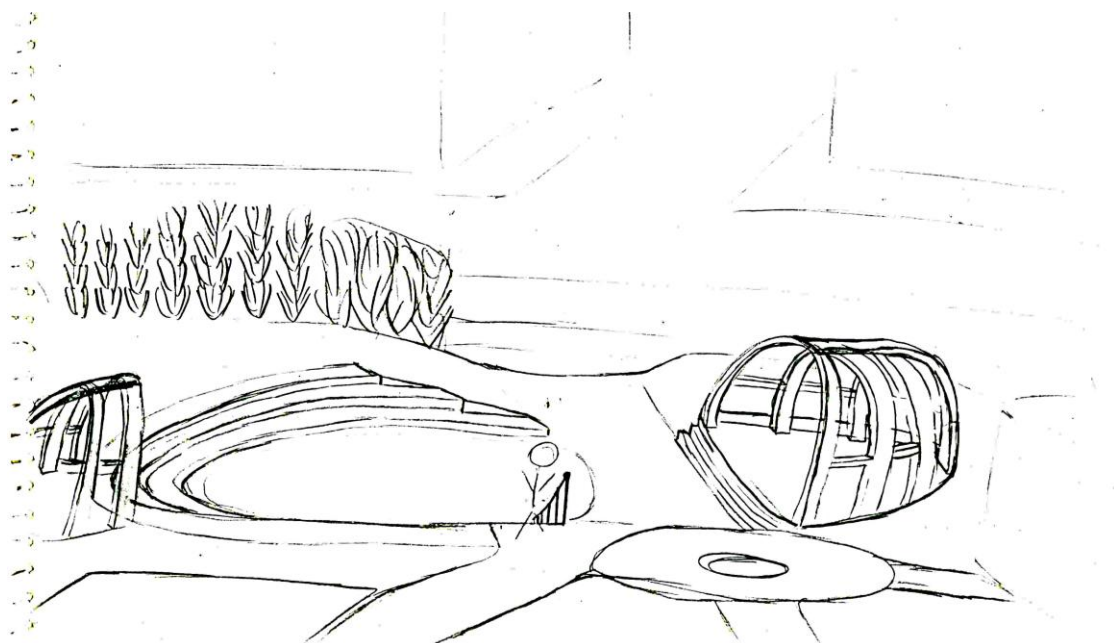


Obrázek 14: Skica - pohled na hlavní pódium ze skladného prostoru



Obrázek 15: Skica - pohled na skladovací prostor a tribunu z hlavního pódia





*Obrázek 16: Skica - pohled na areál z vesničky*

### 3.2.1 Zakreslení areálu do fotky původního areálu

Pro co nejlepší pochopení rozdílů mezi stávajícím a nově navrženým areálem jsem zakreslila celý nový areál nejprve do situačních map původního areálu a následně jsem tento areál vkreslila do fotky areálu, která byla vyfocena přímo ve vesničce na různých stanovištích a z různých úhlů pohledu.



*Obrázek 17: Fotografie původního stavu vesničky č.1*

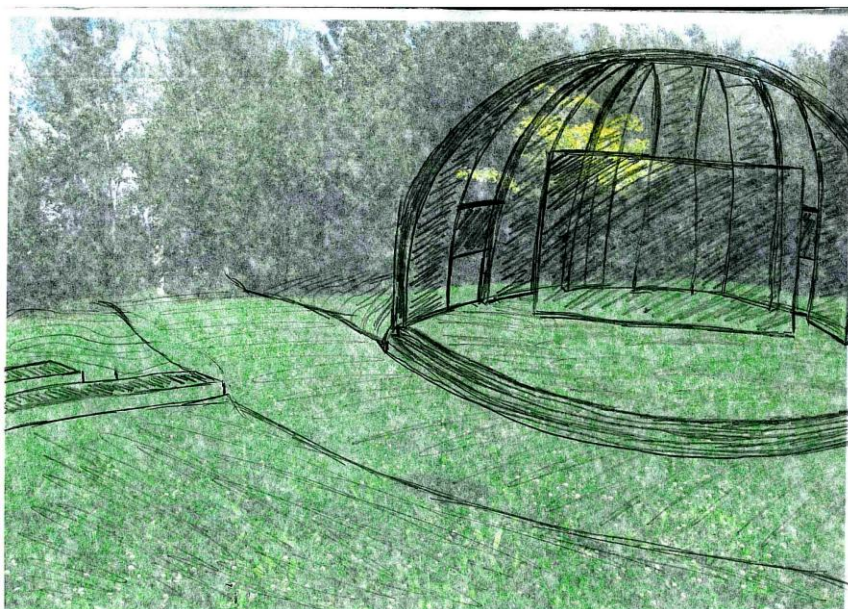


*Obrázek 18: Skica -zákres areálu do fotografie č. 1 - pohled na hlavní pódium z tribuny*





*Obrázek 19: Fotografie původního stavu vesničky č.2*

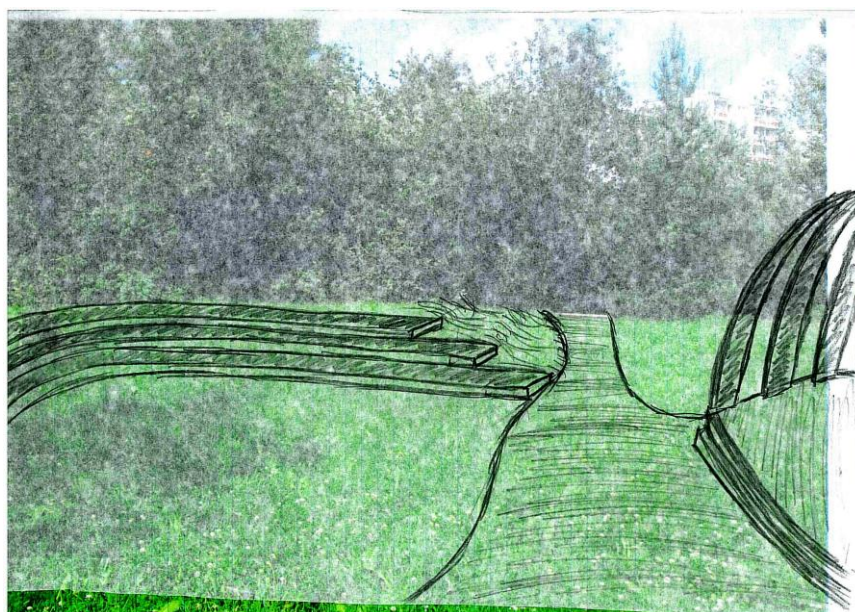


*Obrázek 20: Skica - zákres areálu do fotografie č. 2 - pohled na hlavní pódium*





*Obrázek 21: Fotografie původního stavu vesničky č. 3*

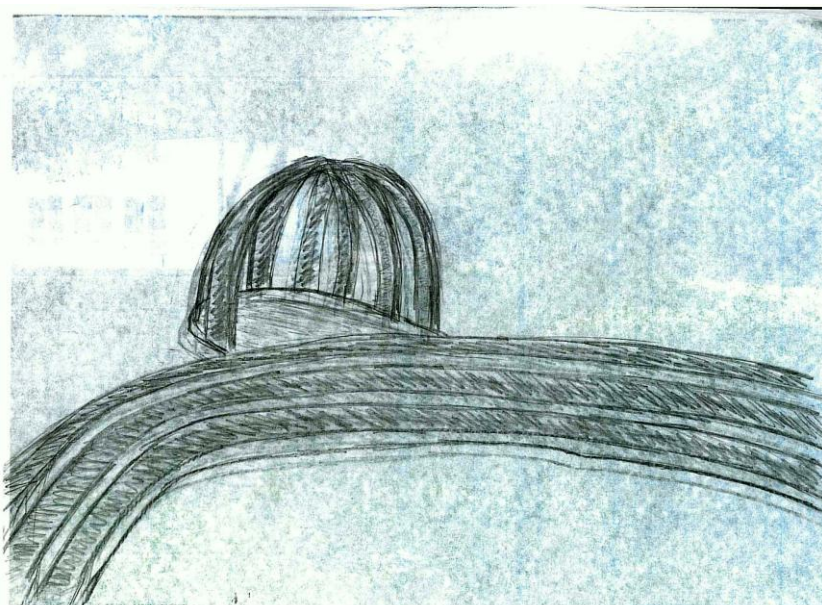


*Obrázek 22: Skica - zákres areálu do fotografie č. 3 – pohled na tribunu, nový vchod do vesničky a část hlavního areálu ze vstupu do areálu z vesničky*





*Obrázek 23: Fotografie původního stavu vesničky č. 4*



*Obrázek 24: Skica – zákres areálu do fotografie č. 4 - pohled na tribunu a skladovací prostor*

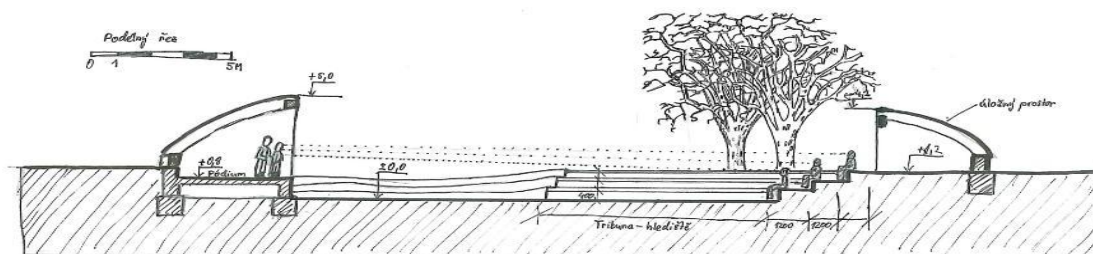
### 3.2.2 Zakreslení řezu celého areálu a popsání nově vytvořeného terénu

Další nedílnou součástí skic areálu byl také podélný řez areálem, který jsem udělala v měřítku, kdy jeden centimetr na nákresu se rovná jednomu metru ve skutečnosti.

Na tomto řezu jsem znázornila důležité body pro stavbu jako například výška jednotlivých částí areálu, mezi které patří hlavní pódium, skladovací prostor, celá tribuna a jednotlivé stupně mezi sedačkami na tribuně.

Nejnižše položené místo areálu se bude nacházet 1,2 metru pod původním povrchem. Nejvýše v areálu se bude nacházet skladovací prostor areálu, který bude umístěn v původní rovině a bude mít výšku 3 metry (vzhledem k původní rovině areálu) a 4,2 metrů vzhledem k nejnižšímu bodu areálu. Hlavní pódium bude zapuštěno do země z původního terénu o 0,8 metrů níže. Výška pódia bude 5 metrů, měřeno od nejnižšího bodu areálu. Nejvyšší sedačky celé tribuny se budou nacházet na původním povrchu areálu v rovině se skladným prostorem. Každá sedačka má mezi sebou výškový rozdíl 0,4 metrů. Nejnižše položené sedačky budou umístěny 0,4 metrů nad nejnižším bodem areálu.

Směrem od pódia, které se bude nacházet ve výšce 0,4 metru, povedou dva menší schodky. Každý schodek o výšce 0,2 metru. Vedle tribuny, ze strany kruhového náměstíčka vesničky, povedou schody, které budou mít funkci vchodu do areálu z vesničky a také funkci pomocnou pro přístup na tribunu. Každý tento schod bude mít výšku 0,2 metru.



Obrázek 25: Podélný řez areálu

## **4 Informace o jednotlivých částech nového areálu**

### **4.1 Přístup do areálu**

Do celého stávajícího areálu vesničky vedou dva hlavní vchody. Pro začlenění nového areálu nejen do urbanistické koncepce SOS vesničky, ale i pro propojení samotné vesničky s okolím jsem potřebovala vytvořit další nový oficiální vchod do celkového areálu. Tento vede přímo k novému areálu a zve pomyslně okolní obyvatele do vesničky.

#### **4.1.1 Oficiální vchody do areálu**

Nový areál má dvě přístupová místa. První vchod je určený pro obyvatele vesničky a navazuje na stávající komunikaci přímo ke kruhovému náměstíčku vesničky. Z tohoto náměstíčka povedou malé schodky, které zavedou návštěvníka areálu do celého areálu i do jednotlivých stupňů tribuny.

Druhý oficiální vchod je určený pro veřejnost. Tento vchod povede z ulice Jabloňová v Brně-Medlánkách za Medláneckým potokem. Součástí tohoto schodiště budou schody, které povedou po strmém terénu, který udává hranice vesničky. Tyto schody povedou přímo až do nejnižšího bodu celého areálu.

#### **4.1.2 Neoficiální vchody do areálu**

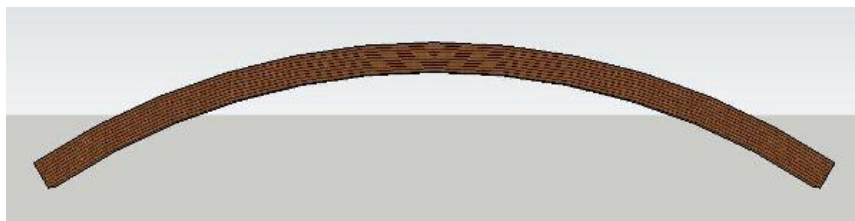
Areál je řešený tak, aby plynule navazoval na okolí a jeho terén. Obyvatelé vesničky budou mít přístup ke sportovišti umožněn v podstatě ze všech stran. Jeden z přístupu do areálu pro obyvatele vesničky je umožněn přímo ze zadní části hlavního pódia. Zde bude umístěn prostor pro přístup do zákulisí pódia. Jelikož je pódium umístěno 0,8 metrů pod původním povrchem areálu, od tohoto vchodu povedou čtyři malé schodky až do zákulisí. Každý schodek o výšce 0,2 metru. Další přístup umožňuje mírný svah, který bude vyrovnávat výškové rozdíly terénu mezi původní rovinou stávajícího a nejnižším bodem nového areálu. Na tento svah není úmyslně umístěno nic, aby mohlo dětem z vesničky sloužit pro různé aktivity, mezi které patří například zimní sáňkování, apod. Posledním neoficiálním vchodem do areálu bude přirozený přístup do areálu z tribuny.

## 4.2 Materiál jednotlivých částí areálu

Celý areál jsem se snažila vytvořit z co nejvíce přírodních materiálů. Rozhodla jsem se tak hlavně z důvodu finančního a také estetického. Přírodní materiály jsou méně nákladné než materiály uměle vytvořené a hlavně přírodní materiály podle mého názoru lépe zapadnou do celkového areálu a budou působit přirozeněji.

### 4.2.1 Hlavní pódium

Nosná konstrukce je navržena z lepených vazníků, podlaha je uvažována z dřevěných fošen na podkonstrukci z dřevěného roštu, spojovaného ocelovými žárově zinkovanými prvky. Zastřešení podia má kupolovitý tvar – základní nosné části budou z lepených obloukových vazníků s bedněním z OSB desek a jako střešní krytina je navržen titanzinkový plech.



Obrázek 26: Příklad tvaru obloukových vazníků



Obrázek 27: Příklad tvaru obloukových vazníků



### **4.2.2 Skladovací prostor**

Skladovací prostor bude mít stejný tvar jako hlavní pódium a bude také doplněno titanzinkovou krytinou. Tento typ plechového pokryvu střechy patří mezi dražší, ale o to kvalitnější materiál, který vydrží řadu let a nemusí se pravidelně podrobovat úpravám.

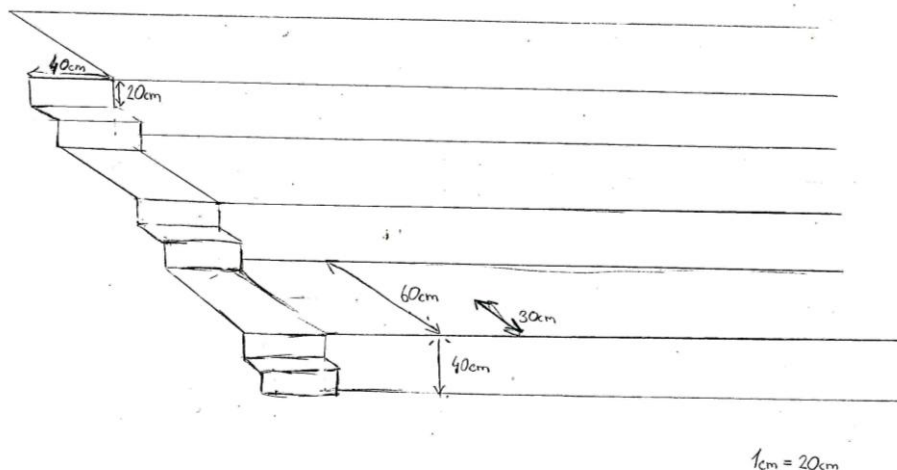
V úvahu připadají dva druhy materiálů. První materiál s názvem prePatina Une vytváří přirozenou ochranu povrchu neboli patinu. Proces stárnutí je u tohoto povrchu ovlivněn prostředním. Je zde použito inovativní zvětrávání povrchu. Tento materiál je použitelný pro střechy, fasády nebo architektonické detaily staveb. Druhým uvažovaným materiálem je transparentní povrchová úprava řady Protect Line. Tento materiál trvale chrání pokrytou část a je používán ve velmi náročných klimatických podmínkách. Opět se dá aplikovat na střechy, fasády nebo architektonické detaily a je k dispozici řada polotovarů, u kterých je zajištěno různé řemeslné zpracování a tvarování podle potřeby. Oba materiály vyrábí renomovaná firma Rheinzink.

### **4.2.3 Tribuna**

Celá tribuna bude postavena tak, aby se co nejvíce využil terén této oblasti zahrady vesničky. Samotná tribuna, resp. Sezení pro diváky, je vytvořena kaskádovými stupni v terénu, jež ustupují po 45 cm (výška sedáku). Vertikálně jsou stupně zpevněné dřevěným hrázděním z kůlů s horizontálním bedněním z proplétaných větví dřevěných tyčí. Jako sedák jsou použité dřevěné desky a hranolky.

Na plochu, o délce 0,6 m těchto výběžků, které nám následně vzniknou, budou umístěny dřevěné desky a hranolky, které budou sloužit jako sedáky. Sedáky budou mít plochu na sezení pro diváky o délce cca 0,35 m.

Opěradla pro diváky nenavrhuji, jelikož se nehodí do celkového konceptu tribuny. Podle parametrů sportovních tribun nejsou opěradla běžná, ovšem v případě tohoto nového areálu je tribuna určena jak pro sportovní akce, tak i pro kulturní akce, na kterých jsou naopak opěradla pravidlem pro větší pohodlí diváků. Tento problém bohužel v případě tribuny nového areálu nejde vyřešit, aby se vyhovělo oběma parametrům, a proto jsem se rozhodla tribunu zvolit spíše jako sportovní tribunu a opěradla nedělat.



Obrázek 28: Ručně kreslené rozměry tribuny

#### 4.2.3 Schodiště

Schodiště výškově navazuje na úrovně tribuny. Mezi tyto základní úrovně o výšce cca 0,45 m jsou opět vloženy hrázděné dřevěné stupně, které vytváří samotné stupně schodiště. Jeden stupeň má výšku cca 0,15 m.

#### 4.2.4 Zemní pokryv

Plocha mezi tribunou a podiem bude využívána kromě průchodu areálem také jako sportoviště. Skladba podlahy bude proto navržena tak, aby umožnila položení venkovní podlahové krytiny pro sportoviště, která se nazývá Bergo-multisport. Tato podlahová krytina je vhodná například pro basketbal, volejbal, nohejbal, minifotbal, badminton, softbal, futsal, florbal a další. Výhodou tohoto řešení jsou minimální nároky na údržbu a možnost využití pro všechny druhy sportů v exteriéru. Rovněž není nutné budovat odkanalizování nebo drenáže. Pro odvedení vody mimo plochu amfiteátru stačí pouze gravitační odvodnění a vyspárování hřiště k potrubí, které vodu odvede.



Obrázek 29: Vzorek podlahové krytiny Bergo-multisport



Obrázek 30: Ukázka podlahové krytiny Bergo-multisport

Lajny na tomto povrchu mohou být vytvořeny buď použitím dilatačních pásů, nebo nabarvením vhodnou lajnovací barvou.

### **4.3 Obecně dané parametry pro projektování stadionů**

Při projektování stadiónů jsou dané parametry pro stavbu prostoru pro diváky a sportovních hřišť. V případě nového areálu budou využity hrací plochy sportovních hřišť pro basketbal, softball a volejbal.

#### **4.3.1 Prostor pro diváky**

Nejdříve je nutné si určit předběžný počet diváků a podle tohoto počtu umístit tribuny pouze na delších stranách (pouze malé vzdálenosti). Pokud se jedná o sportoviště, kde je předpokládaný počet diváků větší než 10 000, tak se tribuny umísťují podél celého sportoviště.

Nejlepší místa na sezení jsou umístěna na západní straně, jelikož většina hlavně sportovních akcí se pořádá v odpoledních hodinách, na západní straně nedochází k oslňování.

Pokud jsou místa pro diváky uspořádána v řadách, pro zlepšení výhledu je potřeba patřičné převýšení. Jestli je zařízení menší a má 20 řad a méně pro stojící diváky nebo 10 řad pro diváky, kteří sedí, je běžné vzít za základ lineárního stoupání 1:2. Větší zařízení se musí zařídit tak, aby mělo parabolické stoupání. Zjistit stoupání na stání a k sezení umožňuje konstrukce čar výhledu. U míst ke stání má být převýšení 12 cm, u míst k sezení má být 15 cm.

#### **4.3.1.1 Místa k sezení**

Jestliže je třeba vypočítat plošnou potřebu pro místa k sezení, ve většině případů se používají tyto parametry: šířka místa k sezení je rovna 0,5 m, hloubka místa k sezení je rovna 0,8 m a z toho plocha k sezení je rovna 0,35 m a ulička je rovna 0,45 m.

Pro sezení je možné naplánovat jak lavice, tak také jednotlivá sedadla pro diváky. Jestliže je třeba zajistit divákovi větší komfort, jsou vhodné také opěry zad. Pro jednu řadu sedadel je v závislosti na uspořádání přístupových cest přípustné: na každé straně průchodu v pozvolně stoupajících řadách 48 míst a v příkře stoupajících řadách 36 míst.

Dále je potřeba oddělit oblast místa k sezení a ke stání. Na 750 míst připadá 1 m šířky únikových cest (například rampa, schodiště, rovina).

#### **4.3.1.2 Místa ke stání**

Předpokládané a používané parametry pro místa na stání jsou: šířka místa ke stání by měla být 0,5 m a hloubka místa ke stání by měla být 0,4 m.

Pro vyloučení nebezpečného shromažďování davu a pro zařízení rovnoměrného zaplňování a vyprazdňování tribuny diváky je potřeba rozdělit místa k stání na oddíly po 2500 místech. Tyto oddíly by měly být přístupné samostatně a měly by mít vzájemně oddělené ploty.

V oddílech míst na stání se umísťují přesazené tzv. „blokátory vidění“. Vždy po maximálně 10 řadách ke stání umístíme stabilní ohrazené výšky asi 1,10 m, které musí být viditelné z každého místa. Uspořádáním blokátorů vlnění zabráníme diagonálnímu posunu.

Stavební průmysl dodává pro výstavbu divácké zóny hotové úhlové stupně z betonu.

Pokud na tribunu, kde jsou místa pouze ke stání, je třeba umístit i část pro čestné hosty, je možno navrhnout čestnou lóži vybavenou mobilním nábytkem.

Při vytváření zastřešené tribuny je cílem zakrytí co největšího počtu míst. Jestliže jsou umístěny tribuny za sebou, dosáhnou tak většího počtu zastřešených míst.

### **4.3.2 Hrací plochy a sportovní hřiště**

V případě basketbalového hracího hřiště je potřeba, aby maximální délka hrací plochy hřiště byla 28 m a šířka 15 m. Minimální délka této plochy by měla být 24 m a šířka 13 m. Basketbalový koš je stavěn ve výšce alespoň 2,65 m. Koš by měl být průměr 0,45 m a celkovou délkou 0,40 m. Deska za košem by měla mít délku alespoň 1,2 m, šířku 1,8 m a šířku 0,05-0,1 m. Od této desky je koš vzdálen 0,15 m a je umístěn uprostřed desky 0,3 m od spodního okraje.

V případě hrací plochy pro běh na mety je maximálně požadovaná délka hrací plochy 30 m a šířka 25 m. Minimální požadovaná délka této plochy je 25 m a šířka 20 m.

Pokud se jedná o volejbalové hřiště, je potřeba, aby směrná délka hrací plochy byla 18 m a šířka 9 m.

### **4.3.3 Porovnání**

Prostorové podmínky navrženého areálu jsou omezené. Tvarově byl areál přizpůsoben samotnému místu tak, aby co nejpřirozeněji zapadl do daného prostředí. Pro sportovní účely bude využíván rekreačně, proto nemusí striktně dodržet přesně dané požadavky na hřiště podle obecných parametrů. Rozměry budou uzpůsobeny tvaru elipsy.

## **5 Benefiční akce pro SOS dětskou vesničku**

### **5.1 Organizace benefičního koncertu a oslovení sponzorů**

Pro financování celého mého projektu bylo nutné sehnat sponzory, kteří budou ochotni poskytnout charitativní dar ať finanční nebo materiální. K tomuto kroku jsem zvolila pomoc v podobě Vánočního benefičního koncertu, který se uskutečnil 16. prosince 2014 v Kulturním a společenském centru Sýpka v Brně- Medlánkách.

### **5.2 Zařízení koncertu**

Hlavními úkoly pro zařízení koncertu bylo sehnat místo konání koncertu tak, aby náklady na nájem byly co nejmenší a sehnat vhodné hudební těleso, které je nevýdělečné, nebo popřípadě ochotné zahrát na koncertu zadarmo.

Nejdříve jsem chtěla koncert pořádat ve venkovních prostorech, abych se vyhnula nákladům za nájem prostorů. Pokud by se koncert pořádal venku, je jasné, že by musel být připraven na přelomu letního a podzimního období a samozřejmě za podmínky dobrého počasí. Nakonec jsem od tohoto nápadu upustila a rozhodla se koncert pořádat v předvánočním období s tím, že se pokusím zařídit prostory v jednom z brněnských kostelů, kde jsou náklady za pronajmutí prostoru minimální. V úvahu jsem brala prostor v Konventu Milosrdných bratří na ulici Vídeňská v Brně a prostor Červeného kostela u Komenského náměstí v Brně. Nakonec po konzultaci s mým interním konzultantem jsem zvolila prostor Kulturního a společenského centra Sýpka v Brně-Medlánkách. Tento prostor jsem zvolila díky jeho umístění v blízkosti vesničky, která se nachází ve stejné městské části. Po domluvě s Městským úřadem pro městskou část Brno-Medlány byly náklady za pronájem prostoru Sýpky nabídnuty jako sponzorský dar od městské části Brno-Medlány.

Hudební těleso jsem měla od začátku vybrané. Chtěla jsem, aby na koncertu hrál orchestr Mladí brněnští symfonikové. Tento orchestr jsem si vybrala proto, že v něm sama již třetím rokem hraji a s dirigenty orchestru se znám osobně. Mladí brněnští symfonikové je orchestr, jehož členové jsou studenti a absolventi především Konzervatoře Brno, ale také různých brněnských základních uměleckých škol. Toto hudební těleso je neziskové. Vstupné na koncerty je povinné pouze v případě, pokud orchestr hraje v prostorách

jako je například Besední dům, kde se musí zaplatit nájem prostoru. Celý tento orchestr je dotován městem Brnem. Orchester neměl problém mi v mé žádosti vyhovět a na koncertu zahrát. Ovšem musela jsem zařídit převoz nástrojů a dalšího vybavení orchestru na místo konání koncertu. Vyřešila jsem tento problém díky pomoci Autoškoly Senior Care, která mi poskytla dvě dodávky na přepravu všeho potřebného.

Jako moderátory jsem oslovila své přátele Janu Sedláčkovou a Jana Vytříšala, kteří mají s moderováním různých společenských akcí zkušenosti.

### 5.3 Propagace benefičního koncertu

Na tento koncert jsem nejprve vytvořila pozvánky malého formátu (letáčky A6), které jsem rozdávala v Brně po různých kulturních centrech, školách, institucích a také na ulicích. Následně jsem tyto pozvánky malého formátu posílala společně s dopisem a ukázkami nákrešů svého projektu do konkrétních firem.

Další formou propagace benefičního koncertu byly pozvánky většího formátu (plakáty A4). Tyto plakáty jsem vylepovala hlavně v okolí SOS dětské vesničky, tedy v Medlánkách a Řečkovících.



Obrázek 31: Plakát na propagaci benefičního koncertu

Poslední částí propagace koncertu jsem zvolila pozvánku pomocí sociálních sítí na internetu a také krátkým reklamním spotem, který se vysílal dva dny před událostí na rádiu Krokodýl. Při této formě propagace jsem oslovovala hlavně mladší generace.

## **5.4 Program koncertu**

Program jsem vymyslela tak, aby se co nejvíce podobal známým veřejným benefičním koncertům. Na tento koncert jsem pozvala symfonický orchestr Mladí brněnští symfonikové, kterého jsem členem i já. Symfonický orchestr mi přišel vhodný díky druhu hudby, který hraje a který je vhodný pro koncert charitativního poslání. Dalšími důvody pro výběr tohoto orchestru byl také fakt, že vážná hudba, oproti například jiným hudebním žánrům, je určena pro širší publikum různých věkových kategorií.

Úvodní slovo měla ředitelka SOS dětské vesničky, paní Marcela Troubilová, která uvedla podrobnosti o této akci a samozřejmě přidala poděkování všem sponzorům a dárcům.

Během celého koncertu se diváci mohli dívat na projekci návrhů nového areálu, který se promítal v jedné části sálu. Popis celého mého projektu jsem samozřejmě také zařadila do programu koncertu. Během přestávky se diváci mohli dále informovat o projektu v zadní části sálu, kde byl umístěn poster. Na tomto posteru se návštěvníci koncertu mohli dočíst bližší informace o stavbě a také si prohlédnout zblízka skici a půdorysy, které byly promítány na zdi. Po přestávce, která trvala 15-20 minut, byl můj návrh představen všem divákům

Další nedílnou součástí koncertu bylo samozřejmě vystoupení samotných dětí z SOS dětské vesničky, které si připravily předvánoční představení. Tato část programu byla na koncert umístěna hlavně z důvodu propagace vesničky a přiblížení jejich obyvatel divákům, či popřípadě anonymním dárcům z řad diváků.

Kapacita Kulturního a společenského centra Sýpka v Brně- Medlánkách je 200 míst, ovšem podle předpokladu se tato kapacita nenaplnila a koncert navštívilo 55 diváků. Vstupenka byla jednotná pro místa na sezení i pro místa na stání (100 Kč pro studenty, 150 Kč pro dospělé).



## **5.5 Cíle koncertu**

Tento benefiční koncert jsem pořádala nejdříve se záměrem sehnat hlavního sponzora pro celou stavbu, ale od tohoto plánu jsem nakonec upustila. Rozhodla jsem se, že tento koncert bude mít za úkol zvýšit povědomí o vesničce v Medláncích a jejích zásluhách a zejména také povědomí o mém projektu pro tuto vesničku. Tento cíl jsem doufám splnila úspěšně. Celkově se na tomto koncertu vybralo 8200 Kč, které poputují samozřejmě na konto vesničky.

Hlavní sponzory pro stavbu jsem oslovila až následně po koncertu a budu je oslovovat i nadále po skončení práce. Sponzorům předkládám více podkladů ohledně svého projektu, protože informace o novém areálu, které jsem zmínila na koncertu, byly pouze orientační a stručné, abych nenarušovala hlavní program celého koncertu.

## Diskuze

První koncept návrhu jsem vymyslela tak, aby jeho hlavní funkce byla estetická. Současně během vytváření prvního konceptu návrhu jsem vytvořila krátký dotazník pro děti z SOS dětské vesničky, ve kterém děti odpovídaly na pět krátkých otázek ohledně jejich přání, co by chtěly v novém areálu ve vesničce mít. Díky tomuto dotazníku jsem zjistila, že můj první koncept návrhu neodpovídá požadavkům dětí z vesničky, a proto bylo nutné, abych vytvořila nový koncept návrhu. Tento návrh již splňoval podmínky, aby nově postavený areál obsahoval prostor pro sportovní i kulturní využití. V předchozím návrhu jsem sportovní využití opomenula a areál měl pouze funkci společenskou a setkávací.

Dalším problémem byl celkový tvar areálu. V prvním konceptu návrhu jsem zvolila nejdříve ostré geometrické tvary, ale později, po přesnějším nastudování zahradního prostoru SOS vesničky, jsem nakonec zvolila oválný tvar pro nový areál. Zvolila jsem tvar elipsy, která bude v celkovém prostoru zahrady vesničky vytvořena úpravou terénu tak, aby elipsa co nejpřirozeněji zapadla do celého zahradního komplexu a nijak jej opticky nenarušovala.

Mým hlavním cílem, hned po vytvoření návrhu nového areálu pro SOS dětskou vesničku, bylo zařídit benefiční akci pro SOS dětskou vesničku a následně se podílet na pomoci při realizování stavby. Benefiční akcí jsem chtěla na svůj projekt upozornit veřejnost a zvýšit celkové povědomí jak o vesničce, tak i o mém projektu pro vesničku. Před začátkem celé své práce jsem měla v plánu to, aby benefiční akce zafinancovala alespoň část realizace celého projektu. Ale během konzultací s odbornými konzultanty jsem svůj plán přehodnotila a rozhodla jsem se, že výdělek benefiční akce nebude určitě tak velký, aby celou realizaci zafinancoval, a proto sponzorské firmy pro realizaci projektu oslovuji a budu oslovovat i nadále společně s architekty, kteří můj návrh použijí k postavení nového areálu.

## Závěr

Vytvořila jsem dva koncepty zahradního areálu pro SOS dětskou vesničku, ze kterých jsem se nakonec přiklonila jen k jednomu, který jsem nadále rozvíjela a vylepšovala.

Finální návrh areálu má tvar elipsy, ke které jsem vytvořila dva oficiální a dva neoficiální vchody, které návštěvníka přivedou do areálu přímo z vesničky nebo z ulice Jabloňové, která vede podél SOS dětské vesničky.

Obsahem nového areálu bude hlavní pódium pro setkávání a pořádání společenských událostí, sportovní plochu, která bude přizpůsobena k více druhům sportů (např. basketbal, softbal, volejbal), sportovní tribunu, která bude vytvořena pomocí úpravy terénu a má tvar poloviční šroubovice, která se rozkládá po celé polovině elipsy. Další částí areálu bude skladový prostor, který bude umístěn nad tribunou přímo naproti pódiumu. Tento skladovací prostor má funkci pro ukládání sportovního náčiní i potřeb pro kulturní a společenské události pořádané na hlavním pódiumu.

Celý areál bude vytvořen hlavně z přírodních materiálů, aby co nejpřirozeněji zapadl do komplexu zahrady SOS dětské vesničky.

Kromě vymyšlení nového zahradního areálu jsem pro SOS dětskou vesničku zorganizovala benefiční akci, jejímž úkolem bylo zvýšit povědomí o SOS dětské vesničce a mém projektu a zároveň vybrat jakýkoliv finanční obnos, který byl předán vesničce.

V tomto projektu chci nadále pokračovat i po dokončení práce a to tak, že se budu snažit o zrealizování tohoto návrhu společně s architekty, kteří byli po celou dobu mými odbornými konzultanty a s konceptem návrhu mi pomáhali. Vytvořený návrh nového areálu tedy následně převezmou a společně se budeme snažit, aby jeho realizace proběhla co nejdříve.

## 6 Zdroje

### 6.1 Seznam obrázků

Obrázek 1: Situační mapa stávajícího areálu s vyznačeným novým areálem

Obrázek 2: Situační mapa části původního areálu vesničky s vyznačeným novým areálem

Obrázek 3: Pohled na model z nového vchodu areálu

Obrázek 4: Pohled na model z pravé strany modelu

Obrázek 5: Pohled na model shora

Obrázek 6: Náhled na areál celé vesničky z ulice Jabloňová

Obrázek 7: Pohled shora na celý areál vesničky

Obrázek 8: Pohled na vesničku z ulice jabloňová

Obrázek 9: Pohled z boku na nově vytvořený areál ve vesničce

Obrázek 10: Pohled shora na nově vytvořený areál ve vesničce

Obrázek 11: Půdorys areálu

Obrázek 12: Skica – areál z pohledu nově vytvořeného vchodu z ulice Jabloňová

Obrázek 13: Skica – areál z nadhledu z ulice Jabloňová

Obrázek 14: Skica – pohled na hlavní pódium ze skladovacího prostoru

Obrázek 15: Skica – pohled na skladovací prostor a tribunu z hlavního pódia

Obrázek 16: Skica – pohled na areál z vesničky

Obrázek 17: Fotografie původního stavu vesničky č. 1

Obrázek 18: Skica - zakres pohledu na hlavní pódium z tribuny (foto č. 1)

Obrázek 19: Fotografie původního stavu vesničky č. 2

Obrázek 20: Skica - zakres pohledu na hlavní pódium (foto č. 2)

Obrázek 21: Fotografie původního stavu vesničky č. 3

Obrázek 22: Skica – zakres pohledu na tribunu, nový vchod a část pódia (foto č. 3)

Obrázek 23: Fotografie původního stavu vesničky č. 4

Obrázek 24: Skica – zakres pohledu na tribunu a skladovací prostor (foto č. 4)

Obrázek 25: Podélný řez areálu

Obrázek 26: Příklad tvaru obloukových vazníků

Obrázek 27: Příklad tvaru obloukových vazníků

Obrázek 28: Ručně kreslené rozměry tribuny

Obrázek 29: Vzorek podlahové krytiny Bergo-multisport

Obrázek 30: Ukázka podlahové krytiny Bergo-multisport

Obrázek 31: Plakát na propagaci benefičního koncertu

## 6.2 Zdroje obrázků

Obrázek 1, 2, 11: AUGUSTINOVÁ, Romana. 2014

Obrázek 26: <https://topdrevo.cz/> [online] [cit. 22.1. 2015]

Obrázek 27: <https://topdrevo.cz/> [online] [cit. 22.1. 2015]

Obrázek 29: <https://sportovni-stavby.cz/> [online] [cit. 22.1. 2015]

Obrázek 30: <https://sportovni-stavby.cz/> [online] [22.1. 2015]

## 6.3 Literatura

NEUFERT, Ernst. Navrhování staveb: Příručka pro stavebníka odborníka, stavebníka, vyučujícího i studenta. 33. zcela zpracované vydání Praha: nakladatelství Consultinvest 199

## 6.4 Internetové zdroje

Historie SOS dětských vesniček: Dostupné online 9.9. 2014 <http://www.sos-vesnicky.cz/o-sdruzeni/historie/>

Vize, principy a poslání SOS dětských vesniček: Dostupné online 9.9. 2014 <http://www.sos-vesnicky.cz/o-sdruzeni/nase-vize/>

## 7 Seznam příloh

Příloha 1: Letecký snímek oblasti SOS dětské vesničky s vyznačenými stanovišti

Příloha 2: Situační mapa vybrané oblasti pro areál v SOS dětské vesničce (1:200)

Příloha 3: Situační mapa celé oblasti SOS dětské vesničky s vyznačeným areálem

Příloha 4: Grafický půdorys areálu

Příloha 5: Podélný řez areálem

Příloha 6: Ručně kreslené rozměry tribuny

Příloha 7: Propagační plakát benefičního koncertu pro SOS dětskou vesničku

### 7.1 Zdroj příloh

Příloha 1: Letecký snímek oblasti SOS dětské vesničky s vyznačenými stanovišti

*<https://www.google.cz/maps/place/Sdružení+SOS+Dětských+Vesniček/>*

[online] [cit. 22.7.2014]

Příloha 2, 3, 4: AUGUSTINOVÁ, Romana. 2014



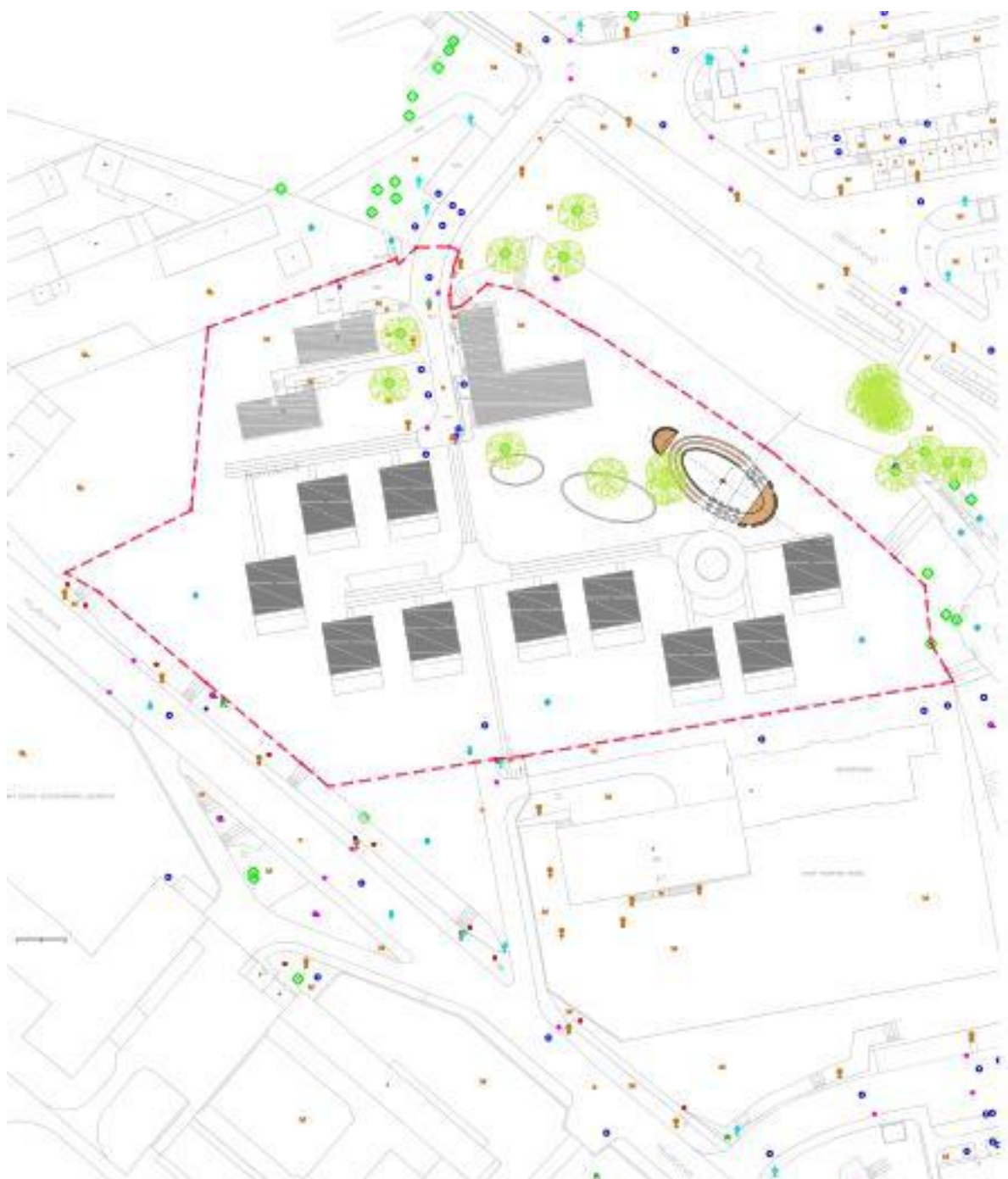
Příloha 1: Letecký snímek SOS dětské vesničky s vyznačenými stanovišti



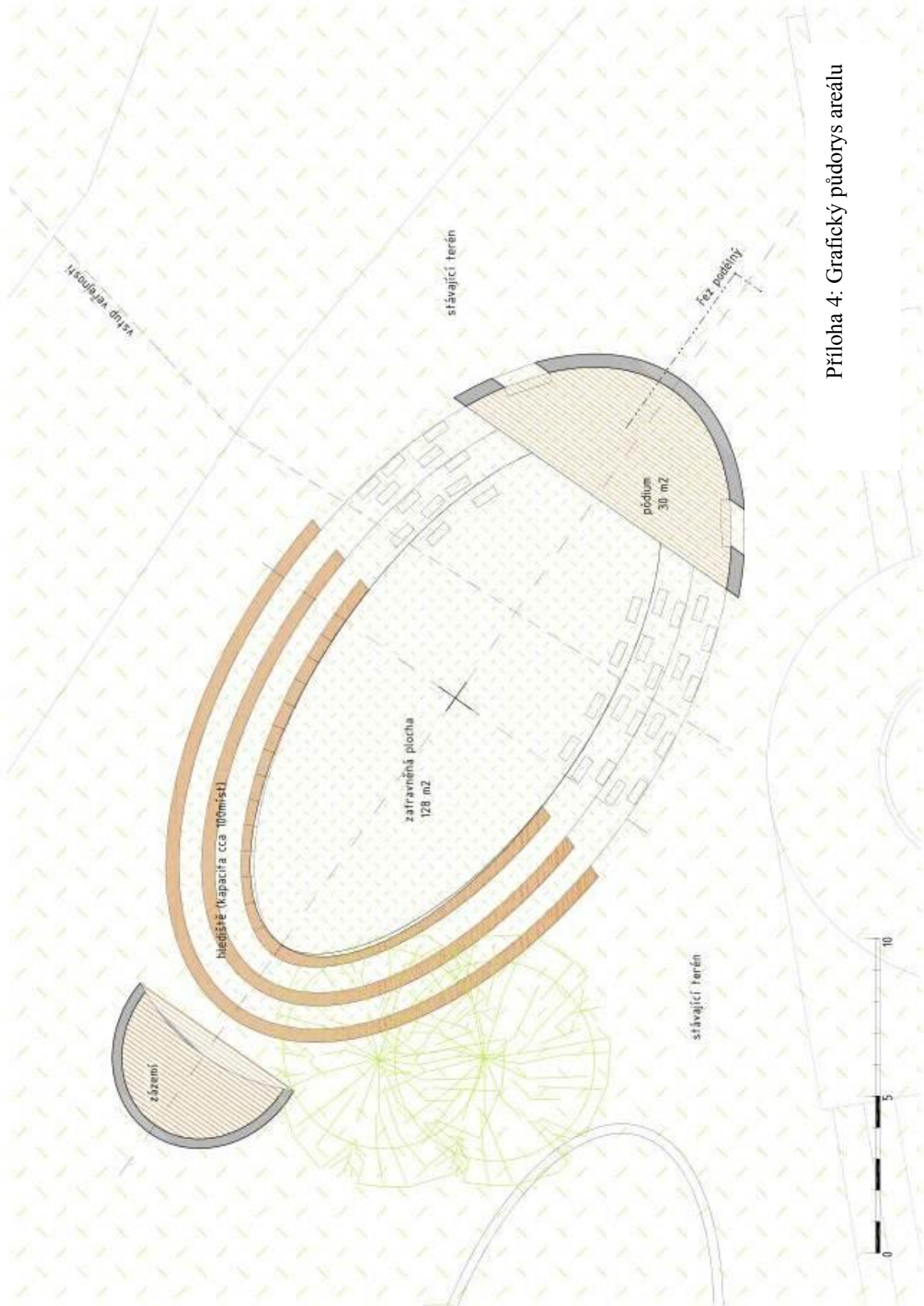


Příloha 2: Situační mapa vybrané oblasti pro areál v SOS dětské vesničky (1:20)

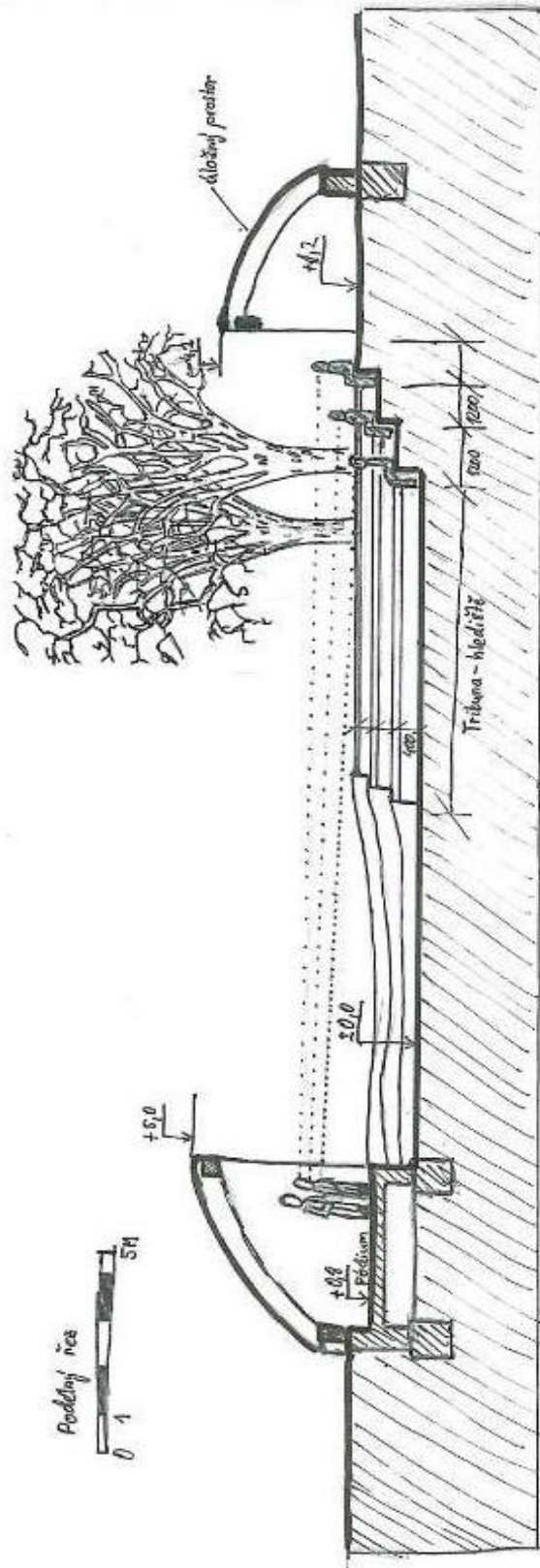




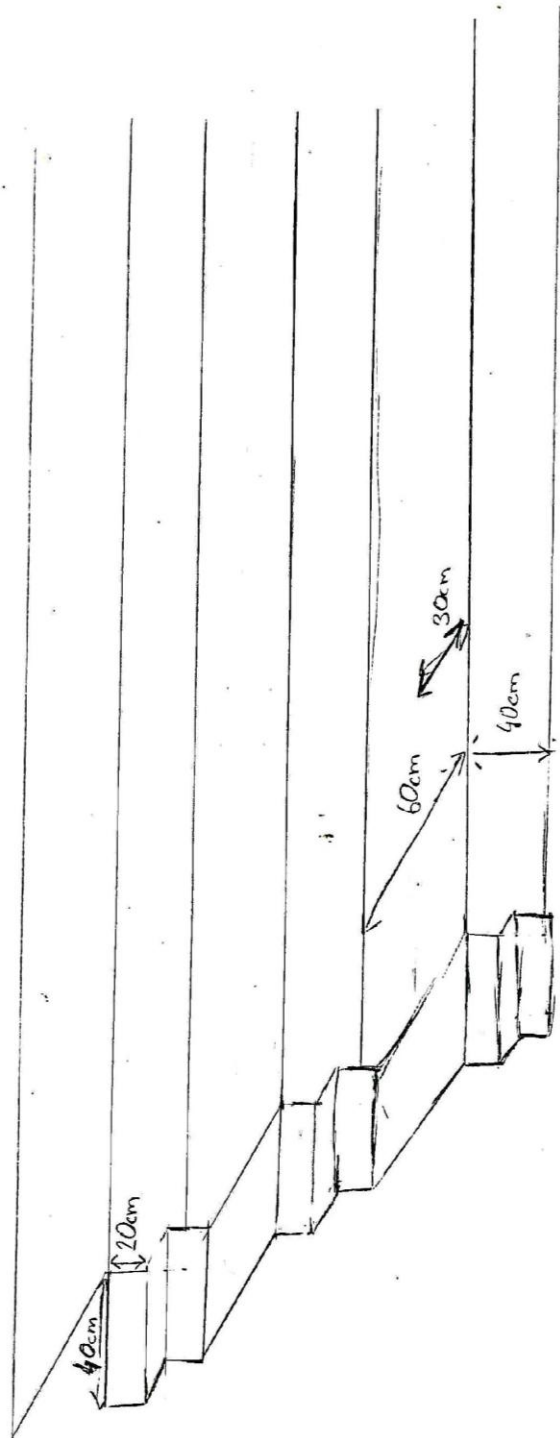
Příloha 3: Situační mapa celé oblasti SOS dětské vesničky s vyznačeným areálem



Příloha 4: Grafický půdorys areálu



Příloha 5: Podélný řez



1cm = 20cm

Příloha 6: Ručně kreslené rozměry tribuny





Příloha 7: Propagační plakát benefičního koncertu pro SOS dětskou vesničku



