

## **Středoškolská odborná činnost**

**Obor SOČ: 15 (teorie kultury, umění a umělecké tvorby)**

# **Život a dílo Stanislava Víši**



Autor: Dominika Kubištová

Škola: Gymnázium Česká Třebová, Tyršovo náměstí 970

Kraj: Pardubický kraj

Konzultant: PhDr. Ludmila Marešová Kesselgruberová

Česká Třebová 2014

## **Prohlášení**

Prohlašuji, že jsem svou práci dělala samostatně, použila jsem pouze podklady uvedené v příloženém seznamu a postup při zpracovávání a dalším nakládání s prací je v souladu se zákonem č. 121/2000 Sb., o právu autorském, o právech souvisejících s právem autorským a změně některých zákonů (autorský zákon) v platném znění. Také prohlašuji, že elektronická verze mé práce se shoduje s verzí vytištěnou.

V České Třebové dne 28.2.2014

.....

podpis autora

## **Poděkování**

V první řadě bych ráda poděkovala rodině Víšových, zejména pak Jaroslavě Víšové, která mi zpřístupnila podstatnou část umělcova díla, za jejich ochotu, čas a neocenitelné informace, bez kterých bych tuto práci nemohla zpracovat. Ráda bych za umožnění přístupu k několika dalším dílům také poděkovala Miloši Habrmanovi, Mgr. Martě Demelové a MUDr. Haně Fialové.

Dále pak děkuji PhDr. Ludmile Marešové Kesselgruberové za její poznámky a připomínky k mé práci. Bez nich by bylo její dokončení velmi těžko proveditelné.

A nakonec, rozhodně však ne v poslední řadě, přidávám poděkování Mgr. Evě Vašinové, která mi dodávala sílu a motivaci ve chvílích, kdy jsem ztrácela naději na dokončení a přidávala nepřeberné množství připomínek a nápadů až do poslední chvíle před vytištěním celého textu.

## **Anotace**

Tato práce popisuje život a především dílo regionálního malíře Stanislava Víši žijícího ve 20. století v České Třebové, kterou se často nechával inspirovat. Snaží se vytvořit co nejširší pohled na jeho tvorbu, ukazuje jeho oblíbená témata i techniky a katalogizuje velkou část z jeho dostupných obrazů a prací. Informace pocházejí z několika informačních brožur, výpovědí rodiny a zejména fotografické dokumentace autorky. Tyto zdroje dohromady utvářejí ucelený obraz tohoto umělce.

**Klíčová slova:** malíř, Českotřebovsko, grafik, sgrafíto, pastel

# Obsah

Obsah.....	4
Úvod.....	5
Životopis.....	7
Začátek života.....	7
Vysokoškolské studium.....	7
Návrat ke kořenům.....	8
„Zlatá éra“ malého velkého malíře.....	9
Konec života.....	10
Dílo Stanislava Víši.....	11
Školní léta.....	11
50. léta v jeho tvorbě.....	12
60. léta v jeho tvorbě.....	13
Dřevořezby.....	13
„Zlatá“ 70. léta ve Víšově tvorbě.....	15
Grafika.....	16
Výběrový katalog prací Stanislava Víši.....	19
Seznam prací .....	20
Závěr.....	62
Obrazové přílohy.....	63
Seznam příloh.....	64
Seznam použitých pramenů a literatury.....	73

# Úvod

Se jménem Stanislav Víša<sup>1</sup> jsem se poprvé setkala v pátém ročníku osmiletého gymnázia při hodinách výtvarné výchovy, kde mi můj učitel zcela náhodou stáhnul na mé USB kromě prezentace s fotografiemi pro písemnou práci také soubor s názvem "Regionální umělci", kde zůstal zcela bez povšimnutí.

Po roce jsem se rozhodla vypracovat SOČ. Jelikož jsem odmala navštěvovala výtvarný kroužek, výběr odvětví pro tuto práci byl pro mě snadný, oříškem však bylo konkrétní téma. Po několika dnech přemýšlení společně s mojí učitelkou jsem si vzpomněla právě na zmiňovaný soubor. Po přečtení krátkého životopisu mě výtvarník Stanislav Víša skutečně zaujal a bylo pro mě zcela nepochopitelné, jak je možné, že jsem o něm nikdy neslyšela. Jistě, většina studentů se o umění příliš nezajímá, ale přesto znají jména jako Max Švabinský nebo Josef Váchal, kteří v našem kraji také žili a pracovali. A právě to bych chtěla změnit. Ráda bych Stanislava Víšu dostala do povědomí širší veřejnosti, jelikož mě jeho práce zaujala a myslím si, že si to zaslouží.

Má práce by měla alespoň stručně seznámit lidi v regionu, ale samozřejmě i kohokoli jiného se životem a prací tohoto malíře. Na prvních stránkách nabízí co nejširší pohled na jeho život. Informace k této části jsem získala ze dvou brožur, které byly zpracovány Městským muzeem v České Třebové, a z výpovědí jeho manželky Jaroslavy Víšové.

Další část je strohým nahlédnutím do Víšova díla. Snažím se zde zachytit jedinečnost tohoto autora prostřednictvím popisu jeho výtvorů. Problémem bylo, že žádný z obrazů nemá svůj název, proto jsem je kvůli přehlednosti označila po konzultaci s jeho rodinou názvy věcnými.

Poslední částí je výběrový katalog z jeho díla. Nebylo možné vytvořit souhrnný seznam, jelikož obrazy často věnoval svým přátelům, ztratily se při stěhování nebo jsou uloženy na místech, kam jsem se nemohla dostat. Přesto jsem toho názoru, že jeho obsah je dostačující k pochopení díla Stanislava Víši. Motivy jeho prací se totiž často opakují a některý obraz je dokonce jen variací jiného.

---

<sup>1</sup>Příloha obr. č. 14.

Na závěr jsem zařadila několik autentických fotografií ze života Stanislava Víši z alba Jaroslavy Víšové a seznam použité literatury.

# Životopis

## Začátek života

Stanislav Víša se narodil dne 1. října 1924 v České Třebové<sup>2</sup>, kde také vyrůstal a trávil své dětství. Malování bylo jeho koníčkem již od útlého věku, kdy jeho hlavní inspirací byly pohádkové postavy jako Sněhurka a jiné. Později se cvičil i napodobováním děl významných malířů té doby jako byli Josef Mánes a Mikoláš Aleš. Už v této době bylo patrné jeho nadání ve výtvarné oblasti. Po krátké jednoroční zastávce na měšťanské škole roku 1937 nastoupil na českotřebovské reálné gymnázium<sup>3</sup>, kde dokonce vyzdobil učebnu biologie malbami opic.<sup>4</sup> Dle výpovědi manželky Jaroslavy Víšové bylo v jeho studentských letech malířství kromě volejbalu jeho jediným, ale o to milovanějším koníčkem.

## Vysokoškolské studium

Po úspěšném absolvování střední školy v roce 1945<sup>5</sup> byl přijat na pedagogickou fakultu Karlovy univerzity v Praze, kde studoval obor výtvarná výchova<sup>6</sup>. Jeho profesory byli Cyril Bouda<sup>7</sup> (ilustrátor, malíř, grafik), Karel Lidický<sup>8</sup>, Martin Salcman<sup>9</sup> a posledním rokem také zastihl Maxe Švabinského<sup>10</sup>. Vyučovala se zde technika linorytu, základy

---

<sup>2</sup>MICHALSKI, Milan, PEK, Ilja; Výtvarný svět Stanislava Víši; Korado a Městské muzeum v České Třebové; 1992, str. 2.

<sup>3</sup>Tamtéž.

<sup>4</sup>VÍŠOVÁ, Jaroslava, manželka; videozáznam v držení autorky; natočeno dne 6.12.2013

<sup>5</sup>Příloha obr. č.1; obr. č.2.

<sup>6</sup>MICHALSKI, Milan, PEK, Ilja; Výtvarný svět Stanislava Víši; Korado a Městské muzeum v České Třebové; 1992, str. 2.

<sup>7</sup>Cyril Bouda byl český malíř a ilustrátor a profesor na Karlově univerzitě. Oba rodiče Cyrila Boudy byli výtvarníci; otec byl středoškolským profesorem kreslení, matka výtvarnicí z rodu Suchardů. V roce 1923 absolvoval Bouda Umělecko-průmyslovou školu v Praze u Františka Kysely, v roce 1926 zakončil studium na Akademii výtvarných umění v Praze, kde studoval u Maxe Švabinského. Byl to také grafik československých známek Cyril Bouda působil v letech 1946–1972 jako profesor na Pedagogické fakultě UK. Je znám jako ilustrátor mnoha knih; zvládal mnoho grafických technik, dřevoryt a mědiryt, lept a zejména litografii. Věnoval se volné grafice, obrazům, a tvořil také vitráže a tapisérie. V roce 1977 podepsal tzv. Antichartu.

*zdroj: <http://zivotopis.osobnosti.cz/cyril-bouda.php>*

<sup>8</sup>Profesor Karel Lidický byl český sochař, medailér a vysokoškolský a pedagog. Jeho tvorba je charakteristická velkou monumentalitou, která vychází z novoklasicismu. Mezi jeho práce patří např. socha ženy chránící si obličej před plameny hořící obce na památník u v Lidicích nebo Mistr Jan Hus v pražském Klementinu. Jakožto pedagog působil na ČVUT, na Univerzitě Karlově i na pražské Akademii výtvarných umění.

*zdroj: <http://zivotopis.osobnosti.cz/karel-lidicky.php>*

<sup>9</sup>Martin Salcman byl akademický malíř a pedagog na Univerzitě Karlově, který zásadním způsobem pomohl s výtvarnými začátky několika generací umělců.

*zdroj: [http://karlovarsky.denik.cz/kultura\\_region/kv-vystava-salcman-20100319.html](http://karlovarsky.denik.cz/kultura_region/kv-vystava-salcman-20100319.html)*

<sup>10</sup>Max Švabinský (celým jménem Maxmilian Theodor Jan Švabinský) byl český malíř a rytec. Jeden z nejvýznamnějších českých umělců dvacátého století, který byl obdivován pro neobyčejnou kreslířskou zručnost a rozmanitost grafických



sochařství, malba, kresba apod.<sup>11</sup> Byl velmi nadaným studentem a podpora kvalitních profesorů ovlivnila jeho pozdější tvorbu. V tomto období se na studentském táboře také seznámil se svou manželkou Jaroslavou Víšovou.<sup>12</sup>

### **Návrat ke kořenům**

Roku 1950 nastoupil k povinné vojenské službě, z které se vrátil až roku 1952<sup>13</sup>. Těšil se, že konečně bude moci dělat své povolání, tedy učit, ale tehdejší politická situace pro něj nebyla příznivá. Roku 1948 totiž byla zrušena výuka výtvarné výchovy na středních školách, proto nastoupil jako návrhář v pražském podniku KOVO<sup>14</sup>. Roku 1953 se shodou okolností stal na rok učitelem na základní škole v Čakovicích u Prahy<sup>15</sup>. Poté mu jeho dlouholetý přítel Oldřich Ploc nabídl místo vedoucího propagace v podniku Perla v České Třebové, kam se také roku 1954 odstěhoval společně se svou manželkou. Roku 1955 si zde pronajali domek, který se nacházel nedaleko místa zaměstnání Stanislava Víši, přesně řečeno Na Milíři 561. V tomto domku žili 10 let do doby, než od zaměstnavatele (podnik Primona) dostali byt v ulici Tykačova 1662<sup>16</sup>. 15.4. 1955 se mu narodil syn Jan, který v pozdější době našel zálibu v sestrojování různých strojů stejně jako jeho otec. Mohlo by se zdát, že malování v těchto letech zanedbával, ale opak je pravdou. Každou volnou chvíli věnoval kreslení a vyřezávání, které pro něj bylo relaxací.

V České Třebové vedl bohatý společenský život. Stal se spoluzakladatelem a výtvarným redaktorem Českotřebovského kulturního zpravodaje a vytvořil nespočet unikátních loutek pro městské loutkové divadlo. Roku 1964 nastoupil jako vedoucí pracovník do nově zřízené instituce ORGATEX, kde zúročil své celoživotní výtvarné a propagační zkušenosti<sup>17</sup>. Bylo jeho nápadem zde zřídit resortní výtvarnou školu k dalšímu

---

technik. Příkladnou celoživotní práci, spojenou s neutuchající láskou k přírodě, vytvořil dílo, jež prověřil čas. Na jeho portrétech se můžeme setkat s mnoha významnými osobnostmi jeho doby. Společně s Janem Preislerem, Antonínem Slavíčkem a Milošem Jiránkem patří ke generaci umělců, kteří položili základy našeho moderního výtvarného umění 20. století. Švabinský se také velkou měrou podílel na zviditelnění českého výtvarného umění v celé Evropě.

*zdroj: <http://zivotopis.osobnosti.cz/max-svabinsky.php>*

<sup>11</sup>Příloha obr. č. 5,6,7,8.

<sup>12</sup>Příloha obr. č. 11.

<sup>13</sup>Příloha obr. č. 9.

<sup>14</sup>MICHALSKI, Milan, PEK, Ilja; Výtvarný svět Stanislava Víši; Korado a Městské muzeum v České Třebové; 1992, str. 3.

<sup>15</sup>VÍŠOVÁ, Jaroslava, manželka; videozáznam v držení autorky; natočeno dne 6.12.2013; příloha obr. č. 12.

<sup>16</sup>Příloha obr. č. 16.

<sup>17</sup>MICHALSKI, Milan, PEK, Ilja; Výtvarný svět Stanislava Víši; Korado a Městské muzeum v České Třebové; 1992, str. 3.

vzdělávání pracovníků podniku. V roce 1965 povýšil, stal se vedoucím odboru propagace a tisku na generálním ředitelství v Hradci Králové.<sup>18</sup> Ačkoli nikdy nevstoupil do KSČ, dostal se díky své práci i do několika světových velkoměst (například do Paříže, Luzernu, Lipska nebo Moskvy), kde pořádal expozice textilu<sup>19</sup>.

### **„Zlatá éra“ malého velkého malíře**

Roku 1970 si Stanislav Víša pořídil vlastní ateliér v ulici Dr. Edvarda Beneše 1239 v domku svých rodičů, kam si dokonce zakoupil vlastní tiskařský stroj pro tisk svých linorytů<sup>20</sup>, kterých se z této doby dochovalo skutečně velké množství<sup>21</sup>. Avšak nezanedbával ani ostatní techniky. V bytě Jaroslavy Víšové můžeme dosud nalézt nepřeberné množství pastelů, portrétní malby, tužky, grafických tisků, krajinek, zátiší... Jeho manželka mluví o jeho díle jako o „moderním realismu“, čímž zřejmě chce říct, že z něho na první pohled poznáme, o jaké místo se jedná, ale není zobrazen každý detail. Určitá místa rozeznáte zejména tehdy, pokud jste českotřebovským rodákem či rodačkou. Toto město bylo totiž Víšovi nevyčerpatelnou inspirací, každý kout dokázal vystihnout s jeho osobitým kouzlem.

Byla řeč o pastelech, ale tento malíř se nenechal odradit snad žádnou technikou, žádná pro něj nebyla dost těžká, podle mého názoru spíše naopak, kteroukoli považoval za výzvu. Proto se v jeho díle objevují i plastiky a dřevořezby. Mezi nejzajímavější pak patří vyřezávané kočky a býci. Jsou to jen kousky dřeva, do kterých je vyryto několik čar, ale i tak je na první pohled jasné, o co se jedná. Ostatně kočky byly zcela zřejmě oblíbeným tématem tohoto výtvarníka, což potvrzuje i jeho manželka. Vysvětluje to tím, že sami vlastnili dva kocoury, které měli ve velké oblibě. Mezi drobnější, ale rozhodně nezanedbatelnou část díla patří jeho činnost loutkařská a betlémářská. Další částí Víšovy tvorby je pak jeho práce ilustrátorská, kterou bychom hledali hlavně v mnoha verzích pověsti o českotřebovském znaku<sup>22</sup>.

---

<sup>18</sup>Tamtéž.

<sup>19</sup>MICHALSKI, Milan, PEK, Ilja; Výtvarný svět Stanislava Víši; Korado a Městské muzeum v České Třebové; 1992, str. 3.

<sup>20</sup>Příloha obr. č. 13.

<sup>21</sup>MICHALSKI, Milan, PEK, Ilja; Výtvarný svět Stanislava Víši; Korado a Městské muzeum v České Třebové; 1992, str. 3.

<sup>22</sup>Tamtéž.

Jeho nejrozsáhlejší prací je určitě monumentální sgrafito na stěnách nádražní haly v České Třebové. Tuto práci vytvářel v roce 1974 a je nepopiratelným důkazem jeho všestrannosti. Sgrafito znázorňuje důležitá hospodářská odvětví České Třebové<sup>23</sup>. Nejméně známou částí tvorby Stanislava Víši je jeho tvorba animátorská<sup>24</sup>. Jeho amatérské filmy, pro které sám zhotovil loutky i dekorace, byly natáčené osmimilimetrovou kamerou a jsou unikátním dokladem jeho uměleckých schopností<sup>25</sup>. Krom již zmiňovaného bylo jeho zálibou též železniční modelářství.

### ***Konec života***

Roku 1976 utrpěl těžký úraz při autohavárii a byl nucen opustit své místo vedoucího propagace v Hradci Králové a odejít do invalidního důchodu, ale jak se říká, všechno zlé je k něčemu dobré. Omezení po tomto úrazu mu zároveň splnilo životní sen, začal vyučovat výtvarnou výchovu na Lidové škole umění Antonína Benewitze v České Třebové. Jeho pedagogická praxe zde započala roku 1977 a za pouhých 7 let vychoval nadané žáky. Jeho přístup k nim byl ovšem na tu dobu velmi svérasný. Každý dělal to, co chtěl a co ho bavilo, a on jim se vším pomohl. Možná proto ho děti milovaly a po každé hodině ho doprovázely domů<sup>26</sup>. Stanislav Víša malíř, grafik, řezbář, designér, ale i učitel a vedoucí propagace předčasně umírá dne 19.12.1984.

---

<sup>23</sup>[http://cs.wikipedia.org/wiki/%C4%8Cesk%C3%A1\\_T%C5%99ebov%C3%A1\\_%28n%C3%A1dra%C5%BE%C3%AD%29](http://cs.wikipedia.org/wiki/%C4%8Cesk%C3%A1_T%C5%99ebov%C3%A1_%28n%C3%A1dra%C5%BE%C3%AD%29), převzato dne 14.2.2014.

<sup>24</sup>Příloha obr. č. 15.

<sup>25</sup>MICHALSKI, Milan, PEK, Ilja; Výtvarný svět Stanislava Víši; Korado a Městské muzeum v České Třebové; 1992, str. 4.

<sup>26</sup>VÍŠOVÁ, Jaroslava, manželka; videozáznam v držení autorky; natočeno dne 6.12.2013.

# Dílo Stanislava Víši

## Školní léta

Stanislav Víša započal svou kariéru umělce už jako malý hoch, když překresloval pohádkové postavy. Jsou to malůvky pastelkou, které jsou ovšem vzhledem k věku umělce velmi zdařilé. Po absolvování Gymnázia v České Třebové (roku 1944) se rozhodl, že svou zálibu změní v profesi a přihlásil se na Univerzitu Karlovu, kde kromě studia pedagogiky studoval i malířství. Zde se mohl učit od takových osobností, jako byl například Cyril Bouda, který hodnotil jeho schopnosti jako nadprůměrné, zvláště potom v oblasti kresby, grafiky a figurální kompozice. Manželka Jaroslava Víšová píše: „*Profesor Sejpka pokládal Stanislava Víšu za jednoho z nejlepších studentů v oboru ornamentiky, užité grafiky a užitého umění.*“<sup>27</sup>

Už zde můžeme vidět, že ho práce musela bavit, musel do ní být skutečně zainteresovaný; jednoduše, musela být jeho celoživotním koníčkem. Z tohoto období je první dochovaný obraz, který jsem byla schopna nalézt. Je z roku 1947 a jedná se o olejomalbu **Pražských střech**.<sup>28</sup> Na tomto obraze se poprvé objevil později se ještě tolikrát opakující motiv atypické kočky. Tato kočka je téměř vždy černá, protáhlá a s dlouhým ocasem. Domnívám se, že kočky byly jeho oblíbeným námětem, protože je měl každý den před očima. Víšovi totiž měli doma dvě kočky, dokonce jednu přesně takovou, černou.

Druhý nejstarší obraz, který ve své práci uvádím, je z roku 1950. Jedná se o olejomalbu květin, přesněji řečeno **Slunečnic**.<sup>29</sup> Malba je vyvedena ve velmi živých barvách, což je pro tohoto malíře typické. Tento obraz působí impresionistickým dojmem, chybí mu přesné linie i pozadí, ale stále je více než jasné, o co se na tomto obraze jedná. I další obrazy z roku 1952 jsou olejomalby. Opět se jedná o květiny, které byly zřejmě v této době malířovou oblíbenou předlohou, ale v jeho pozdějším díle se už nevyskytují. Stanislav Víša se na nich zřejmě jen cvičil, sledoval možnosti propojení barev a práci s olejovými

<sup>27</sup>VÍŠOVÁ, Jaroslava, manželka; videozáznam v držení autorky; natočeno dne 6.12.2013.

<sup>28</sup>Výběrový katalog obr. č. 1.

<sup>29</sup>Výběrový katalog obr. č. 3.

barvami jako takovými. Jsou to obrazy **Bramboříky**,<sup>30</sup> **Slunečnice II.**,<sup>31</sup> **Pampelišky**<sup>32</sup> a **Fíkovník v květináči**,<sup>33</sup> kde můžeme pozorovat stejné aspekty jako u předešlé práce. Dalším obrazem, který byl namalován v 50. letech 20. století, je portrét jeho manželky čtoucí si knížku na kanapi v jejich pražském bytě. Kresba je zhotovena pastelem s velmi živoucími barvami.

## 50. léta v jeho tvorbě

Důležitým milníkem v jeho tvorbě je zpracování českořebovské pověsti o znaku města,<sup>34</sup> která se nám dochovala dokonce ve dvou verzích. Na obou jsou kromě samotného děje zobrazeny i důležité stavby města České Třebová, jako například rotunda sv. Kateřiny ( v České Třebové se jí říká "kostelíček"), českořebovská radnice nebo samotný znak města, kohout s lidskou hlavou. K oběma akvarelovým malbám je připojeno i stručné znění pověsti. U jedné z nich se píše: *„V dávných dobách byla České Třebová městem hrazeným. Žili zde hrnčíři, tkalci a rolníci. Jak dostalo město svůj znak, vypravuje pověst: Jednou se písaři ztratila městská pečeť. Celé město ji hledalo, ale pečeť se nenalezla. Nešťastný písař měl být dle práva pokutován smrtí. Již ho uvrhli do vězení, již mu připravili šibenici, a tu náhle pomohl kohout: hrabaje na smetišti, vyhrabal hledanou pečeť. Písaři byla dána milost. A od té doby je ve znaku města kohout s lidskou hlavou.“*<sup>35</sup> Tyto akvarely byly namalovány v roce 1953, tedy těsně po návratu Stanislava Víši z Prahy.

Další technikou, které se na konci 50. let věnoval, byla perokresba. V této práci jsou představeny tři obrazy klaunů, zastupující tento způsob práce z uvedeného období. Jedná se o poměrně malé obrazy, které jsou však velmi složitě zpracovány. Klauni se stali oblíbeným tématem i pro další malířova léta. Vyvedl je ještě v různých technikách a v nespočtu situací.

---

<sup>30</sup>Výběrový katalog obr. č. 4.

<sup>31</sup>Výběrový katalog obr. č. 6.

<sup>32</sup>Výběrový katalog obr. č. 5.

<sup>33</sup>Výběrový katalog obr. č. 7.

<sup>34</sup>Výběrový katalog obr. č. 8, 9.

<sup>35</sup>Citace z obr. č. 9 (výběrový katalog) patřící přímo k obrazu a vysvětlující vznik znaku města.

## 60. léta v jeho tvorbě

Touto trilogií jsme dovršili léta padesátá a dostáváme se do let šedesátých. Jelikož se v těchto letech Stanislav Víša věnoval zejména profesi a svému malému synovi, nedochovalo se nám tolik prací jako z jiných období jeho života. Přesto bych jich ráda několik v této práci uvedla. Prvními takovými pracemi jsou obrazy **Den**<sup>36</sup> a **Noc**<sup>37</sup>. Jedná se o poměrně malé obrazy, které nicméně autor použil jako předlohu pro několik dalších děl. Tato díla se mi bohužel nepodařilo objevit; v průběhu let se ztratily neznámo kam. Podle výpovědi manželky Jaroslavy Víšové se mělo jednat o barevné pastely. Co se tedy týče těchto „náčrtů“, jsou kresleny uhlem víceméně v rychlosti a spíše pro ukrácení dlouhé chvíle.

Další kolekcí z let šedesátých jsou čtyři podoby vesnice **Přívrat**<sup>38</sup>, která se nachází nedaleko České Třebové. V této obci autor rád trávil volný čas, ať už při sběru hub, nebo jen tak na procházce se psem. Na dvou z nich jsou zachyceny pověstné přivratské rybníky, na zbytku potom bílé domky s červenými střechami ve velmi pestrých barvách. Všechny obrazy jsou poměrně velké, malovány pastelem, což byla autorova oblíbená technika již za jeho studentských let.

Posledním obrazem, kterému se budeme z tohoto období věnovat, je pastel z roku 1968, který dostala manželka Jaroslava Víšová ke svým narozeninám a dala mu název **Opuštěná**.<sup>39</sup> Jedná se o milované dílo celé rodiny, zřejmě proto, že jako jedno z mála vypráví určitý příběh dívky smutnicí s květinou v ruce nad nešťastnou láskou, jelikož její milý ji opouští pro jinou. Alespoň takto si vykládá tento symbolický obraz manželka autora. Na tomto obraze také můžeme pozorovat kubistické tendence tohoto malíře, které jsou pro něj poměrně typické.

---

<sup>36</sup>Výběrový katalog obr. č. 13.

<sup>37</sup>Výběrový katalog obr. č. 14.

<sup>38</sup>Výběrový katalog obr. č. 15, 16, 17, 18.

<sup>39</sup>Výběrový katalog obr. č. 43.

## Dřevořezby

V šedesátých letech autor malířství poněkud zanedbával, ale vše si vynahradil v letech sedmdesátých. Už v roce 1970 si založil ateliér s vlastním tiskařským strojem, a tak se začínají v jeho díle objevovat i linoryty a jiné grafické práce. Nezanedbával ale ani ostatní techniky, spíše naopak. Co se týče jeho tvorby, označila bych toto období za jeho „zlatou éru“. Na začátku tohoto období začal vyřezávat propisovací tužky pro svou manželku, sbírání těchto poněkud netradičních předmětů je totiž jejím celoživotním koníčkem. Figurky jsou plně funkční a všechny jsou přibližně 17 centimetrů vysoké. Uchvátila mě preciznost, s jakou malíř vytvářel detaily, které můžeme vidět například u králova žezla, kuchařské zástěry nebo ocasu mořské panny. Do svého pojednání jsem zařadila jen několik nejzachovalejších a nejzajímavějších příkladů, jelikož tyto propisovací tužky nejsou hlavním předmětem práce, ale myslím si, že za zmínku stojí.

## “Zlatá” 70. léta ve Víšově tvorbě

Propisovací tužky ale nebyly jeho jediným dřevoryteckým počinem. Ve volných chvílích se věnoval i vyřezávání jednoduchých zvířátek. Jedná se jen o několik linií vyřezaných do dřeva, jsou nicméně tak chytře provedeny, že předloha nám je okamžitě jasná. Opět se zde setkáváme se dvěma kočkami s protáhlými ocasy, které si elegantně stojí na polici v bytě, ve kterém malíř prožil nemalou část života. Kočky ale nejsou to jediné, co se nám z této oblasti dochovalo. Kromě dvou býků a tukana to je také předmět, který jen dokazuje, jak úzce byl Stanislav Víša spjat s Českou Třebovou. Jedná se o malou postavičku českotřebovského kohouta, se kterým už jsme se setkali na jeho akvarelových malbách s motivem pověsti o českotřebovském znaku z roku 1953.

Toto období bych si dovolila nazvat (v jistém smyslu) jako poetické. V hojném počtu začal českotřebovský rodák vytvářet obrazy plné života a optimismu. V jednu chvíli se spolu s ním ocitáme na pouti nebo v cirkuse a ani se nerozkoukáme a už jsme na vesnickém rynku.

Na prvních dvou obrazech z tohoto období je zobrazena literární postava Dona Quijota a dámy jeho srdce Dulciney. Tento motiv autor zobrazil ještě na několikrát obrazech z pozdějšího období. Oba obrazy jsou zhotoveny autorovou oblíbenou technikou, pastelem.

O tom, že v 70. letech byl Stanislav Víša nejproduktivnější, svědčí i to, že vytvořil své rozměrově největší dílo, a to **sgrafita**<sup>40</sup> na stěně interiéru nádražní budovy v České Třebové z roku 1974. Jedná se o zobrazení několika starých typických českotřebovských lidových řemesel a znaku města. Ve Víšově díle je tato technika naprosto ojedinělá. Dle výpovědi jeho manželky je Víša autorem návrhu, podle kterého sgrafita vyrobili místní zedníci. On sám na práci pouze dohlížel z důvodu svého časově náročného zaměstnání.

Následně se budeme věnovat prostředí cirkusů, zejména potom jeho klaunům, se kterými se můžeme setkat doslova na každém kroku. Klauny můžeme nalézt v každé barvě i

---

<sup>40</sup>Výběrový katalog obr. č. 46, 47.



velikosti, ať už jen jako rychlou skicu, nebo propracovanější dílko. Jedním z prvních je malý růžový, ke kterému si Stanislav Víša sám vyrobil rám jako k většině svých obrazů. Existují také dva malé obrázky klaunů z roku 1975, na kterých je použito velmi sytých pastelových barev.

Do stejného období, přesněji do roku 1973, jsem zařadila i dva obrazy, které zachycují dění v šapitó. Obě práce jsou poměrně velké a malované sytými barvami. Na prvním vidíme tři obličejy, na každém z nich potom jinou emoci. V pozadí si tancující páry užívají bujaré zábavy. Pozadí je jako na většině Víšových obrazů týkajících se tohoto tématu řešeno pouze jednodušou barvou. Na druhém už nás autor zavádí přímo do představení. Několik klaunů předvádí akrobatické kousky, k čemuž jim hraje houslista. Práce byla opět vytvořena pastelovými barvami.

## Grafika

Další z technik, kterým se tato významná osobnost Česko-třebovska především od tohoto období věnovala, je grafika. I zde můžeme nalézt jeho oblíbený motiv černé kočky, tentokrát s pozadím červené střechy, z čehož vyplývá, že se jedná o barvený linoryt, jenž tvoří menšinu Víšovy grafické práce. V jeho linorytech můžeme též najít tisk na žlutý papír, v tomto případě se většinou bavíme o zákoutích či panoramatech autorova rodného města.

Co se týče dalších grafických prací, v největším počtu se setkáváme s linorytem tištěným na bílý papír. Tématy bývají nejčastěji místa, jež měl tento grafik nejraději, např. Zámostí, kostelíček sv. Kateřiny, kostel sv. Jakuba, sídliště Trávník a jiné.

Jak už zde jednou bylo uvedeno, mnoho děl s příběhem se nám skutečně nedochovalo. Příkladem ale může být nevelký pastel **Rozchod**<sup>41</sup>, kde je situace naznačena jen jednoduchým odmítnutím podávané kytice.

Obrazy, které bych dále ráda jmenovala, propojují dva nejoblíbenější Víšovy náměty, a to významné česko-třebovské památky a černé kočky. Jedná se o dvě variace téhož

---

<sup>41</sup>Výběrový katalog obr. č. 57.

tématu, kočky hledící na kostel. V prvním případě je použit pastel, v druhém potom linoryt. Na linorytu si můžeme povšimnout listů v korunách stromů nebo struktury dřevěných planěk na plotě, tyto propracované detaily u Víšových pastelů obecně nenajdeme.

Stanislava Víšu rozhodně nemůžeme označit za portrétistu, ale je samozřejmé, že i několik takovýchto prací vytvořil. Jedním z nich může být **Poutník**<sup>42</sup> z roku 1975, jehož oči nám evokují některé z picassovských technik kresby. V pozadí je schován větrný mlýn, který si můžeme vykládat jako symbol pomíjivosti času.

Že si tento kreslíř rád "hrál" s pastelem, jsem již několikrát uváděla, používal ovšem i obměnu této techniky, voskový pastel, např. u obrazu z roku 1975 s názvem **Střechy**. Výhodou takovýchto pastelů je, že mají velmi syté pestré barvy, což Stanislavu Víšovi vzhledem k ostatním obrazům jistě vyhovovalo, jejich nevýhodou je pak špatná roztíratelnost barev, tím si vysvětlují jejich minoritu ve Víšových pracích.

Ojedinelým souborem je cyklus **Pohádky**<sup>43</sup>, jak název napovídá, jedná se opravdu o zobrazení deseti oblíbených báchorek. Jsou vloženy do dvou rámu po pěti částech. Tyto grafiky jsou ve srovnání s větší částí Víšova díla velmi propracované, zachycují každý detail vyobrazeného děje.

V roce 1977 vytvořil umělec několik obrazů, které jsou zajímavé zejména svým formátem. Jedná se o podlouhlá díla nevelkých rozměrů. Nejprve jsou to tři perokresby, na dvou z nich je vyobrazena sklizeň jablek, na třetím dva pávi, jejichž motiv nevidíme poprvé. Opakujícím se podnětem je i knižní předloha Dona Quijota nebo postava principála na dalších obrazech. Novinkou je ovšem kresbička s náboženskou tematikou Adama a Evy u stromu pokušení, hlavní motiv jablka je zdůrazněn barvou. Biblickým motivům se autor sice nevěnoval, ale tuto předlohu u něj budeme vidět častěji než jednou. Poté následuje kolekce obrazů kreslených pastelkou. Opět se opakuje předloha střech a černých koček, což nás už ani nemůže překvapit, dále motiv klauna.

---

<sup>42</sup>Výběrový katalog obr. č. 52.

<sup>43</sup>Výběrový katalog obr. č. 63, 64.

Autor se v roce 1979 nechal inspirovat zimní přírodou a vytvořil několik pastelů v odstínech modré. Spíše než o obsah jde o hru studených barev, která u vás má vyvolat pocit chladu, což se skutečně povedlo.

Stanislav Víša často zobrazoval stejný motiv několikrát v různých technikách. Jedním z nejpovedenějších příkladů takového chování je několik parafrází **kostelíčku sv. Kateřiny v České Třebové**<sup>44</sup>. Poprvé je použita perokresba, poté pastel a nakonec linoryt. Další takovou ukázkou mohou být dvě vyobrazení (perokresba a pastel) **Zámosti**<sup>45</sup> v tom samém městě. I další předloha **Alegorie zimy**<sup>46</sup> byla použita ve více formách, dochovala se nám jen jedna.

Novou technikou, kterou autor začal používat až na sklonku svého života, je lavírovaná kresba. Jedná se o perokresby dokreslené řídkými tekutými barvami. Ty u zařazených obrazů použil autor zřejmě proto, aby zdůraznil barevné působení podzimu.

Na konci výběrového seznamu můžeme nalézt několik prací, u nichž nebylo možné určit rok, kdy byly vytvořeny, ale myslím si, že dotvářejí celkový dojem z Víšova díla, a neměly by v tomto katalogu chybět. Zejména pak několik kresbiček přírody, které se Víša často věnoval, a obrazy kočky sedící na střeše, která je pro autora tak typická.

---

<sup>44</sup>Výběrový katalog obr. č. 89, 90, 91.

<sup>45</sup>Výběrový katalog obr. č. 87, 88.

<sup>46</sup>Výběrový katalog obr. č. 108.

# Výběrový katalog prací Stanislava Víši

Tato část by měla být hlavním vyústěním mé práce. Jedná se o soubor 110 fotografií výtvarných prací Stanislava Víši. Zachycuje jeho dílo od počátků v roce 1947 až do roku 1983, tedy do doby krátce před jeho smrtí. Vidíme, že mnohé motivy a témata se opakují v různých variacích.

Katalog začíná seznamem všech uvedených prací s jejich charakteristikami (název, rok vytvoření, technika, rozměry a místo, kde je dílo uloženo). Každá charakteristika je označena číslem, pod kterým je možno příslušné dílo nalézt na následných stranách. Obrazy vyskytující se v katalogu jsou převážně v držení rodiny, ale i několika obyvatel České Třebové. Také jsem informovaná o deseti jeho pracích v Muzeu Česká Třebová, kam mi byl bohužel nebyl umožněn přístup. Jedná se převážně o grafiky a několik dřevorytů s motivem českotřebovské pověsti z roku 1953.

## **Seznam prací**

- Obr. č. 1: Pražské střechy; 1947; olej na lepence, 30x24; v držení rodiny
- Obr. č. 2: Portrét Jaroslavy Víšové, 50.léta 20.stol.; pastel; 26x21; v držení rodiny
- Obr. č. 3: Slunečnice I.; 1950; olej na plátně; 41x4; v držení rodiny
- Obr. č. 4: Bramboříky; 1952; olej na plátně; 34x40; v držení rodiny
- Obr. č. 5: Pampelišky; 1952; olej na plátně; 34x39; v držení rodiny
- Obr. č. 6: Slunečnice II.; 1952; olej na dřevě; 60x80; v držení rodiny
- Obr. č. 7: Fíkovník v květináči; 1952; olej na dřevě; 24x40; v držení rodiny
- Obr. č. 8: Pověst o znaku města I.; 1953; perokresba s akvarelem; 89x24; v držení rodiny
- Obr. č. 9: Pověst o znaku města II.; 1953; perokresba s akvarelem; 43x23; v držení rodiny
- Obr. č. 10: Klaun I.; 1958-59; perokresba; 13x24; v držení rodiny
- Obr. č. 11: Klaun II.; 1958-59; perokresba; 13x24; v držení rodiny
- Obr. č. 12: Klaun III.; 1958-59; perokresba; 13x24; v držení rodiny
- Obr. č. 13: Den; 60. léta 20. stol.; uhel; 32x25; v držení rodiny
- Obr. č. 14: Noc; 60. léta 20. stol.; 32x25; v držení rodiny
- Obr. č. 15: Přívrat I.; 1961; pastel; 40x30; v držení rodiny
- Obr. č. 16: Přívrat II.; 1961; pastel; 40x30; v držení rodiny
- Obr. č. 17: Přívrat III.; 1961; pastel; 40x30; v držení rodiny
- Obr. č. 18: Přívrat IV.; 1961; pastel; 40x30; v držení rodiny
- Obr. č. 19: Propisovací tužka ve tvaru mořské panny; 70. léta 20. stol.; dřevořezba; 17 cm; v držení rodiny
- Obr. č. 20: Propisovací tužka ve tvaru kuchaře; 70. léta 20. stol.; dřevořezba; 17 cm; v držení rodiny
- Obr. č. 21: Propisovací tužka ve tvaru krále; 70. léta 20. stol.; dřevořezba; 17 cm; v držení rodiny
- Obr. č. 22: Vyřezávané propisovací tužky; 70. léta 20. stol.; v držení rodiny
- Obr. č. 23: Vyřezávaná figurka tukana; 70. léta 20. stol.; v držení rodiny
- Obr. č. 24: Vyřezávaná figurka kohouta; 70. léta 20. stol.; v držení rodiny
- Obr. č. 25: Vyřezávaná figurka býka I.; 70. léta 20. stol.; v držení rodiny
- Obr. č. 26: Vyřezávaná figurka býka II.; 70. léta 20. stol.; v držení rodiny
- Obr. č. 27: Vyřezávaná figurka kočky I.; 70. léta 20. stol.; v držení rodiny

- Obr. č. 28: Vyžezávaná figurka kočky II.; 70. léta 20. stol.; v držení rodiny
- Obr. č. 29: Don Quijote; 70. léta 20. stol.; pastel; 42x13; v držení rodiny
- Obr. č. 30: Dulcinea; 70. léta 20. stol.; pastel; 42x13; v držení rodiny
- Obr. č. 31: Zimní vesnice I.; 70. léta 20. stol.; voskový pastel; 43x13; v držení rodiny
- Obr. č. 32: Zimní vesnice II.; 70. léta 20. stol.; voskový pastel; 43x13; v držení rodiny
- Obr. č. 33: Pout' I.; 70. léta 20. stol.; pastel; 83x23; v držení rodiny
- Obr. č. 34: Pout' II.; 70. léta 20. stol.; pastel; 43x18; v držení rodiny
- Obr. č. 35: Panorama; 70. léta 20. stol.; linoryt; 75x21; v držení Miloše Habrmana
- Obr. č. 36: Trávník; 70. léta 20. stol.; linoryt; 13x9; v držení Miloše Habrmana
- Obr. č. 37: Klaun IV.; 70. léta 20. stol.; voskový pastel; 10x19; v držení Miloše Habrmana
- Obr. č. 38: Zimní venice III.; 70. léta 20. stol.; pastel; 78x19; v držení Miloše Habrmana
- Obr. č. 39: Domky na záměstí; 70. léta 20. stol.; linoryt; 20x8; v držení Miloše Habrmana
- Obr. č. 40: Pohled na kostel; 70. léta 20. stol.; linoryt; 14x36; v držení Miloše Habrmana
- Obr. č. 41: Cirkus I.; 1973; pastel; 90x30; v držení rodiny
- Obr. č. 42: Cirkus II.; 1973; pastel; 83x24; v držení rodiny
- Obr. č. 43: Opuštěná; 1963; pastel; 34x46; v držení rodiny
- Obr. č. 44: Klaun VI.; 1973; voskový pastel; 15x24; v držení rodiny
- Obr. č. 45: Koryto řeky; 1974; voskový pastel; 27x6; v držení rodiny
- Obr. č. 46: Sgrafito I.; 1974; sgrafito; nelze změřit; veřejné prostory na nádraží v České Třebové
- Obr. č. 47: Sgrafito II.; 1974; sgrafito; nelze změřit; veřejné prostory na nádraží v České Třebové
- Obr. č. 48: Tajemství; 1973; pastel; 39x49; v držení MUDr. Hany Fialové
- Obr. č. 49: Kostel ve vesnici; 1973; pastel; 22x19; v držení MUDr. Hany Fialové
- Obr. č. 50: Kostel I.; 1975; pastel; 27x61; v držení rodiny
- Obr. č. 51: Kostel II.; 1975; linoryt; 14x36; v držení rodiny
- Obr. č. 52: Poutník; 1975; pastel; 34x34; v držení rodiny
- Obr. č. 53: Topol; 1975; pastel; 15x48; v držení rodiny
- Obr. č. 54: Střechy; 1975; voskový pastel; 38x26; v držení rodiny
- Obr. č. 55: Klaun VII.; 1975; pastel; 9x13; v držení rodiny
- Obr. č. 56: Klaun VIII.; 1975; pastel; 9x13; v držení rodiny

Obr. č. 57: Rozchod; 1975; pastel; 36x28; v držení rodiny  
Obr. č. 58: Stylizované domky I.; 1975; pastel; 45x16; v držení MUDr. Hany Fialové  
Obr. č. 59: Stylizované domky II.; 1975; pastel; 37x14; v držení MUDr. Hany Fialové  
Obr. č. 60: Les; 1976; pastel; 25x19; v držení rodiny  
Obr. č. 61: Venkovské domy I.; 1976; pastel; 87x23; v držení rodiny  
Obr. č. 62: Venkovské domy II.; 1976; pastel; 19x20; v držení rodiny  
Obr. č. 63: Pohádky I.; 1976; perokresba; 8x33; v držení rodiny  
Obr. č. 64: Pohádky II.; 1976; perokresba; 8x33; v držení rodiny  
Obr. č. 65: Pávi; 1977; perokresba; 10x41; v držení rodiny  
Obr. č. 66: Muž s jablky; 1977; perokresba; 15x33; v držení rodiny  
Obr. č. 67: Jablka; 1977; perokresba; 15x23; v držení rodiny  
Obr. č. 68: Klaun XI.; 1977; voskový pastel; 22x33; v držení rodiny  
Obr. č. 69: Klaun XII.; 1977; voskový pastel; 19x34; v držení rodiny  
Obr. č. 70: Noční střechy; 1977; pastelka; 6x21; v držení rodiny  
Obr. č. 71: Kočka I.; 1977; pastelka; 6x21; v držení rodiny  
Obr. č. 72: Ležící kočka; 1977; pastelka; 6x21; v držení rodiny  
Obr. č. 73: Adam a Eva I.; 1977, pastelka; 6x21; v držení rodiny  
Obr. č. 74: Petrklíče; 1977; pastelka; 6x21; v držení rodiny  
Obr. č. 75: Klaun IX.; pastelka; 6x21; v držení rodiny  
Obr. č. 76: Soliter; 1977; pastel; 88x23; v držení rodiny  
Obr. č. 77: Pole I.; 1977; pastel; 39x47; v držení rodiny  
Obr. č. 78: Pole II.; 1977; pastel; 39x47; v držení rodiny  
Obr. č. 79: Podobizna muže.; 1978; perokresba; 24x40; v držení rodiny  
Obr. č. 80: Adam a Eva II.; 1979; perokresba; 17x38; v držení rodiny  
Obr. č. 81: Principál; 1979; perokresba; 30x45; v držení rodiny  
Obr. č. 82: Zimní krajina I.; 1979; pastel; 40x25; v držení rodiny  
Obr. č. 83: Zimní krajina II.; 1979; pastel; 87x23; v držení rodiny  
Obr. č. 84: Zimní krajina III.; 1979; pastel; 32x49; v držení MUDr. Hany Fialové

- Obr. č. 85: Zimní krajina IV.; 1979; pastel; 88x22; v držení rodiny
- Obr. č. 86: Zimní krajina V.; 1979; pastel; 88x22; v držení rodiny
- Obr. č. 87: Zámostí I.; 1979; perokresba; 17x38; v držení rodiny
- Obr. č. 88: Zámostí II.; 1979; pastel; 20x55; v držení rodiny
- Obr. č. 89: Kosteliček sv. Kateřiny II.; 1979; pastel; 20x55; v držení rodiny
- Obr. č. 90: Kosteliček sv. Kateřiny I.; 1979; perokresba; 15x36; v držení rodiny
- Obr. č. 91: Kosteliček sv. Kateřiny III.; 1979; linoryt; 15x36; v držení Miloše Habrmana
- Obr. č. 92: Alegorie podzimu I.; 1983; lavírovaná kresba; 17x35; v držení rodiny
- Obr. č. 93: Alegorie podzimu II.; 1983; lavírovaná kresba; 17x35; v držení rodiny
- Obr. č. 94: Podzimní krajina I.; lavírovaná kresba; 24x37; v držení rodiny
- Obr. č. 95: Podzimní krajina II.; lavírovaná kresba; 24x37; v držení rodiny
- Obr. č. 96: Dívka I.; nelze dohledat; pastel; 15x46; v držení rodiny
- Obr. č. 97: Dívka II.; nelze dohledat; pastel; 15x46; v držení rodiny
- Obr. č. 98: Břízy I.; nelze dohledat; perokresba s akvarelem; 22x8; v držení rodiny
- Obr. č. 99: Břízy II.; nelze dohledat; perokresba s akvarelem; 17x12; v držení rodiny
- Obr. č. 100: Břízy III.; nelze dohledat; perokresba s akvarelem; 38x26; v držení rodiny
- Obr. č. 101: Zámostí; nelze dohledat; pastel; 49x31; v držení MUDr. Hany Fialové
- Obr. č. 102: Kočka II.; nelze dohledat; pastel; 27x59; v držení rodiny
- Obr. č. 103: Kočka III.; nelze dohledat; pastel; 24x88; v držení MUDr. Hany Fialové
- Obr. č. 104: Vstup do vesnice; nelze dohledat; pastel; 31x49; v držení MUDr. Hany Fialové
- Obr. č. 105: Tovární komín; nelze dohledat; pastel; 44x33; v držení MUDr. Hany Fialové
- Obr. č. 106: Panorama II.; nelze dohledat; lavírovaná kresba; 33x56; v držení rodiny
- Obr. č. 107: Podzim; nelze dohledat; lavírovaná kresba; 33x56; v držení rodiny
- Obr. č. 108: Zima; nelze dohledat; pastelka s akvarelem; 32x22; v držení rodiny
- Obr. č. 109: Cesta; nelze dohledat; pastelka s akvarelem; 32x22; v držení rodiny
- Obr. č. 110: Řeka; nelze dohledat; pastelka s akvarelem; 17x12; v držení rodiny





Obr. č. 1, 2, 3



Obr. č. 4



Obr. č. 5



Obr. č. 6, 7



Obr. č. 8



Obr. č. 9



Obr. č. 10



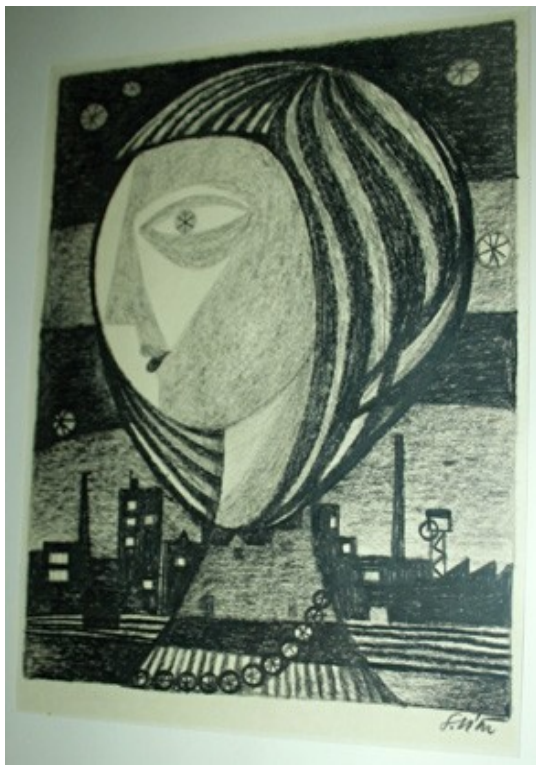
Obr. č. 11



Obr. č. 12



Obr. č. 13



Obr. č. 14



Obr. č. 15, 16, 17, 18



Obr. č. 19



Obr. č. 20



Obr. č. 21



Obr. č. 22





Obr. č. 23



Obr. č. 24



Obr. č. 25



Obr. č. 26



Obr. č. 27



Obr. č. 28



Obr. č. 29



Obr. č. 30



Obr. č. 31



Obr. č. 32



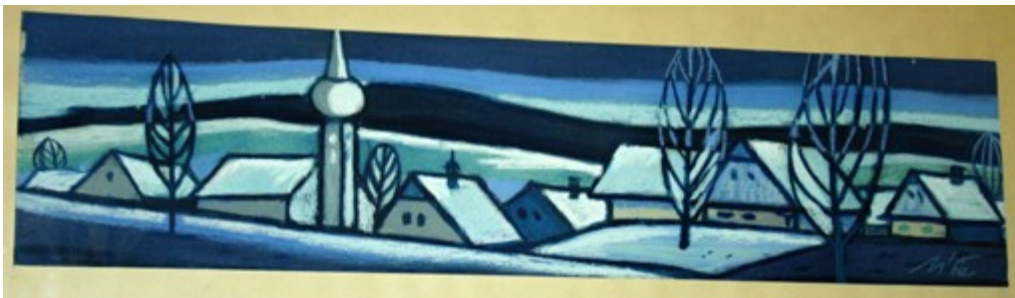
Obr. č. 33



Obr. č. 34



Obr. č. 35, 36, 37



Obr. č. 38



Obr. č. 39



Obr. č. 40



Obr. č. 41



Obr. č. 42



Obr. č. 43



Obr. č. 44





Obr. č. 45



Obr. č. 46



Obr. č. 47



Obr. č. 48



Obr. č. 49



Obr. č. 50



Obr. č. 51



Obr. č. 52



Obr. č. 53



Obr. č. 54



Obr. č. 55



Obr. č. 56



Obr. č. 57



Obr. č. 58



Obr. č. 59



Obr. č. 60



Obr. č. 61



Obr. č. 62



Obr. č. 63



Obr. č. 64



Obr. č. 65



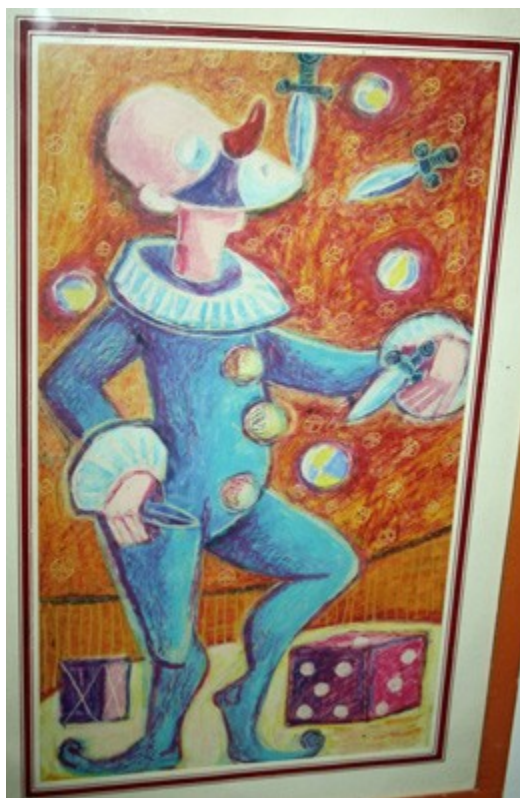
Obr. č. 66



Obr. č. 67



Obr. č. 68

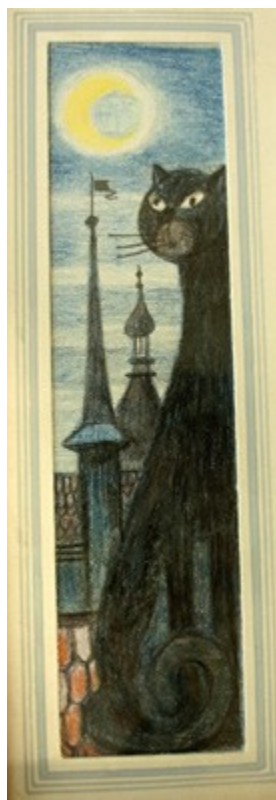


Obr. č. 69





Obr. č. 70



Obr. č. 71



Obr. č. 72



Obr. č. 73



Obr. č. 74



Obr. č. 75



Obr. č. 76



Obr. č. 77



Obr. č. 78



Obr. č. 79



Obr. č. 80



Obr. č. 81



Obr. č. 82



Obr. č. 83



Obr. č. 84



Obr. č. 85



Obr. č. 86



Obr. č. 87



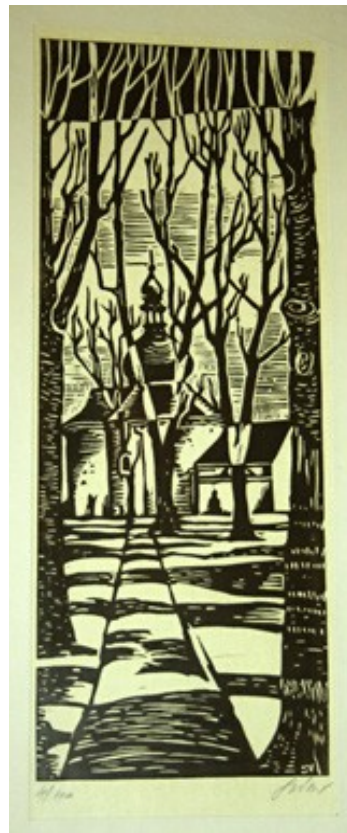
Obr. č. 88



Obr. č. 89



Obr. č. 90



Obr. č. 91





Obr. č. 92



Obr. č. 93



Obr. č. 94



Obr. č. 95



Obr. č. 96



Obr. č. 97



Obr. č. 98



Obr. č. 99



Obr. č. 100



Obr. č. 101



Obr. č. 102



Obr. č. 103



Obr. č. 104



Obr. č. 105



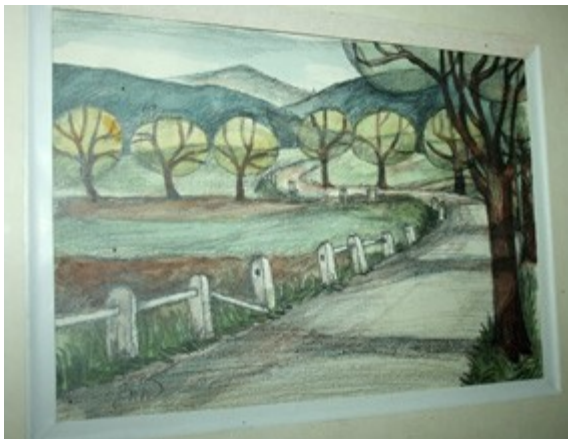
Obr. č. 106



Obr. č. 107



Obr. č. 108



Obr. č. 109



Obr. č. 110

# Závěr

Stanislav Víša byl významnou osobností našeho regionu, do širšího povědomí v celostátním měřítku ovšem jeho dílo neproniklo. Na jeho obrazech převažují náměty plné pohody a klidu, typické je pro něj používání sytých barev. Vždy se snažil na svých obrazech zachytit jednoduchá a obyčejná témata ze života, ať už máme na mysli kočky, malé domky, malebná zákoutí rodného města, nebo některé z jeho krajinek. Většina míst už dnes vypadá úplně jinak, Víšovo dílo nám tedy připomíná podobu České Třebové před několika desetiletími.

Jestliže se mnohokrát zmiňuji o České Třebové, ve které malíř vyrůstal, ve které žil a která mu byla tolikrát inspirací, musí být každému obdivovateli Víšova díla jasné, jak tento kraj miloval, jak v něm prožil naplněný život. Proto si tento umělec zaslouží, aby se prostřednictvím mé práce veřejnost seznámila s jeho dílem. Velká část jeho prací je v soukromém majetku rodiny, přátel a známých, tedy pro veřejnost nepřístupná.

# **Obrazové přílohy**

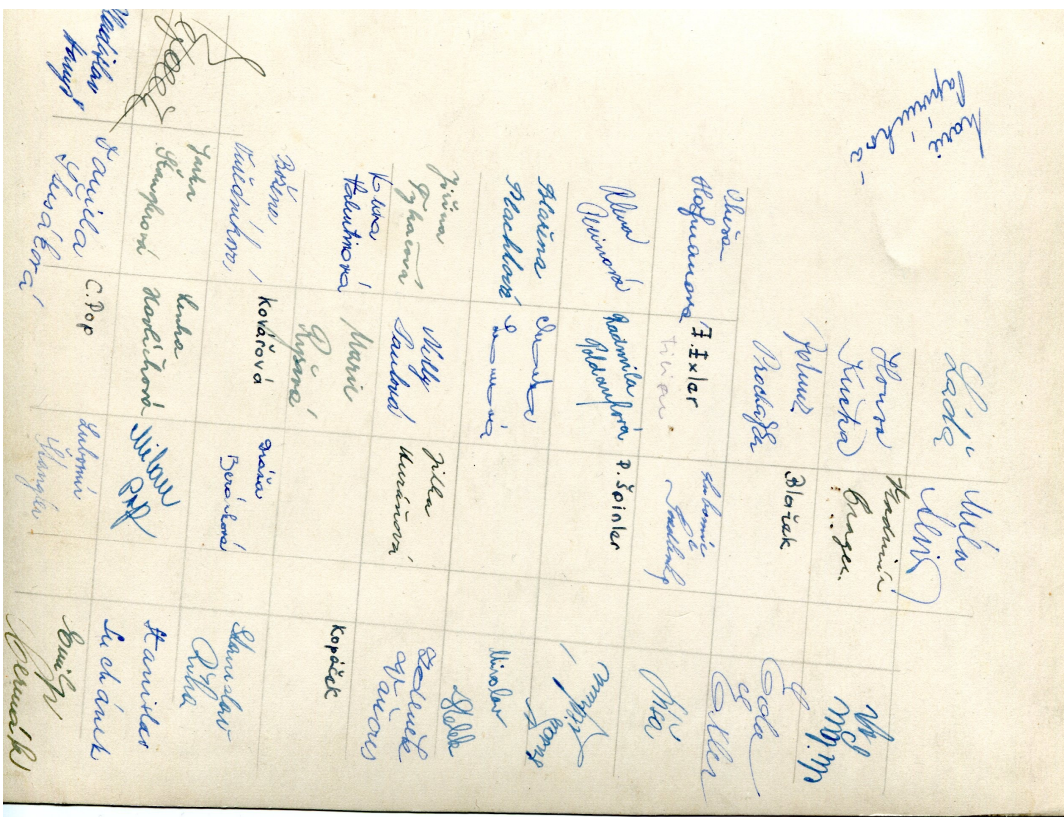


## **Seznam příloh**

- Obr. č. 1: Fotografie maturitního tabla Stanislava Víši, 1. strana; v držení manželky Jaroslavy Víšové
- Obr. č. 2: Fotografie maturitního tabla Stanislava Víši, 2. strana; v držení manželky Jaroslavy Víšové
- Obr. č. 3: Vyjádření prof. Blažka a prof. Sejpký o studiu Stanislava Víši na univerzitě Karlově; v držení manželky Jaroslavy Víšové
- Obr. č. 4: Vyjádření prof. Boudy o studiu Stanislava Víši na univerzitě Karlově; v držení manželky Jaroslavy Víšové
- Obr. č. 5: Index Stanislava Víši; desky; v držení manželky Jaroslavy Víšové
- Obr. č. 6: Index Stanislava Víši; obecné informace; v držení manželky Jaroslavy Víšové
- Obr. č. 7: Index Stanislava Víši; hodnocení zkoušek; v držení manželky Jaroslavy Víšové
- Obr. č. 8: Index Stanislava Víši; absolutorium; v držení manželky Jaroslavy Víšové
- Obr. č. 9: Foto zachycující Stanislava Víšu po návratu z vojny; v držení manželky Jaroslavy Víšové
- Obr. č. 10: Foto zachycující Stanislava Víšu při malbě; v držení manželky Jaroslavy Víšové
- Obr. č. 11: První foto manželé Víšových; v držení manželky Jaroslavy Víšové
- Obr. č. 12: Foto zachycující třídu v Čelakovicích; v držení manželky Jaroslavy Víšové
- Obr. č. 13: Foto zachycující Stanislava Víšu při grafické práci; v držení manželky Jaroslavy Víšové
- Obr. č. 14: Foto zachycující Stanislava Víšu při práci s filmem; v držení manželky Jaroslavy Víšové
- Obr. č. 15: Stanislav Víša; v držení manželky Jaroslavy Víšové
- Obr. č. 16: Vizitka Stanislava Víši; v držení manželky Jaroslavy Víšové



Obr. č. 1



Obr. č. 2

Vyjádření o p. St. Věšovi.

Ústav ornamentiky a věcného kreslení sledoval p. St. Věšu jako posuchače výtvarné výchovy na pedagogické fakultě během jeho studií od r. 1945 při cvičeních a přednáškách ústavu .

Pan St. Věša prokázal smysl pro učební grafiku a užité umění, jeho práce byly výtvarné i technicky hodnotné .

Je z nejlepších posluchačů ornamentiky a věcného kreslení. Z osobních vlastností oceňujeme svědomitost, spolehlivost a schopnost řešit dané grafické úkoly samostatně.

Pedagog. fakulta univ. Karlovy.

prof. Sejпка.

Ústav ~~zkusobní~~ ornamentiky  
a věcného kreslení .

.....  
Ústav estetiky.

Podle našich záznamů můžeme o p. St. Věšovi podávat tento posudek:

Pan Věša byl během celého studia pokládán za pilného a snlivého studenta a měl vždy velmi dobrý prospěch. Rozvíjel speciální zájem o užité umění, uměleckou výrobu, učební grafiku, zejména o plakát. I jeho teoretické práce se týkaly těchto témat.

.....  
Stad. profesury výtvarné výchovy-  
Ústav výt. estetiky.

Dr. Hříčko-

V. Blažek

.....  
Ústav kresby a grafiky - prof. C. Bouda.

Doporučení : Ústav kresby a grafiky při pedagogické fakultě ~~xxxxxxx~~  
univ. Karlovy v Praze vydává o p. St. Věšovi, nar. 1. X. 1924 v Č. Třebové  
tento posudek :

Pan Věša prokázal zvláštní schopnosti v předmětu kresba a grafika a j

Obr. č. 3

figurální kompozice byly nadprůměrné. Cvičící během grafické techniky a o svůj obor jevil vždy mimořádný zájem. Byl z nadprůměrných lidí našeho ústavu, je svědomitý, pracovitý a spolehlivý při řešení samostatných úkolů .

Za:

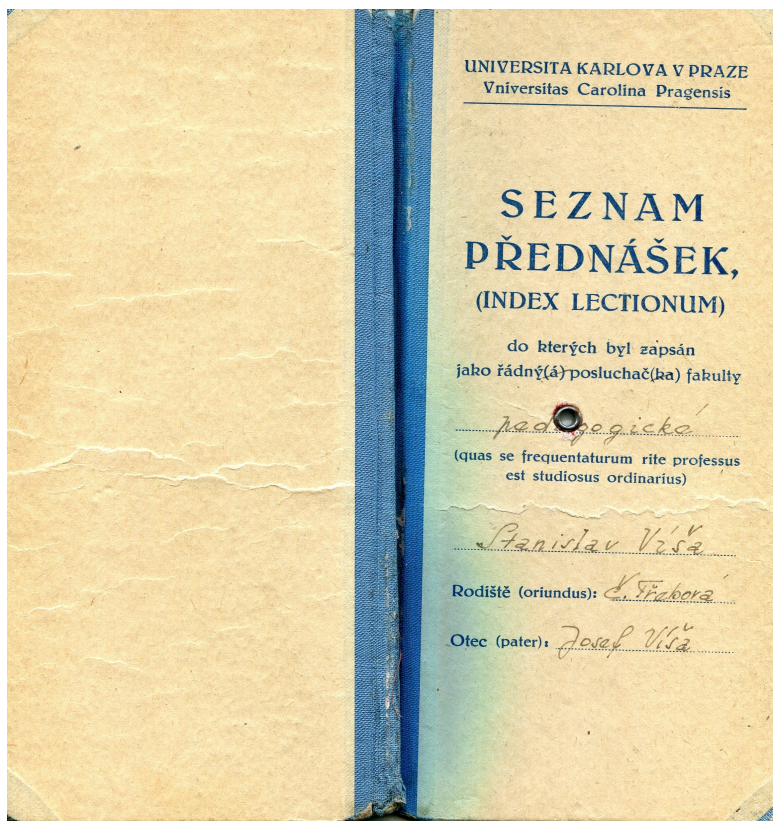
Pedagog. fakulta kresby a grafiky

C. Bouda , v. r.

prof. C. Bouda, akad. malíř.

Praha I., Nusova 5.

Obr. č. 4



Obr. č. 5



Obr. č. 6

2  
 Postučačovo jméno (studii nomen) Stanislav Věsta Rodičtí (locus nat.) Česká Třebová<sup>3</sup>  
 III. b. stud. roku 1946-47 Fakulta pedagogická  
 (Semestre zimní anni 1946-47) (Facultas)

Název přednášky i jméno přednášejícího (Index scholarum et nomina magistrorum)	Počet hodin (Quasi per heb- dom. horas)	Stvrzení kvestoro- vo o zápisu, o zaplacení kolejšího nebo o srovnání (Recept. nomen et didactum solum aut immutatum testatur quæstor)	Stvrzení přednášejících o zápisu (Receptum nomen testatur magistri)	Potvrzení návštěvy před- nášek (Scholas frequen- tatas testatur magistri)	Poznámky (Adnotata)
<u>Dějiny č. mí a u'</u>	<u>2</u>		<u>Bočáček</u>		
<u>Dr. Fuchstein</u>			<u>Bočáček</u>	<u>Fuchstein</u>	
<u>Dějiny mí a u' oba</u>	<u>2</u>				
<u>Dr. Quikstein</u>					
<u>Výbraná část b. a</u>	<u>3</u>		<u>K. Liner, K. Horánek</u>		
<u>Dr. Horánek</u>					
<u>Luminární výbr. část</u>	<u>1</u>		<u>K. Liner, K. Horánek</u>		
<u>Dr. Horánek</u>					
<u>Kvarta</u>	<u>1</u>		<u>C. Bouda</u>		Potvrzení děkanovo
<u>C. Bouda</u>	<u>3</u>			<u>C. Bouda</u>	
<u>Quarta</u>	<u>1</u>		<u>C. Bouda</u>	<u>C. Bouda</u>	
<u>C. Bouda</u>	<u>2</u>				I. & děkan.
<u>Malba</u>	<u>1</u>		<u>Salman</u>	<u>Salman</u>	
<u>M. Saloman</u>	<u>3</u>				
<u>Modulové uč</u>	<u>6</u>		<u>Stříbrný</u>	<u>K. Horánek</u>	
<u>K. Lidišský</u>					

Obr. č. 7


ABSOLUTORIUM:

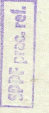
Zaplaceno za poplatky a dvacetikor. kolek Kčs 40

dne 29. 6. 49 pod článkem 5724 podpis [Signature]

Vydáno dne 29. 6. 49 KVESTURA  
UNIVERSITY KARLOVY.

Pro další úřední záznamy:  
 Vyhoví... výnosu MŠVU č. A - 242.245/48 - V.1.  
 V Praze, dne 17. 7. 49

 [Signature]  
 I. & děkan.



Jaroslav Folt, a zef, Praha. — 236

Obr. č. 8



Obr. č. 9



Obr. č. 10

Obr. č. 11

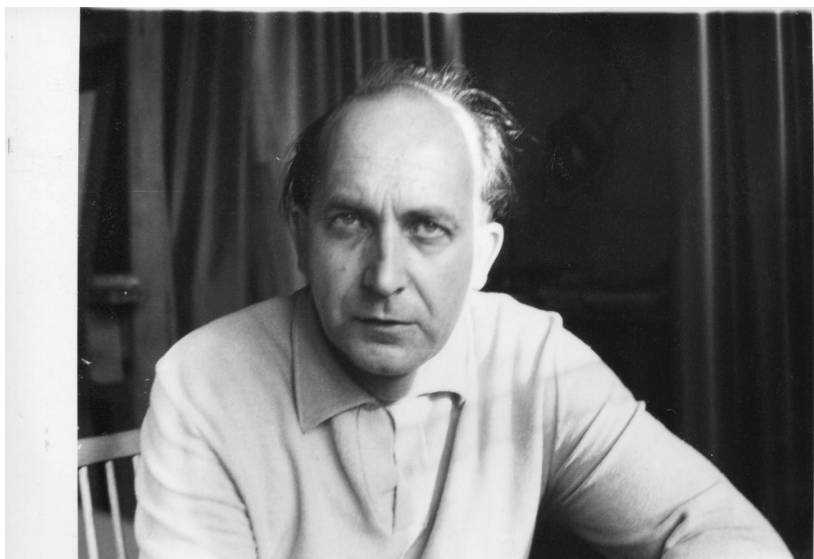




Obr. č. 12

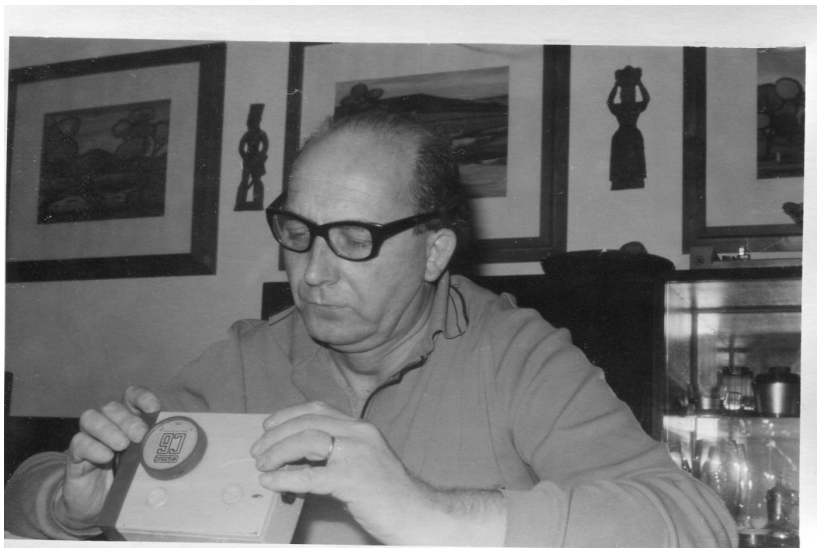


*Obr. č. 13*



*Obr. č. 14*





Obr. č. 15



Obr. č. 16

## **Seznam použitých pramenů a literatury**

Index Stanislava Víši; v držení manželky Jaroslavy Víšové

Vyjádření prof. Blažka a prof. Sejpky o studiu Stanislava Víši na univerzitě Karlově;  
v držení manželky Jaroslavy Víšové

Vyjádření prof. Boudy o studiu Stanislava Víši na univerzitě Karlově; v držení manželky  
Jaroslavy Víšové

MAREŠOVÁ KESSELGRUBEROVÁ, Ludmila, VÍŠOVÁ, Jaroslava; Z dílny Stanislava  
Víši; Korado a Městské muzeum v České Třebové; 2004

MICHALSKI, Milan, PEK, Ilja; Výtvarný svět Stanislava Víši; Korado a Městské muzeum  
v České Třebové; 1992