

# **STŘEDOŠKOLSKÁ ODBORNÁ ČINNOST**

OBOR SOČ: 15 TEORIE KULTURY, UMĚNÍ a UMĚLECKÉ TVORBY

## **Vývoj průmyslové architektury ve Valašském Meziříčí**

**Development of industrial architecture in Valašské Meziříčí**

**Irma Horáková**

Konzultant: Mgr. Alžběta Zetková

**GYMNÁZIUM FRANTIŠKA PALACKÉHO VALAŠSKÉ MEZIŘÍČÍ  
ZLÍNSKÝ KRAJ**

**VALAŠSKÉ MEZIŘÍČÍ 2014**

## Poděkování

Má práce by nemohla vzniknout bez pomoci řady lidí, kterým vděčím za užitečné rady a připomínky. Mé velké díky za odborné vedení a pomoc při práci patří paní profesorce Mgr. Alžbětě Zetkové a panu archiváři Mgr. Zdeňku Pomklovi. Dále bych chtěla velice poděkovat panu Jaroslavu Michalcovi za materiály o Krásenských sklárnách, panu Ing. arch. Jaroslavu Palátovi, grafikovi Jaroslavu Vahalíkovi, Mgr. Ivaně Martiškové a všem zástupcům firem, kteří mě vřele přijali při mém bádání a fotografování objektů bývalých továren.

# Prohlášení

Prohlašuji, že jsem svou práci SOČ vypracovala samostatně a použila jsem pouze podklady uvedené v seznamu vloženém v práci SOČ.

Prohlašuji, že tištěná verze a elektronická verze soutěžní práce SOČ jsou shodné.

Nemám závažný důvod proti zpřístupnění této práce v souladu se zákonem č. 121/2000 Sb., o právu autorském, o právech souvisejících s právem autorským a o změně některých zákonů (autorský zákon) v platném znění.

Ve .....dne.....

podpis.....

# Anotace

Má práce SOČ přináší pohled na vývoj průmyslové architektury Valašského Meziříčí a Krásna nad Bečvou od vzniku průmyslu v těchto dvou původně samostatných městech až po znárodňování mezi léty 1945–1950. Obsahuje přehled průmyslových podniků zakreslených do mapy a stručný popis historie nejvýznamnějších z nich. Cílem přehledu starších meziříčských a krásenských průmyslových objektů a areálů je také snaha vytvořit základ pro zhodnocení této architektury z hlediska její stavební kvality a případné památkové ochrany pro budoucnost.

Informace k práci jsem získávala studiem odborné literatury, osobním kontaktem s architektky a pamětníky, z archivních pramenů v Moravském zemském archivu Brno, ve Státním okresním archivu Vsetín a na Městském úřadě ve Valašském Meziříčí.

Klíčová slova: průmysl; Valašské Meziříčí; továrny; znárodňování, památková péče.

## The Annotation

This work focuses on the development of industrial architecture in Valašské Meziříčí and Krásno nad Bečvou, from the beginning of industry there to the nationalization era between 1945–1948. It contains an overview of industry companies plotted on the map of the town and a brief history of the most important of them. The aim of this overview of industrial compounds and complexes in Valašské Meziříčí and in Krásno is also to create a base for evaluating the architectural qualities of these buildings and a potential future trust enlistment.

I have gained data for this work through study of specialized literature, meetings with architects and contemporary witnesses. I have also drawn upon archival sources in the Moravian Provincial Archive in Brno, the State District Archive in Vsetín and the Municipal Authority in Valašské Meziříčí.

Keywords: industry; Valašské Meziříčí; factories; nationalisation; historic preservation.

# Obsah

1	Stručná historie města Valašské Meziříčí .....	8
2	Průmysl ve Valašském Meziříčí.....	10
2.1	Rozvoj průmyslu v Krásně nad Bečvou .....	10
2.2	Rozvoj průmyslu ve Valašském Meziříčí.....	13
3	Vybrané průmyslové objekty .....	15
3.1	Valašské Meziříčí .....	15
3.1.1	Filip Monti a spol. ....	15
3.1.2	Podniky v objektu Schlesingerovy továrny.....	19
3.1.3	Pražírna kávy Arnošta Dadáka .....	24
3.2	Krásno nad Bečvou .....	27
3.2.1	Krásenské sklárny.....	27
3.2.2	Plesníkova továrna na zpracování kůží .....	39
3.2.3	Mikrofona.....	41
3.2.4	Podniky v objektu továrny na výrobu sirek.....	44
3.2.5	Křižanova pila a továrna na bedny .....	47
3.2.6	Janyškova továrna na klobouky .....	53
4	Závěr.....	59
5	Seznam pramenů a literatury .....	62
5.1	Prameny.....	62
5.2	Literatura .....	63
6	Seznam obrázků .....	64

# Úvod

Ve své práci se zabývám průmyslovou architekturou Valašského Meziříčí od počátku průmyslové výroby v tomto městě až po znárodnování v letech 1945–1950.

Toto téma jsem si vybrala, protože při studiu prací o vývoji architektury a urbanismu ve Valašském Meziříčí jsem zjistila, že otázka zdejších významných architektů, vil a stavebního rozvoje města, kterou jsem se chtěla původně zabývat, byla již mnohokrát zpracována, v nedávné době například v diplomové práci absolventky Katedry dějin umění FF UP Martiny Flekačové.<sup>1</sup> Pan Ing. arch. Jaroslav Palát mě informoval o doposud málo zpracovaném tématu průmyslové architektury v našem městě, pomohl mi při první orientaci ohledně umístění starých meziříčských továren a průmyslových areálů a upozornil mne na nejzajímavější objekty, například parabolickou halu v Krásenských sklárnách.

Ve své práci jsem si položila několik otázek. Které firmy ve Valašském Meziříčí a v Krásně ve vymezeném období existovaly, kde se nacházely a co se z těchto průmyslových objektů zachovalo do dnešních dní? Také mne zajímalo, co vyráběly a jakým vývojem prošly nejvýznamnější z nich. Nejnáročnějším úkolem na závěr byl pokus o zhodnocení toho, jakou stavební kvalitu představují tyto tovární objekty samy o sobě, zda jsou nějak památkově chráněny, nebo by bylo vhodné o památkové ochraně uvažovat do budoucna.

Navštívila jsem Moravský zemský archiv Brno – Státní okresní archiv Vsetín, kde jsem se snažila najít v archivních fondech zachovanou dokumentaci a další pramenný materiál k výstavbě a fungování továren a podniků z vymezeného období. Prohledala jsem kartony stavební agendy, archiv měst Valašské Meziříčí a Krásno nad Bečvou, spisy Okresního úřadu a Okresního národního výboru Valašské Meziříčí. Nalezla jsem v nich například živnostenské listy, žádosti o povolení staveb a přístaveb, zprávy o znárodnění majetku a hlavně cenné plány továren.

---

<sup>1</sup> Magisterská diplomová práce: Flekačová Martina, *Architektura a urbanismus Valašského Meziříčí ve dvacátém století*, Olomouc, 2011

Po shromáždění písemných podkladů jsem se vydala do jednotlivých průmyslových objektů a do firem, které dnes v těchto místech sídlí, a snažila jsem se fotograficky zmapovat jejich současný stav. V případě nejvýznamnějšího meziříčského areálu - komplexu bývalých Krásenských skláren, se mým průvodcem stal pan Jaroslav Michalec, který se jako bývalý ředitel tohoto podniku zabývá historií skláren už řadu let a poskytl mi mnohé důležité informace.

Poté jsem vytvořila přehled průmyslových podniků ve městě od jejich vzniku až po dobu znárodnování a vybrala jsem několik nejvýznamnějších, u nichž jsem popsala historii podniku a poté jeho architektonický vývoj, popřípadě také to, co se z průmyslového objektu zachovalo do dnešních dnů. Přidala jsem situační plány továren, dobové fotografie a fotografie, na kterých je zachycen současný stav.

Jednotlivé podniky jsem pak zakreslila do mapy. K tomuto účelu se mi podařilo nalézt mapu Valašského Meziříčí vzniklou v době okupace, která se nejvíce podobala stavu v roce 1950, kterým má práce končit. Na této mapě jsem však nenašla přesné značení parcel, proto jsem navštívila katastrální úřad a archiv Odboru územního plánování, stavebního řádu a regionálního rozvoje Valašského Meziříčí, kde jsem podle čísel popisných dokázala najít přesné umístění podniků na mapě.

Na závěr jsem se obrátila na referenta památkové péče Městského úřadu ve Valašském Meziříčí pana Bc. Petra Zajíce, abych se dozvěděla, jak pohlíží v současné době památkáři na stav a úroveň průmyslové architektury v našem městě.

# 1 Stručná historie města Valašské Meziříčí

Meziříčí ještě bez přívlastku Valašské, vzniklo na levém břehu Rožnovské Bečvy. Na protějším břehu se rozkládalo městečko Krásno nad Bečvou. První písemné zmínky o Meziříčí pochází z roku 1297, kdy se mluví o Vrši z Meziříčí a od roku 1377 se stává městem. Krásno se stává městečkem roku 1491. V obou obcích se dařilo obchodu a řemeslu a byly důležitým centrem panství.

Roku 1548 kupuje manství Meziříčské Vilém starší ze Žerotína a Žerotínové se tak stanou nejvýznamnějším rodem v historii města. Nechají si zde postavit krásný renesanční zámek, který se dochoval až do dnešních let a je nejrozsáhlejší kulturní památkou v okrese.

Bohužel ani Meziříčí a Krásno se nevyhnulo válkám, epidemiím, morům a požárům. Město drancovali Švédové, Prusové, byla zde bída a hlad.

Podmínky se začaly zlepšovat v 19. století, které přineslo rozvoj obcí. Až do této doby se obce vyvíjely v podobném duchu, v polovině 19. století se však Krásno začíná zaplňovat průmyslovými podniky a dílnami a naproti tomu Meziříčí se stává spíše kulturním, správním a školským centrem. V Krásně jsou zakládány továrny na výrobu textilu, keramiky, hospodářských strojů a samozřejmě také Reichovy sklárny, zatímco Valašské Meziříčí se stává roku 1850 sídlem okresního hejtmanství (přívlastek „Valašské“ připojen v 18. století) a jsou zde zakládány školy jako gymnázium roku 1871, které později nese jméno Františka Palackého, nebo odborná škola pro zpracování dřeva roku 1874.

Významnou osobností tohoto období je český advokát dr. Alois Mikyška, který do města přišel roku 1863 a jehož veřejná i politická činnost ovlivnila dění na dalších 40 let. V roce 1908 zakládá malíř Rudolf Schlattauer Zemskou školu gobelínovou a kobercovou, která byla první v Českých zemích a spolupracovala s významnými výtvarníky. Později se z ní stala Moravská gobelínová manufaktura a ta funguje dodnes. Vzniká mnoho různých spolků jako Sokol, muzejní spolek, pěvecký spolek a další, a jak



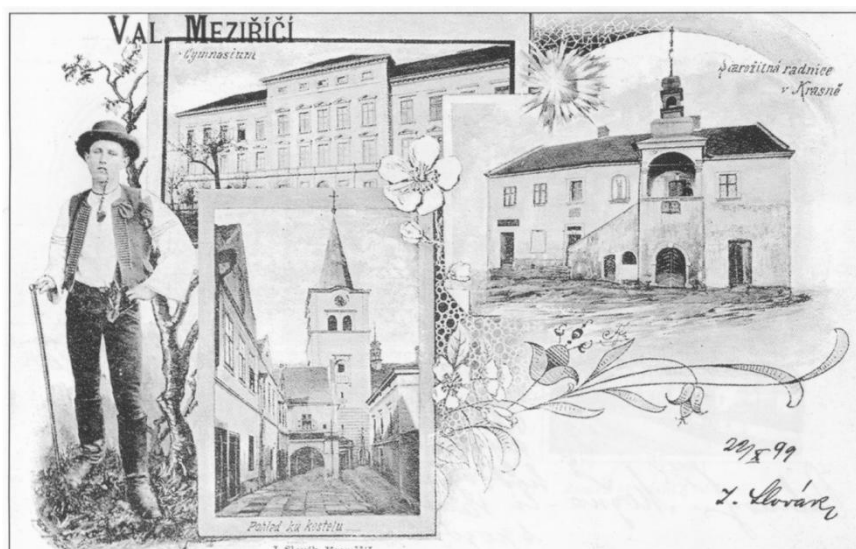
se zmiňuje Ondřej Šuleř ve své knize Paměti Domova Meziříčí je nazýváno „Valašskými Athénami“.

Roku 1924 dochází k připojení městečka Krásna nad Bečvou k Valašskému Meziříčí.

Úspěšný růst města přeruší až války a následný komunistický režim. K opětovnému rozvoji dochází po roce 1989. Od této doby se město vyvíjelo do dnešní podoby.

*Tu jarní míza neutuchá,  
a nestojí prostřed cest,  
jsme v městě mládí, v městě ducha  
kde se chce růst a chce se kvést.*

Metoděj Jahn



Obrázek 1: Stará pohlednice Valašského Meziříčí s gymnáziem, pohledem na kostel a krásenskou radnici

Valašské Meziříčí je dnes městem s asi 30 tisíci obyvateli. Je důležitým dopravním uzlem ve směru na Olomouc a na Nový Jičín, působí zde řada podnikatelů, soukromých živnostníků a firem. Ve městě můžeme nalézt jak sportovní, tak kulturní vyžití.

Nejznámějšími památkami je zámek Žerotínů, ve kterém je kulturní zařízení, zámek Kinských, ve kterém je dnes muzeum, bývalá radnice v Krásně, ve které dnes působí městská knihovna, kostel Nanebevzetí Panny Marie nebo třeba Lapidárium v kostele Svaté trojice.

## 2 Průmysl ve Valašském Meziříčí

Kvůli ne zcela příznivé poloze Valaška, které leží v poměrně neúrodné a hornaté oblasti Moravy, kde jedinou surovinou, které bylo dostatek, bylo dřevo, si zde průmysl razil cestu velice ztěžka. Dalším problémem bylo, že zde až do konce 19. století neexistovalo železniční spojení s většími městy, což je pro rozvoj průmyslu, který je závislý na dovozu surovin, velkou překážkou.

Průmysl ve Valašském Meziříčí se začal rozvíjet, i když pomalu, od konce první poloviny 19. století. Musíme si ale uvědomit, že město bylo až do roku 1924 rozděleno na Valašské Meziříčí a Krásno nad Bečvou a z hlediska průmyslu se tato dvě městečka před svým spojením vyvíjela velice rozdílně. Za kolébku valaškomeziříčského průmyslu můžeme považovat spíše Krásno nad Bečvou, protože konzervativní představitelé Meziříčí se k průmyslu stavěli odmítavě.

### 2.1 Rozvoj průmyslu v Krásně nad Bečvou

Krásno nad Bečvou bylo jedním z nejvýznamnějších průmyslových center ve valašském regionu. Na rozdíl od Meziříčí nebylo omezeno zbývajícími hradbami a mohlo se tedy rozrůstat, byl zde dostatek dřeva a možnost ho pomocí plavebních kanálů dopravit přímo do vznikajících továren a nacházela se zde také poměrně levná pracovní síla.

Na začátku se nejvíce dařilo oborům dřevařským, sklářským a textilním a průmysl byl zaměřen spíše proexportně. Pro místní spotřebu vyráběli drobní živnostníci.

Jednou z prvních manufaktur byla cihelna v Hrachovci, kterou založil roku 1838 hrabě Kinský.<sup>2</sup> Další manufakturou byla Michnova tkalcovská továrna z roku 1849, ve které se později vyrábělo hedvábné zboží. O průmyslu ale můžeme hovořit spíše až od roku 1854, kdy hrabě Evžen Kinský prosadil, i přes odpor místních, založení skláren, které byly pronajaty firmě Reich, a postupně byl vytvořen podnik s velkým počtem pracovních míst, která byla pro město a i široké okolí tak důležitá. Dalšími podniky

---

<sup>2</sup> DOMLUVIL, Eduard. *Vlastivěda moravská. II, Místopis: Val.-Meziříčský okres*. 1. vyd. Brno: Garn, 2010. 464 s., 3 s obr. příl. ISBN 978-80-86347-54-7, str. 115

v Krásně byly továrny na keramiku, výrobu sirek a papírového zboží (Michalova továrna). Byla zde také založena Ulrichova slévárna a továrna na zemědělské stroje, ve které se později vyráběly stroje kloboučnické. Výroba klobouků byla v Krásně vůbec velice rozšířená. Roku 1898 zde vznikla Londonova továrna na klobouky a později také známá Janyškova kloboučnická továrna. Dále zde byla Křížanova továrna na bedny a dřevitou vlnu a Hladišova parní pila a továrna na ohýbaný nábytek.

Mnoho podniků však zaniklo za velké hospodářské krize, tu přečkaly jen sklárny, Křížanova pila a výroba klobouků

## PŘEHLED PRŮMYSLOVÝCH PODNIKŮ V KRÁSNĚ NAD BEČVOU

### TEXTILNÍ

- **Michnova továrna na hedvábné zboží** (1857, později se stala součástí Taublerovy továrny)
- **Plesníkova továrna na zpracování kůží** (1856–1933, kdy byla zastavena výroba)
- **Pletárna Hanuše Tocha** – dům ve Svěrákově ulici (1921–1950, kdy byla výroba zastavena)
- **Janyškova továrna na klobouky** (1921–1946, kdy byla znárodněna a začleněna do n. p. TONAK)
- **Londonova továrna na klobouky** – Mostní ulice dům čp. 55 (1925–1950, kdy byla znárodněna a začleněna do n. p. Oděvní služba Praha)
- **Kmentova továrna na klobouky** (roku 1948 znárodněna a začleněna n. p. TONAK)

### ZPRACOVÁNÍ DŘEVA

- **Křížanova pila** (1914–1946, kdy byla znárodněna a začleněna do n. p. Valašské pily)

### VÝROBA SIREK

- **Kohnova továrna na výrobu sirek** - čp. 66/67 (1865–1914, později firma Helios mezi léty 1914–1923)

## NÁBYTKÁŘSTVÍ

- **Hladišova pila a továrna na nábytek z ohýbaného dřeva** (1924–1948, kdy byl provoz zastaven)

## PAPÍRENSTVÍ

- **Kolora – bratři Strítežští** – knihařství v Zašovské ulici čp. 68, později na Hranické ulici čp. 550 (1924–1951, kdy byla zrušena)
- **Michalova továrna na výrobu obálek a papírového zboží** – dům čp. 133/134 (1919–1949, kdy byla zrušena)

## SKLÁŘSTVÍ

- **Reichovy sklárny** (1854–2002, kdy byla výroba skla zastavena)

## KOVOVÝROBA

- **Ulrichova slévárna a továrna na zemědělské stroje** (1874–1912, kdy objekt koupila firma Thein a spol.)
- **Theinova slévárna a továrna na zemědělské a kloboučnické stroje** (1912–1939) – po válce byla obnovena slévárna, dnes zde funguje slévárna ZEKOM

## ELEKTROTECHNICKÝ

- **Mikrofona** – v objektu bývalé Plesníkovy koželužny (1937–1946, kdy byla továrna znárodněna a převzal ji n. p. Tesla Praha)

## CHEMICKÝ

- **Továrna na lepenku a chemické výrobky z asfaltu a dehtu E. a R. Vencel** (1921–1949, kdy byla výroba zastavena)

## VÝROBA KERAMIKY

- **Schreiberova továrna na Keramiku** – Šištot, dům čp. 156 (1863–1869, poté zde byl lihovar, který převzala firma S Reich a spol. a zřídila zde malírnu skla)

## 2.2 Rozvoj průmyslu ve Valašském Meziříčí

Až do spojení s Krásnem měl průmysl ve Valašském Meziříčí jen malý rozsah. Bylo to z důvodu odmítavé politiky, kterou například reprezentoval starosta Alois Mikyška bojující proti tovární velkovýrobě. V té viděl příčinu úpadku živnostníků a špatné životní úrovně středních vrstev a podporoval spíše činnost řemeslníků (například založením Státní odborné dřevařské školy). Avšak ani měšťané nechtěli podporovat průmysl a odmítavě se stavěli i k zavedení železnice. Dalším problémem byl také malý katastr města, které bylo ještě donedávna obeháno hradbami, a tudíž nemělo tolik možností se rozrůstat.

Jedinými průmyslovými podniky v Meziříčí byly Pražírny kávy Arnošta Dadáka zřízeny roku 1905 a Montiho pletárna – továrna na pletené zboží na Palackého ulici, která byla založena roku 1907. Později se zde objevuje cihlárna, parní pila a elektrárna Bečva, Schlesingerova továrna na klobouky a knihtiskárna Osvěta.

Roku 1924 bylo k Valašskému Meziříčí připojeno Krásno nad Bečvou a město se začalo průmyslově vyvíjet. Přišla ale velké hospodářská krize a mnoho podniků zaniklo. Později druhá světová válka měla na průmysl a železnici neblahý dopad, ale poválečná obnova probíhala poměrně rychle a například sklárny byly otevřeny hned krátce po válce. Ale už s rokem 1945 přichází první vlna znárodnování, která později sílí nejvíce po roce 1948, kdy je většina továren začleněna do národních podniků.

### PŘEHLED PRŮMYSLOVÝCH PODNIKŮ VE VALAŠSKÉM MEZIRÍČÍ

#### POTRAVINÁŘSTVÍ

- **Hasselmannův pivovar** – v objektu dnešního kina (1863 – asi konec 19. století)
- **Pražírna kávy Arnošta Dadáka** – dnes je zde firma Mondeléz (1905–1949, závod znárodněn a provozován jako Balírny obchodu)
- **Valašská družstevní mlékárna** – v objektu dnešní mlékárny (1933 – poté znárodněna a začleněna do státního podniku Beskydské mlékárny)

## TEXTILNÍ

- **Pletárna Filipa Montiho** (1907–1948 znárodněna – stala se součástí MOP)
- **Zemská škola gobelínová** (od roku 1908, postupně se přeměnila v dnešní Moravskou gobelínovou manufakturu, která je stále v provozu)
- **Schlesingerova továrna na klobouky** (1918–1930 zastavena výroba)

## STROJÍRENSTVÍ

- **Strojárna Františka Sládečka** – na Palackého ulici (1905–1948, strojárna znárodněna a začleněna do Okresního průmyslového a opravárenského podniku)

## ELEKTROTECHNICKÝ

- **Kinoelektrik** – v objektu bývalé Schlesingerovy továrny (1947–1948, kdy byla firma připojena k n. p. Tesla Praha)

## POLYGRAFICKÝ

- **Vaňkova kameno-knihtiskárna** – na náměstí čp. 84 (1879–1896)
- **Šnoblovo knihtiskařství (knihtiskárna Osvěta)** – Husova ulici dům čp. 32, dnešní Colora s.r.o.

## DŘEVAŘSKÁ VÝROBA

- **Výroba hraček Jana Vlka** – v bývalé Schlesingerově továrně (1940–1950, kdy byla výroba zastavena)
- **Stolařská firma Josefa Volka** – na Palackého ulici (1909, později firma Jelínek, která byla roku 1949 znárodněna a začleněna do Valašského nábytkářského družstva, dnes je zde opět výroba nábytku Jelínek s.r.o.)

## 3 Vybrané průmyslové objekty

### 3.1 Valašské Meziříčí

#### 3.1.1 Filip Monti a spol.

Zakladateli Montiho pletárny byli Filip Monti a Siegfried Kohn, který podal roku 1907 žádost o povolení stavby tovární budovy na parcelách číslo 460/19 a 460/20 nacházejících se na Palackého ulici. C. k okresní hejtmanství tuto stavbu povolilo, a tak mezi léty 1907–1908 mohla vzniknout firma na pletené zboží Filip Monti a spol.<sup>3</sup>

Podnik zaměstnával především domácí dělnice a podle údajů z roku 1914 zde pracovalo na 180 zaměstnanců. Vyráběli pletené zboží různého druhu – punčochy, rukavice a konfekční zboží.<sup>4</sup>

Pletárna ve Valašském Meziříčí měla pobočku v Rožnově pod Radhoštěm, kterou roku 1942 převzal majitel pletárny v Krhové František Holek a také pobočný závod v Praze, kde bylo roku 1926 přesídleno obchodní vedení.

Hlavním závodem ale byla valašskomeziříčská továrna, která se slibně rozvíjela. Již roku 1907 bylo v továrně zavedeno acetylenové osvětlení a roku 1919 byla schválena přístavba další budovy, která měla sloužit jako skladiště a byla dokončena roku 1920. Další přístavby a nástavby továrny proběhly v letech 1927–1929, kdy byly k továrně přistavěny dílny s pletacími a šicími stroji a kanceláře.

Rostoucímu podniku také brzy přestalo stačit dosavadní vybavení. Například se dochovala žádost Filipa Montiho z roku 1931 na povolení výměny parního stroje Hoffmeister motor za novou a mnohem výkonnější Lanzovu lokomobilu.

V době druhé světové války, přesněji od roku 1941, byla továrna mimo provoz a vybavení bylo převezeno do Brillovy pletárny v Rožnově pod Radoštěm. Krátce po

---

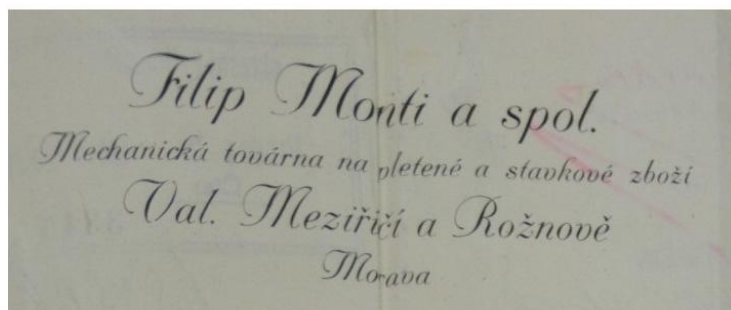
<sup>3</sup> Okresní národní výbor Valašské Meziříčí (dále ONV VM), inv.č. 557, k 240, spis Filip Monti a spol. továrna na pletené a stávkové zboží

<sup>4</sup> DOMLUVIL, Eduard. *Vlastivěda moravská. II, Místopis: Val.-Meziříčský okres*. 1. vyd. Brno: Garn, 2010. 464 s., 3 s obr. příl. ISBN 978-80-86347-54-7, str. 116

válce, ještě roku 1945, ale Sigfried Kohn vyřídil povolení k opětovnému provozu továrny, a tak mohl provoz v podniku znovu započít. Avšak již roku 1948 byl firma Filip Monti a spol. znárodněna a předána do správy národního podniku Moravskoslezské pletářské závody, který měl sídlo v Rožnově pod Radhoštěm. Později se z tohoto závodu stala Loana Rožnov pod Radhoštěm.

Dnes stojí na Palackého ulici ve Valašském Meziříčí od roku 2001 místo Montiho pletárny nově postavená budova firmy ROBE lightning s r. o., která vyrábí profesionální světelnou techniku.

### **Obrazové přílohy**

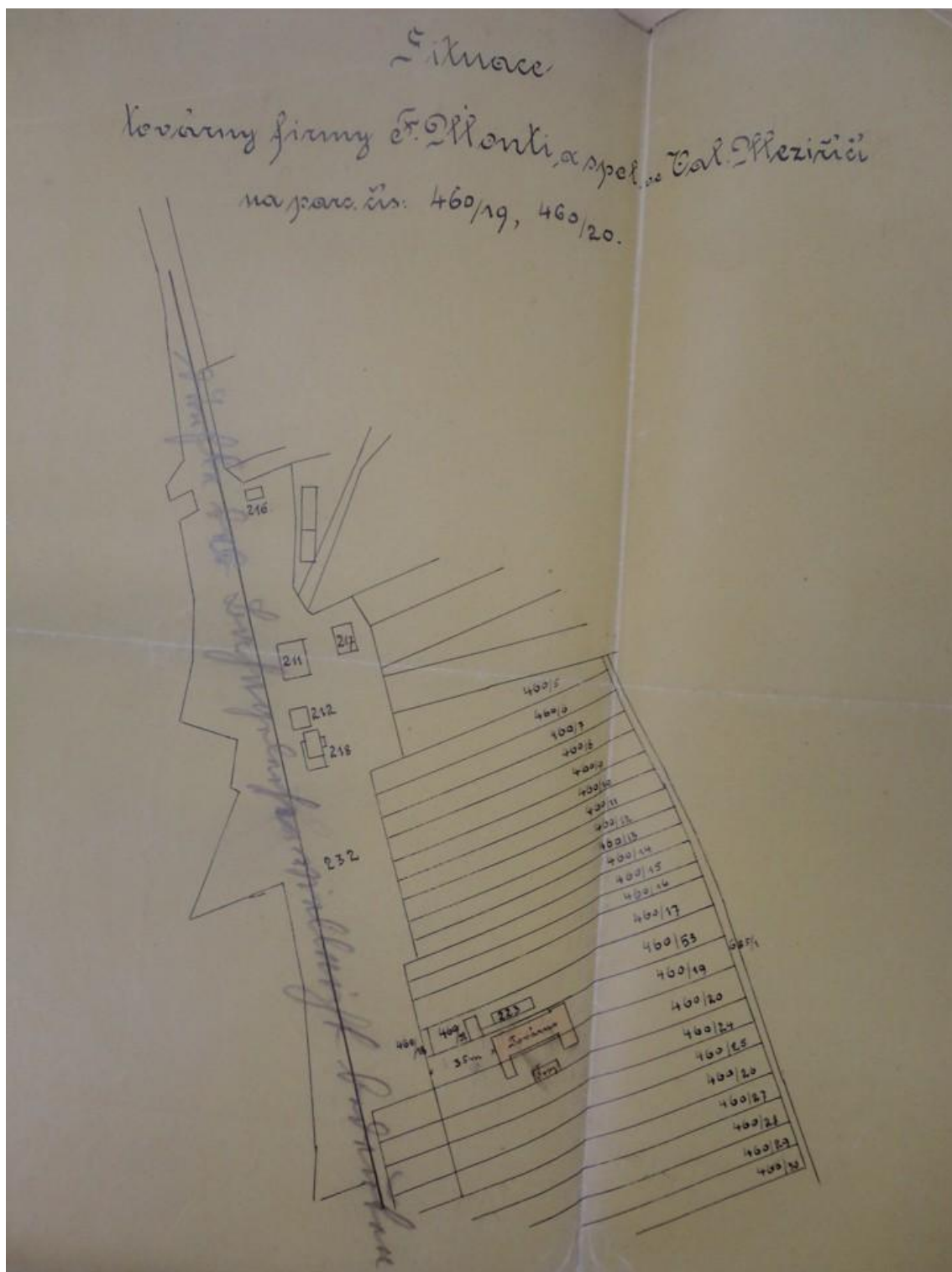


Obrázek 2: Hlavička dokumentu, kterou používala firma Filip Monti a spol.



Obrázek 3: Firma ROBE lightning s r. o., která stojí na místě bývalé Montiho pletárny





Obrázek 4: Situační plán Montiho továrny, která se rozkládala na parcelách č. 460/20 a 460/19



Obrázek 5: Firma Filip Monti a spol. na letecké mapě z roku 1950



Obrázek 6: Firma ROBE lightning s r. o na leteckém snímku ze současné doby

## 3.1.2 Podniky v objektu Schlesingerovy továrny

Poměrně rozsáhlý průmyslový objekt, který se nachází v části města Za drahou, po levé straně při cestě do Poličné, byl vystavěn po první světové válce a to pro kloboučnickou firmu Moritze Schlesingera. Později se v tomto objektu vystřídalo mnoho různých podniků a dodnes jsou tovární budovy, které jsou stále ve velice zachovalém stavu, sídlem několika firem. Vybrala jsem nejvýznamnější podniky, které zde do roku 1950 působily.

### 3.1.2.1 Schlesingerova továrna na klobouky

Jedním z mála podniků, které byly provozovány ve Valašském Meziříčí ještě před jeho spojením s Krásnem, byla firma Moritze Schlesingera na výrobu klobouků. O její založení a vývoji se však mnoho nedochovalo.

Moritz Schlesinger spolupracoval nejprve v Novém Jičíně s vynálezcem a návrhářem kloboučnických strojů Victorem Böhemem. Společně dokonce založili roku 1912 kloboučnickou firmu Böhm-Schlesinger v Novém Jičíně. Firma ale kvůli vleklým sporům mezi těmito dvěma společníky roku 1916 zanikla a Schlesinger pravděpodobně odešel do Valašského Meziříčí, kde roku 1918 založil svou továrnu na klobouky.<sup>5</sup>

Jako místo, kde bude stát jeho budoucí továrna, si vybral část města Za drahou, kde při silnici vedoucí do Poličné postavil velkou budovu obdélníkového půdorysu. Postupně byly k budově dále přistavovány další objekty a nakonec vznikl rozsáhlý komplex budov čtvercového tvaru.

Schlesinger k výrobě klobouků používal polotovary z Janyškovy kloboučnické továrny a svou pobočku měl také v Londýně. Elektrický proud odebírala od roku 1922 z elektrické centrály v Křižanově pile.<sup>6</sup> Firmě se poměrně dobře dařilo a roku 1924 měla 280 zaměstnanců. Už v roce 1926 ale musela z 200 dělníků 18 propustit kvůli

---

<sup>5</sup> Kloboučnictví v Novém Jičíně – Wikipedie, otevřená encyklopedie, [http://cs.wikipedia.org/wiki/Klobou%C4%8Dnictv%C3%AD\\_v\\_Nov%C3%A9m\\_Ji%C4%8D%C3%ADn%C4%9B](http://cs.wikipedia.org/wiki/Klobou%C4%8Dnictv%C3%AD_v_Nov%C3%A9m_Ji%C4%8D%C3%ADn%C4%9B), cit. 15. 3. 2014

<sup>6</sup> ONV VM, inv. č. 557, k 240, spis Jan Křižan a spol. parní pila a továrna na bedny

nedostatečnému odbytu.<sup>7</sup> Když ale přišla hospodářská krize ve 30. letech, firma se dostala do problémů a nakonec roku 1930 zanikla.

### 3.1.2.2 Jan Vlk výroba hraček a dřevěného zboží

Když zanikla Schlesingerova továrna, v části areálu vznikla kasárna a ve zbylé části, zejména v bývalých dílnách, měly sídlo různé firmy. Jednou z nich byla od roku 1940 výroba hraček a dřevěného zboží Jana Vlka, který sem svou živnost přeložil z Dolní Bečvy. Prostory dílen na čp. 129 vlastnila jeho sestra Anna Vlková, která bydlela v Praze a dílny bratrovi pronajala. Provozovna byla umístěna v jižním traktu továrního objektu za nádvořím na parcele č. 672/6 budovy 519, 520/1, 521/1 a 522. Domy měly zdi z betonu a střechu sedlovou, krytou lepenkou.<sup>8</sup>

Jan Vlk měl nejprve živnost jen na výrobu hraček a pravítek, ale roku 1940 mu je udělena živnost také na výrobu dřevěného zboží, zejména dřevěných ozdobných předmětů. Současně se tohoto roku prokázal, že není židem a v provozování své živnosti může pokračovat.

Na podzim roku 1949 se z neobjasněných důvodů ujímá vedení firmy manželka Jana Vlka, který když se opět do vedení roku 1950 vrátil, rozhodl, že firmu odhlásí a prostory případnou Stavebním závodům Valašské Meziříčí.

### 3.1.2.3 Kinoelektrik

Emanuel Prexler byl majitelem továrny na výrobu kinematografických zvukových zařízení značky Kinoelektrik se sídlem v Praze. Roku 1947 se rozhodl otevřít další provozovnu právě v objektu bývalé Schlesingerovy továrny ve Valašském Meziříčí. Od Anny Vlkové, majitelky těchto prostor, si pronajal a ke svým potřebám také přestavěl trakt bývalé továrny, který vedl kolem silnice do Poličné, čp. 777.<sup>9</sup>

---

<sup>7</sup> Okresní úřad Valašské Meziříčí (dále OÚ VM), inv. č. 1252, k 33, Pres 563/1926

<sup>8</sup> ONV VM, inv. č. 557, k 238, spis Jan Vlk výroba hraček a pravítek a dřevěných ozdobných předmětů

<sup>9</sup> Tamtéž, spis Emanuel Prexler továrna kinematografických zařízení a strojů značky Kinoelektrik

Roku 1948 byl podnik znárodněn a správcem se stal n. p. Tesla Praha, slaboproudé a radiotechnické závody. Valašskomeziříčský závod se označoval jako TESLA národní podnik, závod KINOELEKTRIK a nadále se zde vyráběly kinematografické zvukové přístroje. Avšak na začátku roku 1949 byl Kinoelektrik úplně začleněn do n. p. Tesla, který měl svůj vlastní výrobní program.

### Obrazové přílohy



Obrázek 7: Schlesingerova továrna na dobové fotografii

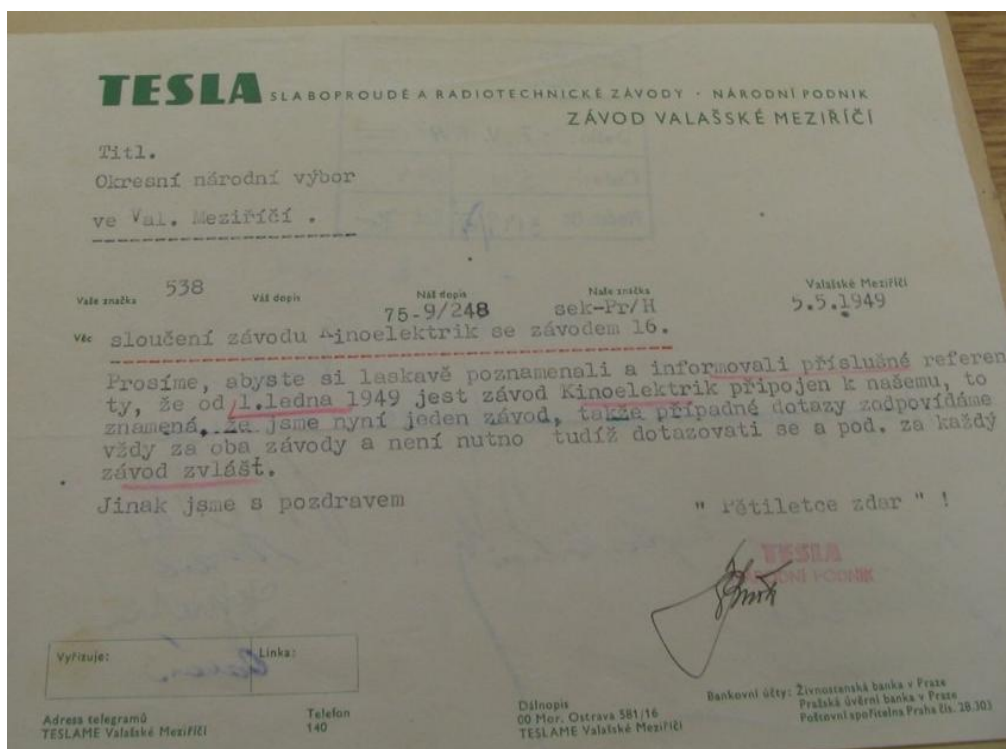


Obrázek 8: Schlesingerova továrna v současnosti





Obrázek 9: Hlavička dokumentu Vlkovy továrny na hračky



Obrázek 10: Oznámení o začlenění závodu Kinoelektrik do Tesly Praha



Obrázek 11: Areál bývalé Schlesingerovy továrny na leteckém snímku z roku 1950



Obrázek 12: Areál bývalé Schlesingerovy továrny na současném leteckém snímku, kde už jsou přistaveny další nové budovy

### 3.1.3 Pražírna kávy Arnošta Dadáka

V domě na Zašovské ulici čp. 334 zřídil roku 1905 Arnošt Dadák se svým bratrem obchod se smíšeným zbožím. Ve svém obchodě také prodávali praženou kávu, po které byla čím dál větší poptávka, až se Arnošt Dadák rozhodl, že si založí pražírnu kávy. Nejprve ji provozoval v domě, kde měl dříve obchod, avšak brzy mu prostory malého domu přestaly stačit. Roku 1923 zakoupil pozemek na rohu Sokolské a Palackého ulice a do roku 1927 zde byly postaveny zajímavé funkcionalistické budovy továrny. Měla dvě provozovny, pražírnu s mlýnem na koření, skladiště, kanceláře, rodinný dům a v areálu byla také prodejna s koloniálním zbožím. Sklady měl také v Brně, Ostravě a v Přerově.

Arnošt Dadák umírá krátce před vypuknutím druhé světové války, ve vedení továrny pokračuje jeho syn Arnošt Dadák mladší. Druhou světovou válku pražírna s menšími obtížemi přečkala, ale roku 1949 přišlo znárodnění podniku a celý majetek i s rodinným domem připadl Velkodistribučnímu podniku.

Dnes některé z původních budov stále stojí, například tovární budova na snímku níže. V současnosti je však obestavěna moderními přístavbami, které tento pohled na budovu zakrývají, proto jsem se ji snažila vyfotografovat z opačné strany, tedy z Palackého ulice. Vlastníkem areálu bývalé Dadákovy pražírny je dnes firma Mondeléz.

#### Obrazové přílohy



Obrázek 13: Arnošt Dadák s dětmi Arnoštem, Jiřím a Boženou v roce 1932, v pozadí budova továrny





Obrázek 14: Současná podoba tovární budovy s moderní přístavbou, z pohledu od ulice Palackého.



Obrázek 15: Firma Mondelēz



Obrázek 16: Areál firmy Arnošta Dadáka a na leteckém snímku z roku 1950



Obrázek 17: Areál bývalé firmy Arnošta Dadáka na současném leteckém snímku. Je zde vyznačena budova, kterou můžeme vidět na dobové i současné fotografii. Dnes má budova moderní přístavbu a je rekonstruována.

## 3.2 Krásno nad Bečvou

### 3.2.1 Krásenské sklárny

Sklárny ve Valašském Meziříčí, Reichovy sklárny, Krásenské sklárny – všechny tyto názvy patří jednomu závodu, který ve své době patřil k nejvýznamnějším průmyslovým podnikům ve Valašském Meziříčí a to od roku 1854 až do roku 2002, kdy byly vyhašeny pece a sklárny byly od té doby mimo provoz. Historie a tvorba skláren v Krásně je již ale tématem, podle mého názoru, dobře zpracovaným. Samy sklárny mají svou podrobnou kroniku a o sklářské tradici ve Zlínském kraji napsala například paní Alena Podzemná spolu s panem Petrem Stranickým publikaci s názvem Historie a současnost sklářské tvorby na Zlínsku. Já bych ve své práci chtěla popsat, jak se sklárny vyvíjely po stránce architektonické. Velkým pomocníkem mi při této snaze byl pan Jaroslav Michalec, pamětník a bývalý dlouholetý ředitel skláren, který k tomuto tématu velmi detailně zpracoval mnoho materiálů.

#### 3.2.1.1 Jen stručně o firmě Salomon Reich a spol.

Firma byla založena roku 1837 Charlotte Reichovou a jejími syny Samuelem a Salomonem. Jelikož Reichovi byli židé a do roku 1863 nemohli vlastnit nemovitosti, měli dlouho své továrny jen pronajaty. Firma Reich provozovala tyto sklárny:

Františčina huť ve Velkých Karlovicích, Karolinina huť v Novém Hrozenkově, sklárna v Krásně nad Bečvou, Mariánská huť ve Velkých Karlovicích, sklárny v Protivanově u Boskovic a Úsobrně u Jevíčka, sklárny v Kyjově a Skalici u Nového Boru a sklárny ve Vsetíně a ve Staré Huti u Buchlova. Své provozovny měli také v Polsku a ve Štýrsku.

Ve sklářských pecích se nejprve topilo dřevem, které Reichovi těžili v lesích, které měli rovněž pronajaty od různých majitelů velkostatků. Když v sedmdesátých a osmdesátých letech 19. století začali Reichovi skupovat své továrny do osobního vlastnictví, kupovali zároveň i příslušné lesy. Později se vytápělo plynem a s rozvojem železnice, kdy bylo možno dovážet uhlí, se přešlo na tento způsob vytápění.

Firma Salomon Reich a spol. fungovala až do roku 1934, kdy už měla ke konci velké dluhy a musela svou činnost ukončit.

### 3.2.1.2 Výstavba skláren

Stavební vývoj skláren můžeme rozdělit do sedmi etap, má práce se ale zaměřuje hlavně na první až čtvrtou.

#### I ETAPA (1854–1888) – STARÁ HUŤ

Roku 1854 jsou na náklady velkostatku hraběte Kinského postaveny první budovy skláren v části města Na Podhoří. Od roku 1855 byly objekty pronajaty Reichům, kteří si vnitřní vybavení financovali sami. Založili zde svou ruční výrobu užitkového skla, hlavně osvětlovacího a lisovaného

V této době měly sklárny šest objektů, ke kterým roku 1865 přibyl sedmý a to brusírny. První budovou byla hutní hala, ve které se nacházely pece č. 1, 2, 3. Dále zde byl ředitelský dům, úřednický dům, konírny, obytný dům pro úředníky, již zmíněná brusírna, a konečně, jak je psáno v kronice, „šéfové“ bydleli v panském domě. Tyto budovy byly pokryty šindelem.<sup>10</sup>

Dřevo na vytápění bylo dopravováno kanálem z Rožnovské Bečvy do Krhovského potoku, u kterého byl později vybudován rybník. K pozemkům skláren patřil také Huťský lesík.

K velkému rozkvětu skláren došlo za Ignáce Reicha v letech 1878–1919. Původní budovy už přestaly vyhovovat novým technologiím ve sklářské výrobě a vzrůstajícímu odbytu výrobků. Objekt skláren měla však firma Reich stále v pronájmu a velké investice do firmy by se nemusely vyplatit. Když však měli Reichovi možnost sklárny i s pozemky od velkostatku roku 1888 odkoupit, udělali to a tím započala druhá éra výstavby.

---

<sup>10</sup> Sbirka rukopisů, inv. č. 85, Kronika Krásenských skláren, svazek 1

## II. ETAPA (1888–1894)

Začalo budování tzv. „nové huti“, která měla být vhodná k vyššímu provozu, na který stará huť již nestačila. Tato etapa byla dokončena do roku 1894.<sup>11</sup>

Byly například postaveny tyto budovy: sklady, kůlny, přístavek k panskému domu, bednárna, kanceláře, malírny a započala se stavět nová hutní hala.

Roku 1892 byla otevřena železniční dráha Krásno nad Bečvou – Rožnov pod Radhoštěm a díky tomu byla zavedena první vlečka do skelné huti. Velice se tak usnadnil dovoz surovin a vývoz výrobků, který byl do této doby zajišťován koňskými povozy.

## III. ETAPA (1894–1949) – NOVÁ HUŤ

Třetí etapa výstavby začala rokem 1894, kdy se stavěl blok rafinerií a pomocných provozů. V tomto objektu byla zřízena také kvalitní hasičská provozovna, která byla ve sklárnách, kde bylo mnoho otevřeného ohně, nesmírně důležitá. Roku 1896 byla dostavena nová hutní hala, do které byly umístěny pece 4 a 5 a ta sloužila k výrobě skla až do roku 2002. V letech 1907 a 1908 však postihl sklárny velký požár, po kterém muselo být mnoho budov opraveno. První světovou válkou sklárny prošly bez větších ztrát, roku 1934 však zadlužení Reichové se svou firmou končí. Novým majitelem skláren (ne jen těch v Krásně) se stal podnik Českomoravské sklárny a s., dříve S. Reich a spol. se sídlem v Praze. Poté se až do druhé světové války nic významnějšího ve sklárnách nepřistavovalo, probíhaly jen některé dostavby.

V roce 1944 byla zřízena závodní ordinace a také vzniká při závodě učňovská škola sklářská, která se nacházela v budově bývalých skladů a koníren.

Po skončení druhé světové války bylo nutné mnoho oprav. Roku 1946 byly sklárny znárodněny a vyhláškou ministerstva průmyslu byl zřízen n. p. Českomoravské sklárny se sídlem v Krásně nad Bečvou. Národní podnik byl složen ze skláren v Krásně, Vsetíně, Karolince, Úsobrně, Novém Boru, Jablůnce a nové závody měl také v Šumperku, Vrbně pod Pradědem, Janštejně u Jihlavy a centrála byla Praha – Krásno.

---

<sup>11</sup> ONV VM, inv. č. 557, k 244, spis Českomoravské sklárny a s (dříve S Reich a spol.)

V tomto období začíná další rozvoj skláren, s myšlenkou, že bude postupně rušena stará huť a místo ní bude vznikat nová, moderní, směrem k městu. Začíná takto další éra výstavby skláren.

#### IV. ETAPA (1949–1951) – VÝROBNY PRO TECHNICKÉ SKLO

Kvůli potřebám národního hospodářství v první pětiletce (1949–1953) je rozhodnuto, že se ve sklárnách v Krásně bude vyrábět technické sklo místo užitkového, výroba skla osvětlovacího nadále zůstane. Přejít na novou výrobu skla byl ale velice náročný a byla potřeba vyškolit pracovníky, rekonstruovat výrobní postupy a v neposlední řadě také vybudovat nové tovární prostory pro výrobu technického skla. Proto se začala stavět, v pořadí již třetí, hutní hala a to v letech 1949–1951.

Stavba nové hutní haly č. 3 proběhla podle maďarského patentu a projektanty byli bratři Stiborové. Šlo o novou konstrukci parabolické haly, která byla nejprve realizována ve sklárnách v Sázavě nad Sázavou a využívala střechních konoidů, díky nimž byly vnitřní prostory lépe osvětleny. O postavení tohoto typu haly byly vedeny dlouhé spory, jelikož s její stavbou nebylo ještě dostatek zkušeností, ale nakonec byla realizována. Nová hutní hala byla postavena těsně u hutní haly č. 2, dělila je jen štítová zeď a haly byly průchozí. V nové hale byla umístěna pec č. 6 a také Dannerové vany 1 a 2, které sloužily k výrobě skleněných trubic používaných hlavně ve farmaceutickém průmyslu.

V této IV. etapě byla postavena také kmenárna, komín pro pec č. 6 a Dannerové vany, sklady a také další bytové jednotky pro zaměstnance závodu.

S novou výrobou je také spojeno zavedení další vlečky a vznik železniční zastávky Krhová.

V dalších etapách se areál skláren ještě více rozrůstá. Místo n. p. Českomoravské sklárny vzniká podnik Osvětlovací sklo a později se ve sklárnách začnou vyrábět polotovary pro barevnou obrazovku Tesly Rožnov pod Radhoštěm. Se zavedením této výroby je spojena také přestavba areálu, kvůli které muselo být zničeno mnoho původních budov.

Tavení skla bylo zastaveno roku 2002 a areál se stal majetkem firmy Krasspol a s., která objekty pronajímá. Dnes má velkou část pronajatu firma OPOP.

### 3.2.1.3 Do dnešních dní se zachovaly tyto původní stavby

#### PANSKÝ DŮM

Vznikl už v I etapě výstavby a později k němu byly přistavovány další části. Reichové v něm žili až do dob, kdy museli sklárny opustit. Po jejich odchodu se z domu staly kanceláře, později mateřská škola a dnes má zde sídlo firma Block. Kolem panského domu byly prý krásné zahrady, které byly ale také zničeny kvůli vybudování areálu pro barevnou obrazovku.



Obrázek 18: Panský dům v současné době

#### ZÁVODNÍ KLUB

Budova byla postavena v II. etapě a nejprve sloužila jako konírna, později jako sklad, od roku 1944 v ní byla učňovská škola a od roku 1950 v ní fungoval závodní klub, kde byl dokonce divadelní sál.





Obrázek 19: Dnešní stav závodního klubu, původní jsou jen základy budovy

## MALÍRNY

Vznikly také ve II. etapě. Později sloužily jako sídlo prvního podnikového ředitelství a to až do privatizace roku 1992, kdy byly prodány firmě Schott, která zde vyráběla světlovody.



Obrázek 20: Současný stav budov bývalých malíren



## BLOK RAFINERÍÍ a POMOCNÝCH PROVOZŮ

Byl postaven ve III. etapě výstavby a dodnes je zachován v původním stavu. Byla zde formárna, aerograf (stříkání skla vzduchem), pomocné provozy a mezi nimi také hasičská provozovna, jejíž původní vrata se také dochovala do dnešních dní.



Obrázek 21: Současný stav bloku rafinerií a pomocných provozů a obrázek starých původních vrat hasičské provozovny

## HUTNÍ HALA Č. 2

Rovněž vznikla při III. etapě a byly zde umístěny pece č. 4 a 5. K výrobě skla sloužila až do roku 2002, poté v ní byly sklady a roku 2013 byla rekonstruována a dnes se zde nachází výroba kotlů.



Obrázek 22: Rekonstruovaná hutní hala č. 2

### HUTNÍ HALA Č. 3 – BUDOVA S KONOIDY

Parabolická hala, která je, spolu s dodnes stojící halou v Sázavě nad Sázavou, jediná svého typu u nás. Byly v ní umístěny Dannerové vany 1 a 2 a pec č. 6. Výroba skleněných trubic v ní skončila roku 2002. Od roku 2013 je rekonstruována a má v ní být výroba papírových obalů.



Obrázek 23: Budova s konoidy v dnešní době



Obrázek 24: Pohled na budovu s konoidy od bývalé Tesly (foto z roku 2013)





Obrázek 25: Dobová fotografie stavby budovy s konoidy



Obrázek 26: Parabolická budova továrny v Sázavě nad Sázavou

## Další obrazové přílohy



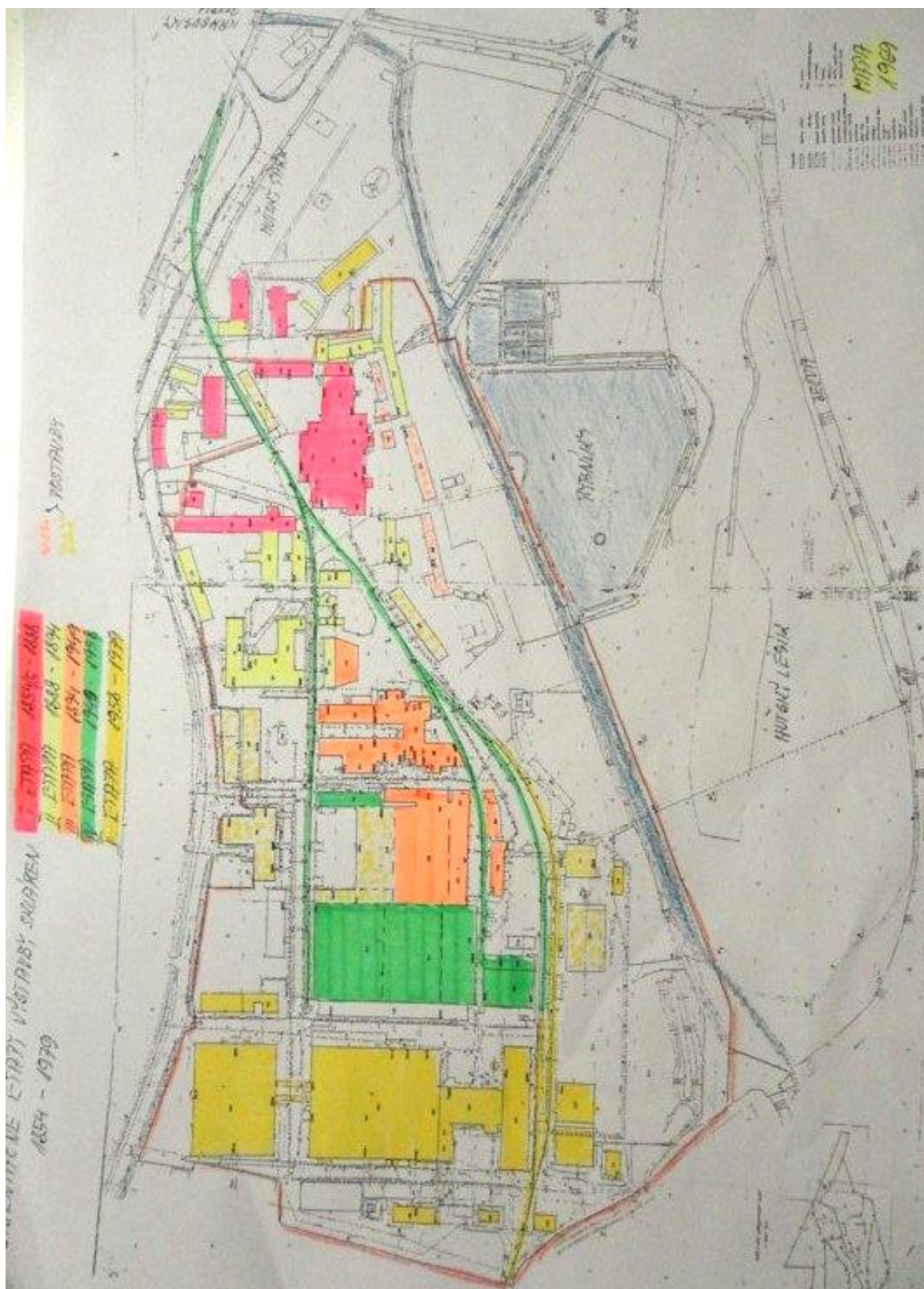
Obrázek 27: Areál skláren firmy S Reich a spol. na dobové fotografii



Obrázek 28: Současný pohled na areál skláren od bývalého panského domu







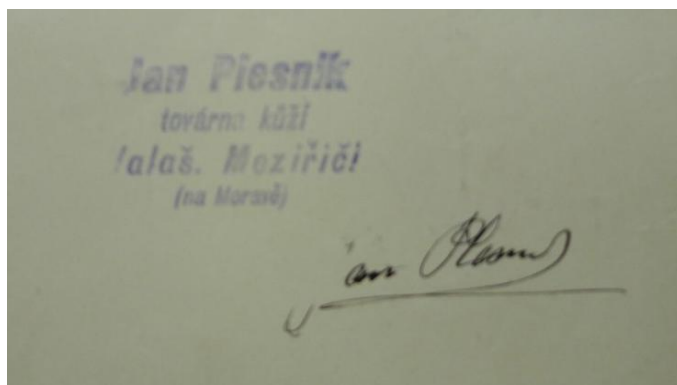
Obrázek 30: Mapa areálu skláren z roku 1969, na které jsou zakresleny orientačně etapy výstavby skláren

### 3.2.2 Plesníková továrna na zpracování kůží

Josef Plesník založil roku 1853 při svém domě čp. 227 v části města zvané Hemy koželužnu, která byla první na Valašsku. Roku 1910 se Jan Plesník, pravděpodobně syn Josefa Plesníka, rozhodl zavést ve svém podniku zařízení s elektrickým pohonem, a proto musel dílnu rozšířit. Dům byl zděný, s betonovými podlahami, a aby bylo pro stroj dostatek místa, spojil dílnu ještě s další světnicí. Zavedl dokonce elektrické osvětlení, a tak se podnik začal pomalu rozvíjet ve větší továrnu. Avšak již na začátku roku 1911 zjistil, že při jeho živnosti se mu elektrická síla nevyplácí, a proto se rozhodl pro pohon parní. Roku 1915 přistavěl ke svému domu další poschodí a roku 1918 rozšířil svou dílnu o kotlárnou s parním komínem a skladiště. Živnost se Plesníkovi vedla dobře, a proto svou továrnu rozšířil o další budovu na čp. 245, která se stala hlavní tovární budovou a na čp. 227 byly kanceláře, obytný dům a skladiště. Roku 1926 se však vzdal samostatného provozování živnosti a firmu převzal Pozemkový ústav Olomouc. Později nese firma název Plesník a Hluštík, továrna na kůže, ale již roku 1930 se stává z Plesníkovy koželužny Továrna na usně, ve které je provoz ukončen roku 1933.<sup>12</sup>

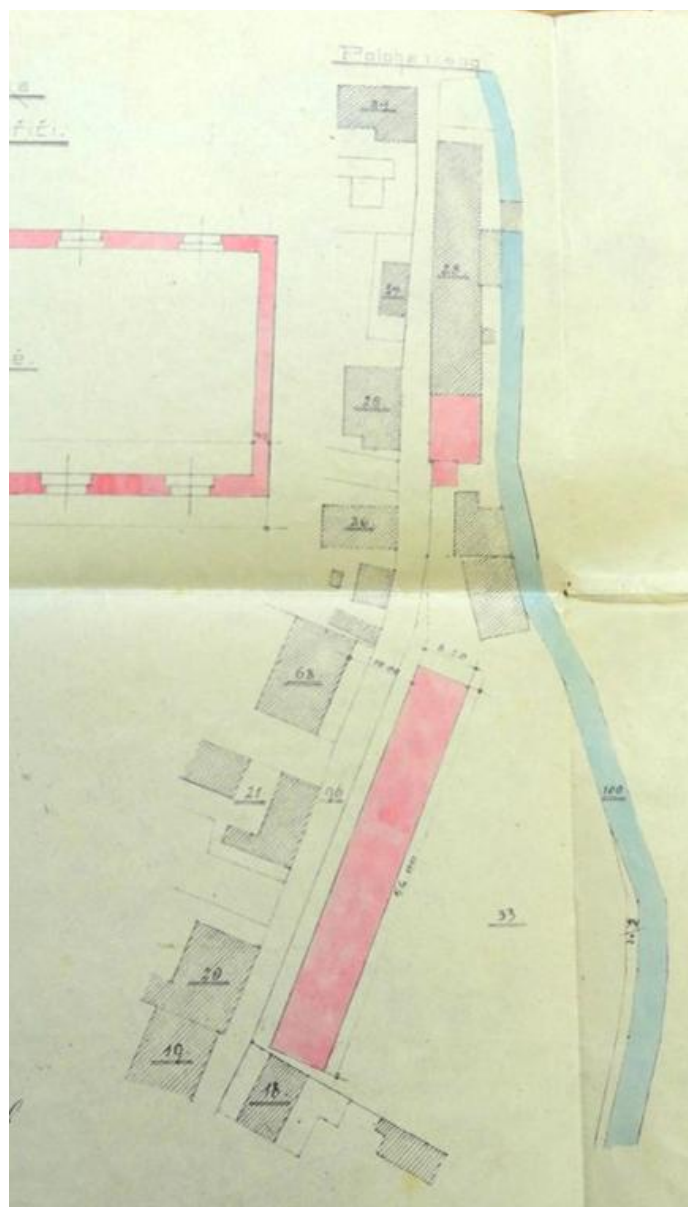
Objekt Plesníkovy továrny na čp. 227 a 245 se roku 1937 stal sídlem firmy Mikroфона.

#### Obrazové přílohy



Obrázek 31: Razítka a podpis Jana Plesníka, majitele továrny

<sup>12</sup> ONV VM, inv. č. 557, k 238, spis Jan Plesník koželužna, později Jan Plesník a Ferdinand Hluštík továrna na kůže, později továrna na usně – společnost s ručením omezeným



Obrázek 32: Situace Plesníkovy továrny na plánech pro přístavbu továrny z roku 1918, modrou barvou je zvýrazněn Mlýnský potok, růžový obdélník je hlavní tovární budova čp. 245 a v horní části plánu jsou kanceláře, obytné domy a skladiště čp. 227 (dřívější tovární budovy)



### 3.2.3 Mikroфона

Firma Mikroфона bratří Knotků byla založena roku 1920 v Praze a zaměřovala se na radiotechnickou výrobu a výrobu slaboproudé elektrotechniky zejména telefonní. Firma se dále rozvíjela, přesídlila do Prahy-Strašnic a svou výrobu chtěli zahájit také ve Valašském Meziříčí. Roku 1937 požádali okresní úřad o povolení k přestavbě, přístavbě a nástavbě tovární budovy v bývalé Plesníkově koželužně čp. 227 a 245, a také o povolení výroby radiotelegrafních a radiotelefonních zařízení. V únoru roku 1938 jim bylo uděleno povolení k výrobě a v červnu roku 1938 byly provozovny pro výrobu radiových zařízení kolaudovány.<sup>13</sup>

Podle plánů z roku 1941 se na čp. 227 nacházela vila, úřednické byty, kanceláře a také sklady. K výrobě radiových zařízení byla přizpůsobena továrna na čp. 245, která byla původně jen jednopatrová. Podle protokolu ze 14. června 1938 k ní bylo přistaveno druhé patro z cihelného zdiva a všechna patra byla spojena ručním výtahem na zboží. V této budově se nacházely dílny s příslušnými stroji, skladiště, strojovna, kotelna, kovárna, pískovna, niklovna, lakovna a samozřejmě podle pohlaví oddělná sociální zařízení. V objektu bylo možno najít také kůlny a garáže a na plánech je v zahradě zakresleno dokonce také koupaliště. Roku 1941 byl v továrně instalován elektrický nákladní výtah, který vystřídal výtah ruční. O rok později byla dohotovena přístavba mzdových kanceláří a ke stávající lakovně, která nedostačovala stavu výroby, byla přistavena roku 1942 lakovna nová.

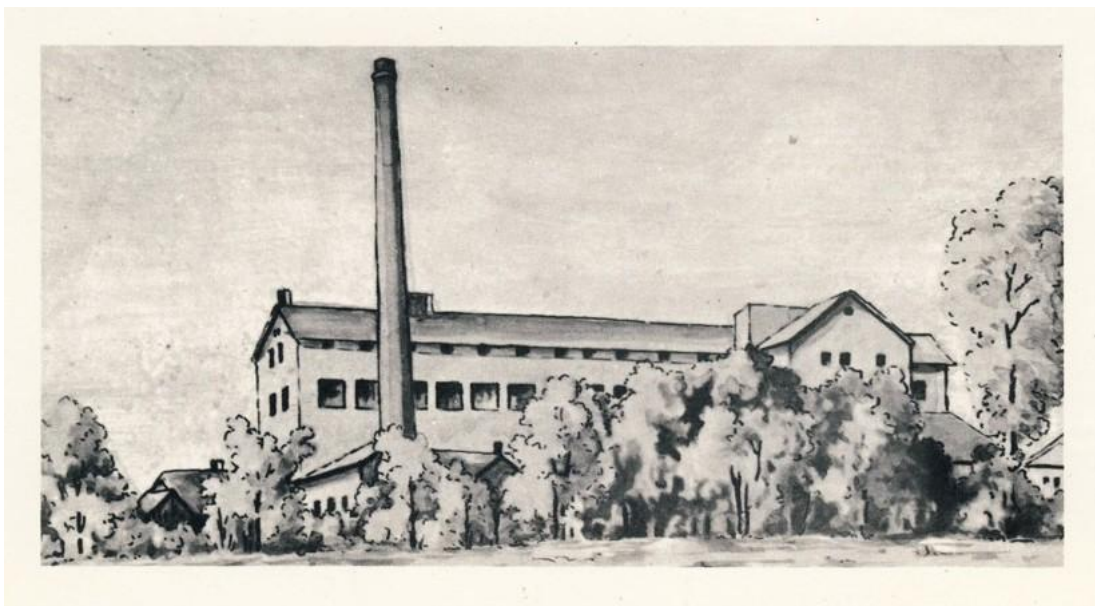
Roku 1946 byla dle dekretu prezidenta republiky z roku 1945 zavedena na firmu Mikroфона, Bratří Knotkové národní správa. Továrna připadla n. p. Tesla Praha a ta zde vyráběla reproduktory a mikrofony pro východoevropské státy.

Tesla Praha objekt továrny významně rozšířila a dnes mají v bývalých budovách Tesly sídlo různé firmy.

---

<sup>13</sup> ONV VM, inv. č. 557, k 239, spis Bratří Knotkové „Mikroфона“ výroba radiových zařízení

## Obrázové přílohy



Obrázek 33: Kresba tovární budovy firmy Mikroфона



Obrázek 34: Areál bývalé firmy Mikroфона a později Tesla. Do dnešních dní se dochovaly pouze budovy pomocných provozů, budova vlastní továrny byla v nedávné době zbourána. Stála zhruba uprostřed, mezi budovami, které vidíme na fotografii. Vypadala přibližně tak, jak je namalována na obrázku 31 výše.



Obrázek 35: Plán budov firmy Mikrofona a okolí z roku 1941, oranžovou barvou plánovaná přístavba mzdových kanceláří

## 3.2.4 Podniky v objektu továrny na výrobu sirek

### 3.2.4.1 Kohnova továrna na výrobu sirek, později Helios

Továrna na výrobu ohýbaného nábytku Josef & Jakub Kohn ve Vsetíně podnikala také ve výrobě sirek. Roku 1865 se rozhodla založit pobočku sirkárny také v Krásně nad Bečvou a to v objektu bývalé vrchnostenské potašárny (továrna na výrobu uhličitanu draselného) ve Vodní ulici čp. 67. Později v těchto místech postavili novou tovární budovu, jelikož předpokládali, že bude výroba sirek zaměstnávat až 500 dělníků.<sup>14</sup> Představy se však nenaplnily, továrna měla stěží 40 zaměstnanců a roku 1913 převzala výrobu sirek továrna Helios Karla Hladiše, která zanikla roku 1923.<sup>15</sup>

Později zde měl Karel Hladiš skladiště dřeva a následně také pilu a továrnu na ohýbaný nábytek.

### 3.2.4.2 Hladišova pila a továrna na ohýbaný nábytek

Roku 1924 přistavěl Karel Hladiš ke své bývalé továrně Helios na parcele č. 230/5 skladiště dřeva a rámovou okružní pilu. Roku 1927 se rozhodl při pile založit strojní výrobní na ohýbaný nábytek a to v budově bývalé sirkárny čp. 66/67.<sup>16</sup>

Továrna využívala pilu k nařezání dříví na prkna, která se pak napařovala, ohýbala a dále dávala sušit. K tomu sloužily přistavěné sušárny.

Továrně se dařilo, s výrobou se pokračovalo i po druhé světové válce, avšak roku 1947 musel Hladiš ze zdravotních důvodů uvést živnost do klidu. Roku 1948 byla na firmu uvalena národní správa, ale jelikož se zjistilo, že Karel Hladiš zemřel, firma byla zrušena a zařízení zničeno, národní správa byla odvolána.<sup>17</sup>

Dnes v místech bývalé továrny na pravém břehu Bečvy stojí ZŠ Křižná.

---

<sup>14</sup> Židé str. 25

<sup>15</sup> DOMLUVIL, Eduard. *Vlastivěda moravská. II, Místopis: Val.-Meziříčský okres*. 1. vyd. Brno: Garn, 2010. 464 s., 3 s obr. příl. ISBN 978-80-86347-54-7, str. 116

<sup>16</sup> ONV VM, inv. č. 557, k 239, spis Karel Hladiš „Helios“ továrna na ohýbaný nábytek

## Obrazové přílohy



Obrázek 36: Dobová fotografie Hladišovy továrny z novin

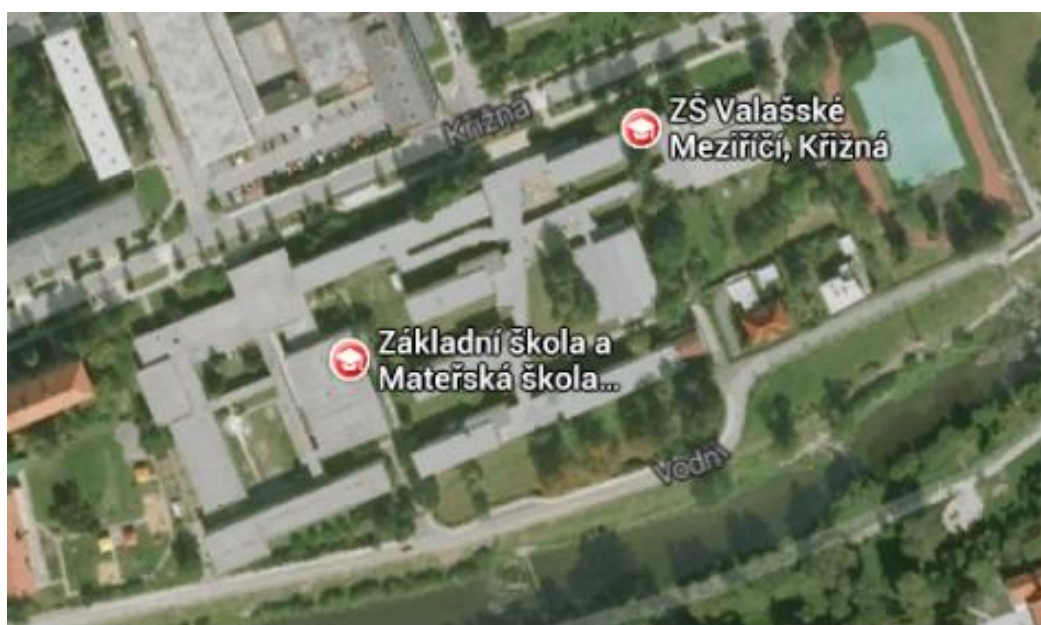


Obrázek 37: Titulní strany katalogu firmy na ohýbaný nábytek Karla Hladiše





Obrázek 38: Hladišova pila a továrna na nábytek na leteckém snímku z roku 1950



Obrázek 39: ZŠ Křižná na současném leteckém snímku

### 3.2.5 Křižanova pila a továrna na bedny

Obchodník s dřevem Jan Křižan postavil roku 1914 na parcelách č. 249, 250 a 251 v Krásně nad Bečvou parní pilu a skladiště dřeva. Parcely se nacházely v blízkosti krásenského nádraží a Křižan do své pily čp. 305 brzy zavedl železniční vlečku ze severní tratě Hranice–Vsetín, která dále vedla do sousední továrny na lepenku E. a R. Vencel založené roku 1921.<sup>18</sup>

V areálu byly tyto budovy: vlastní parní pila, strojovna, kanceláře, stolárna a remise pro nakládání řeziva. Pila se ale rychle rozrůstala a od roku 1916 začínají přibývat další budovy.

Nejprve to byla přístavba k vlastní pile a dílny, poté roku 1921 sušárna na řezivo a bednárna, a od roku 1922 probíhala první větší přestavba, která byla dokončena do léta 1924. Pila získala novou střechu, byla přistavěna kotelna, kůlny, brusírny, další budovy kanceláří a také stáje. V tomto roce byla také živnost Jana Křižana rozšířena o výrobu dřevěných beden.

Roku 1922 byla v Křižanově pile zřízena elektrická centrála a elektrický proud byl z ní veden do továrny na klobouky Moritze Schlesingera (viz také Podniky v objektu Schlesingerovy továrny). Roku 1928 však začalo jednání se Severomoravskými elektrárnami, které požadovaly připojení firmy Moritze Schlesingera na jimi nově zřízené elektrické vedení, které mělo zásobit elektrickým proudem valašské obce. Křižan samozřejmě nechtěl přijít o odběratele elektrického proudu z jeho centrály, proto se vlekly dlouhé spory mezi ním a Severomoravskými elektrárnami. Roku 1930 firma Moritze Schlesingera ukončila svou výrobu a jednání se stalo bezpředmětným.

Pila se dále rozšiřovala a roku 1931 byla v objektu postavena továrna na výrobu dřevité vlny, kterou nejdříve vlastnily Vítkovické železárny, ale později Křižan továrnu koupil a stal se tedy provozovatelem parní pily, továrny na bedny a dřevitou vlnu.

Za války se Křižan prokazuje, že není židem a svou továrnu může dále provozovat. Válka jeho živnost nepoznamenala ve větším měřítku, avšak roku 1946 je továrna

---

<sup>18</sup> ONV VM, inv. č. 557, k 240, spis Jan Křižan a spol. parní pila a továrna na bedny

znárodněna a živnostenská oprávnění jsou převedena na n. p. Moravskoslezské pily Šumperk.

Budovy bývalé Křižanovy pily a továrny na bedny a dřevitou vlnu se do dnešních dní zachovaly. Také původní železniční vlečka se v areálu stále nachází, jen už není používána. Ve stále velice rozlehlém objektu pily má dnes sídlo mnoho různých firem a také menších živnostníků.

### **Obrazové přílohy**



Obrázek 40: Dobová fotografie Křižanovy pily se skladištěm dřeva





Obrázek 41: Dnešní stav budovy Křižanovy pily



Obrázek 42: Křižanova pila v současnosti. Můžeme zde vidět železniční vlečku, kterou nechal Křižan do své pily zavést.



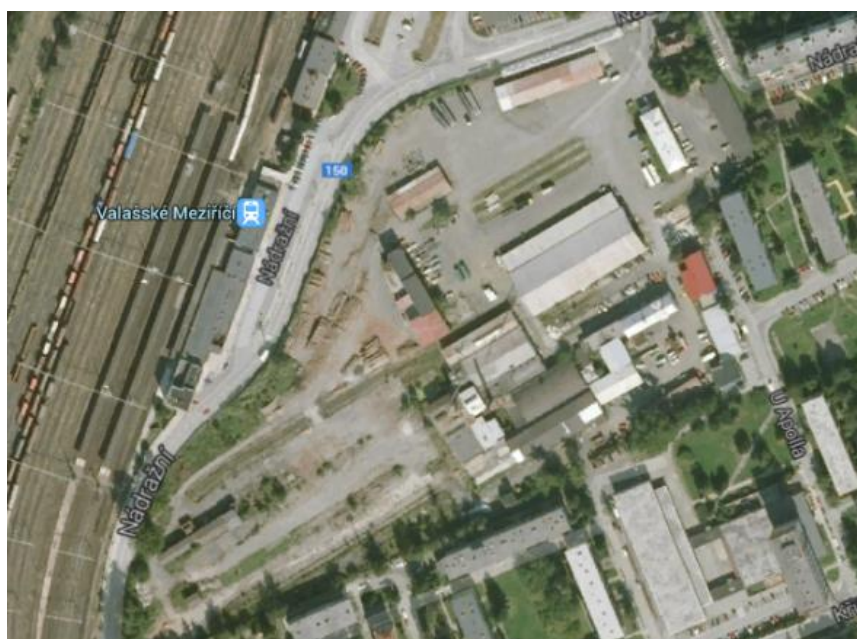


Obrázek 44: Plán vedení elektrického proudu z Křižanovy pily do firmy Moritze Schlessingera





Obrázek 45: Křižanova pila na leteckém snímku z roku 1950. V areálu jsou pěkně viditelné velké hromady dřeva



Obrázek 46: Areál bývalé Křižanovy pily na současném leteckém snímku. Můžeme si všimnout, že původní budovy zde stále stojí.

### 3.2.6 Janyškova továrna na klobouky

Roku 1921 byla založena První česká továrna na velurové a vlasové klobouky Janyška a spol. Zakladatelem továrny byl Ludvík Janyška, který roku 1922 koupil od obce Krásna nad Bečvou pozemek parcela č. 307/3 na Hranické ulici a postavil zde svou továrnu. Ta obsahovala tyto budovy: zděnou hlavní tovární budovu se strojovnou, sušírnu, střížnou a čistírnu vlasů, šatnami, kanceláři a bytem majitele, dále zde byla kotelna a komín, záchody a dřevěné skladiště kůží.<sup>19</sup>

Továrna se brzy začala rozvíjet a rozšiřovat. Již roku 1923 bylo k stávající tovární budově přistavěno první patro a o dva roky byla dokončena přístavba valchy, budovy pro moření a sušení kůží a postaven byl také parní stroj. Podle údajů z roku 1926 měla továrna 176 dělníků, v důsledku krize jich musela ale 30 propustit.<sup>20</sup> Roku 1927 byla provedena nástavba prvního patra, byly přistavěny dílenské budovy, nová sušárna a kotelna. O rok později byl ke kotelně přistavěn nový komín o výšce 73 m, započalo se s nástavbou prvního patra dílenských budov a skladiště surovin. Roku 1929 byla ještě provedena zděná přístavba sušárny a laboratoří a poté se až do konce 30. let v továrně nic nezměnilo.

Blízko vstupní brány do areálu továrny se nacházela rodinná vila Janyškových, která zde po nedávné rekonstrukci stojí dodnes.

Kloboučnictví velkou hospodářskou krizi přečkalo a s rozšiřováním továrny se znovu započalo roku 1938, kdy byly kvůli novému strojnímu vybavení postaveny další tovární trakty. Vznikla nová tovární budova pro výrobu hladkých klobouků, dílny, barvírny a skladiště. Do roku 1942 byly ještě postaveny další skladiště, přípravný a dřevěná kůlna pro uskladnění kyselin.

Roku 1946 byla Janyškova továrna znárodněna a začleněna do n. p. TONAK Nový Jičín. Výroba klobouků v Krásně ale pokračovala, podnik TONAK zde dal dokonce vystavět pro své zaměstnance obytnou budovu.

---

<sup>19</sup> ONV VM, inv. č. 557, k 243, spis Janyška a spol. akciová společnost pro výrobu klobouků

<sup>20</sup> OÚ Valašské Meziříčí, Pres 563/1926

Výroba zde byla ukončena roku 1961 a zařízení bylo předáno továrně v Novém Jičíně.

Dnes v areálu bývalé Janyškovy továrny stále stojí budova tovární kotelny s komínem, která je původní. Když se podíváme na letecké snímky současné a z roku 1950, můžeme vidět, že se areál mnoho nezměnil. Budovy se ale nedochovaly v původním stavu, jsou renovovány a přestavovány a dnes jsou sídlem různých firem.

### **Obrazové přílohy**



Obrázek 47: Vstupní brána do areálu továrny a rodinná vila Janyškových



Obrázek 48: Rekonstruovaná vila, ve které je dnes luxusní hotel Encore



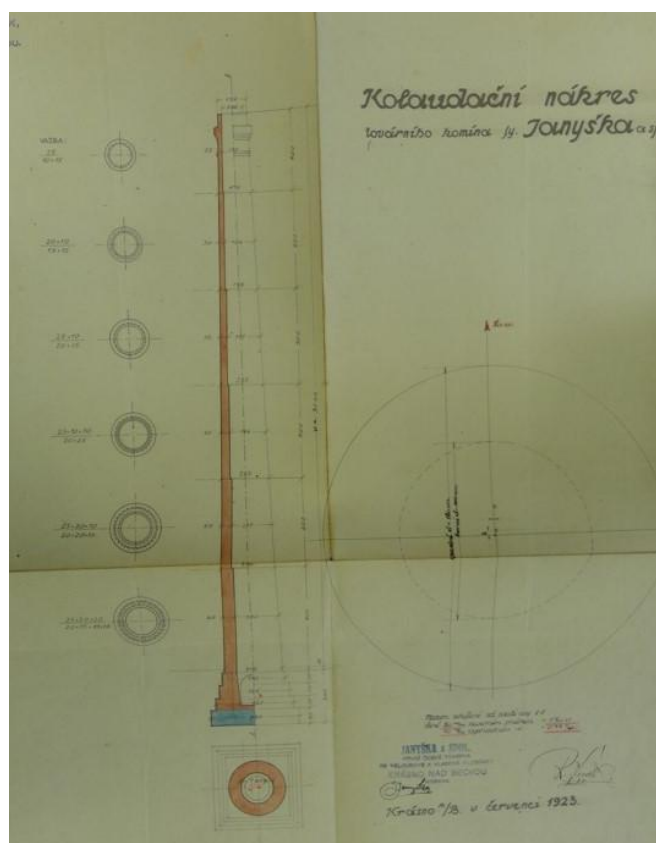
Obrázek 49: Janyškova továrna na dobové fotografii



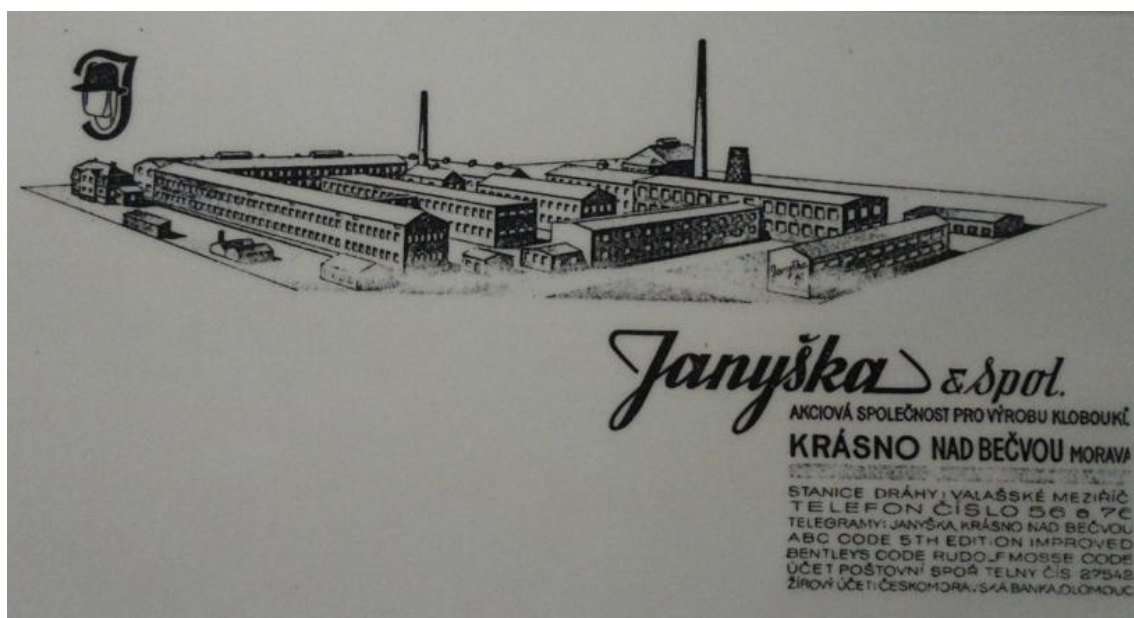
Obrázek 50: Současný stav původní budovy kotelny s komínem



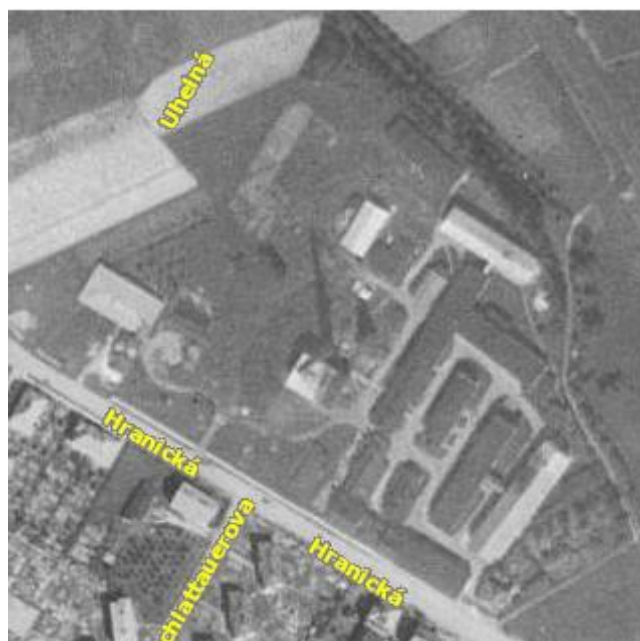




Obrázek 52: Kolaudační náčrt továrního komína z roku 1923



Obrázek 53: Hlavička dokumentu firmy Janyška a spol. s nákresem areálu továrny



Obrázek 54: Areál Janyškovy továrny na leteckém snímku z roku 1950. Na snímku můžeme vidět stín, který vrhá komín kotelny.



Obrázek 55: Současný letecký snímek areálu bývalé Janyškovy továrny. Můžeme zde opět vidět stín, který vrhá komín kotelny.

## 4 Závěr

Práce rekapituluje vývoj průmyslové architektury Valašského Meziříčí a Krásna nad Bečvou od vzniku průmyslu až po znárodnování v letech 1945–1950. Shrnuje základní informace o vývoji jednotlivých průmyslových odvětví v Krásně a ve Valašském Meziříčí, zmiňuje odlišný charakter dvou blízkých, ale původně samostatných měst ve vztahu k rozvoji tovární výroby.

V textu je předložen soupis většiny průmyslových objektů na území obou měst ve vymezeném období, tedy od vzniku průmyslu do znárodnování v letech 1945–1950. U devíti z uvedených firem je zpracován stručný historický vývoj, který je doložen bohatým obrazovým materiálem, jenž zároveň umožňuje srovnání původní podoby a současného stavu. Převážnou část těchto podniků se podařilo lokalizovat a byly zakresleny do mapy města. Tato mapa pochází ze sklonku sledovaného časového úseku, z doby okupace, a byla tedy pro daný účel velmi vhodná. Z nákresu je viditelné, že velké průmyslové objekty byly rozmístěny spíše na okrajích Valašského Meziříčí i Krásna (Janyškova továrna nebo Krásenské sklárny), v centru působily jen menší firmy (například Vaňkova kameno-knihtiskárna v areálu náměstí).

V rámci Valaška nepatřilo Valašské Meziříčí k nejprůmyslovějším městům, výraznější průmyslový charakter měl například Vsetín, přesto se zde nacházely dvě významné firmy – Krásenské sklárny a Janyškova továrna na klobouky, které vyvážely své výrobky na téměř všechny světové trhy. Jejich rozsáhlé areály se staly významnou součástí města a komíny těchto továren byly výraznými dominantami panoramatu města. Komín Janyškovy továrny byl po dlouhou dobu nejvyšším továrním komínem v okrese.

V areálu Krásenských skláren je architektonicky nejpozoruhodnější stavbou parabolická hala, která byla vystavěna v letech 1949–1951 a patří svým konstrukčním řešením k ojedinělým stavbám v republice. Obdobná hala se nachází pouze ve sklárnách v Sázavě nad Sázavou. Jedná se o maďarský patent realizovaný u nás bratry Stiborovými a specifickým rysem této konstrukce je zajištění kvalitního osvětlení, které se však v praxi ukázalo jako vyhovující pro strojovou výrobu, nikoli pro ruční práci. V areálu skláren

jsou dodnes dobře patrné jednotlivé etapy výstavby: panský dům jako příklad nejstarší stavební etapy zahájené v roce 1854. Blok rafinérií a pomocných provozů zase představuje jedinou část komplexu v původním stavu, která vznikla v rámci druhé etapy výstavby v roce 1894. v rozsahu vymezeného časového období je nejmladším objektem moderní parabolická hala.

V dnešní době slouží oba rozsáhlé areály celé řadě různých firem, protože Janyškova továrna ukončila výrobu roku 1961 a pece skláren byly definitivně vyhašeny v roce 2002.

Příkladem tovární budovy, která se dochovala v původním stavu, je bývalá Schlesingerova továrna v části města nazvané Za drahou, která je pěkným příkladem industriální architektury po první světové válce.

Naopak objekt jedné z prvních průmyslových firem ve Valašském Meziříčí vybudovaný v roce 1907, Montiho pletárna, byl zbourán a na jeho místě vybudovala firma Robe v roce 2001 své sídlo, které se půdorysně podobá původní dispozici Montiho pletárny. Montiho pletárna také rokem svého vzniku dokládá pomalý nástup průmyslu v konzervativním Valašském Meziříčí.

Dalším zcela zaniklým objektem je i podnik Mikrofona v areálu pozdější Tesly nebo Hladišova pila a továrna na ohýbaný nábytek, která se nacházela na místě dnešní ZŠ Křižná.

V poměrně nezměněném stavu se dodnes zachoval areál dalšího významného meziříčského podniku - Křižanovy pily, který je využívám řadou firem, avšak je zde patrný nedostatek investic na obnovu.

Při posouzení architektonických kvalit průmyslové architektury ve Valašském Meziříčí se zdá, že se jedná většinou o stavby lokálního významu a není příliš pravděpodobné, že by některá z nich byla v dohledné době zařazena mezi památkově chráněné stavby. Je však zcela zřejmé, že podrobný průzkum a posouzení kvalit a významu průmyslové architektury ve Valašském Meziříčí je téma, které bude vyžadovat ještě mnoho práce a badatelského úsilí. Ráda bych se tomuto tématu věnovala i nadále při tvorbě bakalářské

nebo magisterské práce. Vhodným doplněním by mohla být kapitola o vývoji železnice, která k rozvoji průmyslu také neodmyslitelně patří.

# 5 Seznam pramenů a literatury

## 5.1 Prameny

Moravský zemský archiv v Brně - Státní okresní archiv Vsetín

- Okresní úřad Valašské Meziříčí
- Okresní národní výbor Valašské Meziříčí
- Archiv města Valašské Meziříčí
- Archiv města Krásno nad Bečvou
- Městský národní výbor Valašské Meziříčí
- Sběrka rukopisů

Katastrální úřad pro Zlínský kraj, katastrální pracoviště Valašské Meziříčí

Archiv Odboru územního plánování, stavebního řádu a regionálního rozvoje Valašské Meziříčí

Osobní setkání s pamětníky a architekty:

- Ing. arch Jaroslav Palát
- Ing. Antonín Vencálek
- Pan grafik Josef Vahalík
- Pamětník a bývalý ředitel skláren pan Jaroslav Michalec
- Mgr. Ivana Martišková (muzeum Valašského Meziříčí)
- Bc. Pavel Zajíc (památkář)

Výstava S vůní kávy nacházející se od 25. 3. 2010 v muzeu Valašského Meziříčí v zámku Kinských



## 5.2 Literatura

*Okres Vsetín: Rožnovsko - Valašskomeziříčsko - Vsetínsko*. Vyd. 1. Valašské Meziříčí: Hvězdárna Valašské Meziříčí, 2002. 963 s., Vlastivěda moravská. Řada topografická; sv. 68. ISBN 80-7275-024-0.

BALETKA, Ladislav, MACHAČ, Jan a ZAPLETAL, Ladislav. *Okres Vsetín*. 1. vyd. Ostrava: Profil, 1987. 143 s.

BALETKA, Ladislav a PAŠTIKOVÁ, Jana. *Historie a současnost podnikání na Vsetínsku, Valašskomeziříčsku a Rožnovsku*. 1. vyd. Žehušice: Městské knihy, 2008. 327 s ISBN 978-80-86699-48-6.

BALETKA, Ladislav. *Valašské Meziříčí*. Vyd. 1. Ostrava: Profil, 1973. 145 s.

BALETKA, Ladislav. *Valašské Meziříčí: črty o vývoji města a jeho památkách*. Valašské Meziříčí: Městský národní výbor, 1971. 28 s., 72 s.

BALETKA, Ladislav. *Židé v dějinách Valašského Meziříčí*. Valašské Meziříčí: Městský úřad ve Valašském Meziříčí, 2004. 159 s ISBN 80-254-8606-0.

Katalog továrny na ohýbaný nábytek Karel Hladiš Valašské Meziříčí, Valašské Meziříčí 1930

DOMLUVIL, Eduard. *Vlastivěda moravská. II, Místopis: Val.-Meziříčský okres*. 1. vyd. Brno: Garn, 2010. 464 s., 3 s obr. příl. ISBN 978-80-86347-54-7

BARUCH, František. *Staré pohledy na Valašské Meziříčí a okolí*. Vyd. 1. Valašské Meziříčí: Kulturní zařízení města Valašské Meziříčí, 1999. 71 s. ISBN 80-238-3883-0

JANOUSEK, Jindřich. *Historie Valašského Meziříčí a Krásna nad Bečvou v datech*. Vyd. 1. Valašské Meziříčí: Colora, 1996. 255 s

## 6 Seznam obrázků

Obrázek 1: Stará pohlednice Valašského Meziříčí s gymnáziem, pohledem na kostel a krásenskou radnicí (BARUCH, František. Staré pohledy na Valašské Meziříčí a okolí. Vyd. 1. Valašské Meziříčí: Kulturní zařízení města Valašské Meziříčí, 1999. 71 s. ISBN 80-238-3883-0) .....	9
Obrázek 2: Hlavička dokumentu, kterou používala firma Filip Monti a spol (Okresní národní výbor Valašské Meziříčí (dále ONV VM), inv.č. 557, k 240, spis Filip Monti a spol. továrna na pletené a stávkové zboží) .....	16
Obrázek 3: Firma ROBE lightning s r. o., která stojí na místě bývalé Montiho pletárny (Archiv autorky) .....	16
Obrázek 4: Situační plán Montiho továrny, která se rozkládala na parcelách č. 460/20 a 460/19 (Okresní národní výbor Valašské Meziříčí (dále ONV VM), inv.č. 557, k 240, spis Filip Monti a spol. továrna na pletené a stávkové zboží) .....	17
Obrázek 5: Firma Filip Monti a spol. na letecké mapě z roku 1950 (Kontaminovaná místa, <a href="http://www.kontaminace.cenia.cz">www.kontaminace.cenia.cz</a> ) .....	18
Obrázek 6: Firma ROBE lightning s r. o na leteckém snímku ze současné doby (Mapy Google, <a href="https://www.google.cz/maps">https://www.google.cz/maps</a> ) .....	18
Obrázek 7: Schlesingerova továrna na dobové fotografii (Kalendář pro rok 2014 – Kdo všechno podnikal ve Valašském Meziříčí , tiskárna C5 s r. o., Jarcová 71, Valašské Meziříčí) .....	21
Obrázek 8: Schlesingerova továrna v současnosti (Archiv autorky).....	21
Obrázek 9: Hlavička dokumentu Vlkovy továrny na hračky (ONV VM, inv. č. 557, k 238, spis Jan Vlk výroba hraček a pravítek a dřevěných ozdobných předmětů) .....	22
Obrázek 10: Oznámení o začlenění závodu Kinoelektrik do Tesly Praha (ONV VM, inv. č. 557, k 238, spis Emanuel Prexler továrna kinematografických zařízení a strojů značky Kinoelektrik) .....	22
Obrázek 11: Areál bývalé Schlesingerovy továrny na leteckém snímku z roku 1950 (Kontaminovaná místa, <a href="http://www.kontaminace.cenia.cz">www.kontaminace.cenia.cz</a> ).....	23
Obrázek 12: Areál bývalé Schlesingerovy továrny na současném leteckém snímku, kde už jsou přistaveny další nové budovy (Mapy Google, <a href="https://www.google.cz/maps">https://www.google.cz/maps</a> ) .....	23
Obrázek 13: Arnošt Dadák s dětmi Arnoštem, Jiřím a Boženou v roce 1932, v pozadí budova továrny (Kalendář pro rok 2014 – Kdo všechno podnikal ve Valašském Meziříčí , tiskárna C5 s r. o., Jarcová 71, Valašské Meziříčí).....	24

Obrázek 14: Současná podoba tovární budovy s moderní přístavbou, z pohledu od ulice Palackého (Archiv autorky).....	25
Obrázek 15: Firma Mondeléz (Archiv autorky).....	25
Obrázek 16: Areál firmy Arnošta Dadáka a na leteckém snímku z roku 1950 (Kontaminovaná místa, <a href="http://www.kontaminace.cenia.cz">www.kontaminace.cenia.cz</a> ) .....	26
Obrázek 17: Areál bývalé firmy Arnošta Dadáka na současném leteckém snímku. Je zde vyznačena budova, kterou můžeme vidět na dobové i současné fotografii. Dnes má budova moderní přístavbu a je rekonstruována (Mapy Google, <a href="https://www.google.cz/maps">https://www.google.cz/maps</a> ). .....	26
Obrázek 18: Panský dům v současné době (Archiv autorky).....	31
Obrázek 19: Dnešní stav závodního klubu, původní jsou jen základy budovy (Archiv autorky) .....	32
Obrázek 20: Současný stav budov bývalých malíren (Archiv autorky).....	32
Obrázek 21: Současný stav bloku rafinerií a pomocných provozů a obrázek starých původních vrat hasičské provozovny (Archiv autorky) .....	33
Obrázek 22: Rekonstruovaná hutní hala č. 2 (Archiv autorky).....	33
Obrázek 23: Budova s konoidy v dnešní době (Archiv autorky) .....	34
Obrázek 24: Pohled na budovu s konoidy od bývalé Tesly (foto z roku 2013) (Archiv pana Jaroslava Michalce).....	34
Obrázek 25: Dobová fotografie stavby budovy s konoidy (Archiv pana Jaroslava Michalce).....	35
Obrázek 26: Parabolická budova továrny v Sázavě nad Sázavou (foto Imricha Hornyáka z 1. května 2013, z webové stránky Posázavský pacifik, článek Sázava-Černé Budy + zastávka, <a href="http://www.pacifikem.cz/?inc=212_bud">http://www.pacifikem.cz/?inc=212_bud</a> )....	35
Obrázek 27: Areál skláren firmy S Reich a spol. na dobové fotografii (Archiv pana Jaroslava Michalce) .....	36
Obrázek 28: Současný pohled na areál skláren od bývalého panského domu (Archiv autorky) .....	36
Obrázek 29: Pohled na sklárny od města (foto přibližně ze 40. let) s popisem jednotlivých budov (Archiv pana Jaroslava Michalce) .....	37
Obrázek 30: Mapa areálu skláren z roku 1969, na které jsou zakresleny orientačně etapy výstavby skláren (Archiv pana Jaroslava Michalce) .....	38

Obrázek 31: Razítko a podpis Jana Plesníka, majitele továrny (ONV VM, inv. č. 557, k 238, spis Jan Plesník koželužna, později Jan Plesník a Ferdinand Hluštík továrna na kůže, později továrna na usně – společnost s ručením obmezeným) .....	39
Obrázek 32: Situace Plesníkovy továrny na plánech pro přístavbu továrny z roku 1918, modrou barvou je zvýrazněn Mlýnský potok, růžový obdélník je hlavní tovární budova čp. 245 a v horní části plánu jsou kanceláře, obytné domy a skladiště čp. 227 (dřívější tovární budovy) (ONV VM, inv. č. 557, k 238, spis Jan Plesník koželužna, později Jan Plesník a Ferdinand Hluštík továrna na kůže, později továrna na usně – společnost s ručením obmezeným).....	40
Obrázek 33: Kresba tovární budovy firmy Mikroфона (Kalendář pro rok 2014 – Kdo všechno podnikal ve Valašském Meziříčí , tiskárna C5 s r. o., Jarcová 71, Valašské Meziříčí) .....	42
Obrázek 34: Areál bývalé firmy Mikroфона a později Tesla. Do dnešních dní se dochovaly pouze budovy pomocných provozů, budova vlastní továrny byla v nedávné době zbourána. Stála zhruba uprostřed, mezi budovami, které vidíme na fotografii. Vypadala přibližně tak, jak je namalována na obrázku 31 výše. (Archiv autorky) .....	42
Obrázek 35: Plán budov firmy Mikroфона a okolí z roku 1941, oranžovou barvou plánovaná přístavba mzdových kanceláří (ONV VM, inv. č. 557, k 239, spis Bratří Knotkové „Mikroфона“ výroba radiových zařízení) .....	43
Obrázek 36: Dobová fotografie Hladišovy továrny z novin (Kalendář pro rok 2014 – Kdo všechno podnikal ve Valašském Meziříčí , tiskárna C5 s r. o., Jarcová 71, Valašské Meziříčí) .....	45
Obrázek 37: Titulní strany katalogu firmy na ohýbaný nábytek Karla Hladiše (Katalog továrny na ohýbaný nábytek Karel Hladiš Valašské Meziříčí, Valašské Meziříčí 1930 .....	45
Obrázek 38: Hladišova pila a továrna na nábytek na leteckém snímku z roku 1950 (Kontaminovaná místa, www.kontaminace.cenia.cz).....	46
Obrázek 39: ZŠ Křižna na současné leteckém snímku (Mapy Google, <a href="https://www.google.cz/maps">https://www.google.cz/maps</a> ) ..	46
Obrázek 40: Dobová fotografie Křižanovy pily se skladištěm dřeva (Kalendář pro rok 2014 – Kdo všechno podnikal ve Valašském Meziříčí , tiskárna C5 s r. o., Jarcová 71, Valašské Meziříčí) .....	48
Obrázek 41: Dnešní stav budovy Křižanovy pily (Archiv autorky) .....	49
Obrázek 42: Křižanova pila v současnosti. Můžeme zde vidět železniční vlečku, kterou nechal Křižan do své pily zavést. (Archiv autorky) .....	49
Obrázek 43: Situační plán Křižanovy pily. Šedou barvou jsou zvýrazněny budovy vlastní pily, skladiště, sušárna, bednárna a stará kůlna, žlutou je vyznačena kůlna na	

řezivo a oranžovou nová kůlna na bedny (ONV VM, inv. č. 557, k 240, spis Jan Křížan a spol. parní pila a továrna na bedny) .....	50
Obrázek 44: Plán vedení elektrického proudu z Křížanovy pily do firmy Moritze Schlesingera (ONV VM, inv. č. 557, k 240, spis Jan Křížan a spol. parní pila a továrna na bedny) .....	51
Obrázek 45: Křížanova pila na leteckém snímku z rok 1950. v areálu jsou pěkně viditelné velké hromady dřeva (Kontaminovaná místa, <a href="http://www.kontaminace.cenia.cz">www.kontaminace.cenia.cz</a> ).....	52
Obrázek 46: Areál bývalé Křížanovy pily na současném leteckém snímku. Můžeme si všimnout, že původní budovy zde stále stojí. (Mapy Google, <a href="https://www.google.cz/maps">https://www.google.cz/maps</a> ) .....	52
Obrázek 47: Vstupní brána do areálu továrny a rodinná vila Janyškových (Kalendář pro rok 2014 – Kdo všechno podnikal ve Valašském Meziříčí , tiskárna C5 s r. o., Jarcová 71, Valašské Meziříčí).....	54
Obrázek 48: Rekonstruovaná vila, ve které je dnes luxusní hotel Encore (Archiv autorky) ...	54
Obrázek 49: Janyškova továrna na dobové fotografii (Kalendář pro rok 2014 – Kdo všechno podnikal ve Valašském Meziříčí , tiskárna C5 s r. o., Jarcová 71, Valašské Meziříčí) .....	55
Obrázek 50: Současný stav původní budovy kotelny s komínem (Archiv autorky) .....	55
Obrázek 52: Nákres budovy kotelny a situační plán Janyškovy továrny roku 1927 (ONV VM, inv. č. 557, k 243, spis Janyška a spol. akciová společnost pro výrobu klobouků).....	56
Obrázek 51: Kolaudační nákres továrního komína z roku 1923 (ONV VM, inv. č. 557, k 243, spis Janyška a spol. akciová společnost pro výrobu klobouků) .....	57
Obrázek 53: Hlavička dokumentu firmy Janyška a spol. s nákresem areálu továrny (ONV VM, inv. č. 557, k 243, spis Janyška a spol. akciová společnost pro výrobu klobouků).....	57
Obrázek 54: Areál Janyškovy továrny na leteckém snímku z roku 1950. Na snímku můžeme vidět stín, který vrhá komín kotelny. (Kontaminovaná místa, <a href="http://www.kontaminace.cenia.cz">www.kontaminace.cenia.cz</a> ).....	58
Obrázek 55: Současný letecký snímek areálu bývalé Janyškovy továrny. Můžeme zde opět vidět stín, který vrhá komín kotelny (Mapy Google, <a href="https://www.google.cz/maps">https://www.google.cz/maps</a> ). .....	58

