

# Středoškolská odborná činnost

Galerie Červený kopec

Štěpán Macek

Brno 2014

# Středoškolská odborná činnost

Obor SOČ: 11. Stavebnictví, architektura a design interiérů

## Galerie Červený kopec

Autor: Štěpán Macek

Škola: Gymnázium, Brno-Řečkovice, Terezy Novákové 2

Konzultant: Mgr. Vlasta Krejčířová

## **Prohlášení**

Prohlašuji, že jsem svou práci vypracoval samostatně, použil jsem pouze podklady (literaturu, obrázky, půdorysy atd.) citované v práci a uvedené v příloženém seznamu a postup při zpracování práce je v souladu se zákonem č. 121/2000 Sb., o právu autorském, o právech souvisejících s právem autorským a o změně některých zákonů (autorský zákon) v plném znění.

V Brně dne .....

podpis: .....

## **Poděkování**

Chtěl bych poděkovat Ing.arch. Petru Hurníkovi za čas, který si na mě udělal, aby mi odborně poradil a zkonzultoval můj projekt. Děkuji také Mgr. Kamile Hurníkové-Zachrlové za cenné rady a připomínky k mému návrhu. Mé poděkování patří i paní Ing.arch. Lence Kropšové za poskytnutou dokumentaci a rady z oboru. Děkuji i panu Karlu Kratochvílovi za ochotu a informace, které mi poskytl. Především bych chtěl poděkovat Mgr. Vlastě Krejčířové za vedení formální stránky této práce.

## **Anotace**

Středoškolská odborná činnost *Galerie červený kopec* se zabývá přeměnou chátrajícího objektu na galerii. Konkrétně jedné z budov v areálu Léčebny dlouhodobě nemocných na Červeném kopci v Brně. Stručně zkoumá vývoj, perspektivu a technický stav areálu a jeho vztah s okolím. V praktické části zdůvodňuje výběr budovy a popisuje ji prostřednictvím půdorysů a fotodokumentace. Architektonické řešení přestavby je znázorněno 3D modelem, vizualizacemi a bude vytvořen i fyzický model. Tento projekt bude v budoucnu rozvinut o revitalizaci celého areálu především z urbanistického hlediska

## **Klíčová slova**

Červený kopec; galerie; interiér; LDN; model; přeměna; revitalizace; vizualizace

# Obsah

<b>Úvod</b>	<b>6</b>
Cíle . . . . .	6
Motivace . . . . .	7
<b>1 Metodika</b>	<b>9</b>
<b>2 Teoretická část</b>	<b>11</b>
2.1 Objekt . . . . .	11
2.2 Okolí . . . . .	13
2.3 Historie . . . . .	15
2.4 Současnost . . . . .	15
2.5 Budoucnost . . . . .	15
2.6 Technický stav . . . . .	16
<b>3 Praktická část</b>	<b>17</b>
3.1 Výběr budovy . . . . .	17
3.2 Změny . . . . .	20
3.3 Barevnost . . . . .	20
3.4 Vizualizace . . . . .	21
3.5 Nové komponenty . . . . .	25
3.6 Model . . . . .	35
<b>4 Závěr</b>	<b>38</b>
4.1 Zhodnocení cílů . . . . .	38
4.2 Plány s projektem . . . . .	38
<b>Seznam obrázků</b>	<b>40</b>
<b>Zdroje obrázků</b>	<b>41</b>
<b>Literatura</b>	<b>42</b>
<b>Internetové zdroje</b>	<b>43</b>
<b>Seznam příloh</b>	<b>44</b>

## Úvod

Architekt většinou tvoří podle požadavků zadavatele. Při vytváření návrhu jsem měl naprosto volnou ruku, protože jsem sám sobě zadavatelem.

Tuto práci jsem rozdělil na teoretickou a praktickou část. V teoretické části popisuji celý areál a jeho vývoj. Doplnuji fotodokumentací a půdorysy. Zmiňuji se také o technickém stavu.

V praktické části představuji vlastní návrh revitalizace vybraného objektu areálu v podobě 3D vizualizací. Pracuji i na stavbě fyzického modelu.

## Cíle

Cílem mé práce je vytvořit návrh přeměny chátrající budovy na galerii při zachování jejího vnějšího charakteru. Chci se jejím prostřednictvím přiblížit k oboru architektury a urbanismu, který bych chtěl v budoucnu studovat. Za cíl si kladu i získat znalosti a dovednosti práce s programy používanými v architektuře. Výzvou je pro mě i stavba fyzického modelu.

## Motivace

Mým snem bylo vytvořit galerii v prostorách opuštěné továrny nebo jiného industriálního objektu. Inspirací pro mě byla myšlenka „The Factory“ - bývalá továrna na klobouky, ve které tvořil Andy Warhol. Něco podobného jsem viděl až tehdy, když jsem navštívil „Tate Modern“ v Londýně. U nás mě fascinovala „Wannieck Gallery“ - rekonstruovaná továrna v Brně.



Obrázek 1: Tate Modern v Londýně



Obrázek 2: Tate Modern v Londýně





Obrázek 3: Wannieck Gallery v Brně



Obrázek 4: Wannieck Gallery v Brně

Začal jsem tedy hledat vhodný objekt v centru Brna. Podmínkou bylo opuštěné místo s industriálním charakterem. Za jednotící prvek mezi těmito stavbami považuji cihelné zdivo bez omítek. Proto jsem měl při výběru i tento požadavek.

# 1 Metodika

Dříve než jsem se začal zabývat výběrem budovy, studoval jsem industriální architekturu, tematiku brownfields a různé projekty revitalizací.

Oblast zájmu při výběru vhodného objektu k mému projektu jsem zúžil a soustředil se na město Brno, ve kterém žiji. Vhodnou stavbu jsem hledal osobně v ulicích města a pomocí literatury. Po dlouhodobém zkoumání nalezených staveb jsem se rozhodl pro Léčebnu dlouhodobě nemocných na Červeném kopci (dále jen LDN).

Když jsem vybral vhodný objekt, bylo potřeba shromáždit o něm co nejvíce informací. Z tohoto důvodu jsem se sešel se správcem budov Nemocnice Milosrdných bratří (dále jen NMB) panem Karlem Kratochvílem a představil mu svůj projekt. Konzultoval jsem s ním historii i současnost LDN. Seznámil mě s technickým stavem celého areálu i mnou vybrané budovy. Upozornil na hlavní problémy a nedostatky zařízení. Vše je podloženo technickou zprávou, dostupnou v archivu NMB. Později mě provedl areálem na Červeném kopci a umožnil prohlídku pavilonů A a D s komentářem.

Paní Ing.arch. Lenka Kropšová, která objekt zaměřovala na zakázku NMB, mi poskytla příslušné půdorysy, řezy i situace. Seznámila mě také s programy, ve kterých pracuje. Jsou to především Google SketchUp a AutoCAD. Poskytla mi i cenné rady a zkušenosti z oboru.

Na doporučení paní Kropšové jsem ověřoval, zda je areál LDN památkově chráněný. Za tímto účelem jsem se sešel s panem Ing.arch. Karlem Doleželem z Národního památkového ústavu Brno. Areál Léčebny dlouhodobě nemocných na Červeném kopci ani jeho budovy nejsou památkově chráněny. Pro mě to znamená, že nejsem ve svém projektu z hlediska zásahů nijak omezen. Kromě této informace mi pan Ing.arch. Doležel poskytl i cenné rady a připomínky pro můj projekt.

Abych zjistil, co majitel, kterým je statutární město Brno, s objektem plánuje do budoucna, pátral jsem na Magistrátu města Brna. Byl jsem odkázán na vedoucí Odboru zdraví MUDr. Zoru Proskovou, která mě s problematikou seznámila a vše vysvětlila.

Velice mi v mém projektu pomohl Ing.arch. Petr Hurník. Konzultoval jsem s ním areál LDN i jeho okolí z urbanistického hlediska, odborně mně asistoval při prohlídce budov a poskytl mi i několik rad ohledně tvoření modelu.

Mgr. Kamila Hurníková-Zachrlová, moje učitelka z výtvarného oboru Základní umělecké školy Vítězslavy Kaprálové, také obohatila můj projekt cennými radami a připomínkami. Zvláště mě pak seznámila s informacemi o Kamenné kolonii, kde bydlí.

Pátrám i po autorovi samotné stavby v Archivu města Brna, zatím však neúspěšně.

Pro sbírání inspirace k návrhu jsem navštívil množství galerií a studoval knihy s touto tematikou. Samotný návrh jsem vytvářel a zpracovával na základě odborné literatury o designu interiérů. V práci jsem použil jeho výslednou verzi v podobě vizualizací a modelu.

Pro vytvoření 3D modelu jsem zvolil program SketchUp 8, především pro jeho intuitivní a snadné ovládání. Další výhodou je jeho široká kompatibilita s jinými programy pro rýsování, modelování nebo renderování. Pracoval jsem s jeho freeware verzí, která je zdarma ke stažení.

Finální vizualizace jsem vytvořil v programu pro renderování 3D modelů Kerkythea 2008, který je volně ke stažení.

Nové půdorysy a schémata komponentů jsem rýsoval v programu AutoCAD 2008.

K závěrečné úpravě všech obrázků jsem použil Adobe Photoshop CS3 ve verzi 10.0.

Tato práce byla vysázena v  $\text{\LaTeX}$  editoru  $\text{\TeXMAKER}$ .

Tento projekt je otevřený a stále na něm pracuji. Své plány s projektem, jeho pokračování a rozšíření rozvádím v závěru práce.

## 2 Teoretická část

V teoretické části bych chtěl popsat celý areál a vyhledat informace o jeho historii, současnosti i plánech současného majitele. Doplním vlastní fotodokumentací. Zmíním se také o technickém stavu.

### 2.1 Objekt

Ke svému projektu jsem vybral areál Léčebny dlouhodobě nemocných. Nachází se na adrese Červený kopec 1, Brno-Štýřice. Nejenže vyhovuje mým požadavkům, ale má navíc i spousty dalších výhod. Mezi ně patří blízkost centra, tudíž i snadná dopravní dostupnost. Zároveň je však komplex trochu uzavřený do sebe a izolovaný. Je odsud dobrý výhled, především na staré Brno a výstaviště. Za pozitivní považuji i sousedství Kamenné kolonie, která díky svým obyvatelům v poslední době ožívá, a to i kulturně. Je to velice lukrativní a podnětné místo.

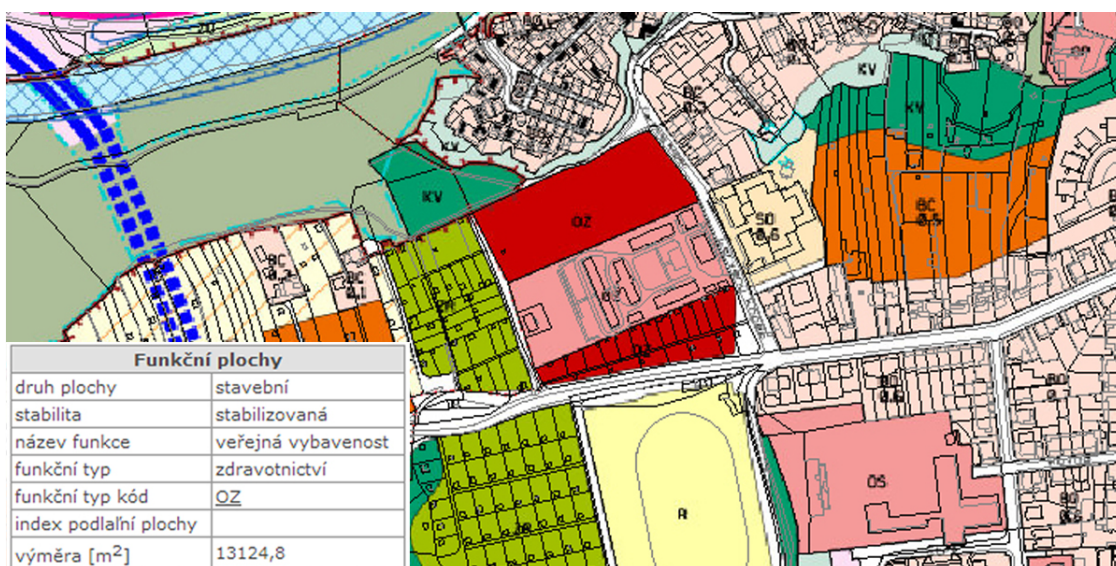


Obrázek 5: Letecký snímek a orientační plán

Jedinečnost celého areálu vidím v architektonické a historické hodnotě budov. Místo však působí zpuštěle a bez života. Otázkou toho, jak oživit, začlenit do okolí, rozšířit nebo opravit se budu více zabývat v pokračování mé práce, které nastiňuji v závěru.



Obrázek 6: Letecký snímek



Obrázek 7: Územní plán

## 2.2 Okolí

Budovy areálu stojí na Červeném kopci téměř 130 let, veškerá pozdější okolní zástavba se tak dá chápat jako určitá reakce. Především pak hotel Rustical, který byl postaven přímo naproti hlavnímu vstupu léčebny v letech 1991–1992. V okolí bylo naopak několik historicky cenných budov zbouráno. I z tohoto důvodu si myslím, že je nutné budovy LDN zachovat, aby tato čtvrť nepřišla o své historické jádro.



Obrázek 8: Rustical



Obrázek 9: Rustical

V bezprostředním sousedství je LDN obklopena stavebně nevyužitými pozemky, na kterých jsou v současné době zahrádky. Na jih, přes ulici Vinohrady se rozkládá zpustlé fotbalové hřiště s malou hospodou a k němu přilehlá bývalá Kohnova cihelna, která je zařazena v mapě brněnských brownfields.

Všeobecně platí, že je snazší rozvíjet život tam, kde již je, než se ho snažit přinést tam, kde není. Proto chci ve svém projektu navázat na Kamenku, kterou se obyvatelům podařilo výrazně oživit. Veliké zásluhy má na tom místní hospoda DuckBar a minigalerie SixtyStoneSpace. Zhruba před pěti lety se zde z iniciativy Kamily Hurníkové-Zachrlové a Petra Hurníka obnovila tradice Štefanských hodů. Začaly se zde konat i nové akce jako například Valentýn, Běh Kamenkou, 1.máj, Mezinárodní den dětí, festival Kamenka OPEN, Halloween, Advent a další, které jsou plné lidí a života. Kamenka přilákala spousty umělců a architektů, je tu i vitrážnická dílna, školka nebo třeba veterinární ordinace. Více se o Kamence dozvíte třeba na stránkách [duckbar.cz](http://duckbar.cz), [poznajbrno.cz/kamenka](http://poznajbrno.cz/kamenka), nebo na facebookové stránce galerie SixtyStoneSpace. Nebo do ní můžete zajít osobně a zeptat se přátelských místních!



Obrázek 10: Kamenná kolonie



Obrázek 11: Výhled

### **2.3 Historie**

Stavba těchto budov probíhala v 70. letech 19. století. Izolovanost tohoto místa vedla roku 1888 ke zřízení městské infekční kliniky. O sedm let později získala komplex s kapacitou šedesáti lůžek do správy nemocnice u sv. Anny. Zařízení se osvědčilo již záhy, když roku 1901 vypukla v Brně epidemie tyfu. V období II. světové války objekt sloužil jako dětská infekční klinika. Mezi lety 1952 a 2000 zde pobývali lidé nemocní tuberkulózou.

### **2.4 Současnost**

Současným majitelem je statutární město Brno. V roce 2000 přebírala areál Nemocnice Milosrdných bratří s tím, že se má zavírat. Dodnes zde má své detašované pracoviště *Léčebna dlouhodobě nemocných - Červený kopec* s důležitými 73 lůžky.

Údržba celé léčebny je však velice náročná a tak nadále chátrá. Většina budov vyžaduje naléhavou rekonstrukci.

### **2.5 Budoucnost**

V tomto a následujícím roce by měla v prostorách Nemocnice Milosrdných bratří na Polní probíhat rekonstrukce. Přibudou nová lůžka, kam se postupně přesunou všichni pacienti z Červeného kopce. Co bude s léčebnou dál rozhodne až nově zvolené zastupitelstvo města.



## 2.6 Technický stav

Nejdříve bych chtěl vysvětlit, proč je budova pro nemocné nevyhovující.

Lůžková jednotka má velice nízký uživatelský standard. Pokoje v obou křídlech jsou vícelůžkové a provozní zázemí ve střední části minimální. Ve východním i západním konci objektu jsou vždy dva lůžkové pokoje s 6-8 lůžky, první z pokojů je vždy průchozí. Celková současná kapacita objektu tak dosahuje 28 lůžek. Nízká plošná výměra na jedno lůžko neposkytuje nemocným v podstatě žádné soukromí. Úzké chodby neumožňují manipulaci s lůžky.

Dále poukazuji na hlavní technické poruchy a závady.

Zdivo dosahuje v některých částech vysokých procent vlhkosti, někde se tvoří i vlhkostní mapy.

Zhlaví stropnic jsou napadena a oslabena konioforou sklepní. Stropní konstrukce nejsou zatepleny, dochází zde k velkým únikům tepla.

Podlahy jsou v 1.NP provedeny z litého terazza nebo z betonové mazaniny většinou s krytinou z PVC, v některých místnostech je keramická dlažba. Nemají hydroizolační a tepelněizolační vrstvy. Podlaha na půdě z cihelných půdovek zatím plní svoji funkci.

Střešní krytina z pálených tašek je ve velmi špatném stavu a za hranicí životnosti - tašky se začínají rozpadat, drolí se, netěsní, je zarostlá mechy a lišejníky.

Návrhy na řešení těchto a mnoha dalších poruch a závad jsou zpracované v následujícím dokumentu, ze kterého v této sekci převážně vycházím:

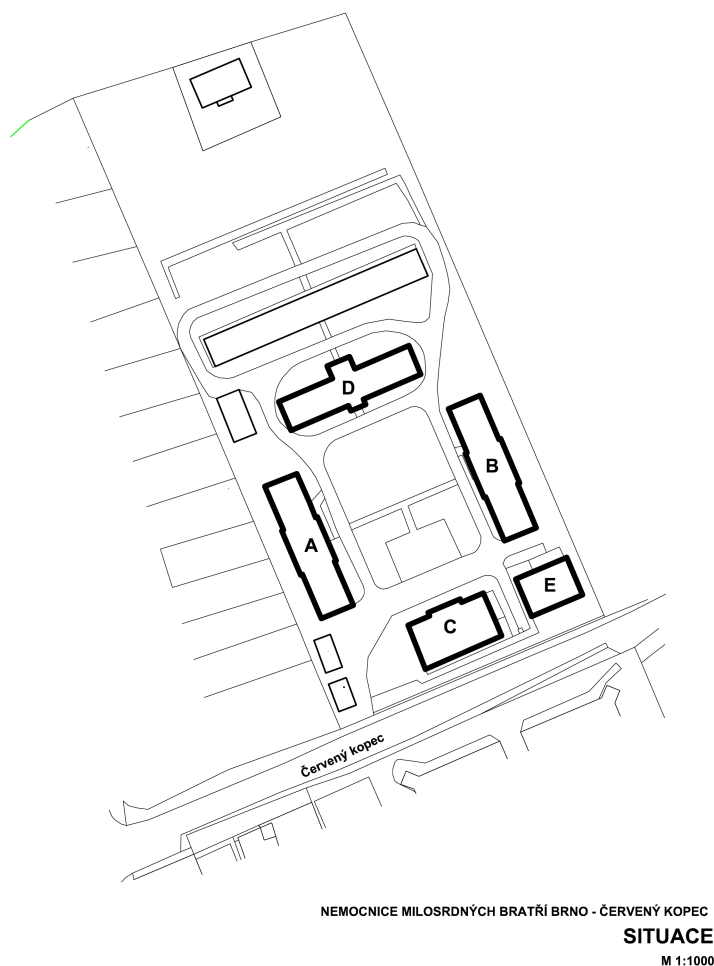
*Závěrečná zpráva o provedení stavebně-technického průzkumu areálu „LDN - Červený kopec“ v Brně zhotovena firmou STAVEBNÍ PRŮZKUMY, s.r.o. z roku 2009. Tato zpráva vznikla za účelem zjištění skutečného stavu, možností dalšího využití a provedení případné rekonstrukce. Je dostupná v archivu NMB na dotaz u správce budov.*

### 3 Praktická část

V praktické části představím vlastní návrh revitalizace vybraného objektu areálu v podobě 3D vizualizace. Pokusím se také vytvořit fyzický model.

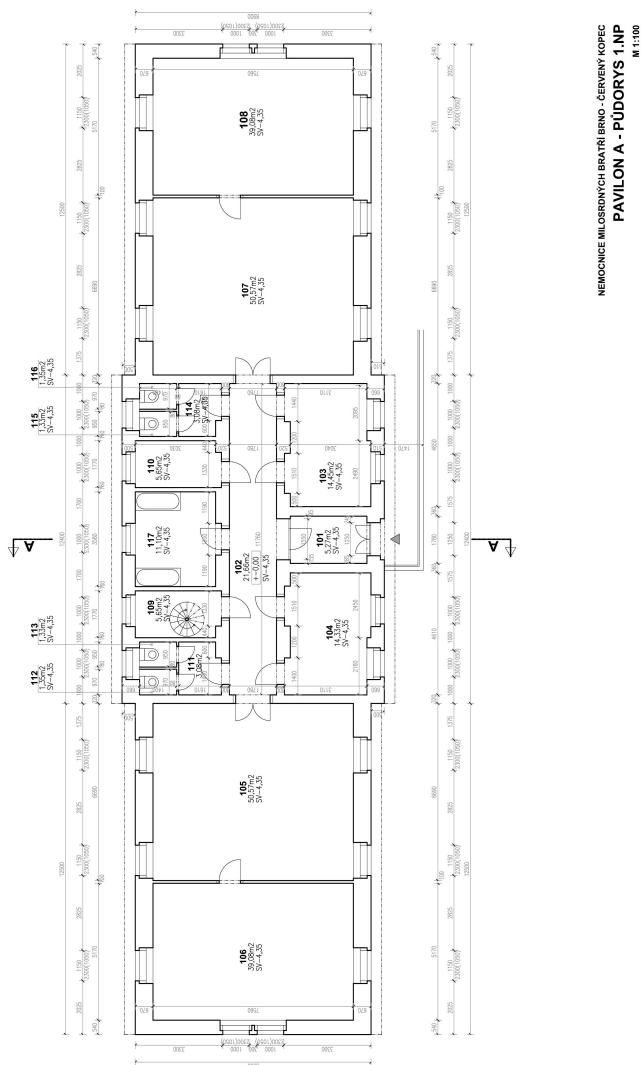
#### 3.1 Výběr budovy

Pro předělání na galerii bylo třeba vybrat jednu z budov. Rozměrově vyhovovaly pavilony A,B a D (viz situace). Pavilon D však prošel po vyhoření rekonstrukcí a již nemá původní vzhled. A a B jsou totožné. Vybral jsem pavilon A se západovýchodní orientací.



Obrázek 12: Situace

Na půdorysu je zřetelné, že obě křídla jsou řešena jako jednotrakt a střední část jako trojtrakt. Tato konstrukce a fakt, že jednotlivé místnosti jsou odděleny pouze příčkami mi umožňuje vytvořit otevřený a souvislý prostor vhodný pro galerii. Další výhodou jsou vysoké stropy a podkroví. Po ohledání jsem usoudil, že v obou křídlech nebyly v minulosti stropy a místnost tak byla otevřená až po střechu. Je to patrné z omítnuté spodní části střechy a z ozdobné římsy na komínu. Trámoví je na tehdejší dobu po technické stránce velice kvalitní. Přístup do budovy je řešen bezbariérovou plošinou.



Obrázek 13: Půdorys 1.np pavilonu A

<sup>0</sup> půdorys pavilonu A 1.np i 1.pp spolu s půdorysy ostatních budov areálu je v lepším rozlišení a kvalitě v příloze



Obrázek 14: Pavilon A - pohled na jih



Obrázek 15: Pavilon A - pohled na východ

---

<sup>0</sup>tyto fotografie byly pořízeny 8.2.2014 přibližně ve 14:00

### **3.2 Změny**

Hlavní je změna funkce na galerii s projekčním sálem. Exteriér budovy je charakteristický a jedinečný. Proto ho zanechávám bez zásahů. Další mou myšlenkou bylo postavit k němu interiér do výrazného kontrastu. Bude tedy tvarově jednoduchý, bez výrazného zdobení nebo jiných uměleckých prvků a celkově otevřený a souvislý. Odstraňuji proto všechny příčky. Některé byly nejspíše přidány v pozdější době, původně mohlo být vše řešené jinak. Ponechané zůstanou pouze původní komíny ve střední části. Jak zmiňuji v sekci Technický stav, bude potřeba vyměnit podlahu. Nová bude betonová, což by mělo připomínat industriální vzhled. Mezi její výhody patří snadná údržba a je vhodná pro pojezd mobilních prvků. Stropy nad oběma křídly odkrývám tak, jak tomu bylo patrně i původně. Trámoví a vzpěry zůstanou tedy odkryté až pod omítnutou střechu. Východní a západní křídlo by mělo být primárně využité k vystavování obrazů, soch a dalších skulptur. Jejich prostor se však dá využít různě, třeba k módním přehlídkám nebo jako kino. Prostřední část má charakter zázemí. Je zde pokladna, šatna, toalety, místa k sezení a technické zázemí. Celý prostor galerie bude otevřený, volný a bezbariérový, což je mimořádně vhodné pro nové další využití.

### **3.3 Barevnost**

Všechny zdi v interiéru budou bílé. Je tu ale i možnost přemalby pro potřeby dané výstavy. Šedá barva podlahy celý prostor „uzemní“ a navodí tak pocit pevné půdy pod nohama, na rozdíl od bílé, která by splynula se zdmi a vytvořila dle mého klaustrofobický neosobní prostor. Všechny původní komponenty, jako je trámoví a omítka pod střechou, komíny, schodiště na půdu a podobně, budou natřené na bílo. Naopak prvky nové, které jsou rušivé, přesto však nezbytné, postavím symbolicky do kontrastu a budou provedeny v černé barvě, viz sekce Nové komponenty.

### 3.4 Vizualizace

Vizualizace vznikly v programu Kerkythea 2008 renderováním exportovaného modelu, který jsem vytvořil v programu SketchUp 8. Znázorňují jimi především řešení interiéru a vzhled navržených komponentů. Obrázky exteriéru využívají pouze slunečního světla a nebe. Interiéry jsou navíc osvětleny zářivkami a reflektory.



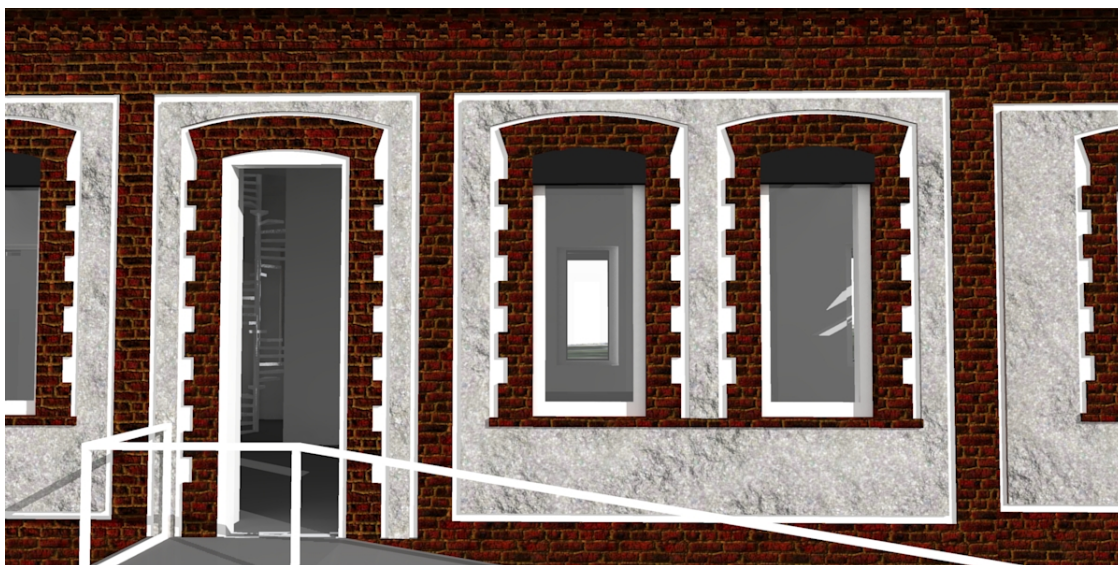
Obrázek 16: Exteriér



Obrázek 17: Exteriér - pohled ze severu



Obrázek 18: Exteriér - pohled ze západu

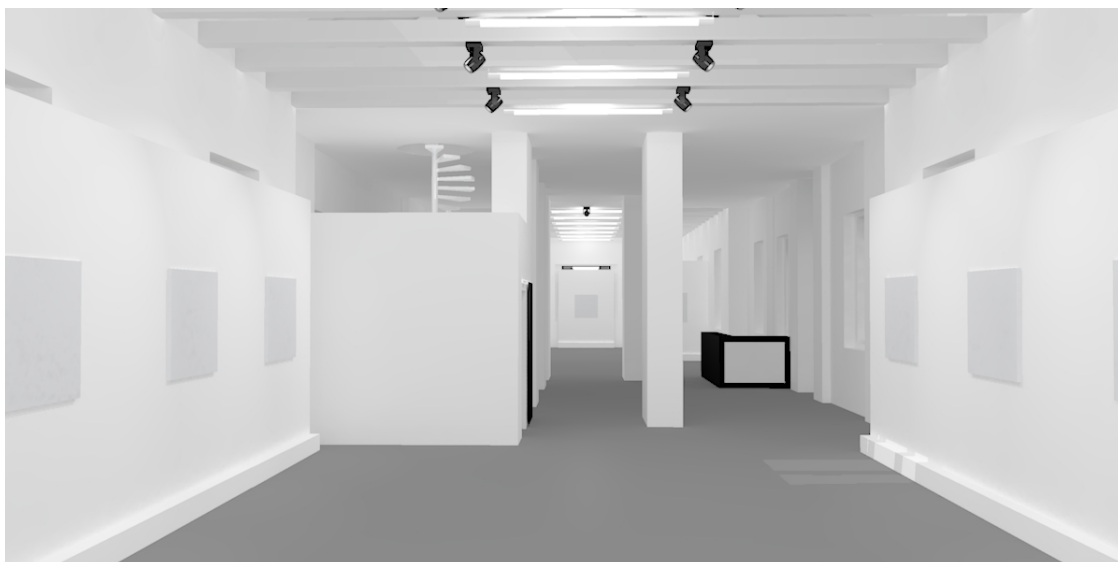


Obrázek 19: Vstup

---

<sup>0</sup>u vizualizací exteriéru bylo nastaveno Slunce na čas 17:30 dne 8.6.2014

<sup>0</sup>model je prostřednictvím Google lokalizován na souřadnicích reálného umístění objektu, to umožňuje vykreslení okolního terénu a určení polohy slunce



Obrázek 20: Průhled z východu

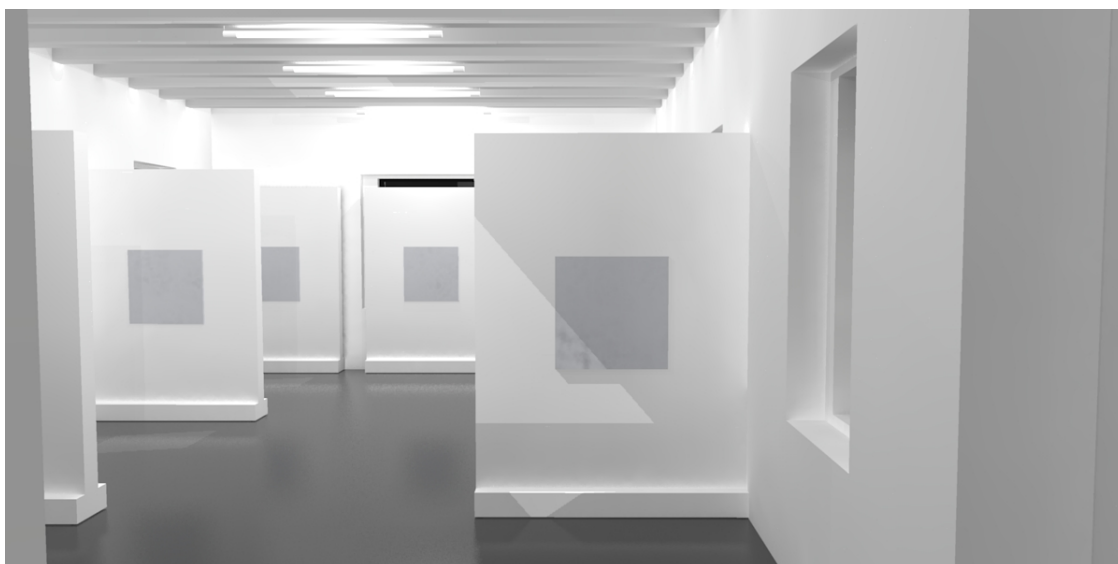


Obrázek 21: Průhled ze západu





Obrázek 22: Podkroví



Obrázek 23: Rozvržení panelů

---

<sup>0</sup>u vizualizací interiéru byly jako zdroje světla použity slunce v čase 10:00 dne 16.8.2014, hlavní osvětlení v podobě 7 zářivek v každém křídle a 14 reflektorů nasměrovaných na obrazy na panelech ve východním křídle

### 3.5 Nové komponenty

Pro účely galerie navrhuji tyto nové komponenty a prvky. A to tak, abych se vyhnul uměleckým prvkům, které by rušily a ovlivňovaly vystavená díla. Vzhled jednotlivých komponentů prezentuji a přibližuji vlastními skicami a vizualizacemi.

#### Vystavovací panely

V každém křídle jsou po obou stěnách vždy tři okna, široká  $1150\text{ mm}$ , mezi kterými jsou mezery  $2825\text{ mm}$ . To neumožňuje vytvořit dostatečnou výstavní plochu. Za účelem vyřešení tohoto problému jsem navrhl mobilní vystavovací panely. Nejefektivnější rozmístění vidím v jejich seskládání vedle sebe podél stěn, viz obrázek č.25. Vytvoří tak souvislou plochu. Zároveň to člověku umožní dívat se na ně s dostatečným odstupem. Pro toto rozmístění v obou místnostech by bylo zapotřebí 26 těchto panelů. Rozměry jsou určeny na míru, tak aby se do čela křídla vešly tři panely, po každém boku pět panelů a vzájemně se nepřekrývaly. Dohromady by tak vznikla vystavovací plocha  $167,4\text{ m}^2$ . Díky pohyblivosti každého panelu je bude možné rozmístit libovolně pro potřeby dané výstavy nebo jimi rozdělit souvislý prostor na části.

Panel by neměl diváka při prohlížení obrazu rušit. Tudíž bylo nutné tuto skutečnost při navrhování zohlednit. Design je proto velice jednoduchý, jelikož využívá základní geometrické pravoúhlé tvary a jednotící bílou barvu.

Ideální by bylo řešení pouhého kvádrů kdy by panel kopíroval tvar stěny. Pro lepší stabilitu však bylo nutné použít patky a také snížit těžiště. K celé konstrukci budou přišroubované dřevěné desky. Ty bude možné v případě poškození vyměnit. Volný pohyb zajišťují kolečka. Jsou z části překryta bočními lištami, aby nerušila jednoduchý design. Výsledné rozměry jsou znázorněny na schématu v příloze. Maximální vystavovací plocha každého panelu při využití obou jeho stran bude  $12,876\text{ m}^2$ . Všechny plochy budou pokryty bílým nátěrem. Nevylučuji však přemalbu v rámci výstavy, která ji bude vyžadovat.



Obrázek 24: Panel



Obrázek 25: Rozvržení panelů

## Osvětlení

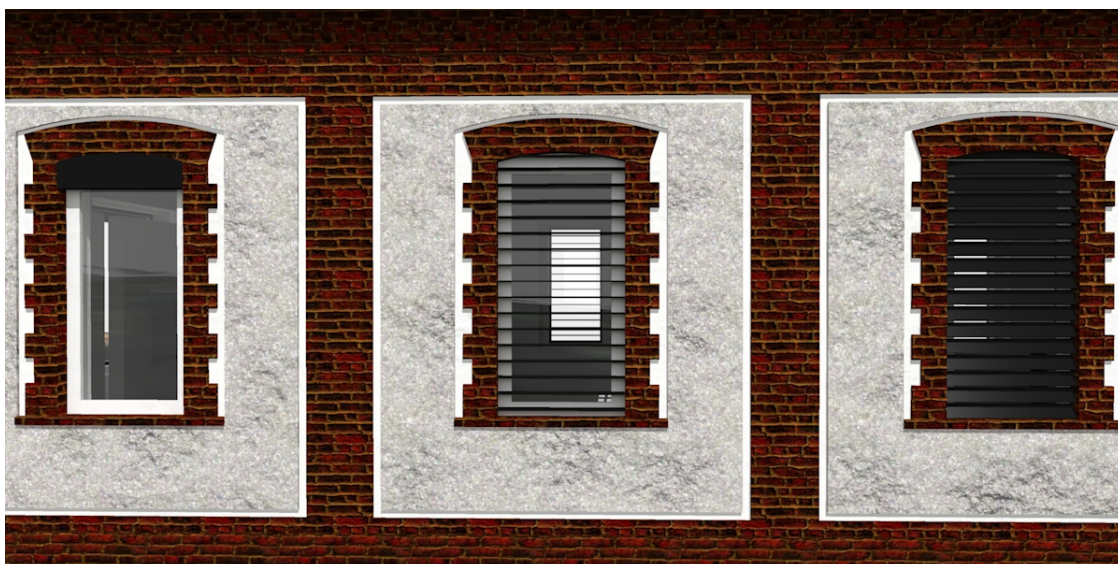
Každý obraz musí být dobře osvětlen. Toho jsem chtěl dosáhnout tím, že by každý panel měl přimontované vlastní osvětlení. Toto řešení se však ukázalo technicky a hlavně esteticky nevýhodné. Jako nejlepší způsob se jeví nastavitelné reflektory, kterými bude možné pohybovat po konstrukci zavěšené na trámech.

Hlavní umělé osvětlení bude zajištěno LED zářivkami, které budou také zavěšeny na trámech.

Přesné řešení konstrukce a rozvržení jednotlivých reflektorů a světel bude nutné navrhnout až po důkladném měření světelných podmínek po rekonstrukci.

## Žaluzie

Dalším prvkem pro regulaci osvětlení budou vnější žaluzie před každým oknem. Navrhl jsem je složené z 16 vodorovných černých dřevěných žeber. Bude možné nastavit jejich sklon až do úplného zatemnění nebo naopak vytáhnout pro čistý průchod světla. Každá sada žaluzií je přizpůsobená šířce i hloubce otvoru okna, ve kterém je upevněna a půjde samostatně nastavit dálkovým ovládáním.



Obrázek 26: Venkovní žaluzie

## Okna

Průnik přirozeného světla do místností je zajištěn celkem 25 dvojitými dřevěnými okny, všechna s výškou 2300 mm a parapetem ve výšce 1050 mm. Ve střední části jsou široká 1000 mm, v křídlech 1150 mm. Liší se pouze čela budovy, kde jsou ve výklenku dvě okna široká 1000 mm, která jsou oddělena 300mm sloupkem. Podkroví osvětluje pouze několik malých střešních okének.

Dříve zmíněné rozvržení panelů neumožní přirozenému světlu proniknout do místnosti okny. Z tohoto důvodu navrhuji zvětšení stávajících střešních oken. Jejich rozmístění i tvar by měl zůstat zachován. Pro potřebu zatemnění budou opatřeny elektricky ovladatelnými roletami.



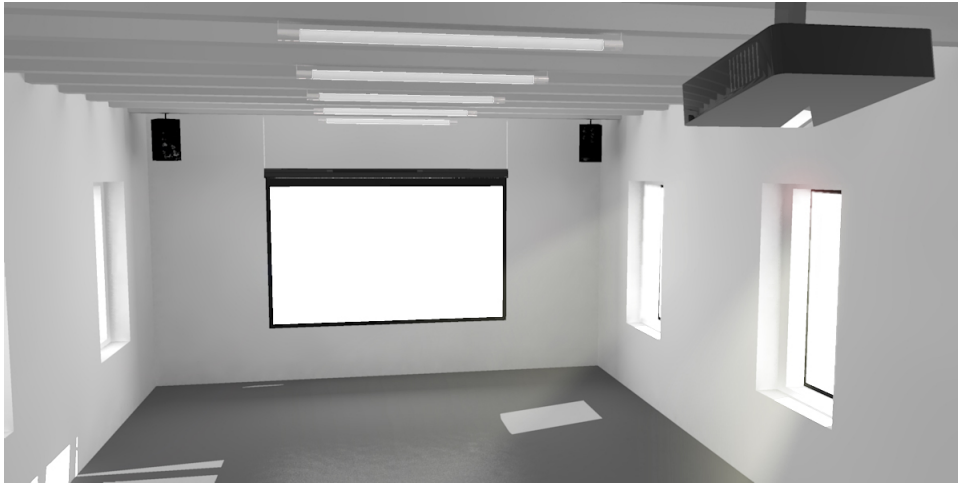
Obrázek 27: Stávající střešní okna



Obrázek 28: Nová střešní okna

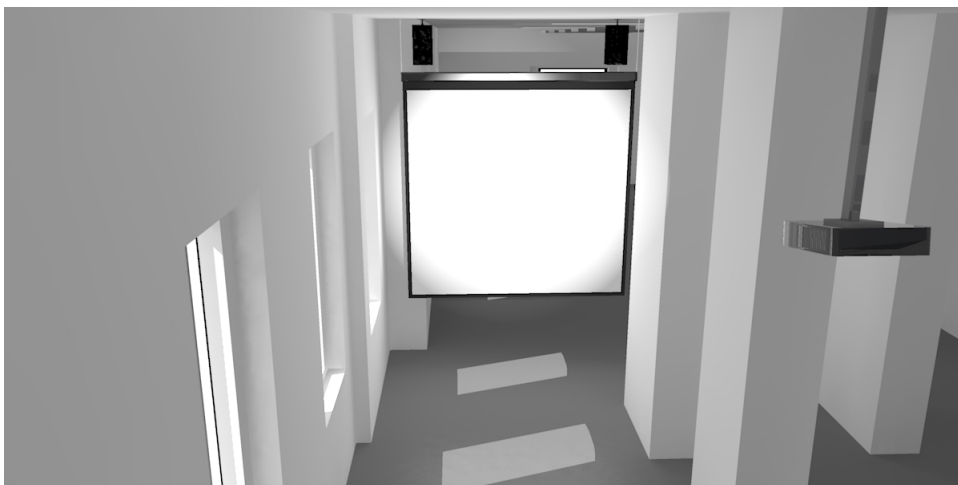
## Projekční sál

Ve většině galerií, které jsem pro inspiraci navštívil, byl projekční sál. Chtěl jsem jej zakomponovat i do této. Nechci však pro něj vyhradit celou další místnost. Opět tedy využiji trámy, které ponesou zavěšené plátno, projektor a reproduktory. Vše umístím do čela jednoho z křídel. Pokud zrovna nebude potřeba promítání související s probíhající výstavou, plátno se zaroluje a vytáhne směrem ke stropu.



Obrázek 29: Hlavní projekce

Doplnění výstavy však bude možné i dvěma dalšími způsoby. Jedním z nich jsou malé projektory promítající obraz na omítnuté plochy střechy nad oběma křídly o celkové výměře  $268,4 m^2$ . Druhý je možné aplikovat do části, která je blíže rozvedena v následující sekci Místo k sezení. Zde bude možné využít kostek k sezení, postavit oproti nim promítací plochu a přidat další projektor.



Obrázek 30: Vedlejší projekce

Kromě doplnění probíhající výstavy jsem rozvinul myšlenku samostatné funkce hlavní projekce. Ta spočívá v přeměnění celého křídla v promítací sál. Stačí jen doplnit židlemi a diváci se budou moci dívat na amatérské a nezávislé filmy nebo jiné snímky jako v kině.



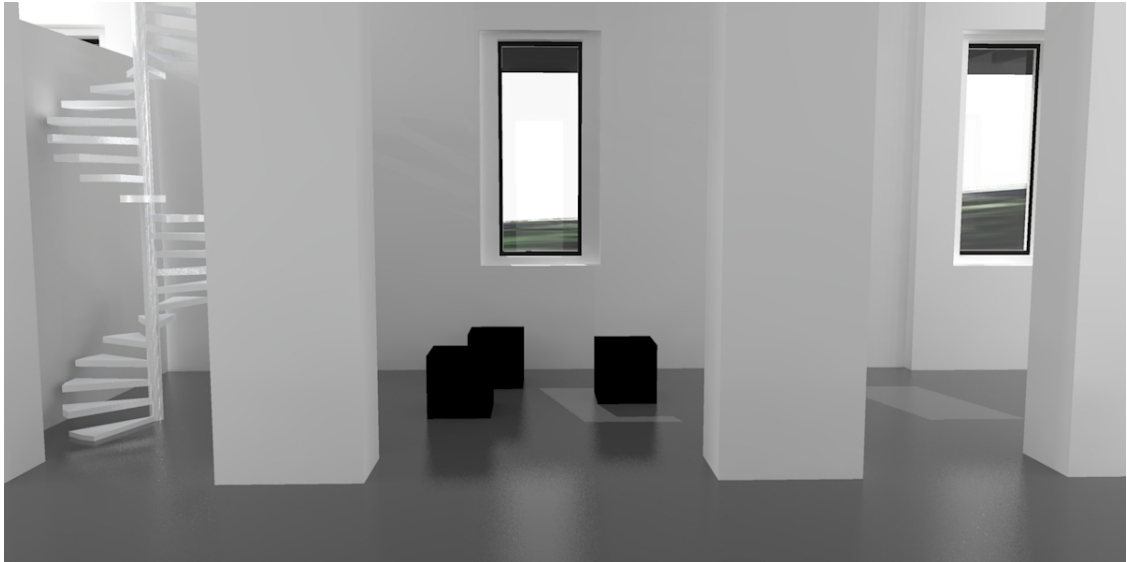
Obrázek 31: Kino



Obrázek 32: Kino

### Místo k sezení

Myslel jsem i na případ, kdy se návštěvník bude chtít posadit nebo si odpočinout. Do prostoru ve střední části jsem tedy umístil několik černých kostek. Zároveň se člověk bude moci dívat na doprovodnou projekci, kterou zmiňuji v předešlé sekci Projekce.



Obrázek 33: Místo k sezení



Obrázek 34: Místo k sezení



## Pokladna

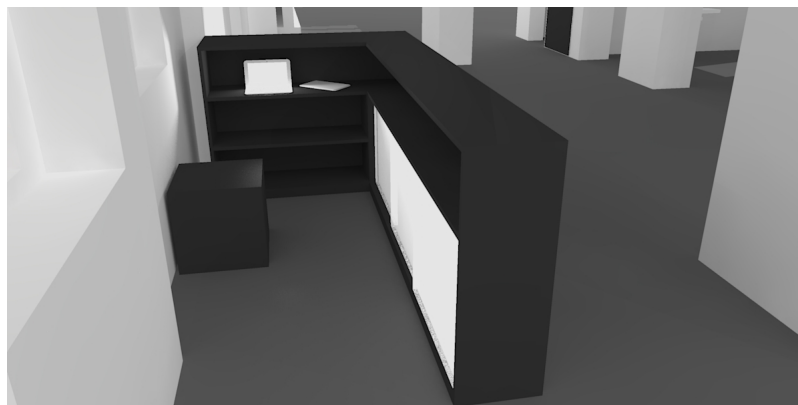
Tento komponent nazývám pokladna velice nerad. Měl by sloužit především jako informační stůl a technické zázemí, jako pokladna až v poslední řadě k nezbytnému byznysu spojenému s penězi.

Je to další z mobilních komponentů, lze ho tedy po kolečkách přesunout kamkoli dle potřeby. Navrhl jsem jej tak, aby zde byl dostatek úložných prostor, místo na počítač a aby se za ním personál mohl pohodlně pohybovat.

Jeho design je opět velmi jednoduchý. Má tvar písmene L a všude jsou pravé úhly, podobně jako u panelu je 6 koleček z části zakryto lištou, aby nenarušovala čistotu vzhledu. Do čela stolku jsem zasadil čtvercový prvek z mléčného skla, podsvícený neony. Ze stejného skla budou i odsunovací tabule oddělující úložné prostory na delší straně. Vnitřní stěna kratší strany je rozdělena policemi. Deska stolu je ve výšce 1m. Vše kromě skel bude z černě natřeného dřeva. Schéma pokladny je v příloze.



Obrázek 35: Pokladna



Obrázek 36: Pokladna

## Šatna

Pro případ, že si návštěvník bude chtít odložit, bude potřeba v blízkosti informačního stolku šatna. Nejvhodnější řešení vidím v užití klasických divadelních věšáků na kostýmy. Jsou velice jednoduché, pohyblivé a skladné. Jejich počet a rozmístění bude záviset na potřebách návštěvníků.



Obrázek 37: Věšák

## Schody

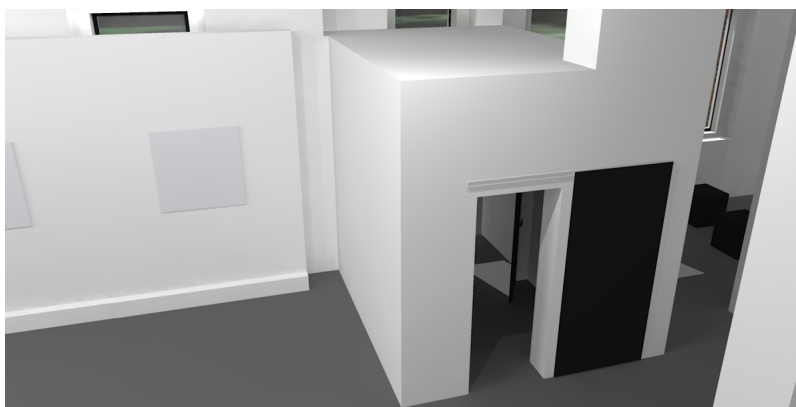
Mezi toaletami a kostkami k sezení se nachází ocelové točité schodiště na půdu. V těchto místech je v současnosti zdravotní sklad. Pro lepší pohyb v něm byly schody, poměrně vysoko od země, odříznuty a jsou přístupné pouze za pomoci žebříku. Rozhodně je plánuji ponechat, bude tedy nutné doplnit chybějící kovovou část. Jejich výška tak bude 4750 m. Stejně jako všechny ostatní původní komponenty budou i tyto schody natřené bílou barvou.

Po opravě umožní personálu pohodlný přístup do podkroví, odkud je možná manipulace s prvky zavěšenými na trámech jako je osvětlovací systém, projektory, plátno, reproduktory, případně další instalace uměleckých děl v rámci výstavy.

## Toalety

Nejvíce rušivé jsou toalety, které bylo velice obtížné vhodně zakomponovat do jinak již promyšleného a uspořádaného interiéru.

Nejvhodnějším řešením bylo upravit původní toalety, které se nachází ve střední části celé galerie. Ponechaná však zůstane jen jedna dvojice a to v jejich současné místnosti o velikosti  $3.08m^2$ . Aby tolik nenarušovaly otevřený prostor, snížím jejich strop. Do prostoru hlavní dveře nezasahují, otevírají se však dovnitř místnosti, což omezuje pohyb v ní. Nahradím je deskou z vnější strany vstupu, která se bude posunovat po kolejnici, na které bude také zavěšena. Všechny nezbytné dveře, jako vstup do rušivého elementu, budou symbolicky opět černé.



Obrázek 38: Toalety

## Dveře

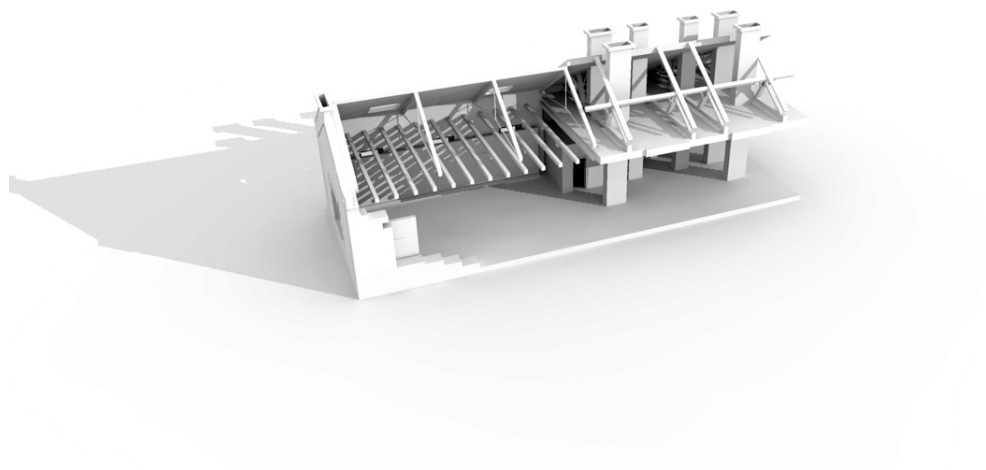
Původní dvoukřídlé dveře budou mít jen jedno křídlo, aby nebránily v přístupu k pokladně. Budou se otevírat dovnitř na levou stranu. Jejich výška je 3350 mm a šířka futer je 1250 mm. Vzhledově by se měly blížit těm původním.

### 3.6 Model

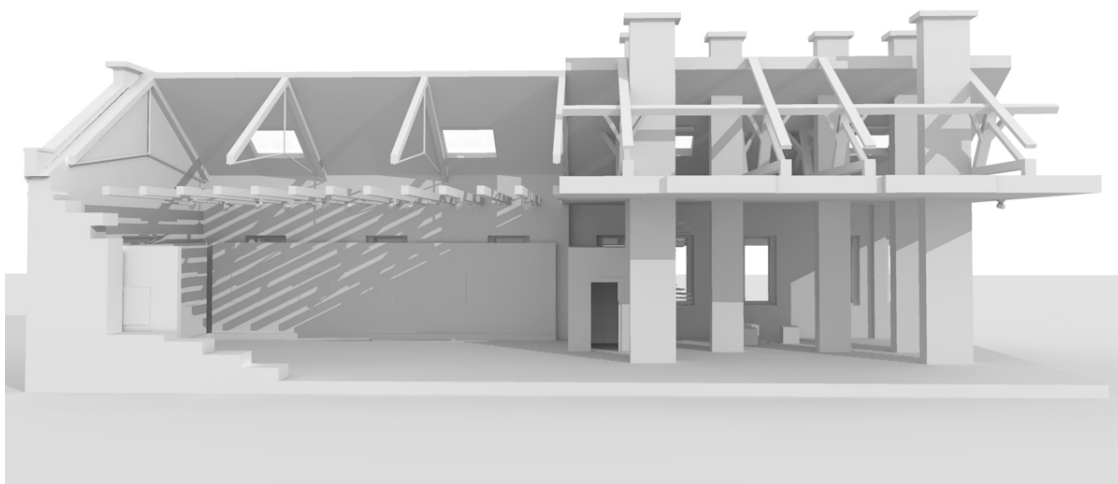
Vytvoření fyzického modelu budovy je samo o sobě architektura. Nemělo by jít jen o pouhý opis. Má za úkol zachytit určitou myšlenku a něco vyjádřit. Já se jeho prostřednictvím snažím poukázat na otevřenost, čistotu, využití prostoru, na detail původních trámů. K těmto účelům volím řez interiérem. Chtěl jsem se v modelu zabývat i vztahem a kontrastem s exteriérem. Z technických i časových důvodů to však nebylo možné.

Jako nejvhodnější materiál mi byl doporučen papír. V určitých ohledech se chová a mění jako reálně použité materiály stavby. Při použití větších formátů lze vytvořit i větší plochy bez rozdělení a slepování. Měřítko jsem zvolil 1:25. To je ideální k tomu, aby nebylo obtížné vyjádřit drobné detaily a zároveň šlo s modelem dobře manipulovat. V modelu se nezabývám materiály, ale spíše tvary, proto je jednobarevný. Nebo znamená snad jiná barva jinou architekturu?

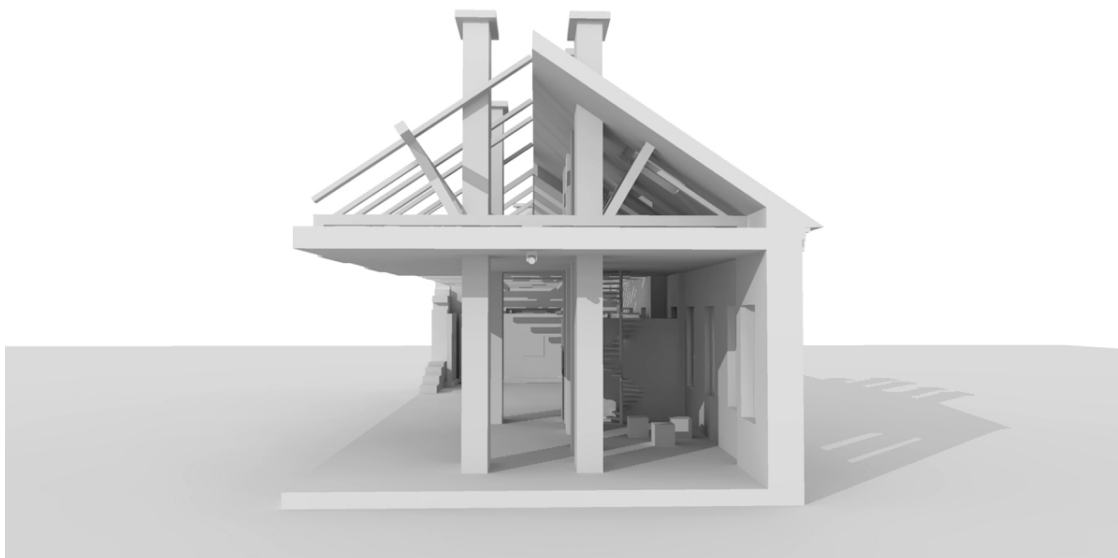
Model ještě není dokončen, přibližuji ho alespoň na vizualizacích. Do práce doplním fotodokumentaci a vypíši postupy stavby až po dokončení.



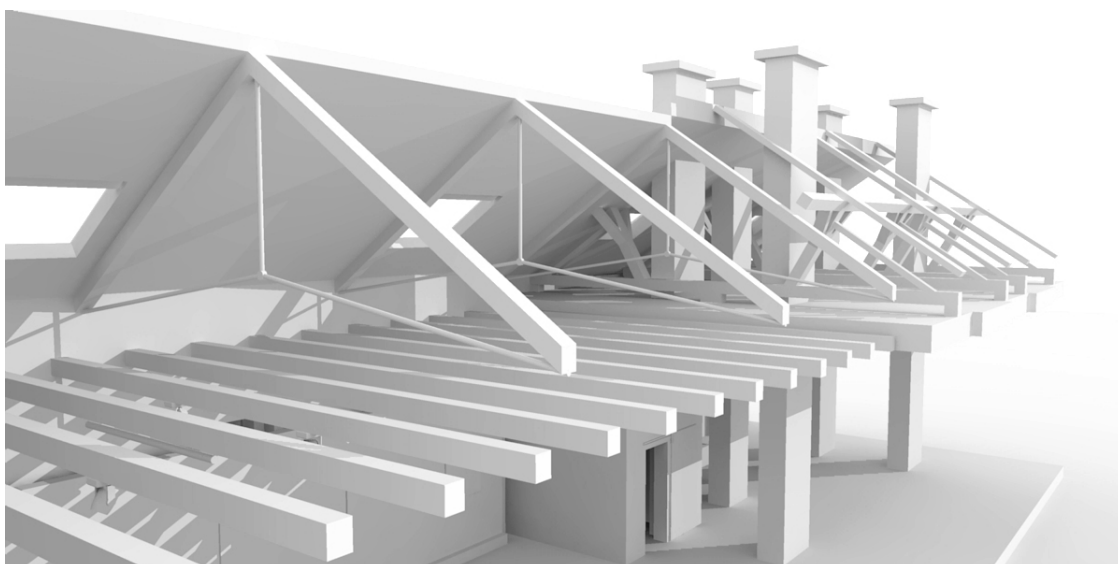
Obrázek 39: Model



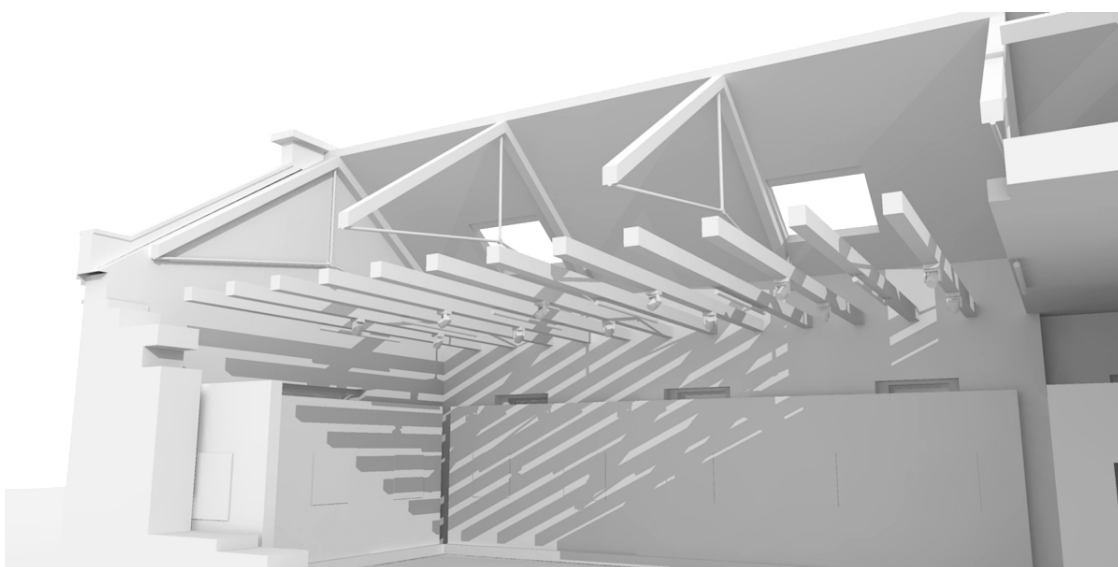
Obrázek 40: Model



Obrázek 41: Model



Obrázek 42: Model



Obrázek 43: Model

## 4 Závěr

Nelze se zaměřit pouze na návrh samotného interiéru. Je důležité uvědomit si vzájemné provázanosti - interiéru s exteriérem, budov mezi sebou v areálu, areálu s okolím, čtvrti s městem ...

### 4.1 Zhodnocení cílů

V průběhu projektu se zásadně změnil můj dřívější pohled na architekturu. Hodně jsem se naučil, vyzkoušel jsem si práci v oboru architektury, získal cenné znalosti, informace i kontakty. Především jsem se naučil pracovat v programech používaných v architektuře, které jsem použil nově pro účely této práce. Jedním z mých cílů bylo také splnění vlastního drobného osobního snu - navrhnout galerii v originálních prostorech.

### 4.2 Plány s projektem

Tento projekt v budoucnu rozšířím na celý areál v rámci maturitní práce. Ostatní budovy chci přeměnit například v ateliéry, zkušebny, divadlo, bar nebo připojit i sportoviště. Úpravu bude vyžadovat i park a jeho vegetace. Pod ním se nachází podzemní prostory, které by po prozkoumání jistě našly své využití. Lze uvažovat také o přistavění nových objektů. V úvahu by připadalo zrušit oplocení a rozšířit komplex i na okolní stavebně nevyužité parcely. Mám i vizi případného propojení s revitalizací bývalé Kohnovoy cihelny a přilehlého stadionu na Vinohradech.

Svou práci po dohodě předvedu vedení a správě budov Nemocnice Milosrdných bratří a městu Brnu.

## Seznam obrázků

1	Tate Modern v Londýně . . . . .	7
2	Tate Modern v Londýně . . . . .	7
3	Wannieck Gallery v Brně . . . . .	8
4	Wannieck Gallery v Brně . . . . .	8
5	Letecký snímek a orientační plán . . . . .	11
6	Letecký snímek . . . . .	12
7	Územní plán . . . . .	12
8	Rustical . . . . .	13
9	Rustical . . . . .	13
10	Kamenná kolonie . . . . .	14
11	Výhled . . . . .	14
12	Situace . . . . .	17
13	Půdorys 1.np pavilonu A . . . . .	18
14	Pavilon A - pohled na jih . . . . .	19
15	Pavilon A - pohled na východ . . . . .	19
16	Exteriér . . . . .	21
17	Exteriér - pohled ze severu . . . . .	21
18	Exteriér - pohled ze západu . . . . .	22
19	Vstup . . . . .	22
20	Průhled z východu . . . . .	23
21	Průhled ze západu . . . . .	23
22	Podkroví . . . . .	24
23	Rozvržení panelů . . . . .	24
24	Panel . . . . .	26
25	Rozvržení panelů . . . . .	26
26	Venkovní žaluzie . . . . .	27
27	Stávající střešní okna . . . . .	28
28	Nová střešní okna . . . . .	28
29	Hlavní projekce . . . . .	29
30	Vedlejší projekce . . . . .	29
31	Kino . . . . .	30
32	Kino . . . . .	30



33	Místo k sezení . . . . .	31
34	Místo k sezení . . . . .	31
35	Pokladna . . . . .	32
36	Pokladna . . . . .	32
37	Věšák . . . . .	33
38	Toalety . . . . .	34
39	Model . . . . .	35
40	Model . . . . .	36
41	Model . . . . .	36
42	Model . . . . .	37
43	Model . . . . .	37

## Zdroje obrázků

Obrázek č. 1 <http://1url.cz/d1YQ> [online][cit. 9.11.2013]

Obrázek č. 2 <http://1url.cz/k1YW> [online][cit. 9.11.2013]

Obrázek č. 3 <http://1url.cz/D1Yi> [online][cit. 9.11.2013]

Obrázek č. 4 <http://1url.cz/N1Yw> [online][cit. 9.11.2013]

Obrázek č. 5 <http://1url.cz/n19X> [online][cit. 1.2.2014]

Obrázek č. 6 <http://1url.cz/w1Yo> [online][cit. 1.2.2014]

Obrázek č. 7 <http://1url.cz/01Yx> [online][cit. 1.2.2014]

Obrázek č. 9 <http://1url.cz/y1YH> [online][cit. 8.2.2014]

Obrázek č. 10 <http://1url.cz/C1Y2> [online][cit. 8.2.2014]

Obrázek č. 11 <http://1url.cz/p1Yq> [online][cit. 22.2.2014]

Obrázek č. 37 <http://1url.cz/J1YE> [online][cit. 23.2.2014]

Obrázky č. 8, 14, 15, 27 jsou vlastní fotografie

Obrázky č. 12, 13 mi poskytla jejich autorka Ing.arch. Lenka Kropšová

Obrázky č. 16, 17, 18, 19, 20, 21, 22, 23, 24, 25, 26, 28, 29, 30, 31, 32, 33, 34, 35, 36, 38, 39, 40, 41, 42, 43 jsou vlastní vizualizace

## Literatura

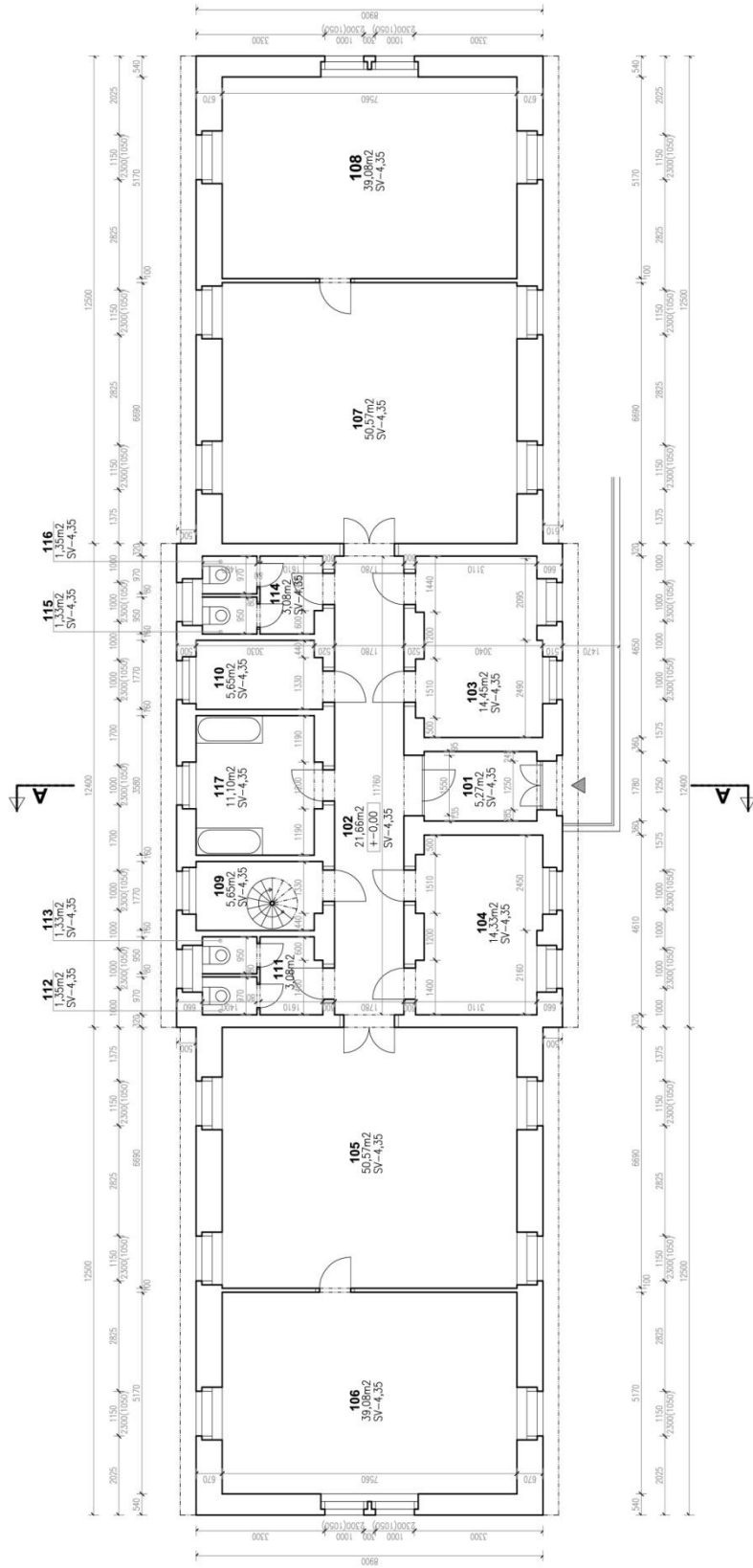
- *Brněnský architektonický manuál: průvodce architekturou 1918-1945*. Editor Petra Hlaváčková. Brno: Dům umění města Brna, c2012, 368 s. ISBN 978-80-7009-161-6.
- *Katalog Brněnských urbanistických dnů 2007*, Petr Hurník a studenti Fakulty architektury Vysokého učení technického v Brně. 2007- .Zlín
- *Meziválečná průmyslová architektura*. Brno: EXPO DATA, 2005, 214, 9 s. ISBN 80-729-3137-7.
- BENEŠOVÁ, Marie. *Česká architektura v proměnách dvou století: 1780-1980*. 1. vyd. Praha: Státní pedagogické nakladatelství, 1984, 479 s., 20 s. obr. příl.
- FLODROVÁ, Milena. *Proměny Vaňkovky: The Changing faces of Vaňkovka*. 1. vyd. Brno: FOTEP, 2005, 75 s. ISBN 80-868-7102-9.
- FRIČOVÁ, Yvonna. *Muzea a galerie v České republice: [kapesní encyklopedie]*. 1. vyd. Praha: Titanic, 1999, 222 s. ISBN 80-85909-51-0.
- HÁLOVÁ-JAHODOVÁ, Cecilie. *Brno: Dílo přírody, člověka a dějin*. Brno: Blok, 1971.
- KUDĚLKA, Zdeněk. *O nové Brno: brněnská architektura 1919 - 1939*. Brno: Muzeum města Brna, 2000, 444 s. ISBN 80-901-9696-9.
- KUPKA, František a Pavel GRUS. *Osvětlovací sklo a svítidla v interiéru*. 2. přeprac. a dopl. vyd. Praha: Státní nakladatelství technické literatury, 1987, 262 s.
- NOVÝ, Alois. *Brownfields - šance pro budoucnost*. Brno: FA VUT, 2004, 78 s. ISBN 80-214-2697-7.
- ROTHENSTEIN, John. *The Tate gallery*. revis. edit. London: Thames and Hudson, 1966, 280 s.
- TANGAZ, Tomris. *Škola interiérového designu*. V Praze: Slovart, 2006, 144 s. ISBN 978-80-7209-856-9.
- VICKERS, Graham. *Architektura*. Praha: Columbus, 1999, 192 s. ISBN 80-724-9034-6.
- ZATLOUKAL, Pavel. *Architektura 19 století: deset století architektury 5*. 1. vyd. Praha: Správa Pražského hradu a DaDa, 2001, 205 s. ISBN 80-861-6139-0.
- ŽIŽKOVÁ, Lenka. *Český interiér a nábytkový design: 1989 - 1999*. Praha: Prostor, 2000, 211 s. ISBN 80-902-7361-0.

## Internetové zdroje

- [tate.org.uk](http://www.tate.org.uk/) [online][cit. 16.10.2013] Dostupné z <http://www.tate.org.uk/>
- [ragallery.cz](http://www.ragallery.cz/) [online][cit. 16.10.2013] Dostupné z <http://www.ragallery.cz/>
- [brno.cz](http://www.brno.cz/mapy/) [online][cit. 9.11.2013] Dostupné z <http://www.brno.cz/mapy/>
- [brno.cz](http://1url.cz/x1YG) [online][cit. 9.11.2013] Dostupné z <http://1url.cz/x1YG>
- [nmbbrno.cz](http://www.nmbbrno.cz) [online][cit. 23.11.2013] Dostupné z <http://www.nmbbrno.cz>
- [nmbbrno.cz](http://1url.cz/N1YS) [online][cit. 23.11.2013] Dostupné z <http://1url.cz/N1YS>
- [zdravi.e15.cz](http://1url.cz/C1YI) [online][cit. 28.11.2013] Dostupné z <http://1url.cz/C1YI>
- [zdravi.e15.cz](http://1url.cz/h1Yf) [online][cit. 28.11.2013] Dostupné z <http://1url.cz/h1Yf>
- [brno.idnes.cz](http://1url.cz/11YF) [online][cit. 28.11.2013] Dostupné z <http://1url.cz/11YF>
- [archiweb.cz](http://1url.cz/u1Ya) [online][cit. 14.12.2013] Dostupné z <http://1url.cz/u1Ya>
- [poznejbrno.cz](http://1url.cz/L1Y0) [online][cit. 8.2.2014] Dostupné z <http://1url.cz/L1Y0>
- [duckbar.cz](http://duckbar.cz/) [online][cit. 8.2.2014] Dostupné z <http://duckbar.cz/>
- [rozhlas.cz](http://1url.cz/o1Y3) [online][cit. 8.2.2014] Dostupné z <http://1url.cz/o1Y3>
- [sketchup.com](http://www.sketchup.com/) [online][cit. 23.2.2014] Dostupné z <http://www.sketchup.com/>
- [kerkythea.net](http://www.kerkythea.net/cms/) [online][cit. 13.2.2014] Dostupné z <http://www.kerkythea.net/cms/>
- [kerkythea.net](http://www.kerkythea.net/forum/index.php) [online][cit. 13.2.2014] Dostupné z <http://www.kerkythea.net/forum/index.php>

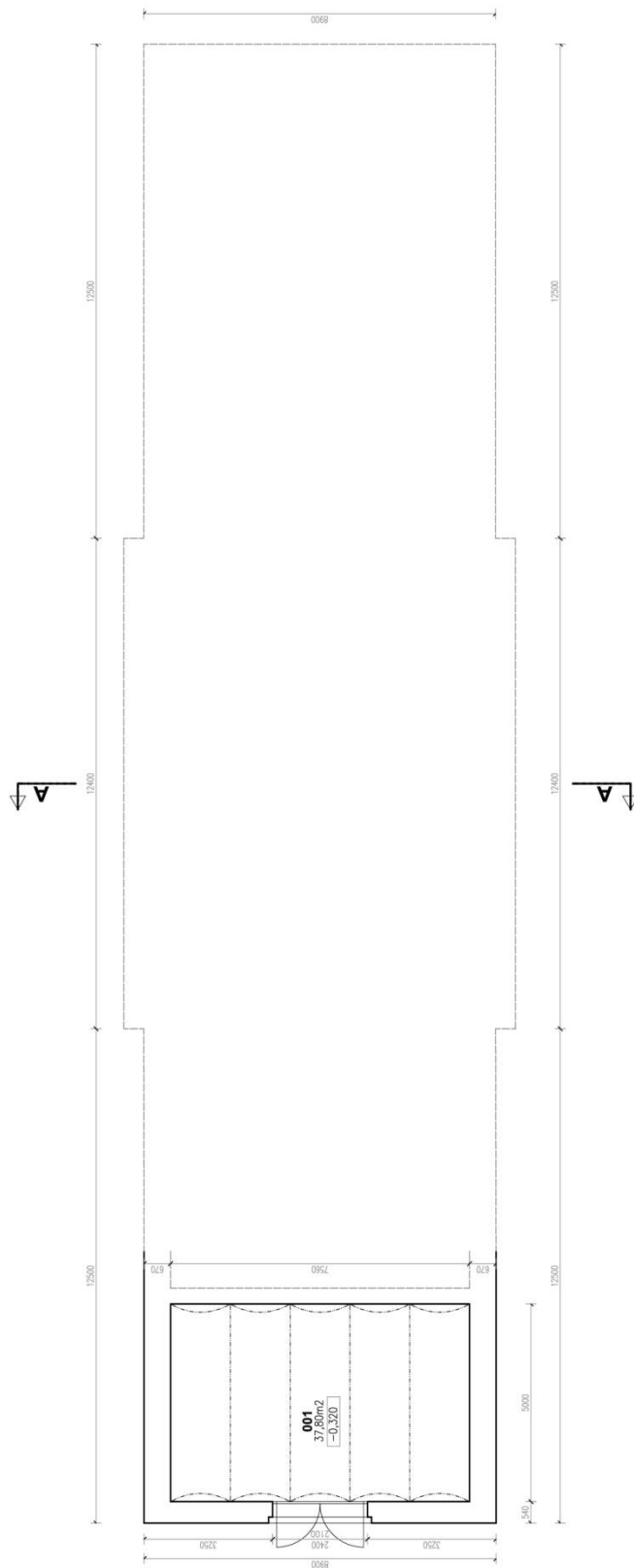
## Seznam příloh

1. Pavilon A 1.np
2. Pavilon A 1.pp
3. Pavilon B 1.np
4. Pavilon B 1.pp
5. Pavilon B řez
6. Pavilon C 1.np
7. Pavilon C 1.pp
8. Pavilon D 1.np
9. Pavilon E 1.pp
10. Pavilon E 1.np
11. Pavilon E 2.np
12. Situace 1
13. Situace 2
14. Satelitní snímek areálu
15. Orientační plán
16. Územní plán města Brna aktuální k 1.1.2013
17. Schéma konstrukce panelu
18. Schéma pokladny
19. Půdorys po přestavbě



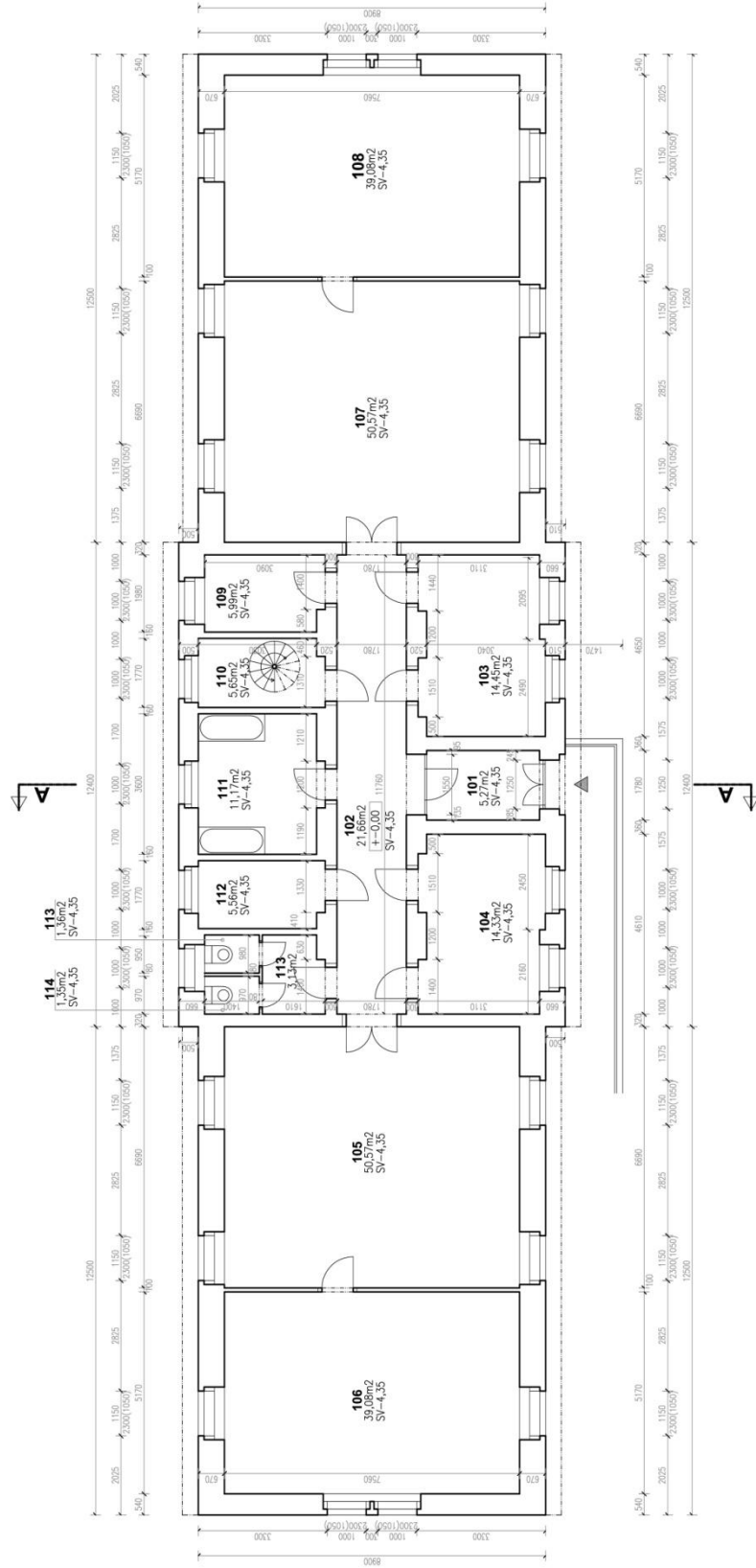
NEMOCNICE MILOSRDNYCH BRATŘÍ BRNO - ČERVENÝ KOPEC  
**PAVILON A - PŮDORYS 1.NP**  
 M 1:100

Příloha č.1



NEMOCNICE MILOSRDNYCH BRATŘÍ BRNO - ČERVENÝ KOPEC  
**PAVILON A - PŮDORYS 1.PP**  
 M 1:100

Příloha č.2

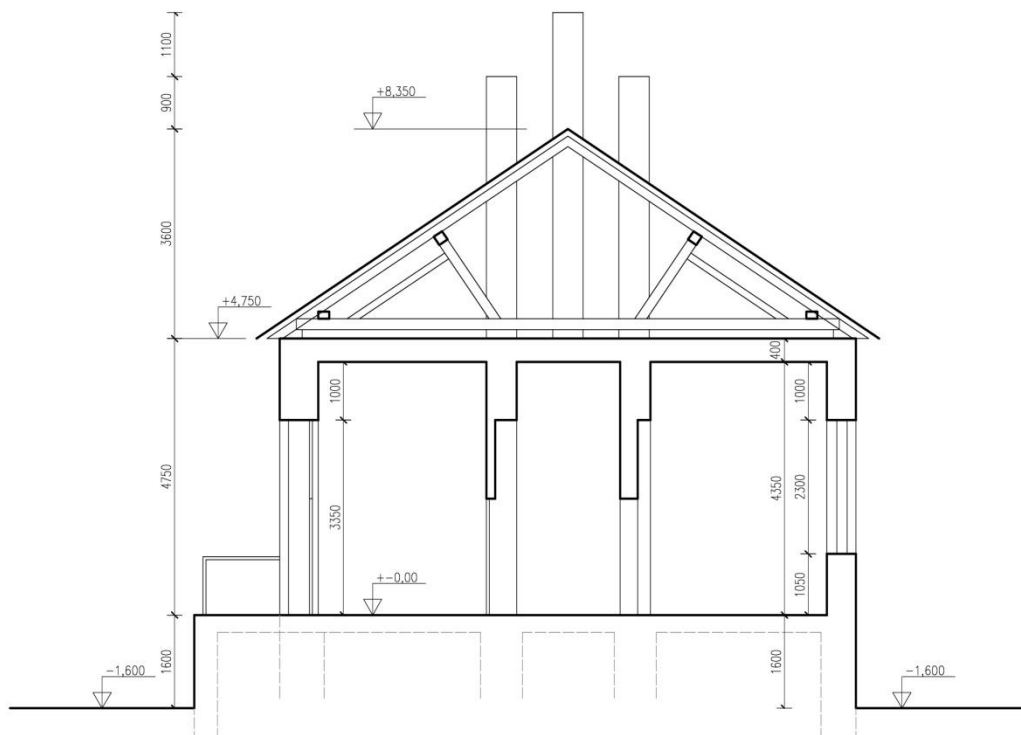


NEMOCNICE MILOSRDNÝCH BRATŘÍ BRNO - ČERVENÝ KOPEC  
**PAVILON B - PŮDORYS 1.NP**  
 M 1:100

Příloha č.3



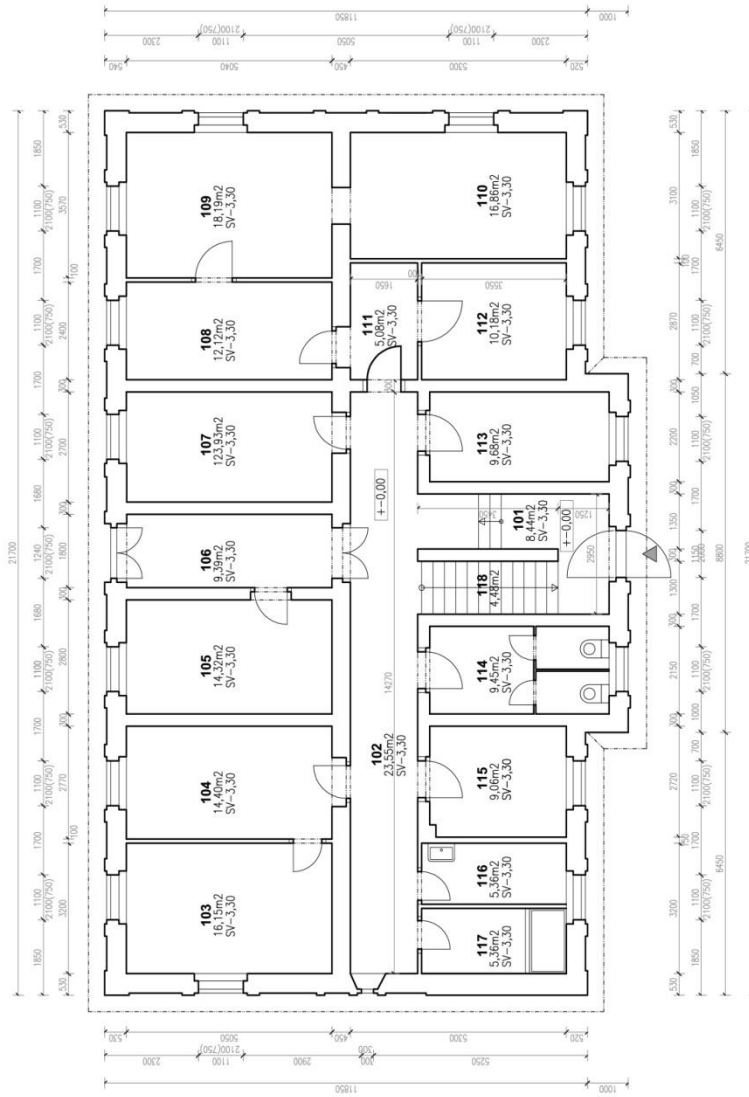


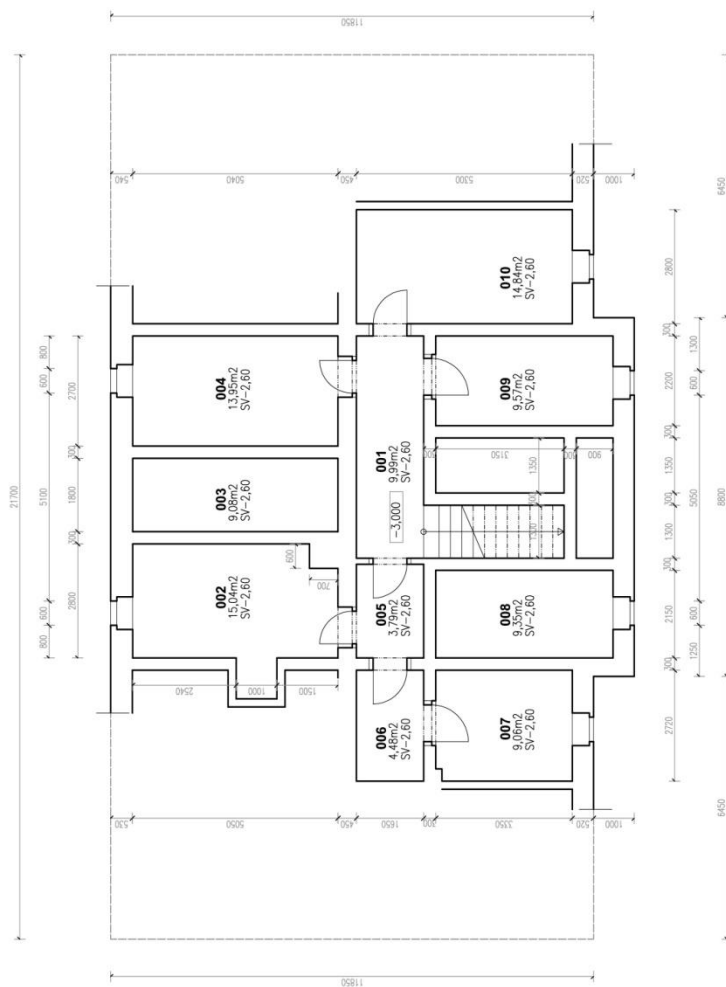


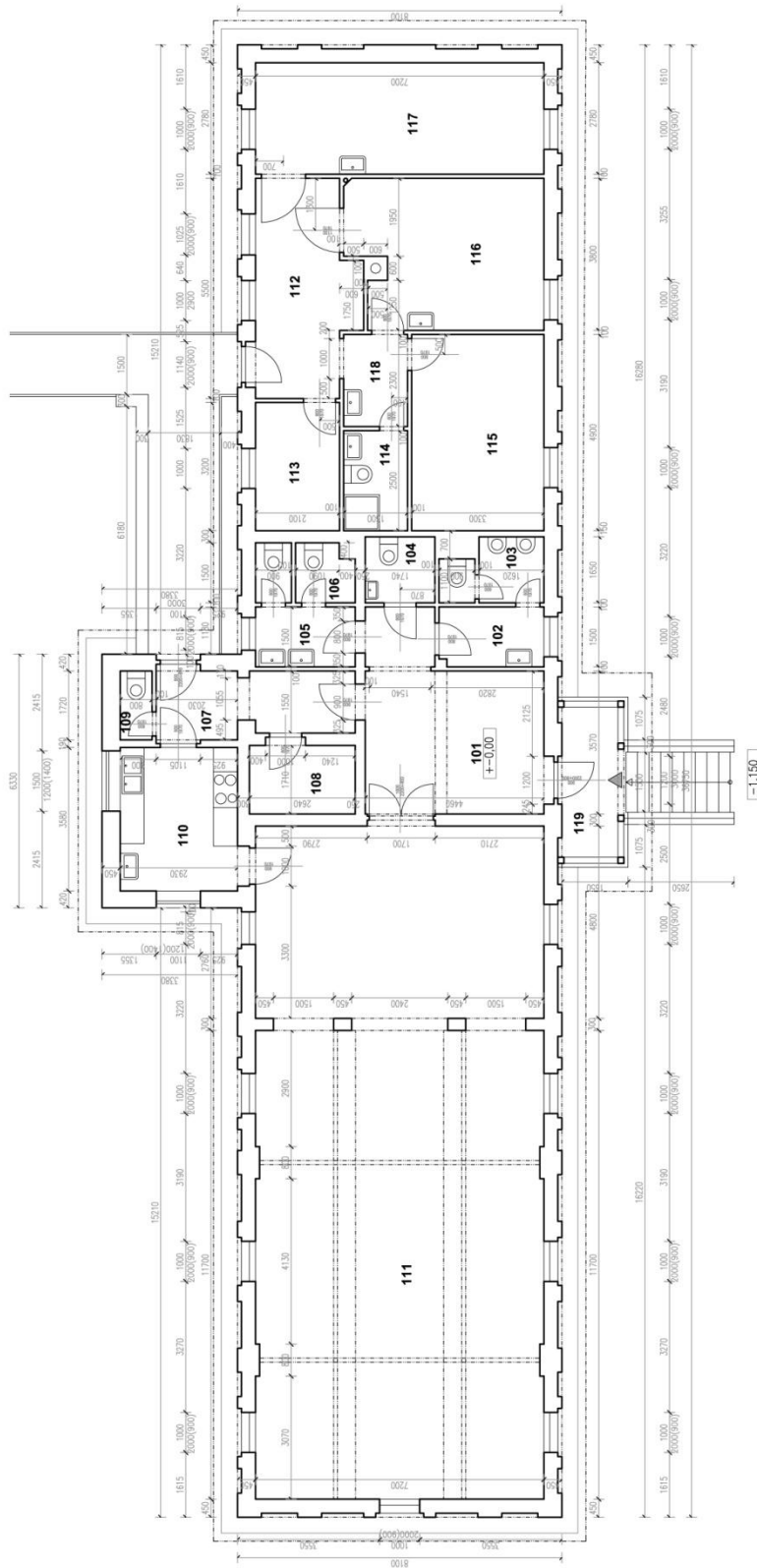
NEMOCNICE MILOSRDNÝCH BRATŘÍ BRNO - ČERVENÝ KOPEC

**PAVILON B - ŘEZ A-A**

M 1:100



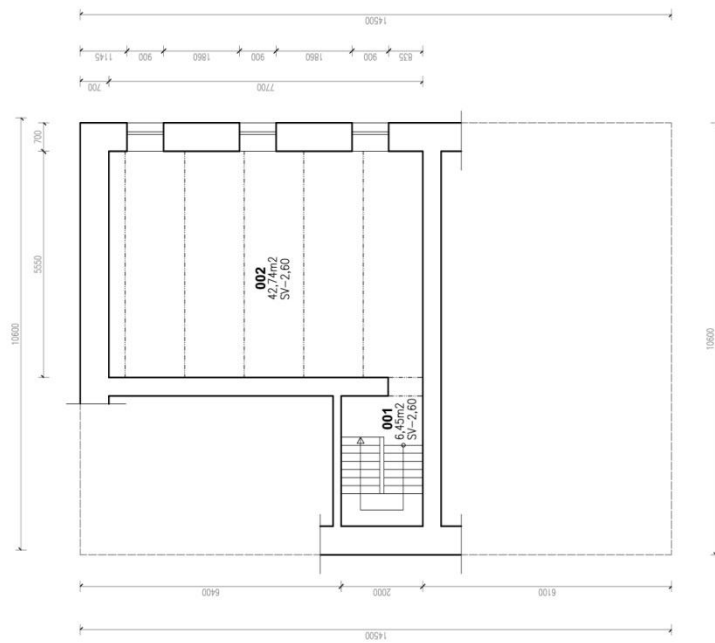


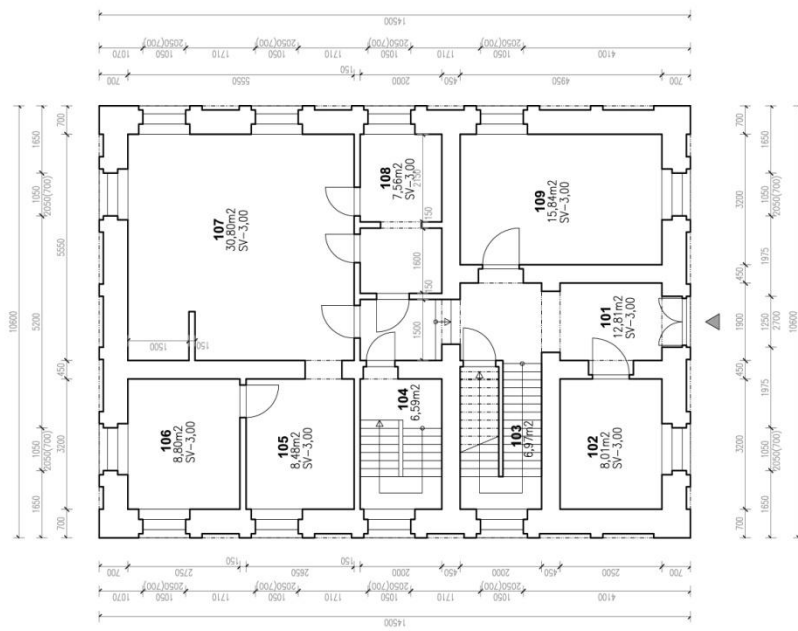


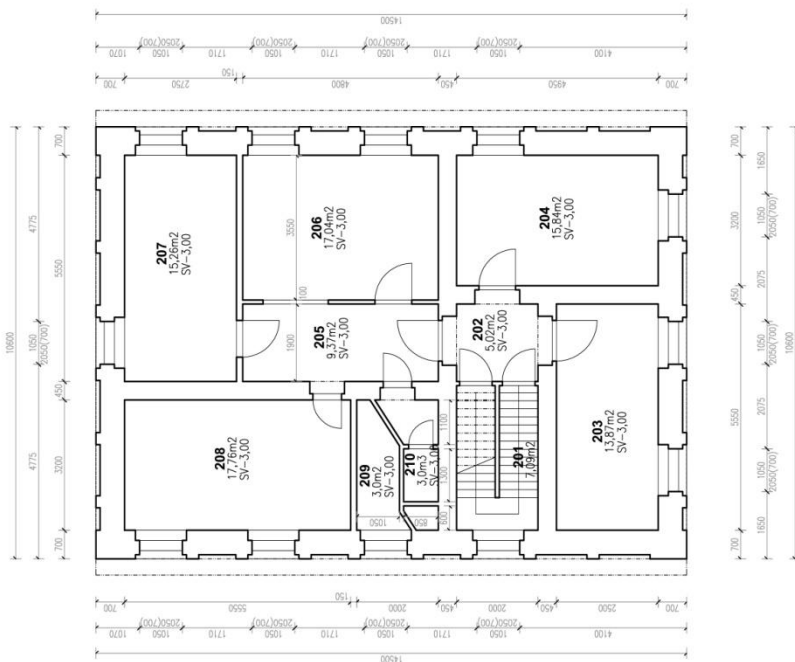
legenda místností

ozn.	název	plocha (m <sup>2</sup> )	S.V. (m)
101	VSTUPNÍ HALA	15,90	3,200
102	WC MUŽI – PŘEDSÍŇ	3,70	3,200
103	WC MUŽI	3,80	3,200
104	WC IMOBILNÍ	2,90	2,600
105	WC ŽENY – PŘEDSÍŇ	3,70	3,200
106	WC ŽENY	3,60	3,200
107	ZADĚŘÍ	7,80	3,200
108	SKLAD	4,30	3,200
109	KLID	1,40	2,600
110	KUCHYŇKA	10,70	3,200

111	SPOLEČENSKÁ MÍSTNOST	120,10	3,200
112	ZADĚŘÍ	12,80	3,200
113	SKLAD – REHABILITACE	6,80	3,200
114	WC – UMÝVÁRNA	4,00	3,200
115	REHABILITACE	16,20	3,200
116	SKLAD ČISTĚHO PRÁDLA	17,50	3,200
117	ŠPÍNAVÉ PRÁDLO – MANIPULACE	20,20	3,200
118	CHODBA	3,80	3,200
119	VSTUPNÍ SCHODIŠTĚ – PODESTA	6,2+6,1	

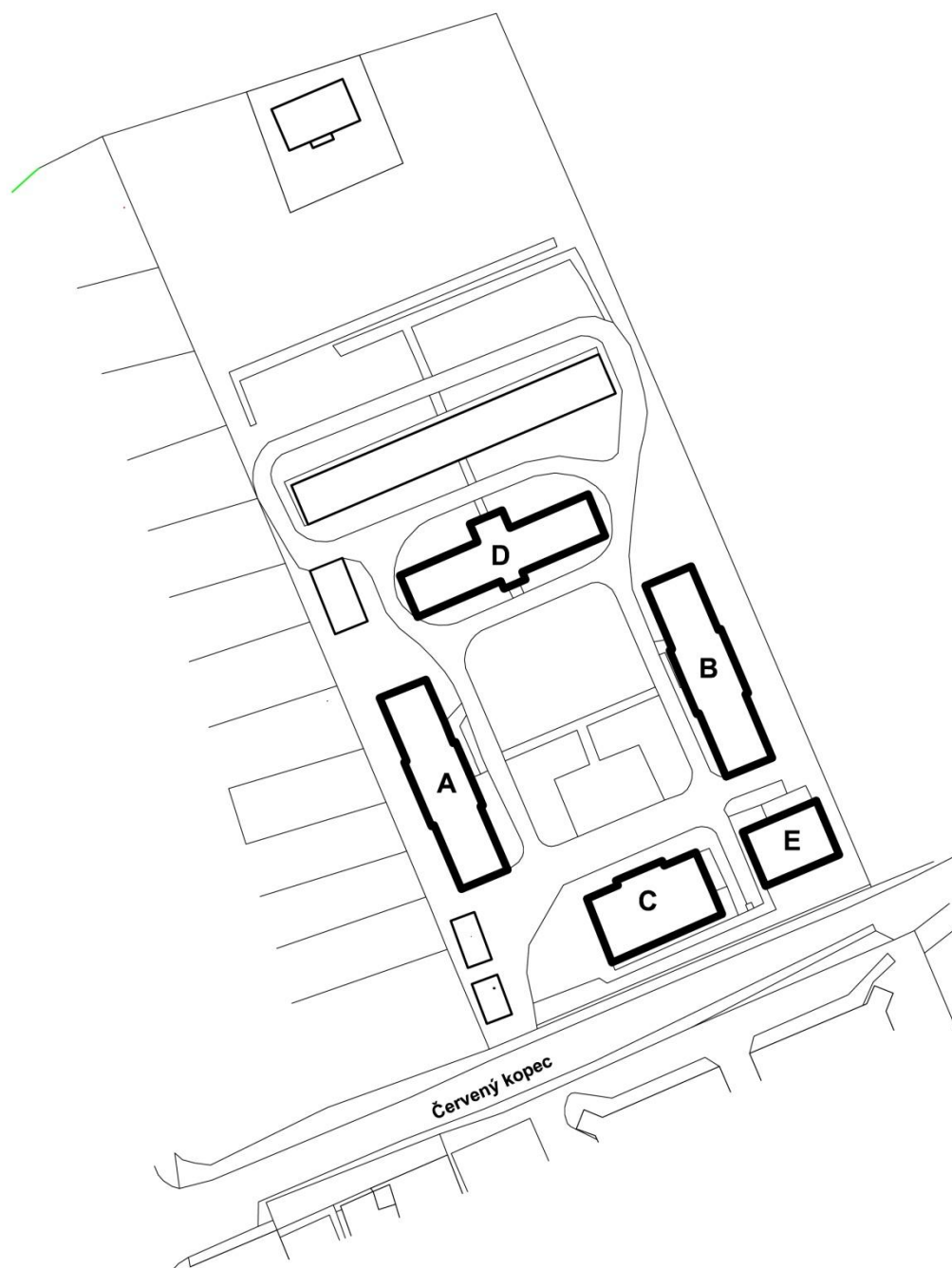






Příloha č.11





NEMOCNICE MILOSRDNÝCH BRATŘÍ BRNO - ČERVENÝ KOPEC

**SITUACE**

M 1:1000

- 1 správní budova
- 2 pavilón A (lůžkový)
- 3 pavilón B (lůžkový)
- 4 pavilón C (lůžkový)
- 5 pavilón D
- 6 rozvodna-trafostanice
- 7 chlazený sklad a márníca
- 8 čistírna odpadních vod
- 9 ocelový přístřešek
- 10 zahradní domek
- 11 ocelový přístřešek
- 12 sklad
- 13 hlavní uzavír plynu



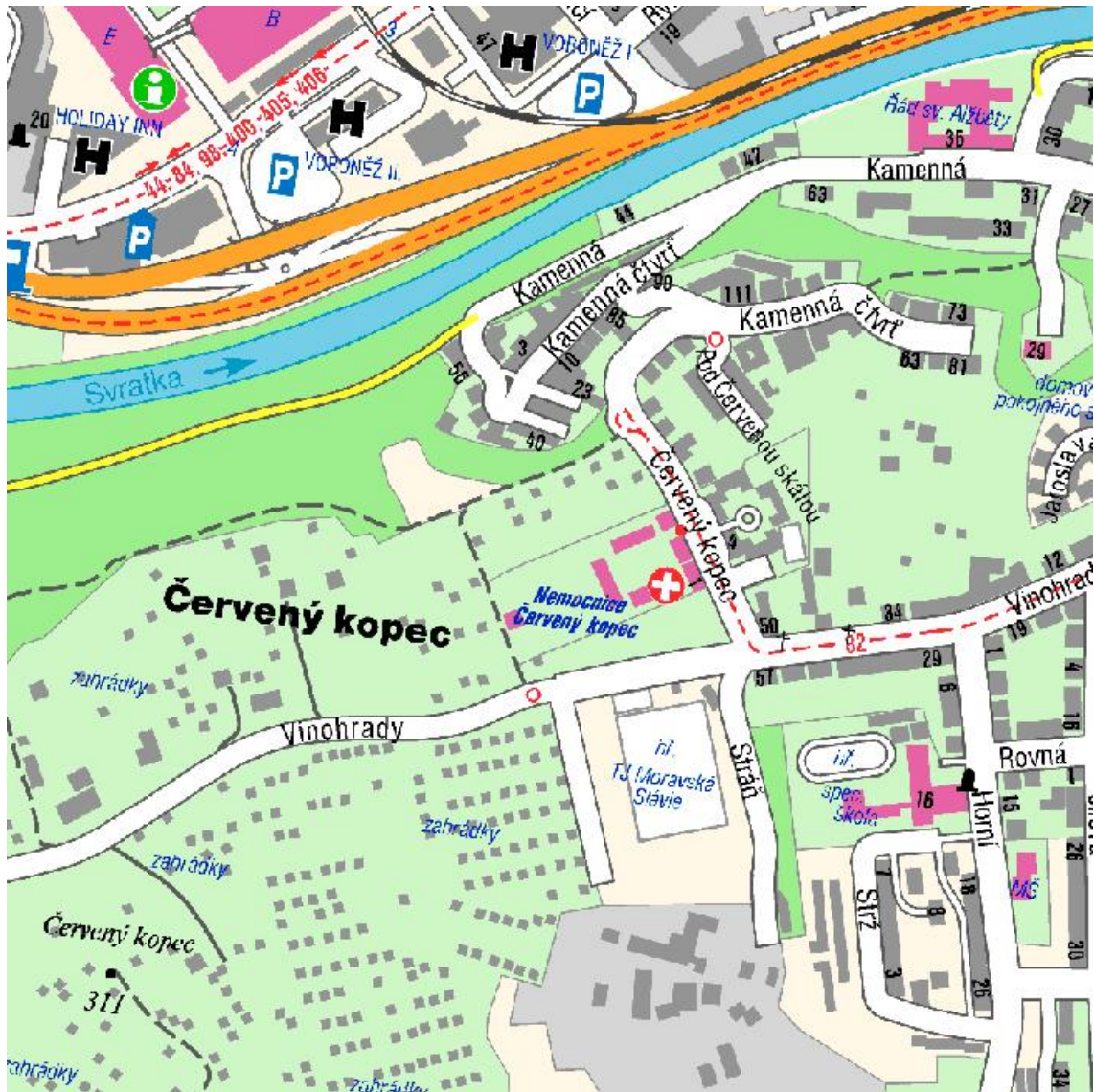
1:1000

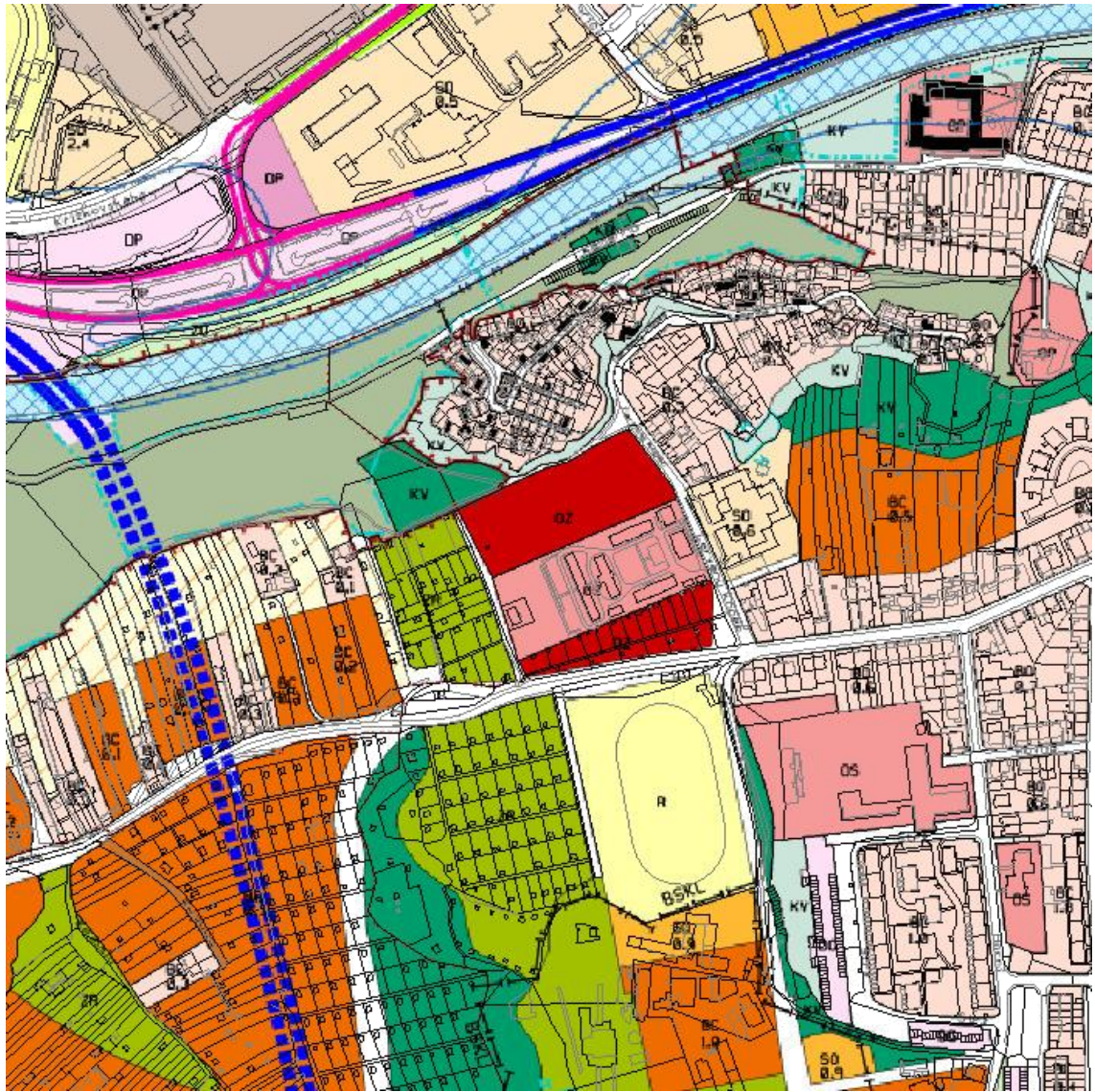


areál NmB\_LDN\_Črvený Kopec, Brno

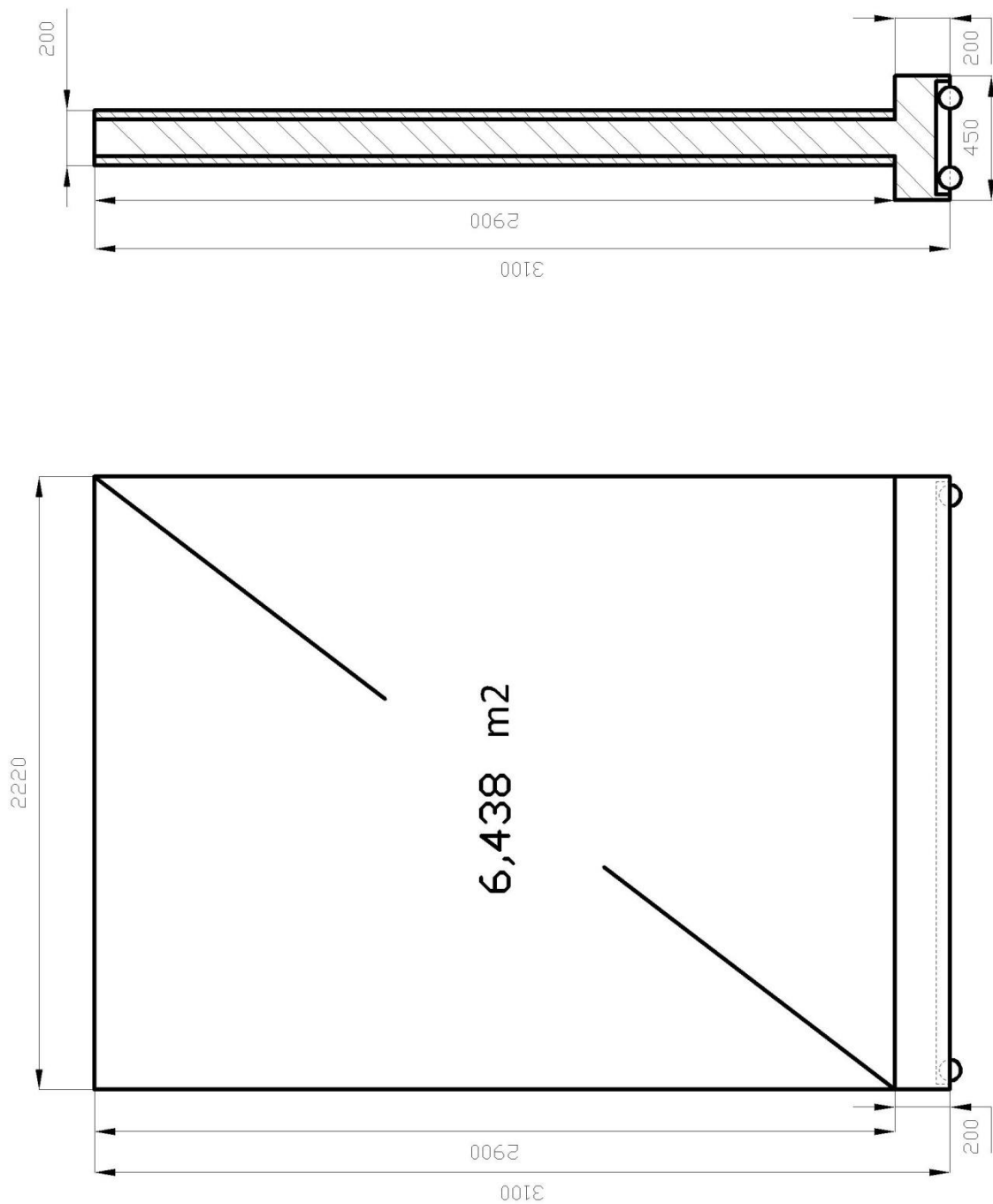


Příloha č.14

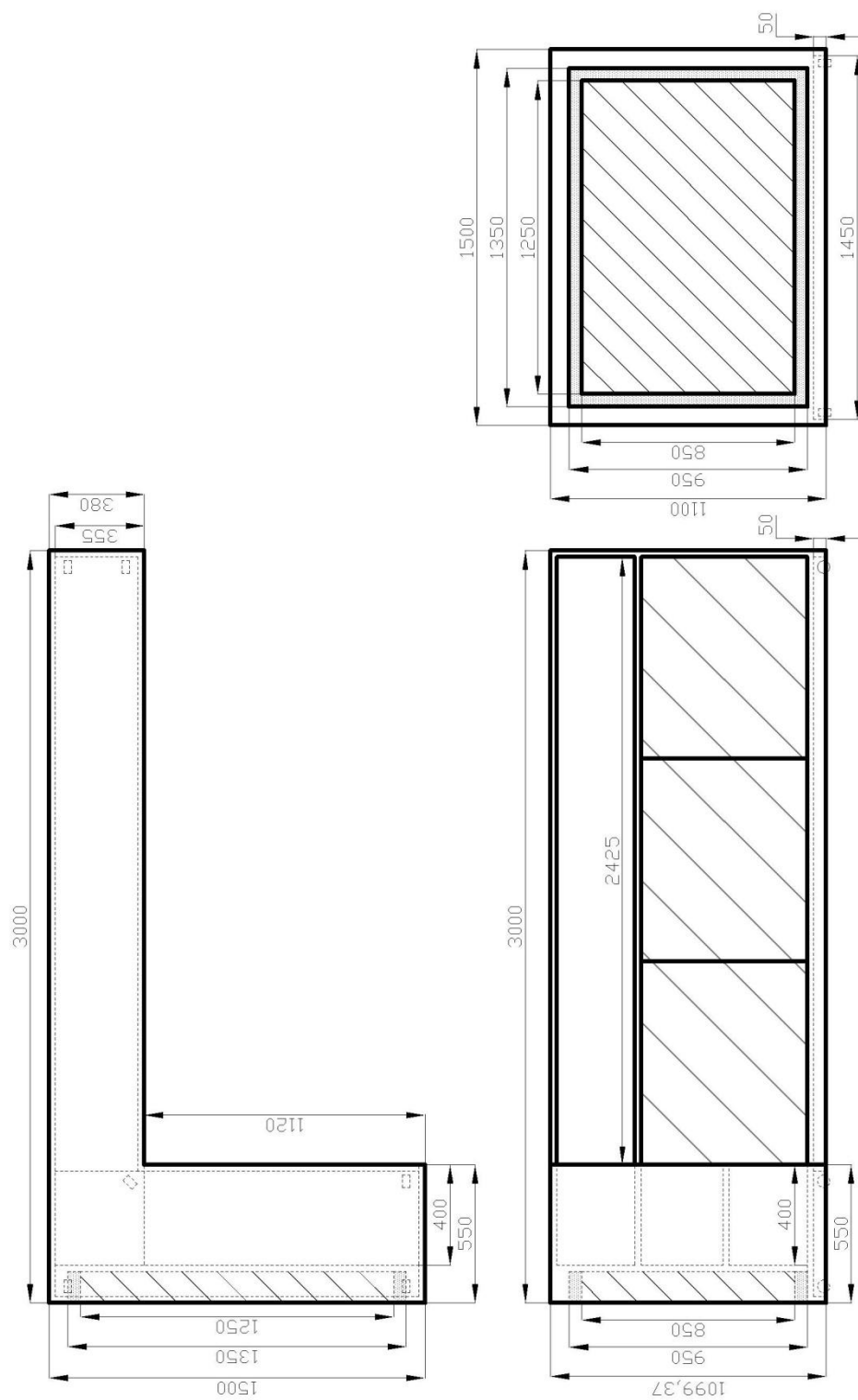




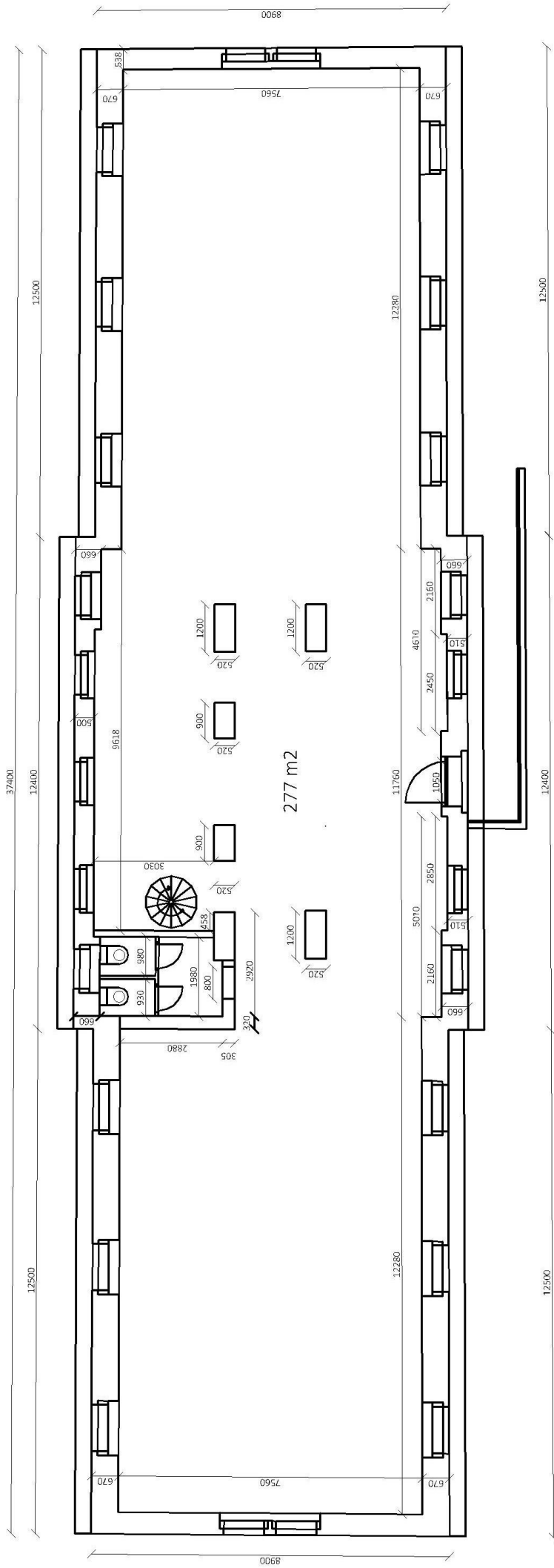
Příloha č.16



Příloha č.17: Schéma konstrukce panelu



Příloha č.18: Schéma pokladny



Příloha č.19: Půdorys pavilonu A po přestavbě