

# STŘEDOŠKOLSKÁ ODBORNÁ ČINNOST



## NÁVRH INTERIÉRU STRAVOVACÍHO ZAŘÍZENÍ PRO GYMNÁZIUM BRNO-ŘEČKOVICE

**Nikola Slámová**

**Brno 2013**

# **STŘEDOŠKOLSKÁ ODBORNÁ ČINNOST**

**Obor 11 – Stavebnictví, architektura a design interiérů**

## **Návrh interiéru stravovacího zařízení pro Gymnázium Brno-Řečkovice**

**Autor: Nikola Slámová**

**Škola: Gymnázium Brno-Řečkovice**

Terezy Novákové 2,

621 00 Brno

**Vedoucí: Ing. arch. Romana Augustinová**

**Mgr. Vlasta Krejčířová**

Brno 2013

## **Prohlášení**

*Prohlašuji, že jsem svou práci vypracovala samostatně pod vedením ing. arch. Romany Augustinové a uvedla veškeré literární i elektronické zdroje, z nichž jsem čerpala. Postup při zpracování a dalším nakládání s prací je v souladu se zákonem č. 121/2000 Sb., o právu autorském, o právech souvisejících s právem autorským a o změně některých zákonů (autorský zákon) v platném znění.*

V Brně dne .....

.....

Podpis

## **Poděkování**

Chtěla bych poděkovat ing. arch. Romaně Augustinové za odborné vedení mé práce, za rady a připomínky týkající se návrhu a za pomoc se zpracováním. Dále také firmě ARCHicon s.r.o. za poskytnutí potřebných materiálů k vypracování, jako jsou architektonické studie, a tímto zároveň i poděkování ing. arch. Davidu Titzovi. Děkuji také Janovi Franců a Zdeňkovi Boušovi za věcné připomínky a rady. V neposlední řadě bych chtěla poděkovat Mgr. Vlastě Krejčířové za školní konzultace a pomoc s formální stránkou práce.

## **Anotace**

Práce se zabývá interiérovým designem jídelny Gymnázia Brno-Řečkovice. Škola má v budoucnosti projít rozsáhlou rekonstrukcí, při níž dojde k zvětšení budovy a tudíž prostorů v ní, změně dispozic i celkového vzhledu. Díky tomu bylo možné samostatně se zabývat stravovací místností v rámci této práce.

Nejprve je řešena stávající jídelna z provozního a funkčního hlediska, dále i estetická stránka místnosti. Zaměření je především na aktuální problémy a komplikace, které obtěžují strávníky a je třeba dbát na to, aby se podobné chyby neobjevovaly i v novém návrhu.

Hlavním cílem práce bylo vytvoření nového interiéru jídelny do zrekonstruované budovy, který bude příjemný, nadčasový a netradiční - nebude mít klasický vzhled školních jídelen. Měl by splňovat hlavní požadavky jako např. funkčnost, praktičnost, dostatečnou udržitelnost a odolnost vůči mechanickému poškození, avšak zároveň působit esteticky, vyznačovat se zajímavými prvky a přinášet určitou inovaci do těchto zařízení. Také by měl být ukázkou představy studentů na vzhled stravovacích místností.

Aby měl stávající návrh tohoto interiéru větší význam než jakýkoli jiný, bylo třeba jej navrhovat z reálně dostupných kusů mobiliáře a to především z cenově přijatelné kategorie, která by byla pro školu únosná.

Celkový návrh je zpracován ve formě 3D vizualizace, díky které je možné daleko lépe prezentovat navrhovaný interiér pro přesnější představu. Následně je zpracováno ekonomické zhodnocení nákladů za vybraný mobiliář. A návrh by měl být v konečné fázi předložen řediteli gymnázia jako jedno z možných řešení.

**Klíčová slova:** interiérový design; jídelna; interiér; návrh; škola; mobiliář

## **Annotation**

This work is focused on an interior design of the school dining room of Gymnázium Brno-Řečkovice. In future, the school will go through an extensive reconstruction, which involves enlargement of the building and therefore spaces in it, change the dispositions and overall appearance. This made it possible to separately deal with dining room in this work.

At first, I deal with the design of the existing dining room from operational and functional point of view, further also an aesthetic aspect of the room. The focus is primarily on the current problems and complications that annoy diners and it is necessary to ensure that similar deficiencies will not be in the new proposal.

The main objective of this work is to create a new interior of dining room into the renovated building, which will be pleasant, timeless and unconventional – it will not have the classic appearance of school dining rooms. It should fulfil the main requirements as functionality, practicality, maintainability and sufficient resistance of mechanic damage, but at the same time it must be aesthetical, it should contain interesting elements and bring some innovation into the design of dining rooms. It should be also an example of student's ideas on the appearance of dining rooms.

In order to have an existing interior design more importance, it was necessary to use from the really available pieces of furniture and especially from the affordable category that would be acceptable for the school budget.

The overall design is elaborated in the 3D visualization, which enables the reader to get a complex and precise idea of the proposed interior design. Subsequently, I created an economic evaluation of the price of selected pieces of furniture.

This proposal of the new school dining room interior design is planned to be presented to the school headmaster as one of the possible solutions.

**Keywords:** interior design; dining room; interior; design; school; furniture

# OBSAH

ÚVOD .....	8
Cíle práce a metodika .....	10
KAPITOLA 1 .....	11
1.1 Interiérový design.....	11
1.1.1 Historie.....	12
1.2 Principy a zásady interiérového designu a jeho tvoření.....	13
1.3 Barvy a interiér.....	15
1.3.1 Působení barev .....	15
1.3.2 Použití v interiéru.....	20
KAPITOLA 2 .....	21
2.1 Současný stav školní jídelny .....	21
2.1.1 Popis stávajícího provozu .....	21
2.1.2 Popis stávajícího stavu.....	22
2.1.3 Provozní schéma stávající jídelny.....	25
2.2 Návrh – řešení stávajících problémů.....	30
2.3 Dotazníkové šetření.....	31
2.4 Sbíráání inspirace.....	34
2.4.1 Jídelny .....	35
2.4.2 Menzy .....	39
2.4.3 Restaurace.....	46
2.4.4 Rychlá občerstvení.....	49
2.5 Podklady.....	52
2.5.1 Architektonická studie rekonstrukce gymnázia.....	52
2.5.2 Ergonomie a typologie.....	53
KAPITOLA 3 .....	54
3.1 Návrh.....	54

3.1.1	Rozložení stolů .....	55
3.1.2	Provozní schéma .....	57
3.1.3	Popis návrhu .....	60
3.2	Vizualizace .....	75
3.3	Ekonomické zhodnocení .....	80
ZÁVĚR .....		82
Použitá literatura .....		83
Seznam obrázků .....		86
Zdroje obrázků .....		89
Seznam příloh .....		92



## ÚVOD

Gymnázium Brno-Řečkovice má v budoucnosti projít rozsáhlou rekonstrukcí. Nejedná se pouze o změny vnějšího vzhledu budovy, ale dojde ke zvětšení a tudíž i změně vnitřních prostorů. Proto je třeba navrhnout interiér školy. Tato práce se zabývá designem interiéru jídelny.

Zadání spadá do oblasti interiérového designu. Zvolila jsem si téma právě z tohoto oboru, jelikož mě zajímá navrhování obytných prostorů a celkově design. Tato práce je pro mě něčím novým, nahlédnu díky ní do této problematiky a seznámím se blíže s navrhováním interiérů. Je to možnost k získání nových zkušeností a případně výhoda k dalšímu studiu. V budoucnu bych se chtěla zabývat interiérovým designem či architekturou.

Tématem práce je přesněji návrh vzhledu nové školní jídelny, která bude moci v budoucnu sloužit studentům a zaměstnancům gymnázia. Budování nové stravovací místnosti je plánována s celkovou rekonstrukcí školy. Budova již značně potřebuje opravy nejen z důvodu funkčnosti, ale i kapacity a také vzhledu. Od 1. 9. 1993 zde funguje gymnázium, avšak dlouhou dobu předtím tuto budovu navštěvovali žáci také, protože tu byla zřízena základní škola.

Gymnázium čeká opravdu rozsáhlá rekonstrukce. Plánuje se především zvětšení, s čím je spojen nový vzhled jak zvenčí, tak uvnitř. Dojde k navýšení kapacity místností, vytvoření nových prostorů jako je např. samostatná šatna se skříňkami a celkově ke změně dispozic.

Jelikož jsem studentkou této školy a navštěvuji školní jídelnu, mám možnost si všimnout nedostatků, případně i kladů, na aktuálním stavu a tyto poznatky využít při navrhování. Strávníci jsou k těmto problémům rozhodně pozornější než kdokoliv jiný. Tudíž z toho vyplývá značná výhoda pro člověka, který interiér navrhuje, pokud je zároveň i strážníkem. Moje spojitost s gymnáziem je důvodem výběru návrhu interiéru právě v této budově. Vybrala jsem si konkrétně jídelnu, jelikož je to místnost, kde je možné projevit více tvůrčí schopnosti než například v učebnách. Ať už se to týká barevnosti, či prostorového řešení.

Cílem je navržení prostoru podle představ studentů, které tímto jakoby zastupuji. Jejich přání a požadavky jsem zjistila pomocí dotazníkového šetření, kde zároveň zdůraznili i chyby a s čím jsou v jídelně nespokojeni. Chtěla jsem vytvořit interiér, který bude moderní, nadčasový a netradiční. Ukázat možné inovace ve stravovacích zařízeních škol a zajistit příjemné prostředí pro obědvání studentů a zaměstnanců školy. Zároveň ale interiér vytvořit z dostupných kusů mobiliáře, které budou bez problémů k dostání a pro školu finančně únosné. Z tohoto hlediska je větší pravděpodobnost uplatnění návrhu k možné realizaci.

Nejprve jsem pozorně zhodnotila současný stav jídelny gymnázia, popsala provoz i estetickou stránku místnosti a věnovala pozornost nedostatkům a vyskytujícím se problémům. Tyto poznatky byly užitečné v další části a to samotném návrhu nového interiéru. Zde byl opět kladen důraz na problémy stávající jídelny a to z toho důvodu, aby se neopakovaly. Bylo třeba navrhnout interiér především s plynulým fungováním provozu, ale i estetickou hodnotou. Dále bylo zapotřebí prostudování veškerých materiálů, které byly podklady pro mou práci (půdorysy a řezy budovy), návrh provozu a uspořádání stolů, výběr vhodné barevnosti atd. Jednotlivé kusy mobiliáře jsem vybírala především od firem zabývajících se výrobou produktů pro gastronomické provozy, protože by u nich měla být větší jistota kvality a odolnosti vůči mechanické zátěži. Dále pro mě byl podstatný design a cena.

Samotný návrh jsem zpracovala ve formě 3D vizualizace v programu Google Sketchup 8. Tento způsob slouží k lepší představivosti navrhovaného interiéru. Následně jsem vytvořila ekonomické zhodnocení, které zachycuje informace, kolik by stálo zařízení jídelny vybraným mobiliářem.

Zpracování bych chtěla poskytnout řediteli školy k možnému využití.

## **Cíle práce a metodika**

Práce je zaměřena na vytvoření nového interiéru jídelny do zrekonstruované budovy.

Pro vypracování byly vytyčeny tyto cíle:

- zhodnotit aktuální stav včetně kladů i záporů
- navrhnout řešení stávajících problémů
- vytvořit ideální fungující interiér
- návrh zpracovat ve vizualizačním programu do 3D modelu
- zpracovat ekonomické zhodnocení

Pro vytvoření 3D vizualizace byl použit program Google Sketch Up 8.

# KAPITOLA 1

## 1.1 Interiérový design

Design interiéru se liší od ostatních odvětví, je to specializovaný obor. Záleží na konkrétním umístění prostoru, konstrukci budovy a velikosti místnosti. Řeší především vnitřní uspořádání, musí zohledňovat praktičnost, funkci, estetické hledisko apod. Měl by navazovat na celkovou architekturu stavby a všechny části celku by společně měly korespondovat. Velký vliv má také působení barev a tvarů na naše cítění a také konkrétní umístění nábytku.

Základním principem architektury a interiérového designu je často citované Vitruviovo pravidlo: „Užitečnost, pevnost, půvab“. Designér by se měl snažit dodržovat toto pravidlo. Užitečnost řeší, jestli je objekt vhodný pro nějaké účely, pevnost kvalitu, z čeho je vyroben, zda bude dostatečně plnit funkci a půvab se zabývá vzhledovou stránkou.

Původně se interiérový design řadil spíše k interiérové dekoraci a okrajově pak k architektuře, ale postupem času se mění postoj ke vzhledu a to zapříčiňuje vznik interiérového designu jako samostatného oboru. Již se nepřirazuje k jiným a sám osobě je plnohodnotný. Tento obor většinou zahrnoval nejen dekorování, ale i celkovou rekonstrukci. Dnes je více rozčleněný na jednotlivé specializace, které mají svůj jakýsi záměr, důvod a cíl. Jsou 3 odlišné obory, které mají rozdílnou charakteristiku, ale zároveň spolu souvisí a to právě daným místem.

Interiérová dekorace se zabývá výzdobou určitého prostoru, díky ní má místnost nějaký ráz a styl. Klade důraz na výběr textilií a dalších materiálů, nábytku a osvětlení, ale i vzorů, ornamentů a detailů. Většinou neřeší velké změny v konstrukcích apod.

Interiérový design je takzvanou mezioborovou disciplínou. Zabývá se vytvářením prostorů, které mají nějakou totožnost, atmosféru a jedinečnost. Ale nezabývá se konstrukčním řešením, protože to je většinou již dané, avšak právě řeší uspořádání objektů v prostoru, jako například nábytku i doplňků, účel místnosti. Pracuje s barvami a povrchovými úpravami a snaží se vytvořit co nejvhodnější atmosféru.

Interiérová architektura se zabývá rekonstrukcí i revitalizací stávajících staveb, strukturou prostoru a jeho organizací. Je mezistupněm interiérového designu a architektury jako takové.

Designer nebo také architekt je osoba, jež je profesionálem ve svém oboru tedy v oblasti interiérového designu. Jeho úkolem je navrhnout interiér určité budovy, měl by stanovit koncept prostoru, dále vytvořit grafické materiály a konstrukční dokumenty, např. 3D vizualizaci apod. Měl by být kreativní a snažit se vyhovět požadavkům klienta a uživatele.

Zdrojem tohoto odstavce je [3], [7] a [14].

### **1.1.1 Historie**

I když není interiérový design nijak zvlášť starý obor, neznamená to, že by se začal využívat až v posledních letech. Byl pouze vyčleněn jako samostatná disciplína z celkového oboru architektury. Dříve se podílel na zařízení domu čalouník nebo architekt, který tvořil interiér i exteriér.

Disciplína interiérové designérství dosáhla svého rozvoje na počátku 20. století díky amatérským nadšencům. Dříve úloha zařizování domu a zkrášlování jeho prostorů byla přiřazována ženám, jelikož byly jemné a předpokládalo se, že mají cit pro barvy, dekoraci a celkově předurčeno vytváření příjemného domova.

Právě na přelomu 20. století se začali objevovat interiéroví designéři a jejich práce pro ně byla povoláním a to zejména díky bohatým mecenášům. Ti chtěli ukázat své bohatství luxusně zařízenými přestavěnými interiéry a to i místnostmi, které sloužily ke společenským akcím. Setkávali se zde hosté kvůli zábavě a mohli si všimnout přepychového zařízení.

Uvedení oboru ve známost jako samostatné disciplíny napomohly i publikace popisující tvoření interiérového designu. Bylo zde uvedeno, že by měl interiér korespondovat s konstrukcí stavby a architektura interiéru je založena na rytmu a logice.

Interiérový dekoratér byl termín, který se velmi používal během 20. století, protoženěkteří architekti opravdu vykonávali práci zahrnující převážně jen dekoraci.

Interiérové designérství se dočkalo rozkvětu po 2. světové válce, především v 50. letech byl tento obor označen a uznán samostatným povoláním. Označení interiérový designér bylo zavedeno roku 1953 Institutem britských dekorátérů, později se přejmenovali na Britský institut interiérového designu a následně se stal Autorizovanou společností designérů. Podobně to bylo v Americe a Asii.

Dnešní doba zavedla vnímání interiérového designu jako profesi spojující mnoho oborů. Profese interiérového designéra je stále více vyhrazována pro odborníky. V Evropě a USA ji mohou provozovat pouze certifikovaní odborníci na interiérový design, zatímco ve Velké Británii není nadále uzákoněna.

Zdrojem této sekce je [3] a [7].

## **1.2 Principy a zásady interiérového designu a jeho tvoření**

Existuje několik typů, jak postupovat při navrhování interiérů. Designéři by se jimi měli řídit, aby vytvořili co nejideálnější prostředí k životu a pobývání. Díky následujícím zásadám je větší pravděpodobnost, že místnost a celkový interiér budou mít smysl a styl.

### 1) Jednota, celková harmonie a kompaktnost

Hlavní zásadou je myslet kompaktně, tedy přemýšlet o interiéru jako o celku. Je potřeba, aby prvky různých prostorů tvořili harmonii, nemusí být zásadně stejného stylu, avšak měly by spolu ladit, doplňovat se a souviset. Interiér by neměl být v různých částech naprosto odlišný, aby v celku nevytvářel nevkusný dojem. Díky použití barev můžeme také dosáhnout jednoty. Prostředí nám často ucelí výběr několika barev, které opakujeme a vytvoří tak spojovací prvek.

### 2) Vyváženost

Vyváženost prostoru můžeme popsat jako rovnoměrné rozdělení váhy v místnosti. Můžeme ji rozdělit do tří druhů: symetrická, asymetrická a radiální.

Symetrická rovnováha se nachází většinou v tradičních interiérech. Vyznačuje se použitím stejných objektů na obou stranách od svislé osy. Například obrazy umístěné na protilehlých stěnách apod.

Asymetrická vyváženost má v dnešní době daleko větší využití a setkáme se s ní častěji. Je založena na dosažení rovnováhy pomocí prvků, které mají stejnou vizuální váhu nebo podobným způsobem přitahují naši pozornost. Díky ní je možné vytvořit atraktivnější a živější interiér.

Radiální rovnováhy v interiéru dosáhneme tehdy, pokud všechny objekty uspořádáme kolem určitého centrálního bodu a tvoří pak spirálu nebo kruh.

### 3) Bod zájmu

V každé místnosti by se mělo nacházet místo, které je dominantní, tudíž nás zaujme. Nemělo by se stávat, že prostředí bude působit nudně. Proto je potřeba v interiéru vytvořit kontrastní prvek, který v nás zanechá dojem. Při vstupu upoutá naši pozornost a bude takovým poznávacím znakem místnosti. Měl by však korespondovat se stylem místnosti, ostatním zařízením a barevností. Často takovým prvkem může být zajímavý kus nábytku, akvárium, velký obraz apod.

### 4) Rytmus

V interiérovém designu je pod pojmem rytmus ukryto opakování nějakého vizuálního vzoru. Rytmus je také definicí nepřetržitého a organizovaného pohybu. K dosažení rytmu se využívá a na opakování navazuje progrese, přechod a následně kontrast.

Progrese nebo také stupňování se využívá ke zvýšení či snížení vlastností objektů. Nejčastější bývá stupňování dle velikosti, ale i gradace barev pomocí použití světlejších a tmavších odstínů.

Přechod je v interiéru také často využíváný. Nejčastěji jako zakřivená linie. Měl by být plynulý a přirozeně spojovat jednotlivé zóny.

Kontrast bývá většinou používán k oživení prostředí. Musí se ale dbát na míru protikladů, aby celkový prostor poté nepůsobil nevzhledně a chaoticky. Kontrast spočívá především v užití dvou prvků, které jsou vůči sobě v opozici. Často se využívá kontrastních barev (bílá a černá) nebo i tvarů (čtverec a kruh).

## 5) Detaily

Detaily jsou neméně důležitou součástí interiéru. Neměly by se nikdy opomínat. Týkají se všeho, ať už je to struktura podlahové krytiny, materiál sedacích souprav, barevnost dalších doplňků, obrazy apod. Dotváří celkovou atmosféru místnosti a bývají i zajímavým zpestřením.

## 6) Měřítko a proporce

Měřítko udává vztah rozměru jednoho objektu v porovnání k rozměru druhého. Proporce jsou spojeny s poměrem jednoho prvku k druhému či k celku.

## 7) Barva

Barva je při zařizování interiéru velmi podstatná. Ovlivňuje naše emoce, psychické rozpoložení apod. Utváří atmosféru prostoru a díky barvám může získat také na jedinečnosti, originalitě atd.

Zdrojem této sekce je [14] a [27].

# 1.3 Barvy a interiér

## 1.3.1 Působení barev

Barvy významně ovlivňují náš život, ale my je už pokládáme za něco naprosto běžného a ne nijak důležitého. Jenže jsou podstatné už z toho důvodu, že nás obklopují a mají na nás určitý vliv. Dodávají ráz prostředí, vytváří charakteristickou atmosféru a do interiéru vnášejí například jedinečnost. Na člověka působí jak psychologicky, tak i fyziologicky. Jsou různé tzv. definice, avšak každý člověk je jedinečný, a proto nelze hovořit o daných pravidlech. Barvami a jejím tříděním se zabývalo mnoho psychologů a filosofů již od dob antiky. Psychologové začali vytvářet barevné testy, aby zjistili postoj lidí k barvám a poté vyhodnotili významy barev. Carlu Gustavu Jungovi, švýcarskému psychologovi, se například podařilo zjistit, že extroverti dávají přednost teplým odstínům a introverti naopak studeným. Toto nejspíše zapříčinilo výrobu barevných testů a další zkoumání působení barev.



### ***1.3.1.1 Fyziologický vliv a psychologický vliv***

Náš organismus i vegetativní systém je barvami ovlivňován. Teplé a studené odstíny působí odlišně, skoro opačně. Zatímco např. žlutá, oranžová a červená mohou způsobit zvýšení krevního tlaku, zrychlení pulsu, zřetelnější vnímání hluku anebo větší chuť k jídlu, studené barvy, jako je třeba modrá a zelená, mohou vyvolávat útlum tělesných funkcí a také uklidňovat.

Je možné říct, že na barvy reagují ve větší míře lidé, kteří jsou více citliví, a tudíž je na ně vliv silnější. Odrazí se to na jejich psychice, rozpoložení, chování a reakcích. Záleží na odstínech, některé mohou uklidňovat, zintenzivnit radost a jiné naopak vyprovokovat k podrážděnosti až agresivitě nebo smutku apod.

### ***1.3.1.2 Psychologie barev***

Červená – je velmi výrazná, má silný emocionální náboj a v lidech může vyvolávat pozitivní i negativní pocity, protože je dráždivá, provokující. Je to aktivní barva, která podporuje myšlení, ale zároveň může způsobovat nesoustředěnost. Spojuje se s představami ohně, krve a nebezpečí. Dodává energii, víru ve své schopnosti, avšak připomíná i ohrožení, různé výstrahy apod. Je vhodná na různé reklamy. V interiéru je třeba dbát na opatrnosti, při použití na stěnách zmenšuje prostor, může působit nepříjemně, ale záleží na odstínu. Světlé odstíny působí vesele, tmavé těžce, růžové jsou jemné, křehké a romantické a purpurová je znakem vznešenosti. Často se kombinuje s bílou a používá se jako prvek oživení. Doporučuje se využití například v kuchyni, protože podporuje apetit.

Oranžová – společně s červenou je nejteplejší barva, bývá spojována se sluncem, bohatstvím, úrodou, vyjadřuje radost i moudrost. Do místnosti dodává pocit tepla, způsobuje to, že se v ní člověk cítí příjemně, hřejivě a spokojeně. Je to tedy velmi pozitivní barva, která mimořádně povzbuzuje, pomáhá překonat deprese, vyvolává pocit radosti, nadšení a veselí. Má časté užití v jídelnách, protože oranžová zvyšuje chuť k jídlu. Není však vhodné používat ostré tóny na velké plochy.

Žlutá – podobně jako oranžová je v představách člověka spjata se sluncem a teplem, proto také působí radostně a pomáhá překonat únavu. Je to aktivní, veselá barva,

symbolizuje jas, rozum a energii, povzbuzuje, avšak může navodit i pocity melancholie. Má tu vlastnost, že dokáže velmi dobře prosvětlit prostor. Používá se také často v jídelnách, ale má užití i v pracovnách a dětských pokojích. Hojně se uplatňuje na stěnách, ale i podlahách už jen z důvodu velkého množství odstínů. Například zlatožlutá, písková, medová apod. připomínají tóny přírody, a proto jsou také oblíbené.

Zelená – její hlavním znakem je uklidnění. S touto charakteristikou se setkáváme často. Zelená působí vyrovnaně, snižuje napětí a dodává klid. S touto barvou se nám vybaví louka, rostliny, stromy, lesy, z čehož vyplývá harmonie, relaxace a uvolnění. Dává pocit jistoty, bezpečí a naděje. Někdy působí chladně, anebo jedovatě, záleží na odstínu. V interiérech má nemalé uplatnění, bývá např. v ložnicích a pracovnách.

Modrá – symbolizuje volnost, prostornost, klid a harmonii, podporuje soustředění, je spojována s oblohou a vodou. Navazuje pocit čistoty, vyjadřuje mír, věrnost, ale také nekonečnost, pomáhá odbourat psychické poruchy a zbavit se obav, je symbolem praktičnosti, síly a čistoty. Už jen z důvodu toho, že působí čistě, se využívá v koupelnách a kuchyních, dává se i do pracoven. Při vymalování stěn a stropů touto barvou se prostor opticky rozšiřuje. Je protipólem červené a dobře se kombinuje s teplými tóny.

Fialová - bývá označována jako barva nostalgie, tajemna, symbolem duchovna, mystiky, ušlechtilosti a vznešenosti. Je směsicí teplé červené a studené modré. Může někdy vyvolávat pocity izolovanosti i neklidu a symbolizovat povýšenost a důstojnost. V interiérech se nedoporučuje používat ve velkých plochách, nicméně světlé tóny mohou být příjemné v dívčích a dámských pokojích v různých kombinacích.

Hnědá – vyvolává v nás klid a stabilitu, bývá označována taky jako barva země. Má neskutečné množství odstínů a její působení závisí na určitém typu. V interiérech nachází velké uplatnění, jelikož se ze dřeva vyrábí nejrůznější nábytek, který dělá obydlí útulné a v lidech vyvolává příjemný pocit jistoty, domova, tradice apod. Je třeba kombinovat s jinou barvou, aby místnost nepůsobila fádne.

Bílá – je symbolem čistoty, pořádku, míru, chladu, probouzí tvořivé schopnosti. Působí rozjasňujícím dojmem, zvětšuje prostory, často se kombinuje s dalšími barvami, protože zvyšuje jejich účinky. Celý prostor bílé barvy může působit monotónně, studeně, neosobně. Také se uplatňuje ve sjednocení, se studenými barvami působí

chladně, s teplými naopak. Bílá se může nacházet ve všech typech místností a obvykle také nalezneme všude nějaké prvky této barvy.

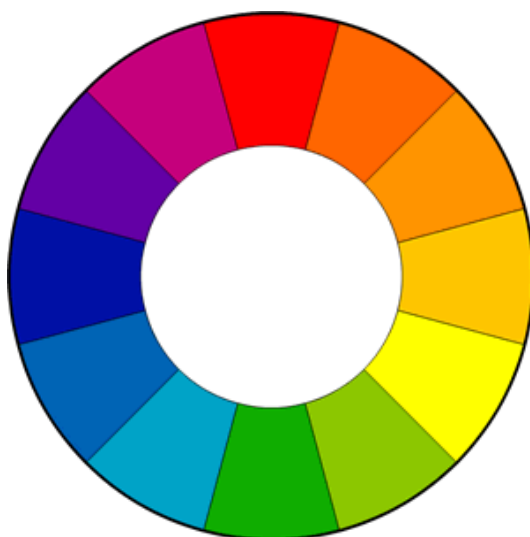
Šedá – vzniká smícháním kombinací bílé a černé. Pokládá se za barvu neutrální, působí klidně, má podobné účinky jako bílá, bývá spojována s představou chudoby, při použití ve velké míře může navozovat pocity smutku. Často se kombinuje s výraznými a zářivými barvami.

Černá – barva elegance, smutku, prázdnoty, tajemství a také smrti. Má tu vlastnost, že prostory opticky zmenšuje a zužuje. Použití na velkých plochách není vhodné, může působit těžce, nepříjemně a depresivně, ale často se využívá na doplňcích a kombinuje se s pestrými barvami.

### ***1.3.1.3 Barevné vnímání***

Podle toho, jak barvy na člověka působí, jakou navozují náladu, je rozlišujeme na aktivní a pasivní barvy, teplé a studené, světlé a tmavé.

Jedním z hlavních dělení je také na základní (primární) barvy, doplňkové a od nich odvozené. Mezi základní patří červená, modrá a žlutá. Vždy jedna dvojice smícháním vytváří barvu, která je třetí protikladem. Kombinací žluté a modré vzniká zelená, která je kontrastní k červené, červená společně se žlutou tvoří oranžovou a ta je doplňkem modré, modrá a červená vytváří fialovou barvu kontrastující se žlutou. Tyto barvy jsou poskládány do schématu barevného kruhu.



**Obrázek 1. 1: Barevný kruh**

Z hlediska naší psychiky a pocitů rozdělujeme barvy na aktivní a pasivní. Za aktivní označujeme ty, které poutají větší pozornost, povzbuzují nás k činnosti apod., také déle zůstávají v naší paměti na rozdíl od pasivních. Řadíme mezi ně například červenou a žlutou. Pasivní barvy nás spíše uklidňují, máme pocit uvolnění a odpočinku. Je to třeba zelená, modrá.

Dalším rozdělením je na teplé a studené barvy. Do kategorie teplých barev řadíme červenou, oranžovou, žlutou a další s těmito odstíny. Na člověka působí v interiéru velmi příjemně, proto mají velké využití, dávají pocit tepla, útulného a osobního prostředí, často se používají na výmalbu. Za studené barvy považujeme modrou, zelenou, fialovou, které v obydlí mohou vyvolávat dojem chladu, nepohodlí, působit neosobně a opuštěně. Ale i nadměrné použití teplých tónů může zapříčinit to, že se nebudeme cítit dobře až třeba agresivně. Studené odstíny nám předměty opticky oddalují a teplé naopak.

Světlé a tmavé barvy také výrazně ovlivňují prostředí kolem nás a taky naše nálady a pocity. Nezáleží tedy pouze na určité barvě, ale i na světelném tónu. Obecně vyšší jas vyvolává povzbuzení, radost a nižší smutek a melancholii. Světlé tóny zvětšují jak prostory, tak předměty, tmavé právě naopak. Často se používá kontrast jak barevný, tak světlostní, sytostní i teplotní.



Obrázek 1. 2: Působení barev na člověka

### 1.3.2 Použití v interiéru

Při vytváření nové místnosti je třeba dbát na výběr barev a jejich tónů, které nakonec budeme používat. Nemělo by se zapomínat na jejich působení a podle toho vhodnost do určitého typu interiéru. Je neskutečné množství tónů, z nichž můžeme vybírat. Neměli bychom zapomínat na to, že příliš mnoho druhů rozhodně není vhodné. Mohlo by se nakonec stát, že místnost bude ve výsledku působit příliš pestře, překombinovaně, křiklavě a nevkusně. Případně se může stát, že způsobí psychické poruchy apod. Je lepší zvolit jednu hlavní barvu a k ní další doplňující, neměly by to být však čisté a syté tóny primárních barev, ty jsou společně hůře kombinovatelné. Při zařizování by se mělo dbát také na to, k jakým účelům bude interiér sloužit, což také pomůže v následném volení barevnosti.

Barvy jsou v životě nepostradatelné, nenahraditelné a není možné se jím vyhnout. I když existují informace o jejich působení na populaci, je to vše převážně obecné. Každý člověk je odlišný, tudíž i on reaguje individuálně na určité barvy, může mu být příjemné prostředí v odstínech, které jsou pro většinu nepříjemné.

Do prostorů, které jsou určeny pro veřejnost, např. do škol, restaurací, tělocvičen, je vhodnější volit takové kombinace, které nevyvolávají depresivní či agresivní pocity, naopak jsou veselé, povzbuzující, působí příjemně a klidně, aby se zde člověk cítil co nejlépe.

Zdroje této sekce jsou [1], [2], [7], [9], [13], [16], [18] a [19].

## KAPITOLA 2

### 2.1 Současný stav školní jídelny

#### 2.1.1 Popis stávajícího provozu

Stávající stravovací místnost gymnázia se rozkládá na konci pravého křídla budovy v 1. nadzemním podlaží a zabírá plochu 103 m<sup>2</sup>. Zde se stravují jak studenti školy, tak její zaměstnanci. Školu navštěvuje necelých 500 studentů a je zde zaměstnáno přibližně 60 lidí. Ve školní jídelně se tedy stravuje přibližně přes 500 strážníků, když uvážíme i to, že někteří třeba nevyužívají těchto služeb. Vzhledem k získanému číslu je kapacita jídelny značně nízká a nevyhovující.

Výdej obědů probíhá v době od 11.15 do 14 hodin. O přestávkách v tomto rozmezí se musí studenti stihnout naobědvat. Někteří zaměstnanci se jdou naobědvat ihned po otevření nebo ve vyučování, ostatní, profesori, chodí na oběd společně s žáky, pokud nemají volnou hodinu. Tudíž během 3 přestávek, které probíhají v těchto časech: 11.35–12.05, další 12.50–13.00 a 13.45–13.55, je jídelna naprosto přeplněná.

Nyní se ve stravovací místnosti nachází 29 stolů, seskládaných do 6 velkých z 3 kusů, 5 středních z 2 kusů a 1 malý ze samostatného kusu, s počtem 74 židlí. Na aktuální rozlohu je to docela velké množství, proto je jídelna tzv. přehuštěná. Kapacita je i tak velmi malá, ale další stůl a židle by se do tohoto malého prostoru již nevešly. Už teď je jedním z největších problémů právě prostor na procházení mezi jednotlivými místy k sezení.

Jídelna je kompozičně uspořádána tak, aby na malé ploše bylo co nejvíce míst a byl zde co nejrychlejší provoz. To má za následek nemožnost pohybu s táčem, na němž člověk nese svůj oběd, sedání si na židli ke stolu a neustálé věnování pozornosti na procházení ostatních studentů a uhýbání jim.

Studenti nemají možnost si v klidu sníst svůj oběd také z časového důvodu, protože ve frontě čekají další lidé, až se uvolní nějaké místo. Důvodem je malá kapacita celkové plochy místnosti.

Dalo by se říci, že právě prostory jsou největším záporem v aktuální jídelně. Ovlivňují nejen rozložení stolů a židlí, tedy komfort při obědvání u stolu a procházení k místům apod., ale komplikují i umístění barelů na nápoje, přístroje na objednání jídel apod.

Nádoby na pití se nachází na místě naproti okýnku výdeje obědů, u něž se tvoří fronta a lidé zaberou skoro všechny prostor mezi ním a nápojovými várnici. Proto studenti a zaměstnanci nemají možnost si volně dojít pro pití a utváří se zde jakýsi „chumel“, který nelze projít a který se během výdeje jídel stále zvětšuje. Přidávají se do něj osoby nesoucí jídlo směrem ke stolům a lidé, kteří jdou pro pití. Hned v blízkosti se nachází okno, kam se odnáší nádobí na umytí. Ti, co právě odnesli tácy a chtějí odcházet, se ocitnou ve stejné situaci.

Asi jedním z mála kladů ve stávající jídelně je variabilita stolů. Nachází se zde varianta s větším počtem míst a menším, což studenti dokážou ocenit. Pokud je volněji, mají možnost volby. A za výhodu se dá také považovat přítomnost umyvadla, které je v blízkosti výdejního okna.

### **2.1.2 Popis stávajícího stavu**

Co se týče vizuální části, nedá se jídelna považovat za chloubu školy. Výhodou je dobrá prosvětlenost celého prostoru, což zajišťují poměrně velká okna a případně umělé stropní osvětlení. Vzhledem k vybavení je to nezbytné, protože kdyby byl nedostatek světla, působila by jídelna daleko více tmavě, zastarale a pochmurně.

Ve stravovací místnosti převládají neutrální, nevýrazné barvy, které mohou vytvářet až pochmurný dojem. Chybí jí jakékoliv oživení, ozvláštňení, aby byla zajímavější, atraktivnější a pro strážníky příjemnější. Barevnost jídelny odpovídá všelijakým odstínům hnědé v kombinaci s bílými stěnami a nějakými prvky dalších barev jako je tmavě zelená, světle meruňková apod.

Místnost je vymalována bílou barvou. Do výšky asi 120 centimetrů od země je obložená deskami s dezénem dřeva, na jedné stěně bílými, které absolutně nekorespondují s podlahou, na níž je položeno již zničené okrovopískové PVC ani s vybavením v podobě dřevěných stolů a židlí s hnědě nabarveným kovem. Část jídelny, kde se vydávají obědy, je vymalována omyvatelnou barvou a obložená kachličkami světle

meruňkové barvy, u vchodové části je na podloze položeno lino naprosto rozdílného vzoru i barvy.

Celkově toto prostředí působí absolutně nesourodě, zastarale a vybavení je z dob stereotypního socialistického realismu. Jako by se zde zastavil čas. Není v ničem sjednocena, nezapadá do žádného stylu a nachází se zde spousta neladících prvků. Nevypadá nijak útulně nebo domácky, natož moderně.

Kvůli stísněnému prostoru, barevnosti a kombinaci všemožných materiálů, vzorů i tzv. dekoraci v podobě zeleně s proutěným listem zavěšené na zdi, obrazem Václava Klause a záclon působí těžkopádně a stísněně.



Obrázek 2. 1: Současný vzhled školní jídelny





**Obrázek 2. 2: Současný vzhled školní jídelny – pohled na 2. stěnu**



**Obrázek 2. 3: Současný vzhled školní jídelny – pohled na 3 průchody**



Obrázek 2. 4: Současný vzhled školní jídelny – umístění táců a příborů



Obrázek 2. 5: Současný vzhled školní jídelny – pohled na nápojové barely a jídelní lístek

### 2.1.3 Provozní schéma stávající jídelny

Aktuální jídelna se nachází v 1. NP budovy v pravém traktu, má 103 m<sup>2</sup>. Tento poměrně malý prostor výrazně ovlivňuje provoz. Dispoziční uspořádání jídelny je značně nevyhovující. Bylo tvořeno tak, aby se na malou plochu umístilo co nejvíce stolových jednotek s co nejvyšším možným počtem míst a všechny ostatní předměty, jako tácy, příbory, jídelní lístek a nápojové barely. A také se zde nacházelo umyvadlo a nepochybně výdejní a sběrné okno.

Studenti tvoří frontu již před vchodem (označen písmenem A), kde čekají, až je dozor jídelny pustí dovnitř. Dozor jídelny má na starost vždy vybraný kantor podle rozpisu. Ten sleduje pohyb v jídelně a její zaplnění, tudíž podle počtu volných míst postupně vpouští studenty. Uvnitř se tvoří další fronta, která vede směrem k výdejnímu oknu.

Strávníci si nejprve vezmou tácy (ozn. B), za ním následuje prostor, kde se nachází umyvadlo (C). Je jakoby zastrčené a uzavřené zleva stolkem s tácy a zprava s příborníkem (D). Studenti jej často nevyužívají z důvodu komplikovaného přístupu z důvodu umístění, ale i dalších lidí, kteří stojí ve frontě v těsné blízkosti a nedovolují pohodlné využívání.

Dále následuje nevelké výdejní okénko (E), kde se vydávají obě jídla a zároveň na začátku pultu (ihned za stolem s příbory) stojí mísy s polévkou. Na tyto tři pokrmy je prostor značně malý. Strávníci po odebrání pokrmu směřují do části s posezením, kde nastává velký problém jakéhokoliv pohybu po místnosti. Pro tuto část je vyhrazeno jen 70 m<sup>2</sup>. Vzdálenosti mezi stoly jsou značně malé nejen na procházení, ale i manipulaci se židličkou a celkově pohodlné sezení. Stísněnost je na úkor malé rozlohy plochy a co největšího počtu míst. Cesta příchozích je zaznačena zelenou barvou.

Strávníci poté směřují ke sběrnému oknu (F), aby vrátili špinavé nádobí. Po cestě směrem k východu ze stravovací místnosti se nachází stolek s barely na nápoje (G) a následně jídelní lístek se zařízením na objednávání obědů na další dny (H). Odtud již směřují k samotnému východu z jídelny (I). Jejich trasa je vyznačena modrou.

Oranžovou barvou jsou označeny cesty studentů a zaměstnanců, kteří během oběda jdou pro pití k nápojovým barelům.

Je více než jasné, že vzhledem k rozloze místnosti a veškerým náležitostem, které zde musí být umístěny, dochází k poměrně značným komplikacím během provozu. Z toho tři jsou nejvíce zásadní. K těmto problémům se počítá i komplikace týkající se stísněnosti prostoru, rozestavění stolů v těsné blízkosti a tedy nekomfortní pohyb po jídelně k místům na sezení apod.

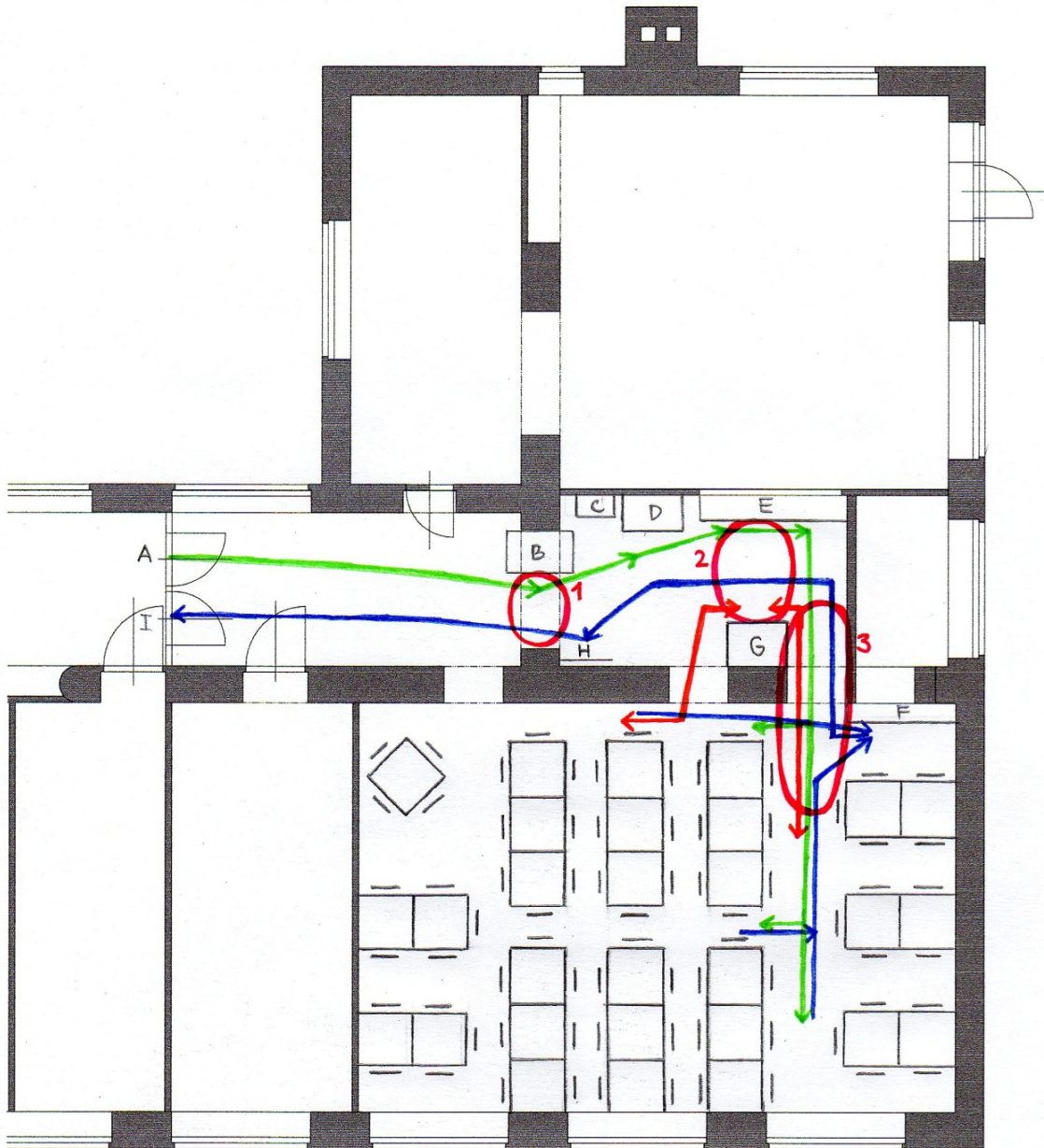
Jako první problémovou oblast (označení červenou elipsou a číslem 1) lze zmínit prostor u umístění táčů (B). Průchod do oblasti s výdejním oknem je široký 200 cm. Vzhledem k přítomnosti stolku s tácy se tento prostor zúžil minimálně o 60 cm. Tímto místem vede fronta směřující k výdejnímu oknu. Studenti nikdy nestojí přesně v řadě za sebou, ale třeba dva vedle sebe apod. Tímto se průchod zmenšuje ještě více. Někteří z čekajících se často dívají na jídelní lístek, co budou mít k obědu a zároveň si tím krátí chvíli na čekání. Aby se mohli podívat, musí z řady vybočit ještě více. Často u jídelníčku stojí několik dalších lidí, kteří již směřují k východu, ale předtím se zastaví, aby si objednali na další dny. Tudíž se celý průchozí prostor ucpe a vznikne tak nemožnost jakéhokoliv procházení.

Červenou elipsou s číslem 2 je označena oblast mezi výdejním oknem a stolkem s barely na pití. Tato část je nejspíše nejfrekventovanější v místnosti. Její šíře je

přibližně 170 centimetrů, což značně nedostačuje vzhledem k okolnostem. Naproti je výdejní okno, odkud strážníci odchází s jídlem do části se stoly. Tímto prostorem prochází velká většina odchozích. Zároveň se zde shlukují lidé, kteří jdou pro pití. Většinou tvoří hlouček okolo barelů, protože čekají, až si budou moct napustit pití. Takto se opět zkomplikuje procházení všech lidí, ať už příchozích, odchozích či strážníků s nápojem.

Třetím problémem (ozn. červenou elipsou s č. 3) je průchod od výdejního okna směrem do části s posezením. Do této části vedou celkem tři průchody, z čehož je právě tento nejvíce využívaný (zbylé dva jsou ve srovnání používané daleko méně). Tudy prochází strážníci od výdejového okna. Zároveň je tento průchod nejbliže okýnka sběrného, tudíž opravdu skoro všichni lidé ho využívají k odchodu (k dalším dvěma by museli těžce projít jídelnou kolem stolů, kde je na procházení velmi málo místa vzhledem k sedícím). Také je to jedna ze dvou nejbližších přístupových cest k nápojovým barelům. Z tohoto důvodu se zde kříží cesty strážníků, které mají odlišný směr, a nastává komplikace s vyhýbáním se. Průchozí prostor má na šířku asi 130 cm, což k takové vytíženosti značně nedostačuje.

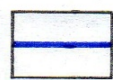
V návrhu nového interiéru by rozhodně nemělo docházet k podobným komplikacím. Díky tomu, že se s těmito problémy sama ve školní jídelně setkávám, vím, jak jsou nepříjemné, i když se to na první pohled nemusí zdát. Proto je třeba v novém řešení podobným situacím předejít.



cesty:



přichozí  
strávníci



odchozí  
strávníci



strávníci  
jdoucí  
pro pít'

A vchod

B tácy

C umyvadlo

D příbory

E výdejní okno

F sběrné okno

G nápoje

H jídelní lístek

I východ

1, 2, 3 problematické oblasti

Obrázek 2. 6: Provozní schéma současné jídelny



**Obrázek 2. 7: Problematická oblast č. 1**



**Obrázek 2. 8: Problematická oblast č. 2**



Obrázek 2. 9: Problematická oblast č. 3

## 2.2 Návrh – řešení stávajících problémů

V rámci budoucí rekonstrukce budovy gymnázia bude rozšířeno zázemí pro kuchyni i samotný prostor jídelny. Tím, že bude mít nová stravovací místnost rozlohu 212,9 m<sup>2</sup>, je možné navýšit kapacitu míst pro sezení, bude více prostoru kolem stolů i širší průchozí uličky. Nebudou se tvořit dlouhé fronty, studenti a zaměstnanci budou mít více času na svůj oběd. Při navyšování počtu stolů a židlí je třeba dbát na normy týkající se prostoru kolem nich, aby nenastala stejná situace jako nyní. Jídelna bude přibližně jednou tak velká jako je v současnosti, tudíž při zachování aktuální situace (12 stolových jednotek a 74 míst na sezení) by se vyřešil problém stísněnosti. Potřebujeme zajistit i kapacitu, pokud bychom tedy navýšili počet míst o polovinu, méně lidí by muselo čekat v dlouhé frontě.

O změnu se hlásí i umístění nádob na pití, které je na frekventovaném místě a jsou překážkou při průchodu. Bude třeba je postavit na místo, kde nebudou vytvářet bariéru v komunikaci a přitom k nim bude zachován pohodlný přístup. Strávníci se nebudou

srážet s procházejícími a vyhnou se případnému vylití nápoje, což při dnešním provozu není nic neobvyklého a výjimečného.

Dalším problémem, který je potřeba vyřešit, je pozice jídelního lístku, nástěnky s informacemi i přístroje na objednávání. Nachází se v blízkosti stolku s barely na nápoje, kde vzniká výše zmiňovaný problém a tímto stanovištěm se ještě zvětšuje.

V rámci rekonstrukce není potřeba vyřešit jen problémy funkčnosti provozu a jeho praktičnosti, ale v neposlední řadě také estetickou stránku. V rámci navrhovaných změn by měl být vytvořen jednotný koncept prostředí, které bude příjemné pro strávníky tak, aby se cítili pohodlně. Důležitý je i výběr barevného ladění a materiálů, které by nemělo být agresivní, ponuré nebo příliš překombinované různými odstíny, aby nenavozovalo atmosféru pouťových atrakcí. Vzhledem k tomu, že neexistují návrhy interiéru ostatních částí budovy, není nutné jídelnu navrhovat tak, aby ke zbytku ladila. Přesto by tento prostor neměl být extravagantní, protože do školních jídelen se nehodí nějak extrémně experimentovat. Lepší je klidné prostředí, při kterém se dobře obědvá, neruší nás a nevzbuzuje v nás například pohoršení.

### **2.3 Dotazníkové šetření**

V rámci mé Středoškolské odborné činnosti jsem se rozhodla, že k tématu mé práce je vhodné využít metodu dotazníku, jež zodpoví lidé, kteří jsou s touto tematikou nějak spjatí. Jimi jsou právě studenti Gymnázia Brno-Řečkovice a také kantoři a zaměstnanci školy.

Každodenně se stravuji v jídelně, a tudíž si za dobu navštěvování školy na ni mohli vytvořit svůj osobitý názor, který je pro mě zajímavý a užitečný. Také si stihli uvědomit, jaké má jídelna klady, nedostatky, co by bylo podle nich třeba vylepšit, čemu se vyhnout apod. Z toho důvodu, abych se mohla snažit vyjít vstříc jejich přáním, získat inspiraci a nejrůznější nápady, vytvořila jsem seznam 7 otázek, které by pro mě mohly být užitečné.

Nová jídelna bude sloužit opět pro zaměstnance školy a také její studenty. Pravděpodobně velká část nynějších studentů již rekonstrukci tohoto prostoru nezažije (u žáků prim a sekund je pravděpodobnost větší), ale přesto jsem otázky směřovala také



do tohoto okruhu lidí, ale i do řad bývalých maturantů. Ti během osmi let studia určitě stihli postřehnout provoz a funkčnost jídelny. Jistě by i jejich názor mohl být užitečný. U bývalých maturantů, kteří již studují na vysokých školách, může být pro můj dotazník výhodou také to, že mají srovnání s jinými stravovacími prostory, kterými jsou menzy. Tudíž mohou odpovědi obohatit o zajímavé postřehy právě odtud. Celkem jsem oslovila 100 lidí k zodpovězení dotazů.

Samotný dotazník se skládal ze 7 otázek. V úvodu jsem respondenty seznámila se situací týkající se rekonstrukce, zvětšení prostoru a také estetické stránky místnosti (nikoliv kuchyní a tedy pokrmy apod.). Příklad dotazníku je umístěn v příloze (Příloha A).

Jednotlivé dotazy a následné reakce jsem zapsala do tabulky. U otázek, kde byly často shodující se odpovědi, bylo možné vytvořit graf, který by názorně a přehledně zobrazoval jejich četnost a srovnání. Zabývá se především dotazy týkající se barevnosti, kladů a záporů jídelny a také počtu míst u stolu. U připomínek a nápadů do nové jídelny se vyskytovala častá různorodost.

První otázka se zaměřovala na barevnost, která by měla být v interiéru užita. Odpovědi byly různorodé, avšak nad ostatními převládla bílá, žlutá a oranžová. Také jsem několikrát zaznamenala obecně teplé odstíny nebo světlé tóny i s prvky výraznějších barev, přírodní kombinaci či pastelové barvy, konkrétněji např. meruňková. Víceméně ojediněle se vyskytovala růžová a fialová. Vínovou jsem zařadila pod červenou a béžovou jako hnědou. Do kategorie tzv. ostatní, která je v grafu taktéž zmíněna, jsem začlenila další odpovědi, např. barevnost k tmavému nábytku, sladění se zbytkem školy apod. (viz Příloha A, Graf č. 1)

Respondenti odpovídali dále na to, co považují za klady na stávající jídelně. Zde dokonce 44 tázaných nechalo prázdné pole, jelikož nejspíš žádné plusy nezaznamenali nebo nestály za zmínku. Patnáctkrát se opakovala variabilita stolů jako pozitivum aktuální jídelny, za ní prosvětlenost a s ní související okna. U nich byla kladem velikost a počet. Svého docenění dosáhl i nábytek ve směru velikosti, což souvisí s variabilitou, ale tento fakt byl zmiňován zvlášť. K variabilitě jsem přičetla i zmínky o přítomnosti stolu pouze pro kantory. Za klad byla považována i přítomnost umyvadla, velikost výdejního okna a, docela nepochopitelně, rozmístění. Mezi možnost ostatní jsem zařadila např. sociální kontakt (díky malému prostoru), 3 vchody do místnosti apod.

Vyskytovalo se i pár takových odpovědí, které by většina zařadila spíš pod další otázku týkající se záporů (barevnost, prostor mezi stoly, sběrné okno). Výsledky jsem opět znázornila diagramem. (viz Příloha A, Graf č. 2)

Ve třetí otázce jsem se dočkala většího počtu odpovědí, čemuž se nelze divit. Dotazovaní mnohdy uváděli i více než 2 záporny, které by podle nich potřebovaly změnit. Podle očekávání se nejčastěji opakoval problém malého prostoru a z tohoto důvodu také stísněnosti. Dále kapacita, kvůli které se vytváří velká fronta, tím pádem se studentům zkracuje čas na obědvání. O něco nižší byla čísla u odpovědí týkajících se rozmístění a uspořádání stolů a celkově prostoru, zvláště respondenti dokonce uváděli přímo umístění nápojový barelů. Dále také celkový vzhled, např. výmalba, barevnost, nevzhledná a prošlapaná podlaha, nepohodlný a opotřebovaný nábytek, nevhodná dekorace na zdi atd., vstup do jídelny a nedostatečná velikost okýnka se sběrem špinavého nádobí. Další odpovědi typu nedostatku světla a neútulného prostředí jsem zařadila do kolonky ostatní. Na tuto otázku neodpovědělo pouze 10 dotazovaných. Taktéž jsem odpovědi na otázku znázornila graficky. (viz Příloha A, Graf č. 3)

Dále jsem se ptala na nápady, co by si strážníci představovali v nové jídelně, co chybí ve stávající atd. Jedním z nejčastějších požadavků bylo umístění solniček a pepřenek na každý stůl. Četnějším nápadem byla dekorace stěn, ať už zajímavou barevnou výmalbou, nebo nějakými motivy a ornamenty, či obrazy, výtvarnými díly studentů, květiny apod. Také by si respondenti přáli lepší a třeba barevné záclony, umístění hodin nebo jiné řešení systému na nápoje (např. automaty). Nejčastější byla zmínka o novém nábytku, vyhrazení místa na odkládání tašek či přidání věšáků, také barových pultů, sedačky, kulatých stolů nebo možnost posezení mimo obědovou dobu (i venku) apod. Ze všech dotazovaných lidí nechalo deset odpověď prázdnou. Opět jsem pro tuto otázku vytvořila graf. (viz Příloha A, Graf č. 4)

Pátá otázka spočívala ve zjištění, co si strážníci v jídelně rozhodně nepřejí. Setkala jsem se s poměrně různorodými reakcemi. Poměrně velká část se shodla na tom, že by na stěně neradi viděli portrét prezidenta České republiky, jak je tomu nyní. Někteří nechtěli výraznou výmalbu nebo naopak holé bílé stěny, ubrusy na stolech a květiny, použití růžové barvy v interiéru, další taky stísněnost, nevariabilitu stolů, starý nábytek či napevno spojený. V tomto případě nelze vytvořit diagram, který by byl přehledný a zahrnoval všechny uváděné možnosti.

U dotazu číslo 6 byly na výběr možnosti s počtem míst u stolu. První varianta zahrnovala 6 až 8 míst u stolu, druhá 4 až 5 místný stůl, třetí možností byl aktuální stav v jídelně (tedy obě předchozí zmíněné varianty) a začtvrté respondenti mohli napsat jakoukoliv jinou variantu. Naprostá většina byla pro možnost třetí, poněvadž jim vyhovuje variabilita, zaškrtno ji 72 dotazovaných. Stoly s 6 až 8 místy zvolilo 9 studentů a druhou variantu 15. Bylo možné vybrat více variant, tudíž se často objevovala jedna z prvních tří možností a k ní dopsán ještě vlastní nápad na počet míst. Pouze 4 lidé napsali jen svůj návrh. Tuto otázku jsem taktéž zpracovala do grafického provedení. (viz Příloha A, Graf č. 5)

Závěrem bylo možné napsat nějaké další nápady a připomínky, avšak na tuto otázku odpovídalo pouze pár jedinců vzhledem k tomu, že většinu napsali v předchozích. Tudíž byl 7. dotaz spíše doplňkový.

Vytvoření dotazníků a následné vyhodnocení přispělo k navrhování úprav a řešení díky a upozorněním na různé chyby, které bych neměla opakovat. Také jsem se díky tomuto průzkumu dozvěděla představy lidí týkající se barevnosti tohoto prostoru. Rozhodně ale nikdy nelze vyjít vstříc všem a splnit všechna jejich přání.

## **2.4 Sbíráání inspirace**

S návrhem interiéru pracuji poprvé. Při vytváření názoru, jak by měla být zařízena jídelna v naší škole, jsem si vyhledala různé realizace podobných zařízení.

Při hledání a hodnocení realizací jsem si uvědomila, že jak bude výsledný interiér působit, záleží na výběru a sladění všech složek (podlaha, stěny, mobiliář, podhled, osvětlení, barvy, design prvků). Každý prvek souvisí s ostatními. Základem je, že musí perfektně a bez kolizí fungovat pohyb studentů a zaměstnanců.

Před samotným návrhem jídelny jsem věnovala pozornost stravovacím prostorům v okolí, ale i třeba v zahraničí. Nejenže jsem vyhledávala interiéry školních a studentských jídelen, menz, také restaurací, ale i prostory rychlého občerstvení. Je to obohacující už jen např. z toho důvodu, že si všimneme nějakých zajímavostí a zvláštností, které by nás nenapadly, ale přesto by do našeho interiéru mohly pasovat a hodit se, avšak také můžeme objevit něco, čemu bychom se měli vyhnout, protože by

se to v nové jídelně vyskytovat nemělo. Děláme jídelnu novou a tak se můžeme poučit z některých předchozích chyb, které jsou at' už v naší aktuální obědové místnosti, anebo v jiných, a neopakovat je.

Nová jídelna bude určena pro studenty a zaměstnance gymnázia, převážná část je již vyspělejšího a dospělého věku, tudíž není třeba se bát i elegance a nadčasovosti prostoru. Opravdu by neměla vypadat dětsky. Nechci, aby tento prostor byl podobného rázu jako dosavadní, působil staromódně a nevkusně. Důležitá je nadčasovost, praktičnost, ale i sjednocení do jednotného stylu, který momentálně velmi postrádá.

V dnešní době je interiérový design čím dál více podstatná a důležitá součást každodenního života, kterou nelze opomíjet. Při rekonstrukcích a projektech staveb je dobré se touto částí návrhů zabývat. U většiny nových budov gymnázií, vysokých škol a dalších podobných institucí se proto můžeme setkat s opravdu stylovými prostory. U restaurací je to již běžná a nezbytná věc, kterou automaticky očekáváme. Tato zařízení si z velké většiny dávají záležet na vizuální stránce řešení, poněvadž je to také jedno z lákadel pro návštěvníky.

U studentských jídelen, menz, restaurací a rychlých občerstvení jsem vybrala několik referenčních příkladů, na nichž bych chtěla ukázat postřehy, které mohou být užitečné, případně vyzdvihnout jejich klady nebo zápory.

#### **2.4.1 Jídelny**

Novější školní stravovací prostory se už také snaží o modernější design, který přispěje k příjemnějšímu obědvání studentů a také, že jídelnu budou navštěvovat s větší chutí a také s určitým společenským a ohleduplným přístupem.

Na prvním vybraném obrázku (obr. č. 2.10) je vidět jídelna, která je vybavena již modernějším nábytkem ze dřeva. Kladem je jistě obrovský prostor a velké množství míst na sezení i průchod a dobré osvětlení. U stolů jsou kolečka na nohách, jistě výhoda při manipulaci, avšak jinak nepůsobí nijak vzhledně. Nesedí mi také zvolený výběr podlahy, který nekoresponduje s barevností stěn. Výběr vzoru na podlaze a výmalba působí rušivě a situaci nezachraňuje ani jednotný materiál desky stolu a židle. Celek působí poněkud fádne a přitom nesourodě.



Obrázek 2. 10: První příklad jídelny

Druhá fotografie (obr. č. 2.11) je dokumentací další jídelny, která má rozdílný styl vybavení. Jedná se o školu v Anglii, kde právě často využívají tento způsob sezení při obědě, podobně je tomu i v Americe. Velkou výhodou je konstrukce stolu, k němuž jsou napevno přidělaná sedátka. Není proto potřeba více prostoru na odsunutí židlí a je bezproblémový průchod pro další strávnicky. Nevýhodou je, že u sedátek nejsou opěrky a sezení tak není příliš pohodlné, velký počet míst u stolu, řešení neumožňuje variabilitu. Toto řešení působí trochu věžeňsky. U nás není moc jídelen, které by využívaly tento systém. Hodí se do menších a stísněných prostorů, kde je potřeba využít každý centimetr, avšak pokud je místnost větší, tento způsob bych spíše nevolila. Místnost nemá žádné výrazné prvky, barevnost je spíše chladná a nijak zvlášť útulná.



**Obrázek 2. 11: Druhý příklad jídelny**

Interiér na obrázku č. 2.12 se více podobá restauraci, než předchozí dva příklady. Je laděný do světlých barevných tónů a vypadá příjemně. Na podlaze jsou vlasy. Kombinovat a sladit dvě barvy dřeva (na podlaze a mobiliáři) nelze. K této podlaze by byla vhodná bílá barva na mobiliáři. Výmalba také neladí. Přesto prostor působí lehce a světle. Kladem je možná variabilita skladby stolů a změna počtu míst, a také dostatek světla. Střední ulička je dostatečně široká a dělí prostor na dvě části, takže uživatel se pohodlně dostane i ke stolu na druhé straně místnosti.



**Obrázek 2. 12: Třetí příklad jídelny**

Čtvrtá jídelna (obr. č. 2.13) je zařízena podobným vybavením jako druhá, tentokrát ale variantou s kulatými stoly. Je na ně potřeba větší prostor, poněvadž kulatý tvar stolu a potřeba prostoru na komunikace kolem zabírá více místa. Toto řešení je možné využít tam, kde je umožněn prostorový komfort v kombinaci s počtem uživatelů. Vhodné je určitě umístění ubrousků na stolech, avšak to stejné bych neřekla o barevnosti, kterou bych do jídelny nevolila. Podlaha neladí s barvou sedátek a dále se snaží žlutá barva dominovat prostoru společně s dalšími. Kombinace tmavě modré s ostrou žlutou působí rušivě. Zajímavá je grafická dekorace na stěnách.



Obrázek 2. 13: Čtvrtý příklad jídelny

Poslední příklad jídelny (obr. č. 2.14) je návrh pro školu v Praze. Interiér je jednoduchý, nepřelplněný a přesto působí příjemně. Autor pracoval s bílou, oranžovou a barvou dřeva, nebylo potřeba dalšího kombinování. Materiál stolů a židlí ladí s dezénem podlahy a kov má neutrální barvu. Prostor sám je definován nosnými prvky (pravděpodobně krovu), které jsou výraznou součástí daného prostoru s tím, že jsou bílé - jakoby splývají s pozadím. Také se zde nachází dvě varianty stolů, které jsou ve školních stravovacích místnostech rozhodně vhodné. Jako mínus lze být považován fakt, že na někoho může jídelna působit prázdně. Celek působí vyváženě.



Obrázek 2. 14: Pátý příklad jídelny

#### 2.4.2 Menzy

Více než klasické školní jídelny byly přínosem inspirace právě menzy pro studenty vysokých škol, jejich zaměstnance, ale i veřejnost. Vybrala jsem právě ty, které se nachází v Brně a podle mého názoru mohou inspirovat při vytváření vlastního názoru. Je třeba ale počítat, že denně zde obědvá daleko více lidí než v jídelně našeho gymnázia a to ovlivňuje faktory týkající se vybavení, rozpočtu, velikosti apod.

První ukázkou (obr. č. 2.15; 2.16 a 2.17) je menza Přírodovědecké fakulty na ulici Kotlářská, která byla navržena a realizována před několika lety. Na tomto interiéru bych vyzvedla jednoduchost a minimalistický styl, líbí se mi sladění vzoru čtverce na opěráku židlí a dveřích. Kladem je rozhodně použití paravánů, které rozčleňují prostor a dávají nové možnosti. Díky nim jsou vytvořena jakási zákoutí, kde jsou menší stoly a více soukromí. Barevnost místnosti je vhodně zvolena, odstíny červené a hnědé společně s bílou a šedou tvoří útulnou atmosféru. Zajímavostí je snížení stropu pomocí niky vedoucí od dveří, s nímž koresponduje naznačení cesty z dlaždic.





**Obrázek 2. 15: Menza Přírodovědecké fakulty v Brně**



**Obrázek 2. 16: Menza Přírodovědecké fakulty v Brně**



Obrázek 2. 17: Menza Přírodovědecké fakulty v Brně

Menza na Moravském náměstí je dalším příkladem. A zároveň také vzorem, kdy interiér není zařízen nově a moderně. Toto stravovací zařízení se dělí na studentské a zaměstnanecké, každé vypadá rozdílně. Zatímco část určená pro zaměstnance má alespoň modernější židle a prostor vypadá celkově trochu lépe (obr. č. 2.18), druhá část má vzhled trochu z dob minulého režimu (obr. č. 2.19). Jsou zde staré dřevěné židle, stoly pokryté ubrusy. Obě místnosti jsou šedobílé s kombinací dřevěného nábytku, prostory nepůsobí vůbec živě, ale spíše zatuchle, bez nápadu a nudně. Mínusem, kterému bych se chtěla vyhnout, je podle mě právě nepraktické pokrytí stolů velkými ubrusy i menšími látkovými, což celkově ubíjí jakýkoli styl interiéru.



**Obrázek 2. 18: Menza na Moravském náměstí (část pro zaměstnance)**



**Obrázek 2. 19: Menza na Moravském náměstí (část pro studenty)**

Stravovací místnost na ulici Rybkové (obr. č. 2.20) je řešena jednoduše, čistě a moderně. Líbí se mi použití plastových židlí a lesklých stolů, ne klasicky dřevěného nábytku. Za zmínku stojí barevná kombinace, která je perfektně vyladěná. Výrazná červená na průhledném plastu s bílým okolím a světle šedou na podlaze, nepůsobí agresivně, ale prostoru dává dynamiku a ozvláštnění.



**Obrázek 2. 20: Menza na ulici Rybkova v Brně**

Academic Restaurant neboli menza Masarykovy univerzity v bohunickém kampusu je nově vybudovaná a zařízená (obr. č. 2.21; 2.22; 2.23 a 2.24). Její interiér koresponduje s celkovou architekturou budovy. Vypadá nadčasově, jednoduše, přitom zajímavě a velmi esteticky. Slouží nejen pro studenty, zaměstnance, ale i pro širokou veřejnost. Menza je vybavena plastovými oranžovými a zelenými židlemi a bílými stoly s kovovou konstrukcí. Celkově je laděna do odstínů žluté, oranžové, červené a zelené v kombinaci s bílou a šedivou, která je v souladu s kovem. Celá místnost působí vesele a optimisticky, člověk vchází s vidinou příjemného stolování. Líbí se mi jednak

barevnost a výmalba stěn, tak kombinace židlí dvou barev, použití nejen jich, ale i lavic, také vhodně zvolené dekorace jako květináče i výběr podlahy.



Obrázek 2. 21: Academic Restaurant (menza Masarykovy univerzity v bohunickém kampusu)



Obrázek 2. 22: Academic Restaurant (menza Masarykovy univerzity v bohunickém kampusu)



**Obrázek 2. 23: Academic Restaurant (menza Masarykovy univerzity v bohunickém kampusu)**



**Obrázek 2. 24: Academic Restaurant (menza Masarykovy univerzity v bohunickém kampusu)**

### 2.4.3 Restaurace

Restaurace, a obzvlášť luxusní, nemůžeme s klasickými jídelnami srovnávat. Už jen vzhledem k cenové relaci vybavení těchto prostorů, pro něž není tolik omezený rozpočet jako pro stravovací místnosti ve školách. To však neznamená, že si z nich nemůžeme v některých směrech vzít příklad, načerpat inspiraci a následně využít při vytváření našeho interiéru.

Pizzeria Pizza Nostra (obr. č. 2.25) slouží také k pravidelnému stravování studentů vysokých škol apod. Právě z tohoto důvodu nemá klasický vzhled restaurací, ale podobá se spíše menzám. Je vybavena moderním nábytkem světlé barvy a celkově je interiér laděn do odstínů béžové. Kladem je design židlí a stolů, ale to stejné se nedá říct o podlaze a také obložení zdí, které je sice praktické, avšak nepůsobí esteticky. Podlaha a obklad je pravděpodobně pozůstatek po minulém nájemci z 90. let. Zde vidíme krásný příklad toho, že pouhá výměna mobiliáře nic nezachrání. Podlaha, podklad i podhled (čtvercový rastr) není vhodně zvolen. Vše je pravděpodobně záležitost financí a snaha o změnu s minimálními náklady.



Obrázek 2.25: Pizzeria Pizza Nostra

Zahraniční restaurace Vapiano má interiér laděn do přírodních barev v kombinaci s výraznou červenou (obr. č. 2.26; 2.27 a 2.28). Dodává dynamičnost a oživuje prostředí. Zaujalo mě zde členění interiéru z hlediska variant posezení a to zvýrazněné barevností. Variabilita prostoru je rozhodně kladem. Zajímavé jsou barové stoličky umístěné k pultu, v jehož středu se tyčí strom. Zároveň nalezneme v interiéru stolky s nízkým posezením v podobě sedací soupravy. V tomto koutě převládá ve velké míře červená barva, tímto se opticky odděluje od zbytku, kde dominuje barva dřeva a příbuzné odstíny. Velice pěkná realizace.



Obrázek 2. 26: Restaurace Vapiano



Obrázek 2. 27: Restaurace Vapiano





Obrázek 2. 28: Restaurace Vapiano

V interiéru tohoto restauračního zařízení převládají taktéž přírodní barvy, různé druhy odstínů zelené v kombinaci s bílou a použitím dřevěné textury (obr. č. 2.29). Prostor působí klidně a harmonicky. Zajímavým prvkem lze označit použití jednoho typu židlí v několika barevných provedeních. Dokonce jsou rozmístěny tak, že u jednoho stolu je více variant. Také všechny stoly nejsou pouze jedné barvy, avšak bílé i dřevěné. Opět zde můžeme vidět nejen klasické sezení u stolů na židličkách, ale i jakési polstrované lavice. Zvláštností je použití nik, které vytváří členitější interiér a oddělují jednotlivé provozní zóny.



Obrázek 2. 29

#### 2.4.4 Rychlá občerstvení

Postupem času prošly změnami i interiéry dnes dost oblíbených a známých rychlých občerstvení. V těchto řetězcích se často stravují mladí lidé, studenti, ale i rodiny s dětmi, starší lidé v důchodovém věku už spíše zřídka. Proto při inovaci došlo k docela výrazné modernizaci.

Např. prostředí restaurace McDonald's se v posledních letech změnilo takřka k nepoznání. Designéři vsadili na elegantnost, minimalistický styl, harmonii barev a účelnost.

Lze zde vidět snahu o rozlišení prostoru na jednotlivé zóny. Některé jsou více či méně určené pro zvláštní cílovou skupinu, jako např. kouty se sedačkami pro rodiny s dětmi, anebo větší skupinu přátel. Prostor je velmi variabilní, nachází se zde stoly jak se sedačkou z jedné strany a židlemi z druhé, nebo pouze stolečky s židlemi, které mohou být pro dva lidi nebo větší počet. Nalezneme zde i pulty s barovými židličkami, či pohodlnější křesílka (převážně v části McCafé).

Byla zavedena i nová barevnost těchto prostorů. Dříve převládala agresivní kombinace žluté, červené a jejich syté odstíny kombinované s bílou (spojitost s logem řetězce), většinou se v těchto občerstveních vyskytovaly i další barvy a interiér působil pestře. Nejspíše měla tato barevnost přilákat děti a následně jejich rodiče, poněvadž nechyběl klaun, jakýsi maskot McDonald's, a také dětské koutky. V posledních letech, kdy se zásadně měnil interiér, došlo právě ke změnám volených barev a tudíž rozdílné atmosféře prostoru. Nyní prostředí vypadá podobněji kavárnám nebo modernějším restauracím, nejspíše není kladen takový důraz na lákání dětí, protože tato rychlá občerstvení mají již tradici a svoji popularitu. Zaměření je více na eleganci a moderní design. V nejnovějších interiérech McDonald's je hlavními barvami, dá se říci, škála odstínů hnědé od černé po bílou doplněné např. objekty a prvky v tónech žluté, oranžové, červené a zelené. Tato barevnost vytváří příjemné prostředí. Je velké množství poboček řešených tímto stylem jako uvedený příklad, avšak ne rozhodně všechny. Některé z nich se docela výrazně odlišují.

Zajímavé je použití různých barev židliček k jednomu stolu, optické oddělení pomocí speciálních zástěn, také niky ozvláštňují interiér, poněvadž je možné díky nim vytvořit

různé pohledy a pracovat se světelnými efekty. Podlaha má neutrální barvu, tudíž neruší, ale ladí se zbytkem interiéru stejně tak, jako strop.

U každého z těchto referenčních příkladů jsem našla nějakou inspiraci, která by mohla být užitečná a můj návrh pozvednout (obr. č. 2.30; 2.31; 2.32 a 2.33). Musím brát ovšem ohled na rozdílnost lokalit, ve kterých se interiéry nachází. Nejenže je různý rozpočet na vybavení restaurací, menz a školních jídelen, ale i použité materiály musí být voleny podle toho, do jakého zařízení jsou určeny. Na tyto a další záležitosti je potřeba brát zřetel.



Obrázek 2. 30: McDonald's



Obrázek 2. 31: McDonald's



Obrázek 2. 32: McDonald's



Obrázek 2. 33: McDonald's

Při vytváření návrhu je třeba sladit všechny prvky v interiéru v jednotný celek, nejlépe tak, aby výsledný efekt působil harmonicky, přitom zaujal návštěvníky, aby se rádi vraceli.

## 2.5 Podklady

### 2.5.1 Architektonická studie rekonstrukce gymnázia

Velmi důležitou součástí pro můj návrh byly půdorysy a řezy školy a především zázemí jídelny. Stěžejní byly rozměry těchto prostorů. Nejen délka, šířka a výška místnosti, ale i rozmístění sloupů, jejich průměr, rozmístění oken apod. Jsou to významné objekty v prostoru, který interiér ovlivňují.

Potřebné podklady pro zpracování návrhu interiéru – architektonickou studii pro územní řízení mi poskytla firma ARCHicon s.r.o., která byla zpracována v rámci návrhu rekonstrukce gymnázia. Z této studie jsem použila celkový půdorys stávajícího stavu, půdorys návrhu 1. NP a také řez (světelné výšky místnosti).

Materiály jsou umístěny v příloze B.

### **2.5.2 Ergonomie a typologie**

Ergonomie je věda, která se zabývá optimalizováním lidské činnosti. Především vhodnými rozměry a tvary potřebných nástrojů, mobiliáře a dalších předmětů. Optimalizuje rozměry nábytku ve vztahu k lidskému tělu. [5]

Typologie je metoda, která v architektuře třídí stavby podle jejich účelu. Hlavně vzhledem k analýze jejich dispozičního uspořádání. Právě rozbor dispozic slouží jako jeden z nástrojů při navrhování staveb. Typologie určuje základní problematiku provozu a návazností činností v něm, upravuje se pak na míru danému provozu tak, aby byl vyhovující ve všech směrech. [9]

Vzhledem k problémům přítomným ve stávajícím stavu jídelny bylo potřeba zjistit informace týkající se doporučených velikostí a vzdáleností, které by se měly dodržovat ve stravovacích prostorech (ergonomie). Chyby, které se teď vyskytují, by se neměly opakovat. Je zapotřebí v novém interiéru zajistit plynulý pohyb strážníků a dostatečný prostor kolem mobiliáře (typologie a dispoziční uspořádání).

Při navrhování jsem využila také materiály z publikace Navrhování staveb (viz přílohy). Tato kniha obsahuje základní informace ergonomie a typologie staveb. Díky těmto podkladům bylo jednodušší zvolit vzdálenosti stolů tak, aby byl kolem nich dostatečný prostor pro manipulaci, nebo také určit výšku barových pultů, či šířku uliček na průchod.

## KAPITOLA 3

### 3.1 Návrh

Samotný návrh interiéru jídelny je založen na tom, aby byl ukázkou představy studentů o tomto prostoru, protože velká většina strávníků školních jídelen obecně jsou právě studenti. Je jich daleko větší počet než kantorů a dalších zaměstnanců. Já, jakožto studentka, mohu ukázat svou představu očima této věkové kategorie, která má často rozdílné názory na interiéry než starší generace zaměstnanců.

Pro novou jídelnu je vymezen daleko větší prostor, než náleží stávající, rozdíl činí 110 m<sup>2</sup>, což je značné navýšení. To by automaticky mělo vést k vyšší kapacitě míst, avšak nesmí nastat podobný problém, jako je nyní a to značná stísněnost. I přesto, že má být rozloha jednou taková, nelze počítat s tím, že se stejně zvýší počet míst, protože by došlo k zmiňované stísněnosti, nemožnosti komfortního procházení a příjemného obědvání s využitím dostatečného osobního prostoru. Jedním z hlavních cílů bylo tedy dosažení vyššího počtu míst, ale zároveň dodržení doporučených rozměrů a vzdáleností jednotlivých kusů nábytku v této místnosti. Vše se také týká rozmístění stolů, ale i přístupu k jednotlivým místům jako je výdejní okno či nápojové barely nebo prostoru vyhrazeného na frontu.

Dále jsem se snažila zajistit variabilitu stolových jednotek, aby jídelna působila zajímavě. Jeden typ posezení je příliš klasický až fádňí a rozhodně pak stravovací místnost nepůsobí atraktivně. A já jsem chtěla docílit moderního interiéru, který by strávnický nalákal k příjemnému obědvání v jídelně.

Co se tedy estetické stránky týče, je očividné, že v interiéru by neměly převládat studené a negativně působící barvy. Prostor by měl působit vzdušně, optimisticky a čistě. Studenti a zaměstnanci by se zde měli příjemně naobědvat a strávit čas v hezkém prostředí. Místnost by měla působit nadčasově, nepřekombinovaně i světle a pozitivně. Měla by být zařízena prakticky a snadno udržovatelným nábytkem z důvodu velké pravděpodobnosti zašpinění.

Mou snahou bylo i vyhovět některým přáním respondentů, ale především interiér vytvořit tak, aby nepůsobil jako klasická jídelna. Také neopakovat nedostatky a chyby ve stávajícím stavu, ale napravit je, nebo se jim zcela vyhnout. Dále doplnit to, co chybí

a celkově interiér jídelny vymyslet tak, aby zaujal lidské oko a vyhovoval po stránce funkční i estetické.

### 3.1.1 Rozložení stolů

Při navrhování interiéru jsem chtěla docílit zajímavosti už jen samotnou variabilitou stolů. Jedním z kladů stávající jídelny je fakt, že si strážníci mohou vybrat místo jak u stolu s větším počtem míst, tak i s menším. Ve výsledcích z dotazníkového šetření se potvrdilo, že je to výhoda, která by měla být zachována.

Rozhodla jsem se, že v nově navrženém interiéru nebudou pouze dvě varianty. Přítomnost sloupů v tomto prostoru bylo možné velmi dobře využít k vytvoření další možnosti posezení. Jejich vzájemná vzdálenost byla dostačující k tomu, aby kolem nich mohl být vyroben barový pult s barovými židlemi (vyznačeno žlutě - viz obr. č. 3.1). V místnosti se nacházejí celkem čtyři sloupy, za účelem barového posezení jsem využila tři z nich. Tento způsob je vhodný především pro ty strážníky, kteří nejdou na oběd s větší skupinou lidí, ale obědvají sami a také pokud mají na sněžení pokrmu kratší čas. Krajní sloup v blízkosti výdejního okna by k tomuto využití nebyl vhodný, jelikož pult i židle potřebují určité místo k manipulaci. Tímto by se zmenšil prostor určený pro frontu u výdejního okna. Docházelo by ke stísněnosti a obědvání pro zde sedící by bylo přinejmenším nepříjemné, poněvadž by neustále někdo stál za jejich zády. Také jsou zde rozmístěny židle pouze do půlkruhu, aby nezmenšovaly prostor potřebný k procházení z jednoho konce místnosti na druhý. Zúžila by se pomyslná chodba.

V blízkosti těchto sloupů, přesněji vždy mezi dva, jsem umístila celkem tři stoly pro dva. Tímto je v jídelně přítomna další varianta pro ty, kteří nechtějí obědvat s větší skupinou lidí. Stoly je možné využít pro čtyři strážníky, ovšem kvůli většímu prostoru kolem jsem zvolila možnost pro dva. Kolem barových sloupů je třeba určité místo na manipulaci a procházení. Další židle by tvořily prostor stísněnější. Díky tomuto také vznikla tato další varianta (označeno oranžovou barvou – viz obr. č. 3.1).

Největší počet stolů je právě těch s možností šesti židlí (varianta znázorněna modře – viz obr. č. 3.1). Jsou umístěny jakoby v hlavní části stravovací místnosti mezi sloupy a obvodovou zdí s okny, jsou uspořádány do dvou řad. V řadě blíže sloupům je celkem

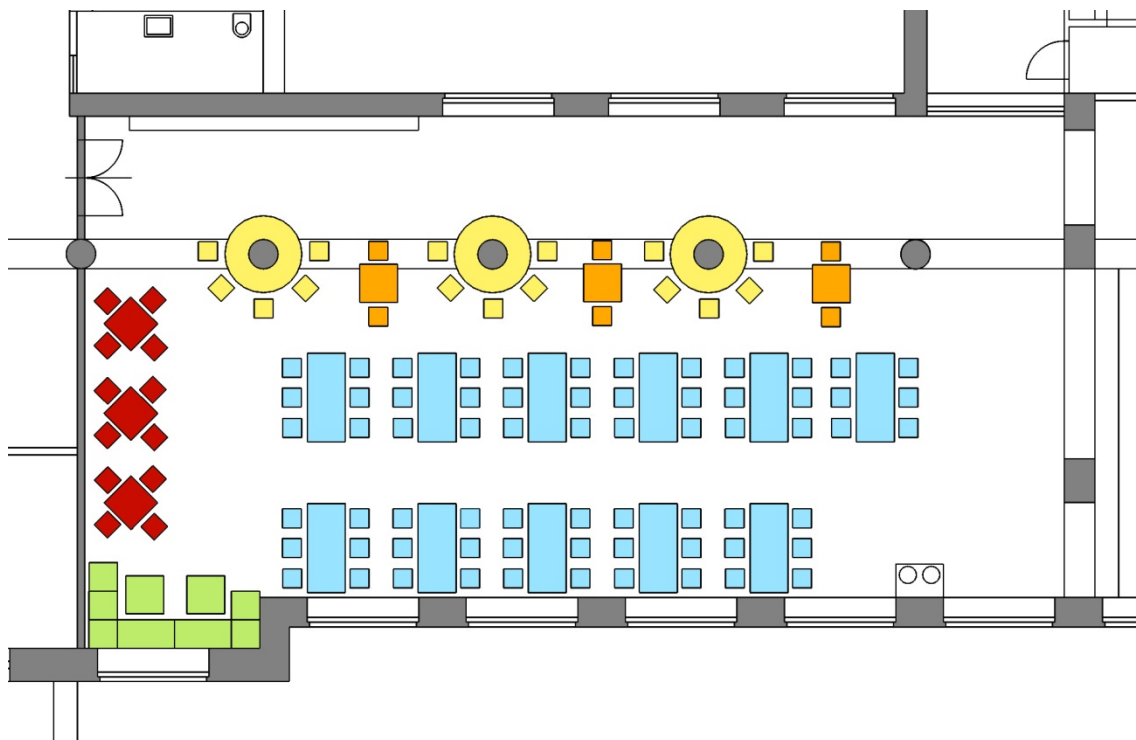


šest stolů a v řadě u oken pět z důvodu umístění nápojových barelů a nekomplikovaného přístupu k nim. Toto uspořádání do dvou řad vytváří uličku, která vede od jednoho konce místnosti (s výdejovým oknem, se sběrným oknem a místem pro nápoje) k druhému. Čímž také jasně ukazuje směr pohybu v jídelně. Tato „hlavní ulička“ má šířku 1,3 m, což by mělo být dostatečné pro průchod dvou osob současně vedle sebe.

Na opačném konci u stěny, kde se nachází dveře do stravovací místnosti, jsou umístěny tři stoly po čtyřech místech (červeně značeno – viz obr. č. 3.1). Stojí v dostatečné vzdálenosti od větších stolů, aby mohla pokračovat ulička, kterou se studenti a zaměstnanci pohodlně dostanou k východu, ale i k barovému pultu. Jsou natočeny diagonálně z důvodu lepší přístupnosti židliček u stěny i manipulace s nimi.

Místnost je pravidelného obdélníkového půdorysu, který má ovšem u stěny, kde se nachází vchod do jídelny, výklenek. Jeho rozměry a umístění mě inspirovaly k vytvoření další varianty posezení (zeleně znázorněné – viz obr. č. 3.1). Do této niky jsem navrhla použití sedacího systému lavice do tvaru písmene U se dvěma stoly. Sedací systémy nejsou v jídelnách obvyklé, daleko spíše se s nimi setkáme v restauracích a v dnešní době i rychlých občerstveních. Rozhodně splňují funkci zpříjemnění a tato posezení získávají na oblibě. Vytvoří interiér jídelny rozhodně netradiční v porovnání s ostatními školními stravovacími zařízeními. U tohoto typu sezení je důležitý výběr materiálu – musí být odolný se snadnou údržbou.

V současné jídelně se nachází 74 míst na sezení. Tento počet nedostačuje. Jak již bylo zmíněno, vzhledem ke zvětšení rozlohy se automaticky počítá s navýšením počtu míst. Nelze ale počítat s jednou takovým navýšením kvůli stísněnosti (tento problém byl již také poznamenán). V novém návrhu se vyskytuje celkem 99 míst plus přibližně 6 na sedací soupravě. Došlo tedy k navýšení o přibližně 31 míst, tedy o jednu třídu. V případě potřeby je možné přidat do čela jednu židli ke stolům v řadě u sloupů. Počet by se zvýšil o dalších šest míst, avšak nastal by problém s plochou na stole potřebnou k obědvání. Tento fakt by bylo možné zanedbat pouze v případě, že by strážník sedící v čele a dva v jeho blízkosti neměli oběd na tácech, ale i tak není dodržen doporučený prostor pro pohodlné stravování.



Obrázek 3. 1: Varianty stolů rozlišené barevně

### 3.1.2 Provozní schéma

Řešení provozu jídelny bylo navrženo tak, aby nenastaly podobné problémy jako ve stávajícím stavu. Částečně byla tato situace vyřešena zvětšením prostoru a celkově umístěním zázemí kuchyně.

Zároveň jsem navrhla změnu umístění varny a části pro mytí nádobí z praktického hlediska. Vzhledem k tomu, kde se nachází vstupní dveře do jídelny a také rozestavením nosných sloupů v místnosti, je jakoby předurčený prostor pro řadu příchozích strážníků. Tudíž bylo nesmyslné umístit hned sběrné okno na špinavé nádobí na této straně a více vpravo výdejní okýnko. Studenti a zaměstnanci by procházeli po příchodu nejprve kolem mytí nádobí a až poté by směřovali dále pro svůj oběd. Tato varianta je nevhodná z hlediska pohledu na shromažďované zbytky z pokrmu, na který teprve čekají ve frontě. Dalším a neméně podstatným důvodem výměny by bylo případné křížení cest, které by znepříjemňoval pobyt v jídelně. Příchozí čekající ve frontě by byli překážkou pro odcházející, jež odnáší špinavé nádobí. Došlo by k zásadní komplikaci provozu. Z tohoto důvodu je navrženo umístit nejdříve varnu

s výdejním oknem a poté sběrné okýnko, aby byl přístup na obě místa co nejpohodlnější.

V aktuálním stavu se nachází jedno umyvadlo přímo v prostorách jídelny a to mezi stolem s tácy a stolkem se zásobníky na příbory. Toto umístění je nevyhovující z důvodu špatné přístupnosti. Problém je vyřešen již v návrhu půdorysu. Nebylo třeba navrhovat místo pro umyvadlo (spíše více umyvadel, poněvadž na počet strážníků jídelny není jedno dostačující), poněvadž byla navržena samostatná místnost s několika umyvadly určená jako umývárna před vchodem do jídelny (označeno písmenem A).

Řešení prostoru na odkládání tašek a dalších věcí není ve stávající jídelně nijak propracované, pravděpodobně nebylo ani zamýšlené. Studenti před odchodem na oběd skoro doslova odhodí své věci ke kraji chodby pod okno. Není přítomná žádná police ani věšáky. Skříňky na uložení tašek apod. jsou rozmístěny na chodbách různě po škole z důvodu prostoru. V nových plánech je navržena samostatná šatna, kde se budou nacházet všechny skříňky. Její poloha je v 1. nadzemním podlaží v levém křídle budovy. Znamená to tedy i fakt, že nebude příliš vzdálena od jídelny a studenti budou moci své věci uložit přímo do skříňky. Vzhledem k tomu, že sama navštěvuji školu, znám způsoby, které se zde praktikují. Tudiž je jasné, že budou fungovat i nadále. A to, že studenti se po zvonění nechtějí zdržovat odkládáním věcí do skříněk a pravděpodobně je budou chtít umístit v blízkosti jídelny, aby neztráceli čas a neriskovali mezitím vytvoření dlouhé fronty.

Z tohoto důvodu jsem se rozhodla vytvořit v jídelně místo pro tyto potřeby (ozn. C). Ihned za vchodovými dveřmi (B) jsem umístila na zeď věšáky a pod ně dvě dlouhé police na odkládání tašek. Studenti si mohou vybrat mezi variantou uložení věcí do nedaleko vzdálených skříněk, případně využít možnost odložení přímo v jídelně. Skříňky mají výhodu ve své bezpečnosti, ovšem na police by měla být dostatečná možnost kontroly, poněvadž by na ni mělo být z jídelny vidět a pravděpodobně bude v její blízkosti stát dozor, který pouští do jídelny. U stávajícího stavu tato možnost není.

Dále strážníci pokračují směrem pro tácy (D) a příbory (E), které jsou umístěny na pultě ve směru před výdejním oknem (F). Zde mají možnost si vzít polévku a následně hlavní jídlo. Odtud poté směřují k místům na sezení, která by měla být naprosto bez problémů přístupná díky dostatečnému prostoru. Ulička mezi 2 řadami šestimístných stolů má šířku 130 cm. Tímto průchodem se pohodlně dostanou jak k výklenku se sedací

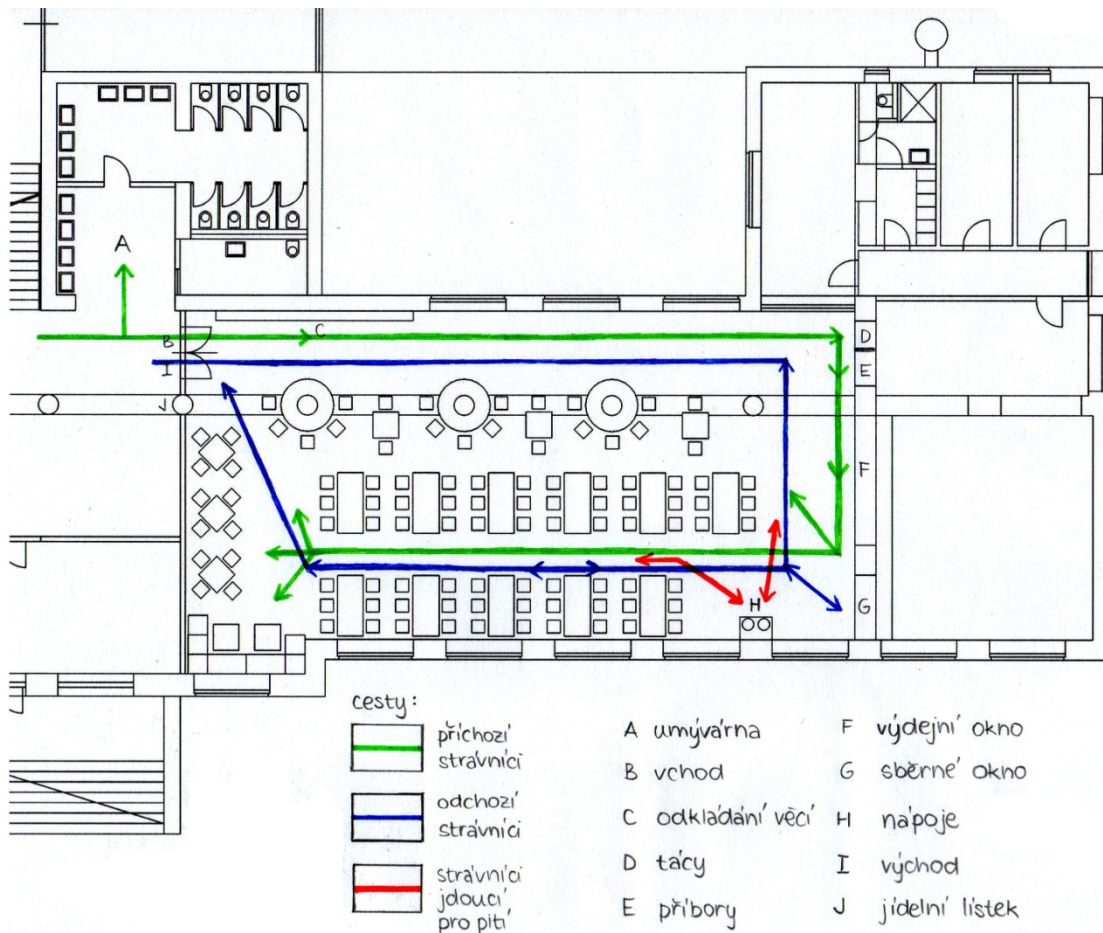
soupravou, tak i čtyřmístným stolům. Od výdejního okna není problémový přístup k barovému posezení a dvoumístným stolům (je dodržena dostatečná vzdálenost a doporučené rozměry pro manipulaci). Tato trasa je zaznačena zelenou barvou.

Díky dostatečným velikostem ploch mezi stoly a kladeným důrazem na celkovou volnost prostoru nenastávají výrazné problémy s křížením cest, jak je tomu nyní. Odcházející strážníci budou mít možnost se pohodlně vyhnout příchozím a naopak. S nimi se setkávají poblíž výdejového okna, poněvadž vedle něj se nachází sběrné okýnko na špinavé nádoby (G). K odchodu je možné využít dvě trasy, z tohoto důvodu se také nebudou tvořit podobné „zácpy“ jako v současnosti. Cesta odchozích je zobrazena modrou.

Umístění barelů na nápoje (ozn. H) by mělo být na dobře přístupném místě pro všechny. Nachází se v části u zázemí kuchyně kvůli menší náročnosti doplňování. Poloha nápojů je nedaleko sběrného okna, ale přesto v dostatečné vzdálenosti, aby byl kolem dostatečný prostor a nedocházelo k shlukům strážníků, kteří mají problém se navzájem vyhnout. Trasa je vyznačena oranžovou barvou.

Po odchodu ze stravovací místnosti (I), anebo i před vchodem, mají strážníci možnost přístupu k jídelnímu lístku a objednání obědů na další dny (J). Zvolila jsem toto umístění z určitého důvodu (nápomocná byla situace v aktuální jídelně). Jídelní lístek by měl být dobře přístupný pro všechny. Nyní studenti často zjišťují při čekání ve frontě, jaké jídlo je právě čeká, tudíž z fronty vybočují, aby se mohli podívat na jídelní lístek. Zároveň odchozí před opuštěním jídelny směřují taktéž k jídelníčku, aby si mohli objednat na další dny. Tímto se vytváří shluk lidí ve velmi malém prostoru, který vytváří bariéru pro následný odchod. Jídelní lístek je proto vhodné umístit i se zařízením na objednávání před vchod jídelny, kde nebude vadit v průchodu a zároveň budou moci studenti před vstupem zjistit aktuálně podávaný pokrm, případně rovnou objednat, aby poté neztráceli čas.

Základem vytvoření rozmístění jednotlivých stanovišť byla praktičnost a bezproblémový přístup a pohyb v jídelně. Z tohoto důvodu vzniklo takové rozložení, které by mělo splňovat požadavky a vyhovovat.



Obrázek 3. 2: Provozní schéma

### 3.1.3 Popis návrhu

Při navrhování jídelny bylo mou snahou vytvořit prostor s příjemnou atmosférou pro navštěvující stravníky. Snažila jsem se vyhnout studené a negativně působící barevnosti. Prostředí by mělo vyvolávat optimistickou náladu, chuť k jídlu apod. Celkově by místnost měla vypadat vzdušně, nadčasově, harmonicky. Neměla by být překombinovaná, ponurá či dráždivá.

Atmosféra interiéru závisí ve velké míře na výběru barevnosti. Zvolila jsem světlé tóny kombinované s výraznou červenou barvou, která dodává interiéru dynamičnost a moderní vzhled. Mezi jednu z jejích vlastností patří také podpora chuti k jídlu, což se v jídelně jistě hodí. Celkově místnosti převládá bílá, šedá a červená. Aby prostor nepůsobil moc průmyslově, zvolila jsem kombinaci s vanilkovou barvou, která dělá interiér zajímavějším. Celková barevnost spolu dohromady koresponduje a nepůsobí překombinovaně.

Na podlahu místnosti jsem vybrala variantu lité (anhydritové) podlahy, která se často využívá v prostorech s požadavky na vysokou odolnost, jako jsou např. průmyslové haly, garáže, administrativní budovy, ale i jídelny a rodinné domy. Výhodou je jednotná plocha beze spár, vysoká odolnost vůči mechanickému zatížení a také velká škála variant vzhledu. Pro svůj návrh jsem vybrala světle šedou lesklou litou podlahu. Šedá barva je neutrální a nepůsobí v celkovém prostoru rušivě. Lesk na podlaze dodá prostoru další rozměr.

Výmalba jídelny je převážně bílá. To z toho důvodu, aby ve výsledku nebyl interiér příliš pestrý a nevytvářel dojem až pouťových atrakcí. V části výdejního a sběrného okna (stěna naproti vchodu) má zeď vanilkovou barvu. Ta je opakována ještě ve výklenku se sedací soupravou a na krajních sloupech, které nejsou využité k barovému posezení. S výmalbou souvisí i dekorace stěn, zvolila jsem grafiku na zdi. Nechtěla jsem, aby stěny působily příliš prázdným dojmem. Proto jsem vytvořila dekor.

Přítomnost sloupů v interiéru se stala výhodou. Chtěla jsem docílit zvýraznění a upoutání pozornosti právě na ně. Barové posezení kolem sloupů je netradičním prvkem ve školní jídelně. Z tohoto důvodu jsem zvolila výmalbu těchto sloupů červenou, abych zdůraznila tuto součást stravovací místnosti, a doplnila ji o grafický dekor v podobě malých kruhů v různých odstínech červené a vanilkové uspořádané v pravidelném rastru. Vzor bude pouze od barového pultu po strop, spodní část je pouze v barvě podkladu vzoru a to červené. Tento motiv se opakuje na stěně ve vodorovném pruhu o třech řadách kruhů, ale tentokrát na bílém podkladě. Jednotlivé části jídelny se tak propojí stejným grafickým motivem a přitom je zachována jednoduchost prostoru. Nechtěla bych, aby působil překombinovaně.

Z praktického hlediska by bylo vhodné použít na vymalování omyvatelnou barvu z důvodů lepší údržby alespoň v místech, kde hrozí vyšší riziko zašpinění. Což je především právě u sloupů kvůli barovému posezení, také na zdi u výdejního a sběrného okna, ale i nápojů. Případně u stěny, při které stojí řada šestimístných stolů. Grafika by byla vytvořena pomocí nalepovacích fólií.

Stěna, kde se nachází vchodové dveře do místnosti, je podle zpracované architektonické studie navržena celoprosklená (tudíž i vchod a východ do jídelny je řešen prosklenými dveřmi). Navrhla jsem tuto stěnu vytvořit z mléčného skla. To jednak z hlediska udržitelnosti, aby případně otisky a jakékoliv ušpinění nebylo tak viditelné,

ale i kvůli soukromí a bezpečnosti. Pokud by stěna byla celá z čirého skla, bylo by třeba ji opatřit bezpečnostními prvky. Z hlediska soukromí se mi zdá varianta mléčného skla také praktičtější, protože lidé přicházející do školy a čekající v aule by měli pohled na dění v jídelně, což by strávnickům nemuselo být příjemné. Především těm, kteří obědvají u čtyřmístných stolů v blízkosti právě této stěny.

Osvětlení místnosti bude nejspíše řešeno jednotně v rámci celé budovy gymnázia a podle určitých norem, aby bylo dostatečné. Z hlediska estetické stránky bych do tohoto interiéru volila stropní světla kulatého tvaru jednotné velikosti, aby tak navazovala na dekor na stěnách.

Ihned vedle vchodových dveří do místnosti stojí sloup, který zasahuje z jedné poloviny do auly a z druhé půlky do jídelny. Na část v aule jsem navrhla umístění jídelníčku a přístroje na objednávání. Velikost sloupu umožňuje umístění aktuálního jídelního lístku i na další týden. Také by neměl být problém s přístrojem a jeho zapojením. Je možné způsob modernizovat a umístit zde obrazovku, na níž by byly jídelní lístky a průběžně by se aktualizovaly, ale do dostatečné výšky, aby ji studenti nezničili a bylo na ni dobře vidět i ze vzdálenějších míst. Nebylo by třeba neustále vyvěšovat nové vytištěné jídelníčky a také při vytvoření větší skupinky lidí stojících okolo by se obrazovka nezakryla. Tato varianta je však finančně daleko nákladnější.

V místnosti ihned za vchodem jsem se rozhodla vytvořit místo na odkládání tašek. Výhodou je, že by mělo být viditelné odkudkoliv z jídelny a navíc se v blízkosti bude nejspíše pohybovat dozor. Bylo by řešeno dvěma dlouhými policemi pod sebou o délce 6 metrů a šířce 30 cm. Spodní police se nachází ve výšce 40 cm od země a druhá nad ní o 40 cm výš. Ve výšce 170 cm bude grafika pruhu s třemi řadami barevných kruhů o průměru 10 cm. Do některých z nich se umístí věšáčky na další tašky nebo věci studentů. Pokud by i nadále byl nedostatek místa, lze uložit další batohy a aktovky pod spodní polici. Ovšem v architektonické studii je navržena šatna nedaleko jídelny, tudíž lze počítat s ukládáním věcí do skříněk. Tuto variantu v jídelně jsem navrhla pro větší pohodlí studentů a kvůli zkušenostem ze současného stavu předpokládám, že studenti více uvítají odkládání tašek přímo v jídelně.

Ve zbývající části této zdi jsou v architektonické studii navržena 4 francouzská okna, z toho tři směřují ven z budovy do plánovaného atria, které bude možné využít

v teplejších měsících také ke stravování. Čtvrté francouzské okno (popřípadě může být výměna za dveře) slouží k přístupu do místnosti kanceláře vedoucí kuchyně.

Na vchod do kanceláře kolmo navazuje zeď s výdejním a sběrným oknem. Původně mělo být první v pořadí sběrné místo na špinavé nádobí, pravděpodobně i z důvodů zdiva. Zázemí varny a mytí nádobí jsem vzájemně vyměnila. Po celé délce se nachází pult. I přes výměnu zde zůstává nosná zeď, která dělí pult. V této oddělené části je možné na pult umístit tácy a přístroje. Vzhledem k tomu, že zde zůstává otvor jako u výdejního okna, budou mít kuchařky pohodlný přístup k doplňování přístrojů apod. Dále navazuje již samotné výdejní okno, kde na začátku budou mísy s polévkou a dále se bude vydávat jídlo. Od sběrného okýnka je výdejní odděleno panelem (z praktického i estetického hlediska). Celá zeď by měla být vymalována vanilkovou barvou. Nejlépe omyvatelným nátěrem, poněvadž je zde velké riziko zašpinění. Pult by byl nejspíše vyroben z nerezů z důvodu údržby a odolnosti. Je součástí zázemí kuchyně, tudíž bude nejspíš zařizován společně s ním, aby také splňoval normy, které je třeba dodržet v části kuchyně apod. Uprostřed nad výdejním okénkem by měly být zavěšené hodiny, aby na ně strážníci mohli dobře vidět.

Kolmo pokračuje zeď s okny, v jejichž blízkosti stojí řada šestimístných stolů. Není rovná po celé délce (na konci je vytvořen výklenek). V této stěně je celkem šest oken. Mezi prvním a druhým oknem je postaven stůl s nápojovými barely a skleničkami. Nachází se asi 3 metry od sběrného okna a přes 2 metry od nejbližšího stolu (minimálně 170 cm od židle), tudíž je kolem dostatek prostoru pro pohodlný přístup. Ve zbývající části místnosti je postaveno pět jídelních šestimístných stolů.

V hlavní části jídelny se nachází dvě řady šestimístných stolů. Blíže u sloupů stojí šest stolů a v druhé řadě blíže stěny s okny pět. Je zde o jeden stůl méně kvůli vytvoření prostoru na umístění stolku s nápojovými barely.

Na konci stěny je vytvořena nika, což mě inspirovalo k vytvoření další varianty posezení. Jiné netradiční možnosti, která se obvykle v jídelnách nevyskytuje, a proto dělá interiér netradičním a odlišným. Do tohoto prostoru jsem umístila sedací systém do tvaru písmene U, který by jej v rámci možností vyplňoval tak, aby nezůstalo příliš velké místo okolo u stěn. K této sedací soupravě jsem zvolila z praktického hlediska dva čtvercové stoly s jednou nohou a to z důvodu toho, aby bylo možné se pohodlně posadit i blíž rohu.



Tento nápad studenti (snad i zaměstnanci) dle mého názoru přijmou s nadšením, jelikož je to varianta, kterou běžně školní jídelny nemají. Naprosto se odlišuje od klasického sezení u stolů. Působí více pohodlně a atraktivně. Je vhodná pro větší skupinu lidí, která chce sedět pohromadě. Toto posezení by bylo vhodné i k využívání mimo obědovou dobu (i společně s ostatním v jídelně). Studenti by to jistě uvítali.

Sedací souprava je červené barvy a potažená koženkou. Touto barevností jednak opoutá oko příchozích do jídelny, ale i více vyhovuje z praktického hlediska. Koženka je rozhodně praktičtější než jakákoliv jiná látka a tkanina z důvodu údržby. Případně rozlité pití se nevpije do materiálu nebo i zašpinění od jídla se daleko lépe setře. Červená barva je také vhodnější než světlé odstíny, tmavé by mohli působit příliš těžce a navíc by se nehodily k vybrané barevnosti v celku. Tento kout je odlišen i výmalbou, která je vanilkové barvy a vytváří příjemnou, hřejivou kombinaci.

Kolem prosklené stěny stojí tři čtyřmístné stoly, které jsou natočené diagonálně, aby byl pohodlnější přístup ke všem místům. Jsou pouze tři, protože při větším počtu by nemohla pokračovat ulička až k východu, je potřeba zachovat komfortní průchod strážníků.

Barové posezení je tvořeno pultem kolem sloupu a do půlkruhu rozestavením pěti barových židlí. Nelze je postavit kolem dokola celého sloupu, jelikož je potřeba plocha na manipulaci a ta by ubírala prostor na pohodlné procházení od vchodu k druhému konci místnosti. Povrch sloupů je ozdoben již zmíněnou grafikou. Barové židle s koženkovým sedákem vanilkové barvy ladí s některými kruhy takového odstínu. Zvolena je tato barva sedáku, poněvadž ladí s výmalbou a grafikou.

Mezi barovým posezením je vytvořena další varianta posezení. Stoly i židle jsou stejné jako čtyřmístné sezení, ale zde se nachází stolek s židlemi pouze pro dva. To z důvodu vytvoření další možnosti a také prostoru. Aby byl nadále pohodlný průchod a nedocházelo ke stísněnosti.

Barevnost nábytku není příliš různorodá, aby interiér nebyl až moc pestrý a rušivý, ale sjednocený. Vzhledem k výběru červených plastových židlí jsem se rozhodla zvolit bílé stoly s kovovými komponenty. Sedací souprava je taktéž červená, avšak barové židle mají barvu vanilkovou. V místnosti se červená opakuje dostatečně a zvolení červených sedáků u barových židlí by už bylo příliš. Z tohoto důvodu byla vybrána

vanilková, která je použita v rámci grafiky i jako výmalba zdí. Větší použití červené na dalších objektech jsem již nevolila, aby interiér nepůsobil agresivně. V této míře mu dodává na dynamice a oživení. Barové pulty jsou sladěné ke stolům, tudíž jsou vytvořeny taktéž z bílé desky. Stejně tak police na odkládání tašek, batohů a věcí mají bílou barvu.

Ostatní vybavení jídelny, které se týká kuchyně, bude mít na starost nejspíše vedení kuchyně. Tím se myslí tácy na obědy, samozřejmě nádobí a příbory, také vhodné příborníky, ale i nápojové barely a nějaké stolky na postavení. V rámci dotazníků byl nápad na změnu systému čepování nápojů, tudíž by se ve stravovací místnosti mohl nacházet automat na pití, ovšem tyto inovace jsou v režii vedení kuchyně a školy, jelikož se tato změna týká také financí.

I přesto jsem navrhla na každý stůl umístění solniček a pepřenek, jelikož je to značný nedostatek v aktuálním stavu a v dotazníku byl tento požadavek častou odpovědí. Je to spíše připomínka, nač by se nemělo zapomenout při zařizování. Stejně tak jsem navrhla umístění odpadkových košů. Ve stávající jídelně se nachází jeden na špatně přístupném místě u umyvadla a u sběrného okna bývá často pouze krabice z kartonu na odpadky, což působí opravdu nevzhledně. Proto jeden koš bude umístěn rozhodně u sběrného okýnka, aby tak vyřešil problém v aktuální stravovací místnosti. Druhý jsem se rozhodla postavit blízko východů z jídelny. Jednak k hlavnímu vchodu, ale i francouzskému oknu, které slouží k průchodu do atria. Tímto bylo dáno umístění na konci polic pro odkládání tašek a hned vedle francouzského okna. Touto cestou studenti budou určitě vycházet buď ven, nebo z místnosti do auly.

Návrh lze shrnout tak, že šlo o vytvoření místnosti s jednoduchým a praktickým designem, který bude snadno udržovatelný. Interiér nebude působit přeplněně, ale čistě, vzdušně a moderně. Měl by nalákat strávníky do jídelny a zajistit také příjemný pocit a posezení. Jistě by bylo pro studenty lákavé, aby jídelnu mohli využívat i mimo obědovou dobu k posezení (především díky přítomnosti sedací soupravy) například o volné hodině. Chtěla jsem docílit prosvětleného interiéru s výraznějšími prvky. Světlost je zajištěna barvou výmalby a především přítomností velkých oken, která bude doplněna ještě o stropní osvětlení.

### **3.1.3.1 Výběr mobiliáře**

Základem navrhování interiéru jídelny byl výběr mobiliáře, který je reálný a cenově poměrně pro školu přijatelný. Navrhování je tímto faktorem docela výrazně ovlivněné. Nemělo by význam vymýšlet interiér stravovací místnosti z jakýchkoliv pěkných kusů nábytku, jejichž cena by byla taková, že je již předem jasné, jak by tento návrh dopadl. Když by si škola nemohla dovolit nákup mobiliáře, navrhovaný interiér by ztratil význam, protože by vedení návrh zamítlo.

Avšak je třeba si uvědomit poměr cena-kvalita. Často opravdu kvalita odpovídá ceně. Například u židlí to tak mnohdy bývá. Také je potřeba se zamyslet nad tím, jestli pořídíme levnější zboží, které nevydrží tak dlouho jako jiné dražší, avšak bude nutné jej brzy vyměnit za nové, protože odsloužilo. Takto nás zařízení interiéru vyjde na mnohem vyšší částku. Nikde ovšem není psané, že vysoká cena znamená kvalitu.

#### *Židle*

Výběr židlí závisel na hledisku údržby. Tímto se vyloučila možnost volby jakékoliv čalouněné židle. U takovýchto typů není snadné čištění v případě zašpinění jídlem nebo politím. Zatímco u dřevěných nebo plastových židlí není problém setření a následné umývání. Na podobné situace je potřeba brát ohled, protože gymnázium navštěvují i mladší studenti, u kterých je tato pravděpodobnost vyšší než u starších a dospělých.

Vzhledem k estetické stránce jsem vybrala plastovou židli, která působí moderněji a především se vytváří v nejrůznějších barvách, tvarech i variantách. Zvolila jsem židli elegantního vzhledu s plastovým částečně průhledným červeným sedákem a opěradlem a ocelovou podnoží (obr č. 3.3). Internetové stránky, které tuto židli nabízejí, ji popisují jako velmi pohodlnou a ergonomicky tvarovanou, vhodnou do interiéru. Výhodou je jistě také stohovatelnost.

Název židle je Lollipop (viz obr. č. 3.3 a 3.4). Je možné ji sehnat za cenu 1815 Kč včetně DPH na [www.plastove-zidle.cz](http://www.plastove-zidle.cz). Řadí se do kategorie levnějších židlí, avšak měla by být poměrně kvalitní, jelikož je její užití vhodné i do kaváren a restaurací, kde je třeba počítat se zátěží.



Obrázek 3. 3: Židle Lollipop (pohled zepředu)



Obrázek 3. 4: Židle Lollipop v šedém provedení (pohled z 45°)

### *Barové židle*

Vybrala jsem židličky hranatého typu se čtyřmi nohami. Jejichž kostra je vyrobená z oceli a sedák je čalouněný koženkou vanilkové barvy. Zde jsem zvolila barvu světlou, protože by nemuselo být takové riziko ušpinění. Předpokládám, že tuto variantu budou využívat spíše starší strávníci. Ti jsou většinou více opatrní, co se týče manipulace s jídlem. Židličky mají pevně danou výšku, takže nehrozí riziko poškození mechanismu na nastavení výšky.

Barová židle Zara Bar (obr. č. 3.5; 3.6) má jednoduchý nadčasový design. Je možné se posadit z jakékoliv strany. Má trnož pro větší pohodlí na opření nohou. Na internetu je možné ji nakoupit za cenu 1869 Kč s DPH.



**Obrázek 3. 5: Barová židle Zara Bar**



**Obrázek 3. 6: Barová židle Zara Bar v interiéru**

### *Stoly*

Vzhled stolů jsem vybírala podle celkové barevnosti interiéru a židlí. Z tohoto důvodu jsem ne zvolila dřevo, ale stoly s bílou deskou a kovovými nohami či podnoží. Působí moderně, nadčasově a elegantně. Hodí se k plastovým červeným židlím a nevytváří interiér tmavší.

Stůl pro šest lidí je vyroben z MDF desky s úpravou polymerové fólie s leskem a kovových noh v úpravě nerez. Na délku má 180 cm, tudíž by měl být vhodný pro šest lidí sedících tři a tři naproti sobě. Model AUT-6865 (obr. č. 3.7) je vybrán z obchodního domu Sconto nábytek a je možné jej koupit za cenu 9999 Kč.



**Obrázek 3. 7: Stůl AUT-6865**

Stoly pro dva a čtyři strážníky jsou složeny ze dvou samostatných kusů a to stolové desky a stolové podnože. Stolové desky ART 38 (obr. č. 3.8) jsou dřevěné dýhované vyráběné pro gastronomické provozy, tudíž je kladen důraz na kvalitu a funkčnost. Má tloušťku 38 mm. Vybrala jsem rozměr 80x80 cm a provedení v bílé barvě. Cena za jednu desku je 1423 Kč vč. DPH, ale za bílou barvou je příplatek 7%, tudíž je výsledná cena zaokrouhleně 1523 Kč s DPH (přesně 1522,61 Kč). Stolová podnož EROS (viz obr. č. 3.9) je vyrobená z hliníku ve stříbrné barvě. K dostání je za 1423 Kč včetně DPH.

Ve výklenku se sedacím systémem bylo třeba umístit stoly s jednou nohou kvůli bezproblémovému přístupu. Opět jsou složeny ze dvou částí. Stolová deska je shodná jako mají čtyřhranné stoly se dvěma a čtyřmi místy. Podnož XT 480Q (viz obr. č. 3.10) je vyrobena z nerezů v matném i lesklém provedení. Vybrala jsem variantu matnou, aby ladila k první podnoži a také k šestimístným stolům. Stojí 4443 Kč s DPH. Podobný model je na obr. č. 3.11.

Stolové desky i podnože jsou vybrané z nabídky firmy Ateliér Dako, která se specializuje na výrobu nábytku pro gastronomická zařízení, tudíž by do jídelny měl být naprosto vhodný vzhledem k plánovanému zatížení. S tímto se setkávají i restaurace, a proto by měl být kvalitní a odolný. Taktéž je odtud vybraná barová židle i sedací systém.

Barové pulty by bylo třeba nechat vyrobit na zakázku. Stejně tak police a věšáčky.



**Obrázek 3. 8: Stolová deska ART 38**



**Obrázek 3. 9: Stolová podnož EROS**



**Obrázek 3. 10: Stolová podnož XT 480Q**



**Obrázek 3. 11: Stůl podobného designu**

### *Sedací systém*

Výběr sedací soupravy se odvíjel především od rozměrů niky, která je v interiéru přítomna. Především její šířka byla stěžejní. Bylo potřeba vybrat takový systém, u něž by byly vhodné rozměry dílů, které by celý prostor zaplnily tak, aby nezůstávalo okolo příliš velké nevyužité místo. Tímto se výběr značně zúžil.

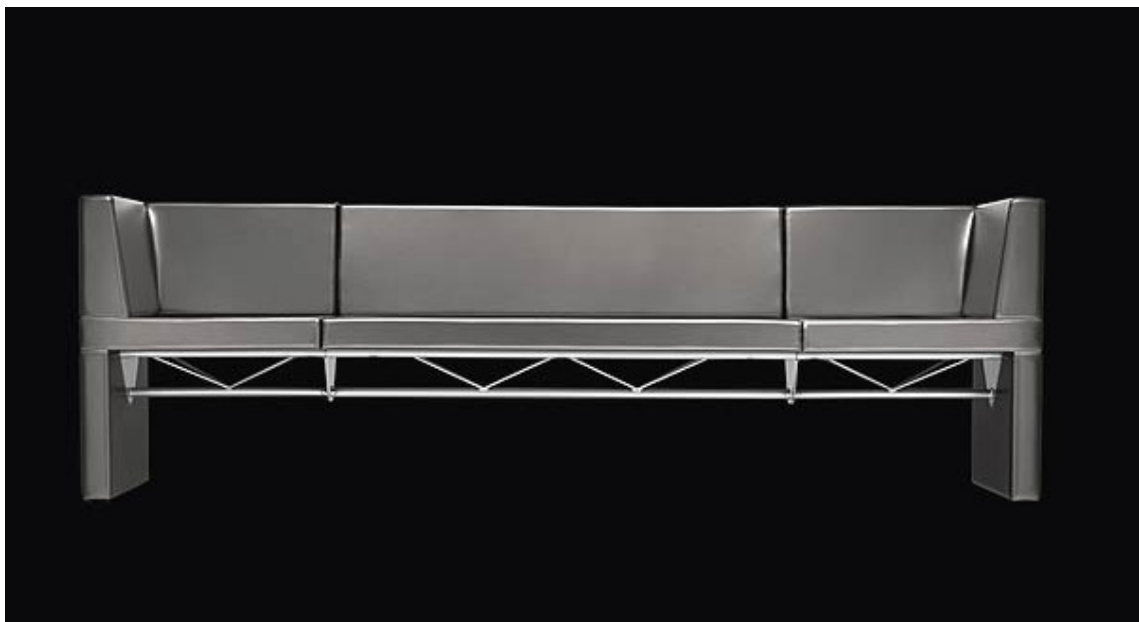
Vybrala jsem sedací systém Elle (obr. č. 3.12 a 3.13) od firmy Ateliér Dako. Je na výběr z 16 různých dílů, důležitá však byla šířka modulů, která je 60 cm a 120 cm. Tudiž bylo možné kombinovat tyto díly tak, že volný prostor kolem zůstal přibližně 10 cm (u jiných variant se nevyužité místo pohybovalo v rozmezí i 30-40 cm).

Sedací systém působí celkově elegantně, jednoduše, není ničím překombinovaný, a zároveň lehce, nenavozuje dojem těžké sedací soupravy. Výhodou je velká škála k výběru potahových látek. Zvolila jsem červenou koženku, která bude na údržbu praktičtější než látka a i červená barva je vhodná spíše než jakákoliv jiná. Navíc vytvoří dominantu místnosti, protože upoutá pohled. V provedení červené kůže se cena každého dílu navýší o 49% a celková cena by byla mnohem vyšší. Od firmy jsem si nechala poslat celkovou kalkulaci na určité díly, které jsem vybrala.



Obrázek 3. 12: Sedací systém Elle





Obrázek 3. 13: Sedací systém Elle

### *Další doplňky*

Při zařizování by se nemělo zapomenout na další důležité objekty, které by se měly v interiéru vyskytovat. I když je nejspíše výběr nádobí, skleniček, příborů a příborníků, nápojových barelů (včetně podstavných stolů), nádob na polévku a táců v režii vedení kuchyně. Vybrala jsem solničky a pepřenky, které jsou navrženy umístit na každý stůl v jídelně. Nejspíše je i tento doplněk zařizován spolu s ostatními výše zmíněnými, avšak vzhledem četnosti odpovědí s tímto požadavkem v dotazníkovém šetření a z vlastní zkušenosti jsem se rozhodla, že je do návrhu umístím, aby nebyly opomenuty.

Kvůli finanční úspoře bylo třeba vybrat levné slánky, které nemají propracovaný design. Jsou jednoduché, obyčejné a tím pádem oproti ostatním levné. Hlavně plní svůj účel, který je zásadní. Jelikož je v místnosti 21 stolů a chceme tyto doplňky umístit na každý z nich, cenový rozdíl je ve výsledku značný, i když se na kuse liší např. o 100 Kč.

Vybrala jsem solničku a pepřenku CLUB od firmy Tescoma, která má přijatelnou cenu. Nakonec jsem se ovšem rozhodla pro variantu o 60 Kč dražší. A to z toho důvodu, že je solnička i pepřenka ve stojánku a na stole tak budou mít určené místo. Tato souprava sůl a pepř CLUB (obr. č. 3.14) stojí 139 Kč vč. DPH. Při samotné realizaci z důvodu

ušetření je tedy možné zakoupit variantu bez stojánku za 79 Kč s DPH. I tak se cenou řadí do kategorie levnějších výrobků tohoto typu.



**Obrázek 3. 14: Souprava sůl a pepř CLUB**

Dále jsem se rozhodla pro navržení přítomnosti odpadkových košů, které jsou v jídelně potřebné. Jeden odpadkový koš je třeba rozhodně umístit ke sběrnému oknu a druhý blízko východu, jak bylo již zmíněno. Zvolila jsem klasický nášlapný odpadkový koš, vyrobený z leštěné nerezové oceli o objemu 30 litrů od společnosti SIKO KOUPELNY a.s. za 749 Kč vč. DPH. Při následné realizaci je možné sehnat podobné koše za podobné ceny. V poslední době se stávají trendem bezdotykové koše, jejichž cena je daleko vyšší. Vzhledem k tomuto faktu jsem se rozhodla pro levnější variantu s klasickým nášlapným mechanismem.



**Obrázek 3. 15: Odpadkový koš**

Hodiny jsou důležitým doplňkem jídelny, aby studenti i kantoři mohli sledovat čas např. kontrolovat dobu do zvonění. Mělo by na ně být dobře vidět z celého prostoru. Z tohoto důvodu jsem je umístila nad výdejní okno.

Vybrala jsem jednoduché, ale moderní designové hodiny, které by měly být dobře čitelné. Model JVD TIME H81.1 je k dostání v nabídce firmy CLOCKOM spol. s.r.o. od výrobce značky JVD za cenu 439 Kč vč. DPH. Hodiny mají kulatý tvar a jsou vyrobeny z plastu (viz obr. č. 3.16).

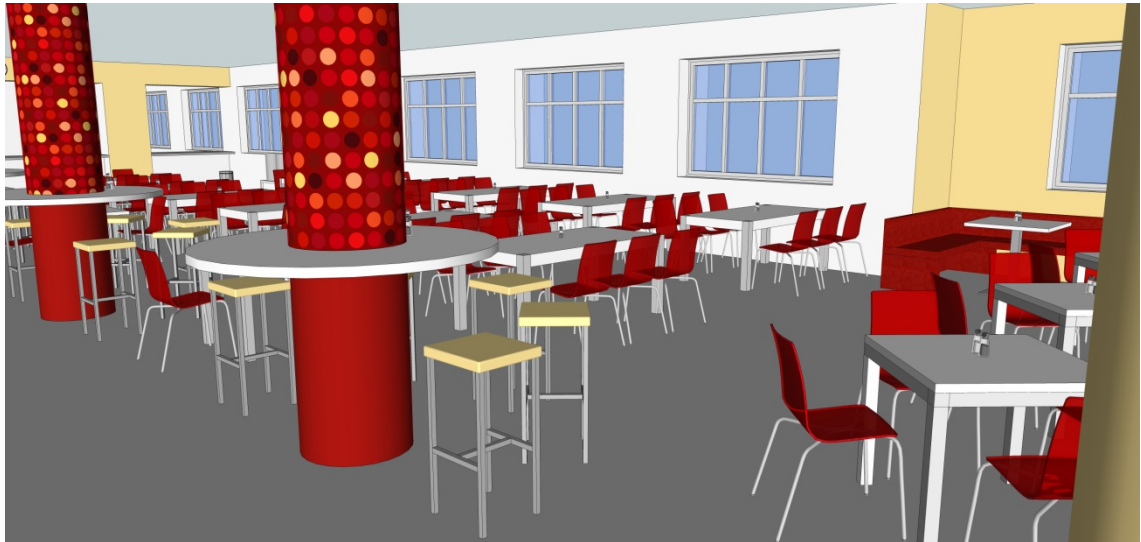


Obrázek 3. 16: Hodiny JVD TIME H81.1

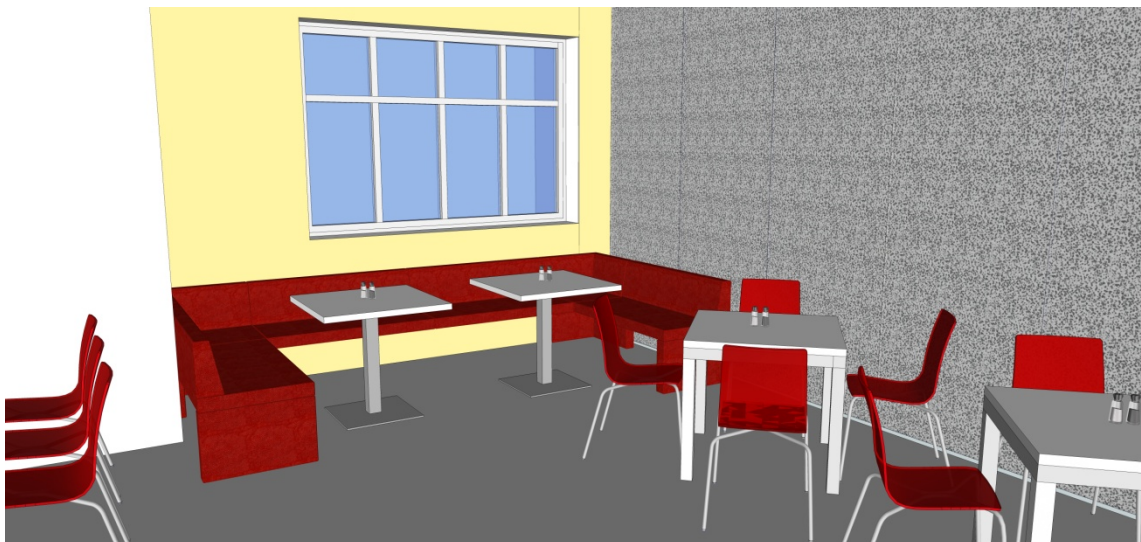
## 3.2 Vizualizace

Vizualizace návrhu interiéru byla vytvořena pomocí programu Google Sketch Up 8.

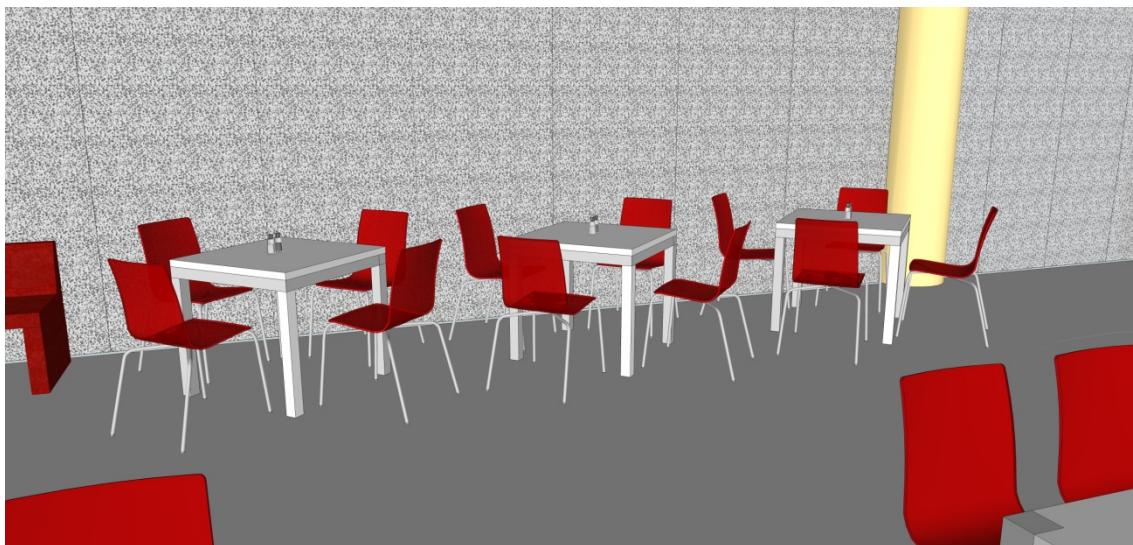
(viz obrázky č. 3.17; 3.18; 3.19; 3.20; 3.21; 3.22; 3.23, 3.24; 3.25; 3.26)



Obrázek 3. 17: Pohled od vchodu



Obrázek 3. 18: Pohled na sedací systém



**Obrázek 3. 19: Pohled na čtyřmístné stoly s prosklenou stěnou**



**Obrázek 3. 20: Pohled na barové posezení a stěnu na odkládání věcí**



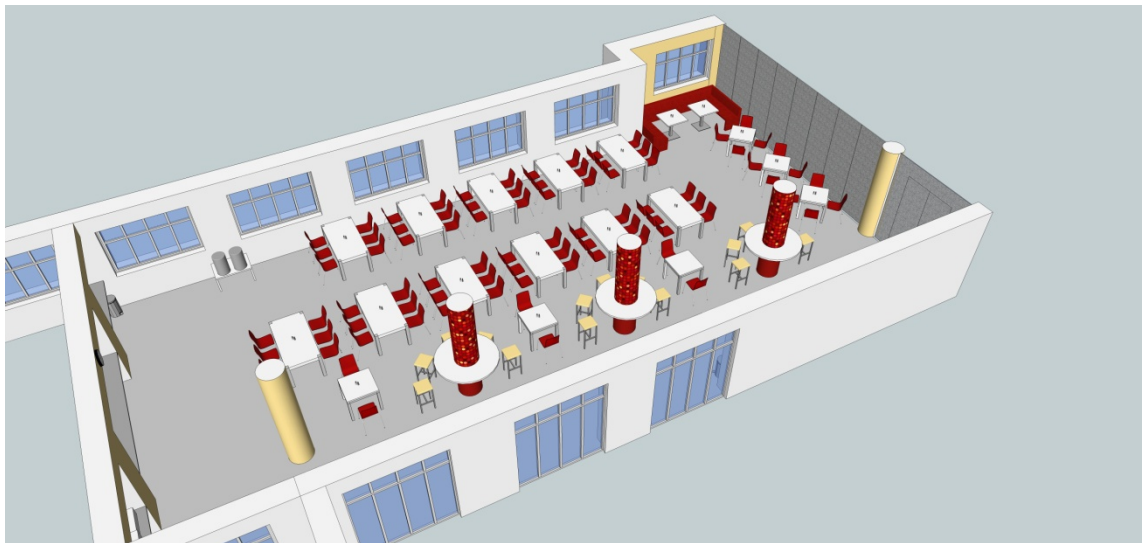
Obrázek 3. 21: Pohled z uličky



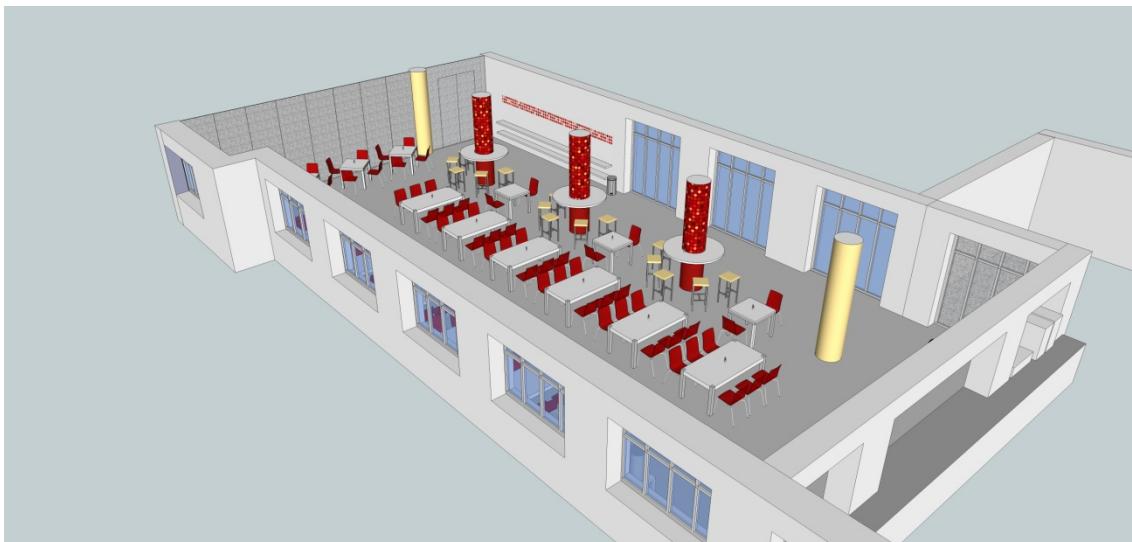
Obrázek 3. 22: Pohled od prosklené stěny



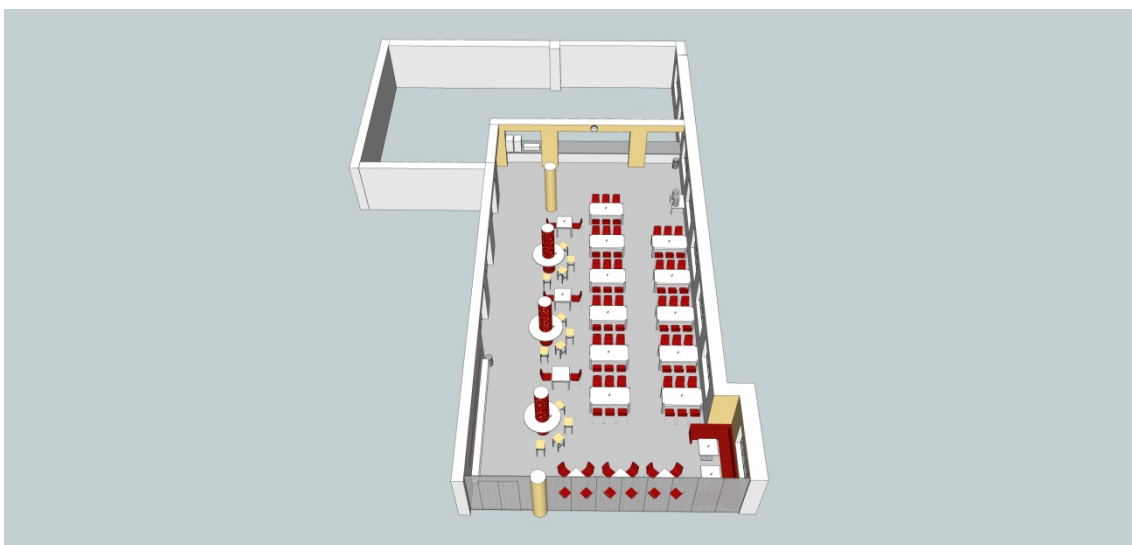
Obrázek 3. 23: Pohled na místnost



Obrázek 3. 24: Pohled na místnost



**Obrázek 3. 25: Pohled na místnost**



**Obrázek 3. 26: Pohled na místnost**



### 3.3 Ekonomické zhodnocení

Z důvodu toho, že jsem se snažila navrhnout jídelnu z dostupných kusů mobiliáře, rozhodla jsem se vybírat i v přijatelné cenové kategorii. Proto je vhodné vytvořit i následné ekonomické zhodnocení, aby vznikl přehled o přibližné částce, za kterou je možné realizovat takovou jídelnu podle návrhu.

Ekonomické zhodnocení je názorně ukázáno ve vytvořené tabulce (viz Tabulka č. 1), kde je soupis výrobků, jejich množství, cena za 1 kus a také celková cena za určitý počet kusů.

Nákup mobiliáře a doplňků pro realizaci navrhovaného interiéru by vyšel na celkovou cenu 419 536 Kč. Do této ceny ovšem není započítán nábytek, který by bylo třeba nechat vyrobit na míru (barové pulty kolem sloupů a police, případně věšáčky). Cenové ohodnocení této zakázky záleží na výběru firmy, tudíž výsledné ceny mohou být rozdílné. Stejně tak je to u výmalby a pokrytí podlahy. Navíc lze předpokládat, že úprava stěn a podlah v tomto interiéru by se dělala současně se zbytkem školy a měla by ji na starost jedna firma.

V případě nutné potřeby snížení ceny nákladů je možné sedací systém ve výklenku nahradit pouze dalším šestimístným stolem s židlemi. Tímto se však sníží variabilita a zasáhne do návrhu interiéru také ve směru jedinečnosti vzhledem k ostatním školním jídelnám.

<b>produkt</b>		<b>cena 1 ks</b>	<b>počet ks</b>	<b>celková cena</b>
<i>židle</i>		1 815 Kč	84	152 460 Kč
<i>barová židle</i>		1 869 Kč	15	28 035 Kč
<i>stůl pro 6 lidí</i>		9 999 Kč	11	109 989 Kč
<i>stůl pro 2/4 lidí</i>			6	
	<i>stolová deska</i>	1 523 Kč	6	9 138 Kč
	<i>stolová podnož</i>	1 423 Kč	6	8 538 Kč
<i>stůl s jednou nohou</i>			2	
	<i>stolová deska</i>	1 523 Kč	2	3 046 Kč
	<i>stolová podnož</i>	4 443 Kč	2	8 886 Kč
<i>sedací systém</i>				
	<i>prostřední díl</i>	12 471 Kč	2	24 942 Kč
	<i>krajní díl</i>	15 475 Kč	2	30 950 Kč
	<i>rohový díl</i>	19 348 Kč	2	38 696 Kč
<i>solnička + pepřenka</i>		139 Kč	21	2 919 Kč
<i>odpadkový koš</i>		749 Kč	2	1 498 Kč
<i>hodiny</i>		439 Kč	1	439 Kč
			<b>celkem</b>	<b>419 536 Kč</b>

Tabulka 1

## ZÁVĚR

V rámci této práce byl vytvořen návrh stravovací místnosti, která je odrazem představ studentů na taková zařízení. Tím jsem splnila i stanovený cíl formulovaný v úvodu. Snažila jsem se o netradiční prvky v interiéru, kterých jsem dosáhla použitím barového sezení a také sedacího systému. Z čehož vyplývá i větší variabilita posezení, se kterou se často neseťkáváme. Dále i grafickým vzorem na stěnách. Vznikl tak moderní interiér s jednoduchým a praktickým designem. Provoz jídelny byl navržen tak, aby fungoval bez komplikací a neznepříjemňoval strávníkům čas na oběd a dispoziční uspořádání místnosti vyhovovalo požadavkům na dostatek prostoru k procházení i manipulaci.

Návrh interiéru jídelny bych ráda poskytla řediteli školy, aby případně získal uplatnění a přispěla bych tak částečně k rekonstrukci gymnázia.

Díky práci jsem získala zkušenosti v oblasti interiérového designu a více nahlédla do tohoto oboru. Také jsem se naučila základy vytváření 3D modelu ve vizualizačním programu. V budoucnu je možné pokračovat návrhem venkovní části jídelny, která bude sloužit strávníkům v teplejších měsících.

## Použitá literatura

- [1] barvy.cz [online] [cit. 2013-01-06]  
Dostupné z: <http://www.barvy.cz/clanek/115-pusobeni-barev-v-interieru-vliv-barev-a-na-cloveka/2v>
- [2] barvy-rybnikar.cz [online] [cit. 2013-01-06]  
Dostupné z: <http://www.barvy-rybnikar.cz/Barvy-v-interieru-C842/>
- [3] BROOKER, Graeme; STONE, Sally. *Co je interiérový design?*. Praha: Slovart, 2010, ISBN 978-80-7391-435-6.
- [4] budiky.cz [online] [cit. 2013-01-31]  
Dostupné z: <http://www.budiky.cz/>
- [5] cs.wikipedia.org (Ergonomie) [online] [cit. 2013-02-14]  
Dostupné z: <http://cs.wikipedia.org/wiki/Ergonomie>
- [6] cs.wikipedia.org (Gymnázium Brno-Řečkovice) [online] [cit. 2013-01-25]  
Dostupné z: [http://cs.wikipedia.org/wiki/Gymn%C3%A1zium\\_Brno-%C5%98e%C4%8Dkovice](http://cs.wikipedia.org/wiki/Gymn%C3%A1zium_Brno-%C5%98e%C4%8Dkovice)
- [7] cs.wikipedia.org (Interiérový design) [online] [cit. 2013-01-21]  
Dostupné z: [http://cs.wikipedia.org/wiki/Interi%C3%A9rov%C3%BD\\_design](http://cs.wikipedia.org/wiki/Interi%C3%A9rov%C3%BD_design)
- [8] cs.wikipedia.org (Psychologie barev) [online] [cit. 2013-01-06]  
Dostupné z: [http://cs.wikipedia.org/wiki/Psychologie\\_barev](http://cs.wikipedia.org/wiki/Psychologie_barev)
- [9] cs.wikipedia.org (Typologie (architektura)) [online] [cit. 2013-02-14]  
Dostupné z: [http://cs.wikipedia.org/wiki/Typologie\\_\(architektura\)](http://cs.wikipedia.org/wiki/Typologie_(architektura))
- [10] dako.cz [online] [cit. 2013-01-31]  
Dostupné z: <http://www.dako.cz/>
- [11] gvpdoc.comehere.cz [online] [cit. 2013-01-06]  
Dostupné z: <http://gvpdoc.comehere.cz/doku.php?id=wiki:informatika:grafika:pusobeni>

- [12] gyrec.cz (Charakteristika školy) [online] [cit. 2013-01-07]  
Dostupné z: <http://www.gyrec.cz/content/v%C3%ADtejte-na-na%C5%A1ich-str%C3%A1nk%C3%A1ch>
- [13] gyrec.cz (Zaměstnanci školy) [online] [cit. 2013-01-07]  
Dostupné z: <http://www.gyrec.cz/content/zam%C4%9Bstnanci-%C5%A1koly>
- [14] interieryonline.cz [online] [cit. 2013-01-28]  
Dostupné z: <http://interieryonline.cz/7-nejdulezitejsich-principu-interieroveho-designu/>
- [15] jub.cz [online] [cit. 2013-01-06]  
Dostupné z: <http://www.jub.cz/poradna/barevna-inspirace/barevne-zaklady/nejjoblibenejsi-barvy/>
- [16] kam.vutbr.cz [online] [cit. 2013-01-20]  
Dostupné z: <http://www.kam.vutbr.cz/?p=nabs>
- [17] NEUFERT, Ernst. *Navrhování staveb*. 33. vydání. Praha: Consultinvest, 1995.
- [18] plastove-zidle.cz [online] [cit. 2013-01-31]  
Dostupné z: <http://www.plastove-zidle.cz/>
- [19] pusobenibarevnacloveka.estranky.cz [online] [cit. 2013-01-06]  
Dostupné z: <http://www.pusobenibarevnacloveka.estranky.cz/clanky/klasifikace-barev/fyziologicky-vliv-barev-na-cloveka.html>
- [20] sonto.cz [online] [cit. 2013-01-31]  
Dostupné z: <http://www.sonto.cz/>
- [21] siko-koupelny.cz [online] [cit. 2013-01-31]  
Dostupné z: <http://shop.siko-koupelny.cz/>
- [22] skm.muni.cz [online] [cit. 2013-01-20]  
Dostupné z: <http://www.skm.muni.cz/stravovani.php?akce=1&lang=cz>
- [23] stavebnictvi3000.cz [online] [cit. 2013-01-06]  
Dostupné z: <http://www.stavebnictvi3000.cz/clanky/barvy-a-jejich-pusobei-v-byte/>

- [24] styltex.cz [online] [cit. 2013-01-06]  
Dostupné z: <http://www.styltex.cz/?clanek=79>
- [25] tescoma.cz [online] [cit. 2013-01-31]  
Dostupné z: <http://eshop.tescoma.cz/>
- [26] VINÁRČIKOVÁ, Jana. *Současný obytný interiér*. 1. vydání. Bratislava: Jaga group, 2001, ISBN 80-88905-26-5.
- [27] zivotnistyl.cz [online] [cit. 2013-01-28]  
Dostupné z: <http://www.zivotnistyl.cz/clanky/bydleni/764/7-nejdulezitejsich-zasad-pro-budovani-interieru.html>

## Seznam obrázků

Obrázek 1. 1: Barevný kruh.....	18
Obrázek 1. 2: Působení barev na člověka.....	19
Obrázek 2. 1: Současný vzhled školní jídelny.....	23
Obrázek 2. 2: Současný vzhled školní jídelny – pohled na 2. stěnu.....	24
Obrázek 2. 3: Současný vzhled školní jídelny – pohled na 3 průchody.....	24
Obrázek 2. 4: Současný vzhled školní jídelny – umístění tálů a příborů.....	25
Obrázek 2. 5: Současný vzhled školní jídelny – pohled na nápojové barely a jídelní lístek.....	25
Obrázek 2. 6: Provozní schéma současné jídelny.....	28
Obrázek 2. 7: Problematická oblast č. 1.....	29
Obrázek 2. 8: Problematická oblast č. 2.....	29
Obrázek 2. 9: Problematická oblast č. 3.....	30
Obrázek 2. 10: První příklad jídelny.....	36
Obrázek 2. 11: Druhý příklad jídelny.....	37
Obrázek 2. 12: Třetí příklad jídelny.....	37
Obrázek 2. 13: Čtvrtý příklad jídelny.....	38
Obrázek 2. 14: Pátý příklad jídelny.....	39
Obrázek 2. 15: Menza Přírodovědecké fakulty v Brně.....	40
Obrázek 2. 16: Menza Přírodovědecké fakulty v Brně.....	40
Obrázek 2. 17: Menza Přírodovědecké fakulty v Brně.....	41
Obrázek 2. 18: Menza na Moravském náměstí (část pro zaměstnance).....	42
Obrázek 2. 19: Menza na Moravském náměstí (část pro studenty).....	42
Obrázek 2. 20: Menza na ulici Rybkova v Brně.....	43
Obrázek 2. 21: Academic Restaurant (menza Masarykovy univerzity v bohunickém kampusu).....	44
Obrázek 2. 22: Academic Restaurant (menza Masarykovy univerzity v bohunickém kampusu).....	44
Obrázek 2. 23: Academic Restaurant (menza Masarykovy univerzity v bohunickém kampusu).....	45

Obrázek 2. 24: Academic Restaurant (menza Masarykovy univerzity v bohunickém kampusu).....	45
Obrázek 2. 25: Obrázek 2.25: Pizzeria Pizza Nostra.....	46
Obrázek 2. 26: Restaurace Vapiano.....	47
Obrázek 2. 27: Restaurace Vapiano.....	47
Obrázek 2. 28: Restaurace Vapiano.....	48
Obrázek 2. 29.....	48
Obrázek 2. 30: McDonald's.....	50
Obrázek 2. 31: McDonald's.....	51
Obrázek 2. 32: McDonald's.....	51
Obrázek 2. 33: McDonald's.....	52
Obrázek 3. 1: Varianty stolů rozlišené barevně.....	57
Obrázek 3. 2: Provozní schéma.....	60
Obrázek 3. 3: Židle Lollipop (pohled zepředu).....	67
Obrázek 3. 4: Židle Lollipop v šedém provedení (pohled z 45°).....	67
Obrázek 3. 5: Barová židle Zara Bar.....	68
Obrázek 3. 6: Barová židle Zara Bar v interiéru.....	68
Obrázek 3. 7: Stůl AUT-6865.....	68
Obrázek 3. 8: Stolová deska ART 38.....	69
Obrázek 3. 9: Stolová podnož EROS.....	70
Obrázek 3. 10: Stolová podnož XT 480Q.....	70
Obrázek 3. 11: Stůl podobného designu.....	70
Obrázek 3. 12: Sedací systém Elle.....	71
Obrázek 3. 13: Sedací systém Elle.....	72
Obrázek 3. 14: Souprava sůl a pepř CLUB.....	73
Obrázek 3. 15: Odpadkový koš.....	73
Obrázek 3. 16: Hodiny JVD TIME H81.1.....	74
Obrázek 3. 17: Pohled od vchodu.....	75
Obrázek 3. 18: Pohled na sedací systém.....	75
Obrázek 3. 19: Pohled na čtyřmístné stoly s prosklenou stěnou.....	76
Obrázek 3. 20: Pohled na barové posezení a stěnu na odkládání věcí.....	76
Obrázek 3. 21: Pohled z uličky.....	77



Obrázek 3. 22: Pohled od prosklené stěny.....	77
Obrázek 3. 23: Pohled na místnost .....	78
Obrázek 3. 24: Pohled na místnost .....	78
Obrázek 3. 25: Pohled na místnost .....	79
Obrázek 3. 26: Pohled na místnost .....	79

## Zdroje obrázků

- [1.1] <http://www.matchanycolor.com/color%20wheel.htm> [online] [cit. 2013-01-07]
- [1.2] <http://www.styltex.cz/?clanek=79> [online] [cit. 2013-01-07]
- [2.1]; [2.2]; [2.3]; [2.4]; [2.5] vlastní fotografie
- [2.6] vlastní schéma
- [2.7]; [2.8]; [2.9] vlastní fotografie
- [2.10] <http://www.frovi.co.uk/case-studies/school-dining-room.shtml> [online]  
[cit. 2013-01-20]
- [2.11] [http://highstorrs.co.uk/?attachment\\_id=797](http://highstorrs.co.uk/?attachment_id=797) [online] [cit. 2013-01-20]
- [2.12] <http://www.towers.w-sussex.sch.uk/FacilitiesDiningRoom.aspx> [online]  
[cit. 2013-01-20]
- [2.13] <http://webarchive.nationalarchives.gov.uk/20090909171349/http://schoolfoodtrust.org.uk/content.asp?contentid=835> [online] [cit. 2013-01-20]
- [2.14] [http://www.artoo.cz/vizualizace\\_112.html](http://www.artoo.cz/vizualizace_112.html) [online] [cit. 2013-01-20]
- [2.15] <http://www.e-architektura.cz/interier-jidelny-pro-studenty/> [online]  
[cit. 2013-01-20]
- [2.16] <http://www.e-architektura.cz/interier-jidelny-pro-studenty/> [online]  
[cit. 2013-01-20]
- [2.17] <http://www.skm.muni.cz/stravovani.php?akce=310&lang=en> [online]  
[cit. 2013-01-20]
- [2.18]; [2.19] <http://www.skm.muni.cz/stravovani.php?akce=100&lang=en> [online]  
[cit. 2013-01-20]
- [2.20] <http://www.kam.vutbr.cz/?p=nabs> [online] [cit. 2013-01-20]
- [2.21]; [2.22]; [2.23]; [2.24] <http://www.skm.muni.cz/stravovani.php?akce=3&lang=cz>  
[online] [cit. 2013-01-20]

- [2.25] <http://www.skm.muni.cz/stravovani.php?akce=304&lang=en> [online]  
[cit. 2013-01-20]
- [2.26]; [2.27]; [2.28] <http://www.vapiano.com/> [online] [cit. 2013-01-20]
- [2.29] <http://archinspire.org/simple-restaurant-interior-design-series-of-rooms-idea/>  
[online] [cit. 2013-01-20]
- [2.30]; [2.31]; [2.32]; [2.33] <http://www.mcdpressoffice.eu/photography/cat02/> [online]  
[cit. 2013-01-28]
- [3.1] vlastní schéma
- [3.2] vlastní schéma
- [3.3] <http://www.plastove-zidle.cz/produkt/176-s3343trrr-zidle-lollipop-cervena.aspx>  
[online] [cit. 2013-01-21]
- [3.4] <http://www.plastove-zidle.cz/produkt/176-s3343try-zidle-lollipop-seda.aspx>  
[online] [cit. 2013-01-31]
- [3.5]; [3.6] <http://www.dako.cz/barove-zidle/kovove-barove-zidle/barova-zidle-zara-bar>  
[online] [cit. 2013-01-31]
- [3.7] <http://www.sconto.cz/cz/produkty/stoly/aut-6865-4132558-xx> [online]  
[cit. 2013-01-31]
- [3.8] <http://www.dako.cz/stolove-desky/drevene-desky/drevene-stolove-desky-art-38>  
[online] [cit. 2013-01-31]
- [3.9] <http://www.dako.cz/stolove-podnoze/podnoze-eros> [online] [cit. 2013-01-31]
- [3.10] <http://www.dako.cz/stolove-podnoze/podnoz-xt-480q> [online] [cit. 2013-01-31]
- [3.11] <http://www.dako.cz/stoly/kavarenske-a-restauracni-stoly/stoly-boxy-001ql-inox>  
[online] [cit. 2013-01-31]
- [3.12]; [3.13] <http://www.dako.cz/lavice-a-sedaci-boxy/sedaci-system-elle> [online]  
[cit. 2013-01-31]

- [3.14] <http://eshop.tesco.coma.cz/stolovani/korenky-a-mlynky-na-koreni/club/650320-souprava-sul-a-pepr-club> [online] [cit. 2013-01-31]
- [3.15] <http://shop.siko-koupelny.cz/odpadkovy-kos-chromovy-30l/kos30/zbozi/> [online] [cit. 2013-01-31]
- [3.16] <http://www.budiky.cz/jvd-h81-1-i12081.html> [online] [cit. 2013-01-31]
- [3.17]; [3.18]; [3.19]; [3.20]; [3.21]; [3.22]; [3.23], [3.24]; [3.25]; [3.26] exportované z Google Sketch Up 8

## **Seznam příloh**

- 1) Příloha A – Dotazníkové šetření
  - grafy
  - příklad vyplněného dotazníku
- 2) Příloha B – Podklady (architektonické studie)
- 3) Příloha C – Materiály z publikace Navrhování staveb