

*Vyšší odborná škola a Střední průmyslová škola Šumperk
Gen. Krátkého 1, 787 29 Šumperk, okres Šumperk, kraj Olomoucký*



Středoškolská odborná činnost
35. ročník

**HISTORIE ZANIKLÉ OSADY
JOSEFOVÁ V KATASTRU OBCE
NOVÉ LOSINY**

Štěpán Hýbl



Šumperk 2013

STŘEDOŠKOLSKÁ ODBORNÁ ČINNOST

Obor SOČ: 16. historie

Historie zaniklé osady Josefová v katastru obce Nové Losiny

Autor: Štěpán Hýbl

**Škola: Vyšší odborná škola a Střední průmyslová škola Šumperk
Gen. Krátkého 1, 787 29 Šumperk**

Konzultant: Mgr. Pavel Mareš

Šumperk 2013



Prohlášení

Prohlašuji, že jsem svou práci vypracoval samostatně, použil jsem pouze podklady (literaturu, archiválie, SW atd.) uvedené v přiloženém seznamu a postup při zpracování a dalším nakládání s prací je v souladu se zákonem č. 121/2000 Sb., o právu autorském, o právech souvisejících s právem autorským a o změně některých zákonů (autorský zákon) v platném znění.

V Šumperku dne podpis:



Poděkování. Mé velké díky patří Mgr. Pavlu Marešovi za obětavou pomoc a podnětné připomínky, které mi během práce poskytoval.



ANOTACE

Práce se zabývá historií zaniklé osady Josefová v katastru obce Nové Losiny na základě studia archivních a zveřejněných materiálů. Mapuje dějiny místní sklářské huti, která byla v provozu v období let 1732 až 1790, uvádí základní informace o technologii výroby skla a jeho příměsí, tavicí peci používané v 18. století, profesích sklářské huti, produkci a mzdách místních sklářů. Přináší základní informace o obyvatelích osady od 18. století do roku 1945, popisuje současný stav místa osady. Informuje o zaniklé lesní železnici Františkov – Josefová.

Klíčová slova: Josefová, Nová Josefová, Kolštejn, Branná, Františkov, sklářská huť, sklo, lesní úzkokolejná železnice se svážnicí.



Obsah

1	ÚVOD.....	6
2	SKLÁŘSKÁ HUŤ, VÝROBA SKLA A SKLÁŘSTVÍ V NOVÉ JOSEFOVÉ.....	8
2.1	<i>PODOBA SKLÁŘSKÉ HUTI.....</i>	18
2.2	<i>TAVICÍ PEC SKLÁŘSKÉ HUTI.....</i>	19
2.3	<i>DALŠÍ PROVOZY SKLÁŘSKÉ HUTĚ.....</i>	21
2.4	<i>STOUPA A POTAŠOVNA.....</i>	22
2.5	<i>VÝROBA SKLA.....</i>	24
2.6	<i>PROFESE SKLÁŘSKÉ HUTI V 18. STOLETÍ.....</i>	25
2.7	<i>PRODUKCE SKLÁŘSKÉ VÝROBY V SKLÁRNĚ NOVÁ JOSEFOVÁ 25</i>	
2.8	<i>MZDY SKLÁŘŮ.....</i>	26
2.9	<i>POZNÁMKY KE KAPITOLE ČÍSLO 2.....</i>	26
3	OBYVATELÉ NOVÉ JOSEFOVÉ OD ROKU 1732 DO ROKU 1945.....	29
3.1	<i>POZNÁMKY KE KAPITOLE ČÍSLO 3.....</i>	34
4	LESNÍ ŽELEZNICE FRANTIŠKOV - JOSEFOVÁ.....	35
4.1	<i>VZNIK LESNÍ ŽELEZNICE.....</i>	35
4.2	<i>ŽELEZNICE.....</i>	35
4.3	<i>PARAMETRY TRATĚ.....</i>	35
4.4	<i>SVÁŽNICE V JOSEFOVÉ.....</i>	36
4.5	<i>VOZY.....</i>	39
4.6	<i>POZNÁMKY KE KAPITOLE ČÍSLO 4.....</i>	41
5	SOUČASNÝ STAV OSADY JOSEFOVÁ.....	42
6	ZÁVĚR.....	46
7	LITERATURA A PRAMENY.....	47
7.1	<i>LITERATURA.....</i>	47
7.2	<i>PRAMENY.....</i>	48



1 ÚVOD

Cílem práce bylo vytvoření veřejně přístupného textu o historii zaniklé sklárny a pozdější zaniklé osady Josefová, také Nová Josefová (německy Josephsthal, také Neue Josephsthal), jež se nacházela v katastru obce Nové Losiny v Jeseníkách, o zaniklé lesní úzkokolejné železnici Františkov – Josefová, popsat současný stav místa zaniklé osady.

Nejdůležitější metodou práce byla analýza dostupných písemných pramenů a map. Nejprve jsme provedli analýzu dostupných informací z vlastivědných publikací, později z odborné literatury. Následovala práce podrobného studia vybraných sekundárních zdrojů z příruční knihovny Státního okresního archivu Šumperk (dále jen SOKA Šumperk), dále práce s primárními zdroji pramenů, a to s archiváliemi deponovanými v SOKA Šumperk. Odborné konzultace byly vedeny s historikem PhDr. Drahomírem Poláchem, archivářkou SOKA Šumperk paní Janou Lněničkovou a se sklářským odborníkem Mgr. Zdeňkem Příkrylem. Předpokládaná práce v terénu nebyla (prozatím) zrealizována, neboť místo bývalé osady se nachází v poměrně značné nadmořské výšce v masivu Jeseníků a během podzimních a zimních měsíců nebylo přístupné kvůli sněhu. Z tohoto důvodu nebylo možné uplatnit a do práce zařadit metody terénního průzkumu, povrchového sběru hmotných pramenů a provedení fotodokumentace. Proto jsme využili závěrů terénní práce Michala Gelnara, který v osadě provedl sběr hmotných pramenů a provedl lokalizaci sklářské huti, a výsledky své práce zveřejnil v publikaci *Archeologia technica*. Uskutečněna byla pouze jedna poznávací návštěva místa.

Hodnotným a pro naši práci nejdůležitějším zdrojem informací se ukázala studie PhDr. Václava Štěpána a PhDr. Jarmily Štěrbové – Vývoj sklářského průmyslu na panství Branná, jejíž část byla zveřejněna ve vlastivědném sborníku *Severní Morava* číslo 78 a 79 v roce 1999. Jejich práce vychází z analýzy archivních pramenů, konkrétně písemností z archivního fondu Velkostatek Branná deponovaného v Zemském archivu v Opavě a materiálů z velkostatkové části rodinného archivu knížat Lichtenštejnů ve Vídni a poskytla nám zásadní informace o sklářské huti v Nové Josefově a přilehlé stejnojmenné osadě z období let 1732 až 1790.

Dalším důležitým a zároveň pozoruhodným zdrojem informací (svědectví původních obyvatel) o osadě Josefová z 1. poloviny 20. století byla německá publikace *Kleine Chronik Kirch-Sprengel Geppersdorf, Pfohlwies, Stollenhau, Heinzendorf/March und Umgebung. Kreis Mährisch-Schönberg (Sudetenland)*, kterou nám doporučil PhDr. Drahomír Polách. SOKA Šumperk nám poskytl tuto publikaci a archiválie týkající se mapových podkladů a sčítacích operátů bývalé osady.

Neméně důležitým zdrojem informací byly internetové aplikace Moravského zemského archivu v Brně (mapy indikační skici stabilního katastru a povinného císařského otisku katastrální mapy) a Laboratoře geoinformatiky Fakulty životního prostředí Univerzity J.E.Purkyně v Ústí nad Labem (mapy I. a II. vojenského mapování). Obrazové informace v podobě fotografií, které dokumentují podobu osady z 30. let 20. století jsme získali z webového portálu www.zanikleobce.cz

Informace o lesní úzkokolejné železnici jsme čerpali zejména z pozoruhodně zpracovaného internetového zdroje, novinových článků regionálního tisku a vlastivědných publikací.

Za důležité považujeme zmínit výběr tématu práce, jež bylo zvoleno na základě četby novely spisovatele Vladimíra Körnera „Zánik samoty Berhof“ (1973, zfilmováno roku 1983 Jiřím Svobodou). Prozaik umístil fiktivní děj příběhu (jak zlo v podobě zfanatizovaných



wervolfů osudově zasahuje do životů lidí v odlehlých horských samotách) do reálného časoprostoru Jeseníků – mezi městečko Branná (dříve Kolštejn) a jeden z vrcholů hlavního hřebene Jeseníků Vozku. V textu novely se objevují reálné místní názvy jako Kolštejn, Alojzovy osady, Hojšupa (dnes Hášova chata), Vozka. Fikční název Berhof (podle autora Jahodový Dvůr), přenesený z jednoho z vrcholů Zábřežské pahorkatiny, pojmenovává bývalou osadu Josefová a doplňuje linii osídlení mezi Kolštejnem a Vozkou. Sám autor uvedeného titulu v rámci besedy se čtenáři během šumperského festivalu „Město čte knihu 2005“ potvrdil lokalizaci místa a inspiraci k napsání novely na základě osobní návštěvy místa na začátku 60. let 20. století, kde potkal neznámé muže v maskovacích stejnokrojích, snad pytláky. Četbou inspirovaný čtenář jako návštěvník bývalé osady Josefová však nachází v místě pouze lesem porostlé základy domů a zbytky lesní železnice. Jen jedno zachovalé stavení ční jako pamětník zašlého času a návštěvník se neubrání touze zjistit více o tomto tajemně působícím místě. V běžně dostupné literatuře však najde pouze obecnou informaci o bývalé osadě se zaniklou sklářskou hutí.



2 SKLÁŘSKÁ HUŤ, VÝROBA SKLA A SKLÁŘSTVÍ V NOVÉ JOSEFOVÉ

V této kapitole se budeme zabývat historií sklářské huti Nová Josefová, její lokalizací v osadě, připomeneme si základní technologické postupy výroby skla v 18. století, uvedeme přehled sklářských profesí v uvedeném období a jejich přítomnost ve sklárně v Nové Josefově. Ukážeme si přehled výrobků této sklárny a přehled mezd jejích zaměstnanců.

Založení sklářské huti v okolí Kolštejna (Branné) nebylo ničím výjimečným. Naopak tento region byl jedním z nejvýznamnějších míst sklářství na Moravě. Počátky tohoto odvětví zde souvisely s hornictvím a tavbou rud. Proto se sklářské hutě této oblasti nacházejí v písemných materiálech už od pozdního středověku a téměř 400 let o nich nacházíme zprávy. Informace tedy pokrývají období 15. až 18. století. Sklářské huti v Nové Josefově odpovídají písemné informace z 18. století.¹⁾

Sklárna v Nové Josefově byla založena pravděpodobně roku 1732. Přesné datum není z písemných pramenů zjištěné. Rok 1732 jako pravděpodobný uvádí historik Ch. d'Elvert²⁾.

Místo pro stavbu hutě bylo vybráno zejména pro snadnou dostupnost dřeva, dostatečného množství vody, křemene a dalších surovin, dále pro možnost zemědělské produkce v příhodném místě bezprostředního okolí. Její umístění do polohy 812 m. n. m. takřka na úpatí jedné z dominant Jeseníků (původní název pohoří Altwatergebirge) vrcholu Vozka (původní název Fürmannstein), 1377 m. n. m., na druhou stranu komplikovalo dopravu vyrobeného zboží k zákazníkům. Přesto byl odběr zboží zajištěn jak pro potřeby lichtenštejnského panství, tak pro potřeby okolí. Hlavní komunikační spojnicí byla cesta podél koryta horské bystřiny nazvané Hučivý potok či Hučava (původní název Rauschbord bach) do Františkova, druhá vedla přes lesy a louky do Zadního Aloisova (původní název Hinter Aloisdorf), odtud do Alojzova a konečně do Kolštejna (nyní Branné), sídla vrchnostenské správy. Původní název Kolštejna - Goldenstein odkazuje na hornický původ místa a dobývání drahých kovů.

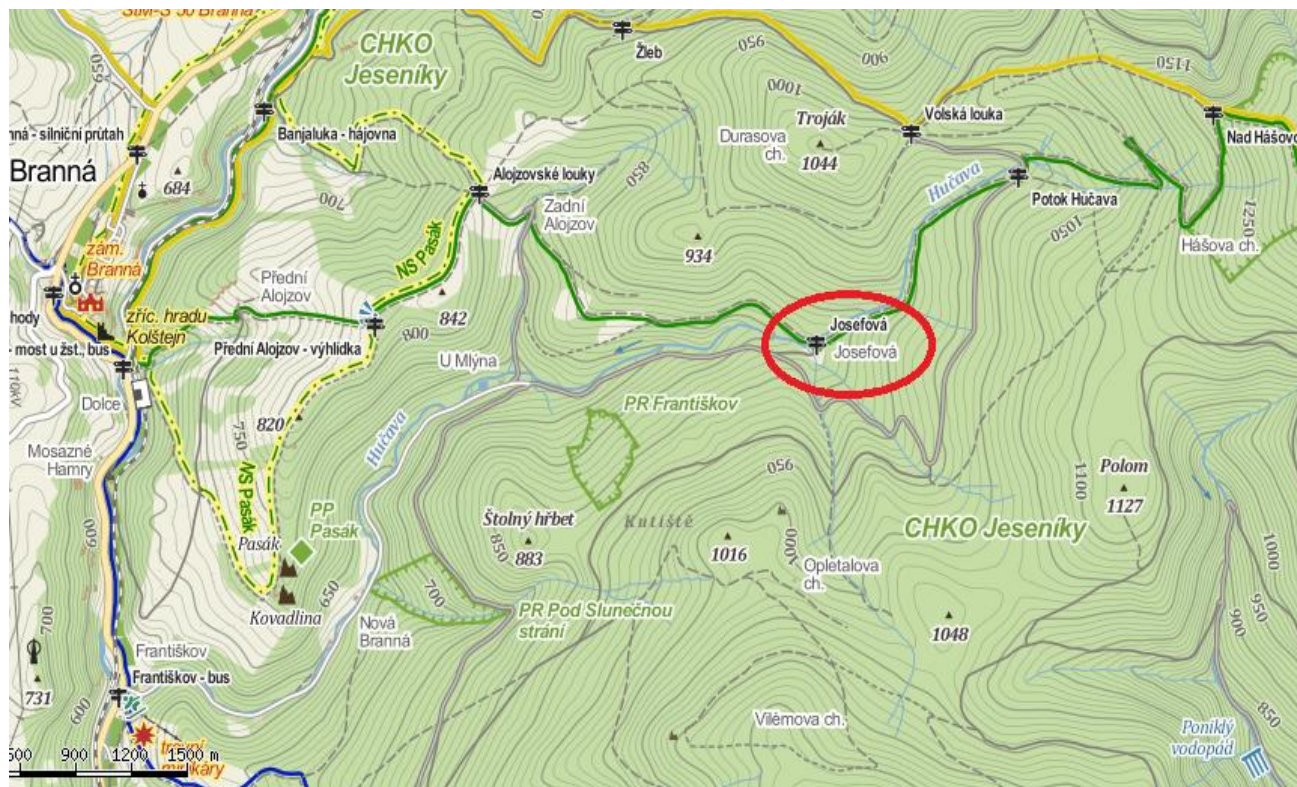
Huť a pozdější osada kolem ní nesla od roku 1732 do roku 1747 název Josephthal - Josefová podle jména svého zakladatele a tehdejšího majitele kolštejnského panství knížete Josefa Jana Adama z Lichtenštejna. Stejného jména se dostalo již dříve jiné sklárně v Moravském krasu, která však zmíněného roku 1747 byla zrušena.³⁾ Nová huť tohoto jména se tedy po 15 letech své existence přejmenovala na Neu Josephthal – Nová Josefová (možné překlady se nabízejí v těchto variantách Novojozefské Údolí, Josefův Důl, ale v této lokalitě je považujeme za nepravděpodobné). Název Nová Josefová platil pro sklářskou huť a osadu stejného jména až do zániku huti, který nastal v roce 1790. Názvy Josefová i Nová Josefová se střídavě používaly až do roku 1945, přestože oficiální byl pouze Josefová. V textu práce používáme pro sklářskou huť název Nová Josefová.

Sklářská huť s osadou byla umístěna v levé části údolí ve stráni pod soutokem potoka Hučavy, jenž pramení na úbočí Vozky v nadmořské výšce takřka 1280 m. n. m. a jeho přítoku nazývaného Polomský potok, který pramení na úbočí vrcholu Polom, původní název Gebrechkamp, 1127 m. n. m. Oba vydatné vodní zdroje byly pro činnost huti naprosto nezbytné. Na Hučivém potoce nad soutokem obou vodotečí byl vybudován jednoduchý klenutý kamenný most a cesta, jež od něj pokračovala směrem ke Kolštejnu, rozdělovala osadu rozprostřenou ve svahu na dvě části. V dolní se nacházela budova huti, podél cesty další provozní budovy a v horní převážně obydlí pro skláře. Celý svah byl orientován jižním směrem a byl také příhodný pro zemědělskou činnost osadníků.



Na následujících obrázcích přinášíme polohu bývalé osady ve vztahu k okolí, její současný vzhled, reálnou podobu osady z historického snímku z 1. poloviny 20. století.

Obr. číslo 1: Turistická mapa zachycuje polohu bývalé osady Josefová (zvýrazněno červeným ohrazením) a jejího okolí v Jeseníkách.



Obr. číslo 2: Ortofotomapový snímek polohy Josefové zachycuje současnou podobu místa.



Obr. číslo 3: Historická fotografie Josefové dokumentuje reálnou podobu osady patrně z 30. let 20. století.



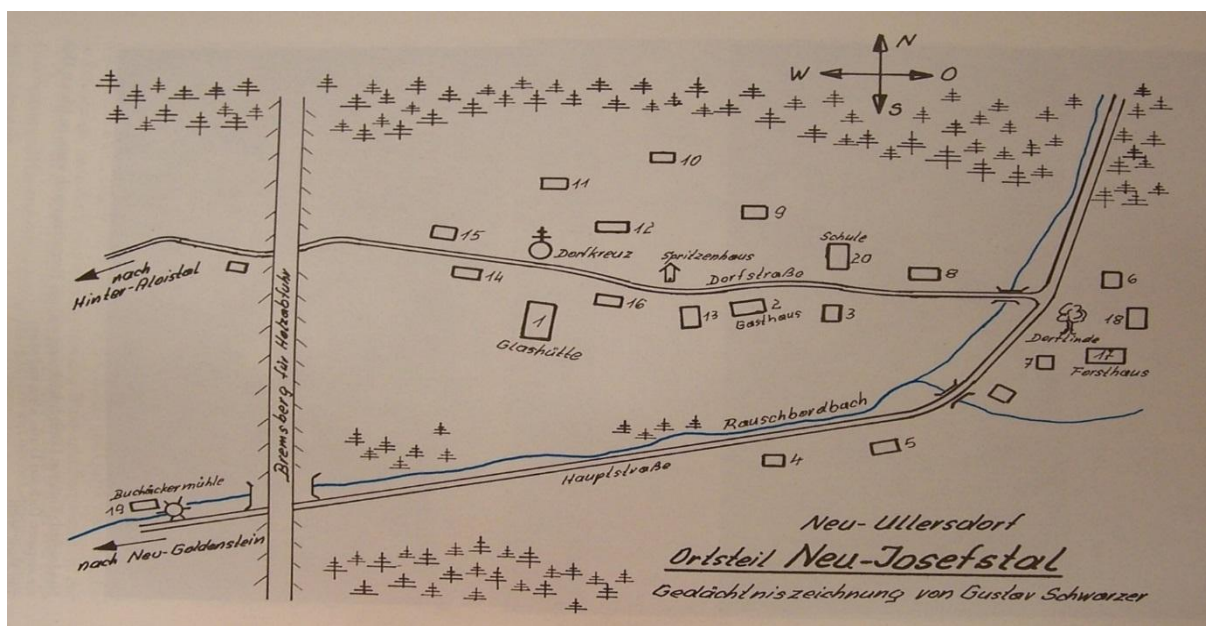
Při určení lokalizace sklářské huti v osadě jsme vycházeli ze dvou hlavních pramenů. Prvním byla zpráva, kterou podle nálezů hmotných pramenů provedl Michal Gelnar: „*Hmotné prameny tvoří několik zlomků z nazelenalého a 1 zlomek čirého skla, několik menších zlomků sklářských pánví, 1 zlomek technické keramiky (?), zlomky chladicích hrnců, zlomky užitkové keramiky.*“⁴⁾ Druhým byla schematická mapka obyvatele osady Gustava Schwarzera, ve které je místo sklářské huti označeno pod čp. 1⁵⁾ německým názvem „Glashütte“.

K budově sklářské huti se váže i zpráva o jejím prodeji v dražbě rok po ukončení provozu sklářské huti ze dne 18. června 1791, kdy byla budova zchátralé huti koupena sklářem Antonínem Hilgertem za 248 zlatých.⁶⁾ Rodina Hilgartů je doložena i ve sčítacím operátu ze sčítání obyvatel z roku 1921, kde je jako majitel uveden Alois Hilgart, narozený 25.9.1870.⁷⁾

Na základě uvedených informací se domníváme, že budova sklářské huti se nacházela na místě budovy číslo popisné 1. Její lokalizaci uvádíme na schematické mapce Gustava Schwarzera, její reálný vzhled na dobovém zimním snímku osady pravděpodobně z 30. let 20. století.



Obr. číslo 4: Schematická mapa Josefové od Gustava Schwarzera.

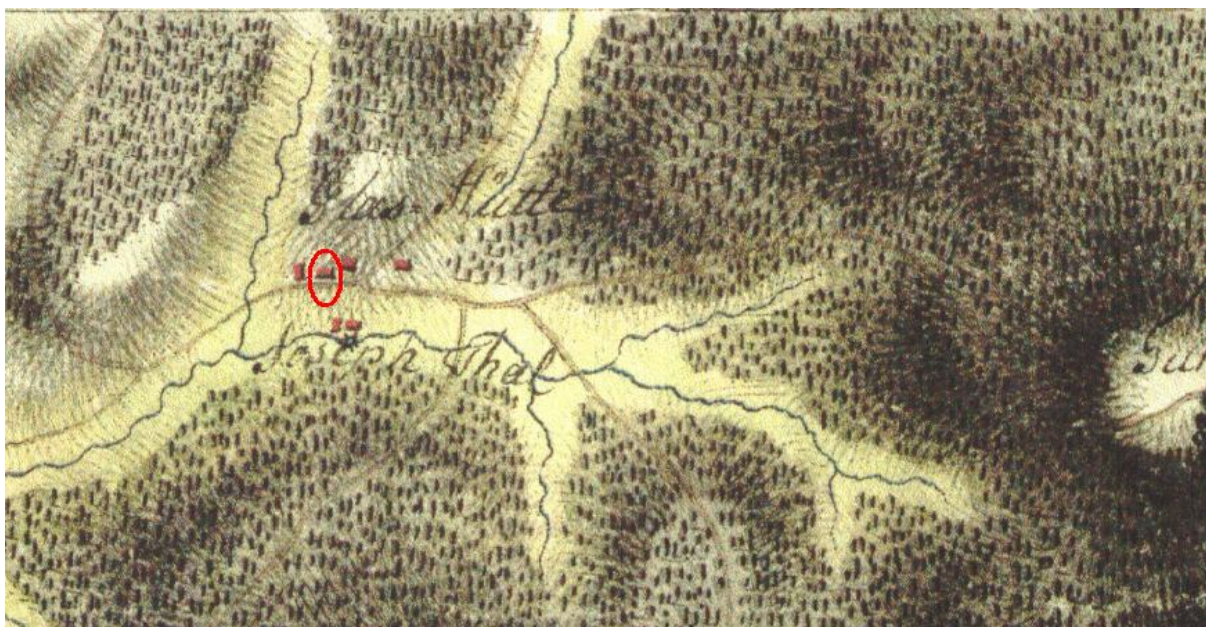


Obr. číslo 5: Na dobovém zimním snímku osady pravděpodobně z 30. let 20. století jde o rozlehlou budovu v popředí první zprava.



Na základě informací se dále pokusíme o lokalizaci budovy huti na historických mapách tzv. I. vojenského mapování (1764-1768 a 1780-1783 /rektifikace/, měřítko 1: 28 800), II. vojenského mapování (1836-1852, měřítko 1: 28 800) a na leteckých ortofotomapách z let 1953 a 2009. Místo pravděpodobné polohy budovy bývalé sklářské huti bude označeno v červeném oválu. U obou uvedených vojenských mapování bereme v úvahu, že místo lokalizace je přibližně určeno, neboť mapa byla kreslena tak, že důstojníci vojenské topografické služby projížděli krajinu na koni a mapovali metodou "a la vue", tedy takřkajíc "od oka", tj. pouhým pozorováním v terénu.

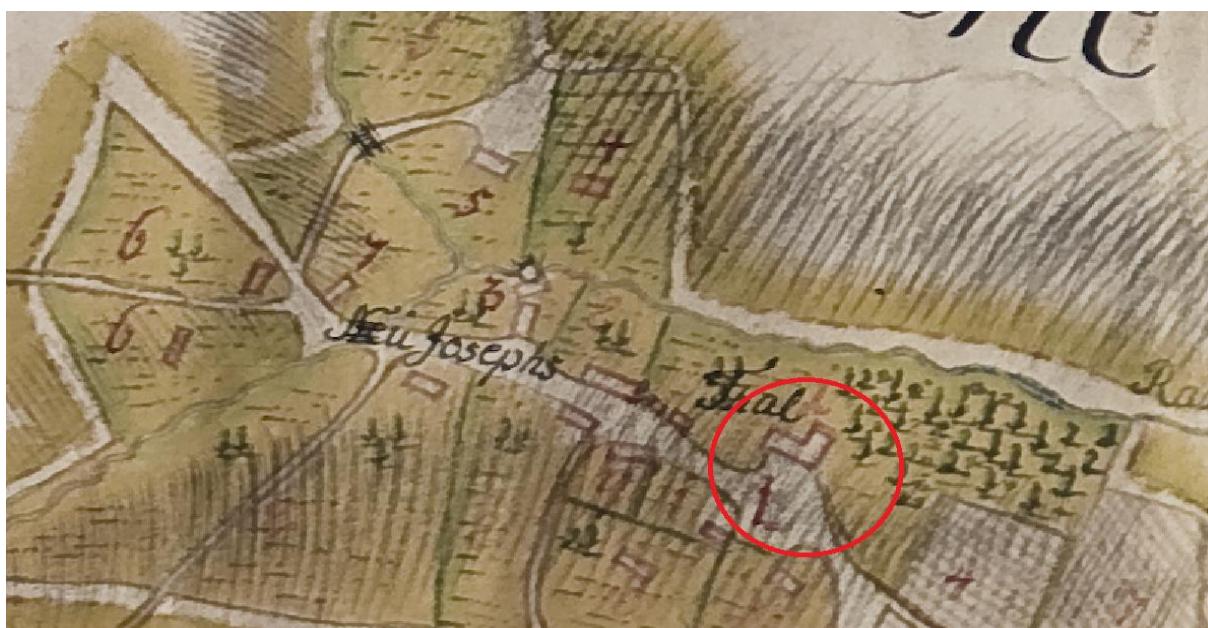
Obr. číslo 6: Umístění budovy huti v osadě Nová Josefová na mapě I. vojenského mapování.



Ze zobrazení budov zachycených na obr. číslo 6 usuzujeme, že provozní budovy (zejména pila či stoupa) byly označeny pomocí značky mlýnského kola. Sklářská huť bude pravděpodobně umístěna výše mezi čtyřmi červeně kolorovanými budovami, což potvrzuje i nápis „Glas Hütte“ nad nimi. Usuzujeme tak se vší opatrností na základě porovnání této mapy s mapou panství Kolštejn (Branná), kterou v roce 1788 nakreslil Thomas Widlak (mapa je deponována v SOkA Šumperk) a velice podrobně zobrazil rozmístění budov v osadě. A protože obě mapy vznikly za existence sklářské huti, opravňuje nás to k opatrné domněnce, že budou přibližně odpovídat skutečnosti. Platí to zejména o Widlakově mapě, jejíž detail uvádíme jako obr. číslo 7 a věnujeme jí největší pozornost. Widlakova mapa je ještě orientována severojižně, proto je uspořádání budov opačné, než u ostatních map. Podrobně zakresluje obě vodoteče, pod jejich soutokem shodně s mapou I. vojenského mapování umísťuje provozní budovy související s provozem huti a označuje je symbolem mlýnského kola (pravděpodobně jde o pilu na vodní pohon). Na základě informace z 31. prosince 1735 o prodeji postavených domků sklářům se dovídáme, že Kašpar a Jan Franckovi kupují domy nad pilou⁹⁾ naší hypotézou tedy je, že provozní budovou je pravděpodobně pila zpracovávající pro potřeby sklářské hutě vytěžené dřevo z okolních lesů. Mapa dále reálně zachycuje obě hlavní komunikace – jednu podél potoka Rausbordbach do Františkova a druhou středem obce do Kolštejna (Branné), oba mostky přes vodoteče. Podél komunikace, jež vede středem obce, reálně zachycuje rozmístění budov. To odpovídá zhruba postavení budov osady na pozdějších

mapách, zejména katastrálních, tedy skutečnosti. Nejzajímavěji je však zachycena budova sklářské huti, která je jednak na mapě nejrozlehlejší – zachycena v červeném ovále, jednak je naproti ní umístěn symbol božích muk či vesnické kaple, která v těchto místech stojí dodnes. Obě budovy spolu nepochybně významně souvisí. Ze zobrazené situace nadále vyplývá, že budova měla tvar položeného písmene L (pravděpodobně se skládala z více částí - místem obývaným hut'mistrem, provozem tavicí pece, skladištěm a vazárnou apod.). Na jejím pozemku není v bezprostředním okolí jiná stavba, neboť plocha sloužila k uskladnění velkého množství dřeva. Mapu panství Kolštejn (dnes Branná) z roku 1788 kreslenou Thomasem Widlakem považujeme za nesmírně cenný zdroj informací, který potvrzuje náš předpoklad týkající se lokalizace budovy sklářské huti do prostoru budovy číslo popisné 1.

Obr. číslo 7: Výřez mapy panství Kolštejn (dnes Branná) z roku 1788 zobrazující sklářskou huť se symbolem božích muk naproti a osadou Nová Josefová.



Obr. číslo 8: Osada Josefová na mapě II. vojenského mapování.



Zobrazení osady Josefová na mapě II. vojenského mapování vychází z předešlého I. vojenského mapování, přesto přináší podrobnější zobrazení osady. Avšak prostorově nejrozsáhlejší znázornění budovy (v červeně značeném oválu) odpovídá spíše domu číslo popisné 2, který byl hostincem, než předpokládané budově bývalé huti. V prostoru, kde bychom předpokládali budovu huti (podle lokalizace G. Schwarzera, Widlakovy mapy z roku 1788 a nálezů hmotných pramenů M. Gelnara) kupodivu žádnou budovu nenacházíme.

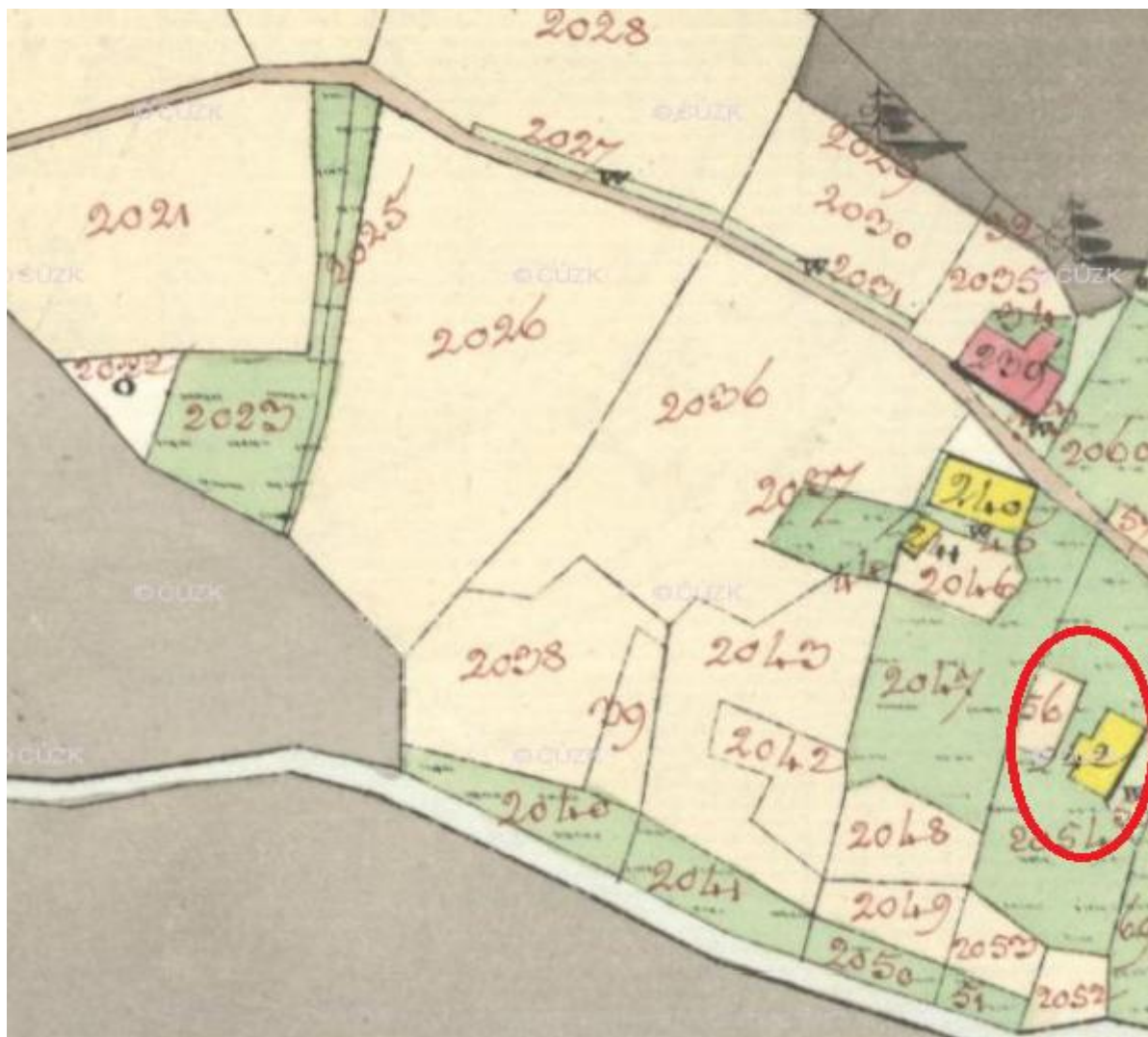
Pozoruhodné informace získáváme z mapy indikační skici katastrálního území Nové Losiny z roku 1834, na které je zachycena osada Josefová. Budova číslo popisné 1 je kolorována žlutou barvou s bočním hlavním vstupem a průčelím, které jsou zvýrazněny a zesíleny tlustou čarou. Kolorování žlutou barvou se používalo pro dřevěné budovy. Přináší nám tedy informaci, že budova bývalé sklářské huti v Josefově byla dřevostavbou se vstupem od východu. Tvar budovy byl po adaptaci na obývání změněn, už neodpovídá tvaru položeného písmene „L“, nově nabytý tvar si už budova uchovala. Červenou barvou se kolorovaly pouze zděné budovy. Na této mapě je červeně kolorována jediná budova osady, a to budova číslo popisné 15, což byla původně vrchnostenská komora se skladem skla.¹⁰⁾ Tato informace tedy odpovídá skutečnosti, kdy bylo obvyklé, že budova vrchnostenské správy bude oproti dřevěným obydlím sklářů zděná, viz obr. číslo 9 a 10.

Obr. číslo 9: Mapa Josefové z indikační skici, budova huti v červeném oválu.





Obr. číslo 10: Mapa Josefové z povinného císařského otisku mapy stabilního katastru, v červeném oválu žlutě kolorována dřevěná budova bývalé huti, vlevo nad ní je červeně kolorována zděná budova bývalé vrchnostenské komory číslo popisné 15.



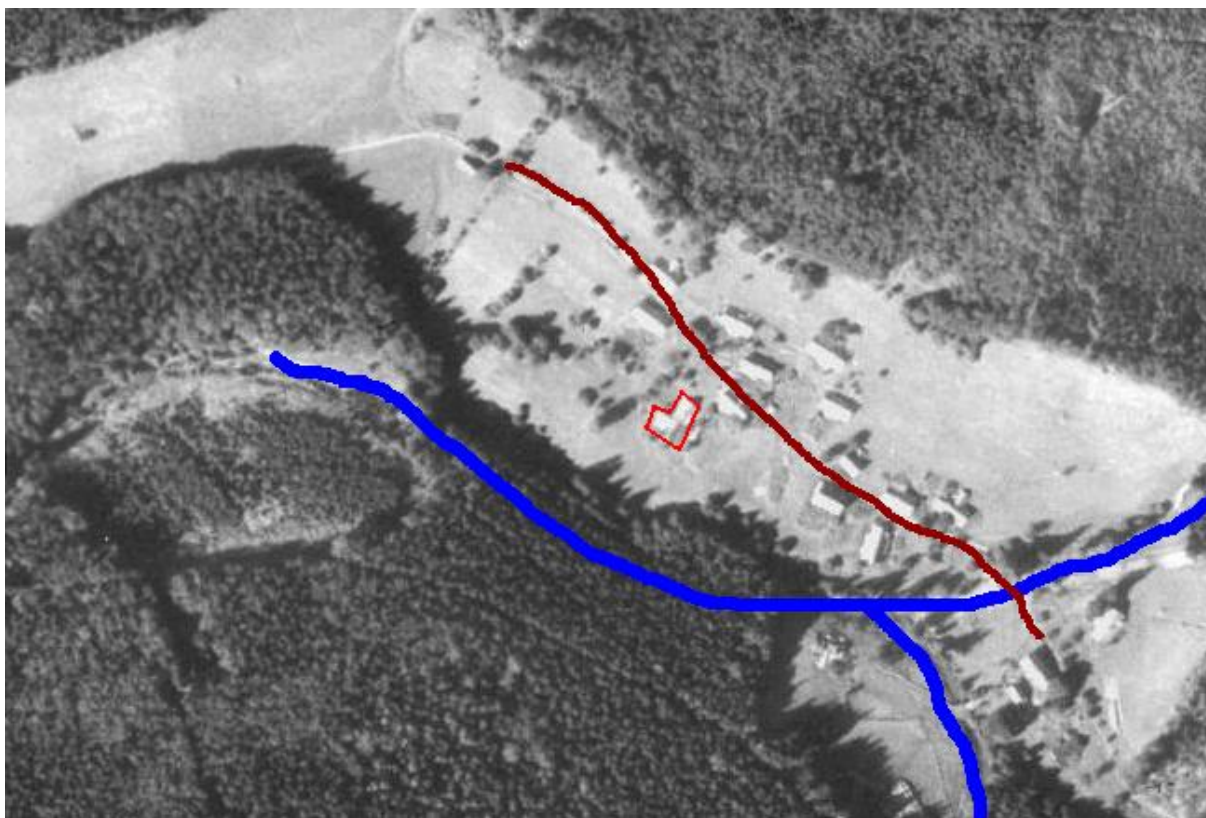
Zajímavým dokumentem o podobě Josefové z roku 1953 je ortofotomapa v černobílém provedení, kterou provedlo Ministerstvo národní obrany ČSR. Mapa nám ukazuje ještě neporušenou osadu se všemi objekty včetně budovy bývalé hutí, viz obrázek číslo 11.

Obr. číslo 11: Lokalizace budovy bývalé sklárny v červeném ohraničení, stav z roku 1953.

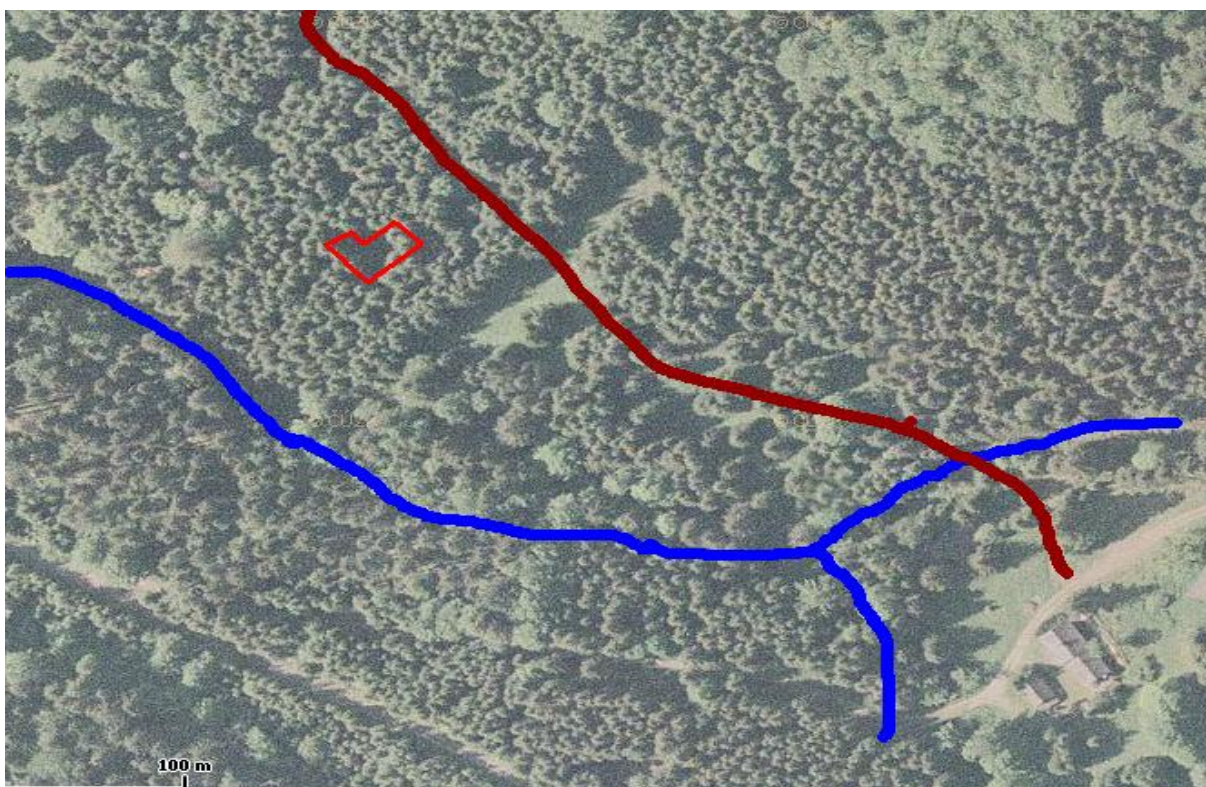


Na základě možnosti porovnání snímků ortofotomap Josefové z let 1953 a 2009 obr. číslo 12 a 13, kterou poskytuje internetová aplikace Státního fondu životního prostředí dostupná na URL: <http://kontaminace.cenia.cz>, jsme provedli označení obou vodotečí (modrá linie), komunikace procházející osadou (hnědá linie) a lokalizací budovy bývalé sklářské hutí (červená linie). Porovnání obou snímků dokazuje zásadní proměnu místa od neporušené osady po prostor zalesněný vzrostlými stromy, který ukrývá zlikvidovanou osadu, z níž zůstalo pouze stavení bývalé hájovny. Trpný konec idylicky umístěné zemědělské vesnice se sklářskou minulostí a smutná vizitka výsledků socialistického kolektivního hospodaření a péče o lidská sídla.

Obr. číslo 11 (situace z roku 1953)



Obr. číslo 12 (situace z roku 2009)...

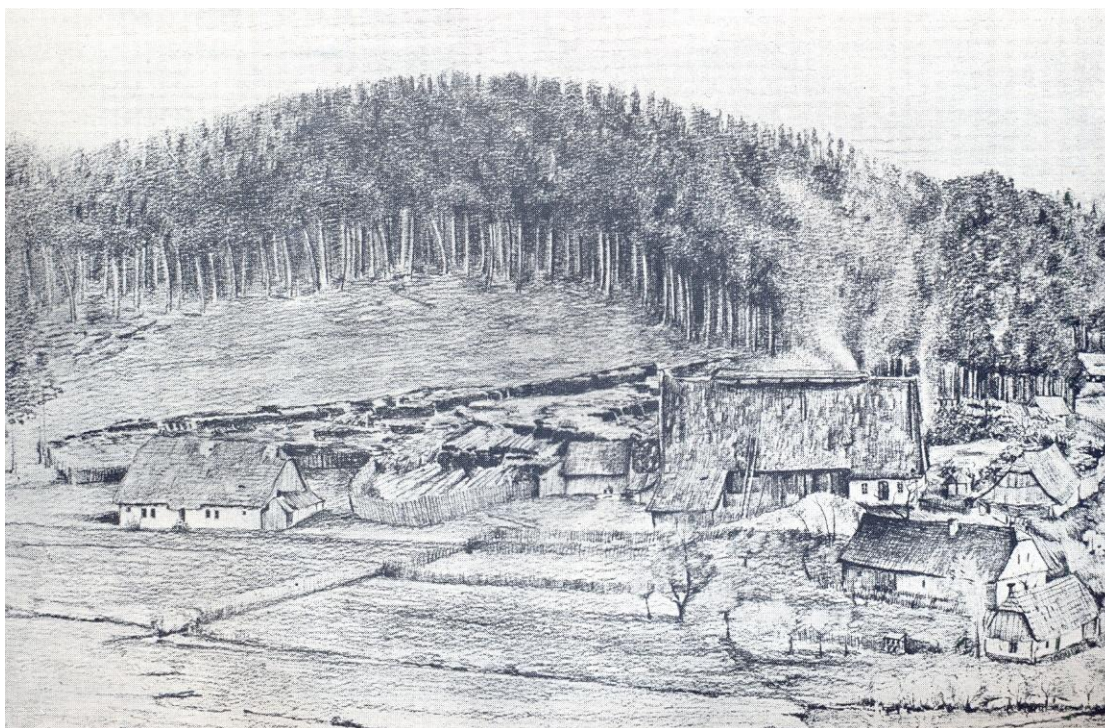


2.1 PODOBA SKLÁŘSKÉ HUTI

Podoba sklářské huti v Nové Josefově se v dostupných pramenech neuvádí. I přesto se na základě analogií z jiných sklářských osad a výše uvedených informací můžeme pokusit o přibližnou podobu budovy hutě.

S největší pravděpodobností šlo o nejrozsáhlejší a nejdůležitější budovu osady (přidělené číslo popisné 1), která měla půdorys položeného písmene „L“. Budova byla pravděpodobně členěna na několik provozních částí, z nichž nejdůležitější byla tavicí sklářská pec. Po roce 1791, kdy zchátralou budovu koupil od lichtenštejnské vrchnosti Antonín Hilgert, byla budova adaptována pro obytné a hospodářské účely. Došlo ke změně půdorysu, který odpovídal doprava položenému písmenu „T“. Tento půdorys si budova zachovala až do svého zániku. Dále můžeme konstatovat, že šlo o budovu (jistě do roku 1791) nejčastěji smíšené konstrukce z kamene (základy) a dřeva, jež měla vysokou sedlovou střechu opatřenou ve střední části hřebene dýmníky, které odváděly kouř ze sklářské pece. V jejím okolí bylo rozsáhlé úložiště dřeva pro provoz sklářské pece. Pravděpodobně možný vzhled budovy hutě z 18. století můžeme zhlédnout na obrázku číslo 13, jde o analogické srovnání.

Obr. číslo 13: Budova sklářské hutě Ostrova u Ledče – příklad podoby sklárny v 18. století.



Po roce 1791, kdy byla budova bývalé sklářské huti v Josefově adaptována pro účely obývání a hospodaření, víme, že byla dřevěná a její hlavní vstup byl orientován východním směrem a jejím majitelem byl Antonín Hilgert. V držení rodiny Hilgertů (Hilgartů) budova zůstala až do vysídlení původních obyvatel po roce 1945.



2.2 TAVICÍ PEC SKLÁŘSKÉ HUTI

Dějiny sklářské osady zahrnují jak technologii výroby skla, tak i zařízení. Z tohoto důvodu považujeme za důležité popsat tavicí sklářskou pec z 18. století a na základě dochovaných informací a analogií předpokládat, že podobné technologické zařízení bylo vybudováno a používáno i ve sklárně Nová Josefová.

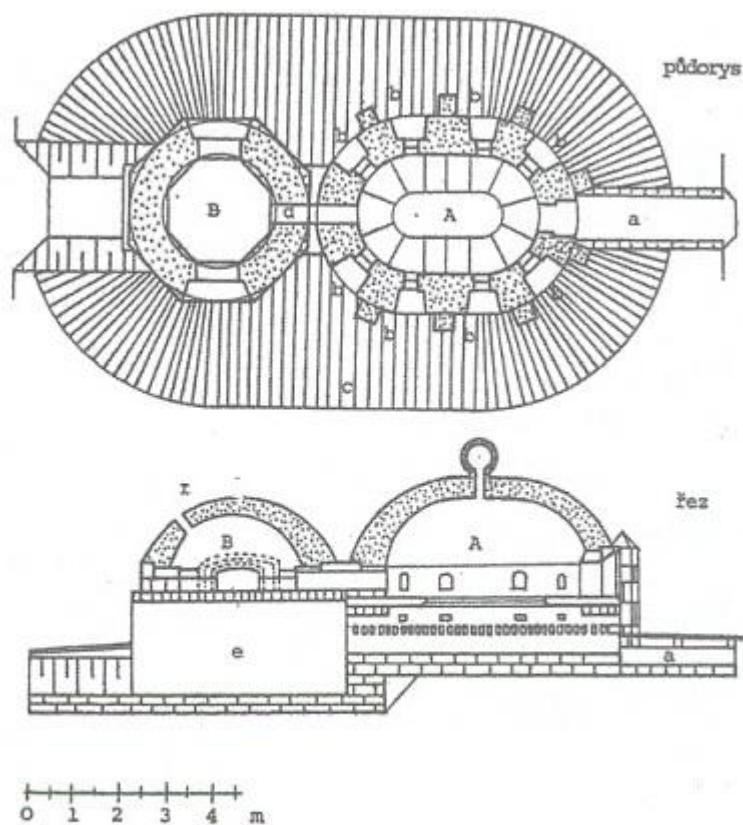
Srdcem každé sklářské huti byla tavicí pec. Do poloviny 19. století se na našem území stavěly výhradně zděné pece vytápěné dřevem tzv. české pece.

Pec stála uprostřed huti a byla vytápěna poleny dřeva. Měla oválný tvar a na obou koncích se přikládalo do topeniště. Na jednom konci byl hluboký zárez (tzv. šidloch), zužující se směrem k peci, kde byl nevelký čtverhranný otvor, kterým se dřevo dovnitř přikládalo. Nad ním byl otvor, kterým se do pece vkládaly nové tavicí hliněné pánve. Na druhé straně pece se nacházel dlouhý, široký a klenutý tunel (tzv. šír), kterým se šlo dolů k topení. Tunel tu byl proto, poněvadž nad ním byla vystavěna zděná pec (tzv. vošovna), do níž vedla z tavicí peci hliněná roura, zvaná vandloch. Touto rourou se přivádělo z peci přebytečné teplo do vošovny, která tvořila jistý druh chladicí peci: dávaly se tam hliněné hrnce, do nichž se kladly hotové kusy skla k vychladnutí. Dále se zde sušilo dřevo (tzv. brodovna) a páčil křemen k přípravě písku pro tavbu skla.¹¹⁾

Počet tavicích pánví v peci byl různý, obvykle jich bývalo nejméně sedm. Na jedné straně tři na druhé čtyři.

Přibližná podoba dvoukomorové tavicí pece z oblasti Novohradských hor ze 17. a 18. století je na následujícím obrázku. Pravděpodobně její varianta (dvoukomorová) mohla být postavena a používána i v sklářské huti v Nové Josefově.¹²⁾

Obr. číslo 14: Dvoukomorová sklářská pec používaná v 17. a 18. století.



*A - tavící pec, B - chladící pec (vošovna), a - šindloch, b - verštaty,
c - podlaha verštatů, d - vandloch, e - šír, f - brodovna*

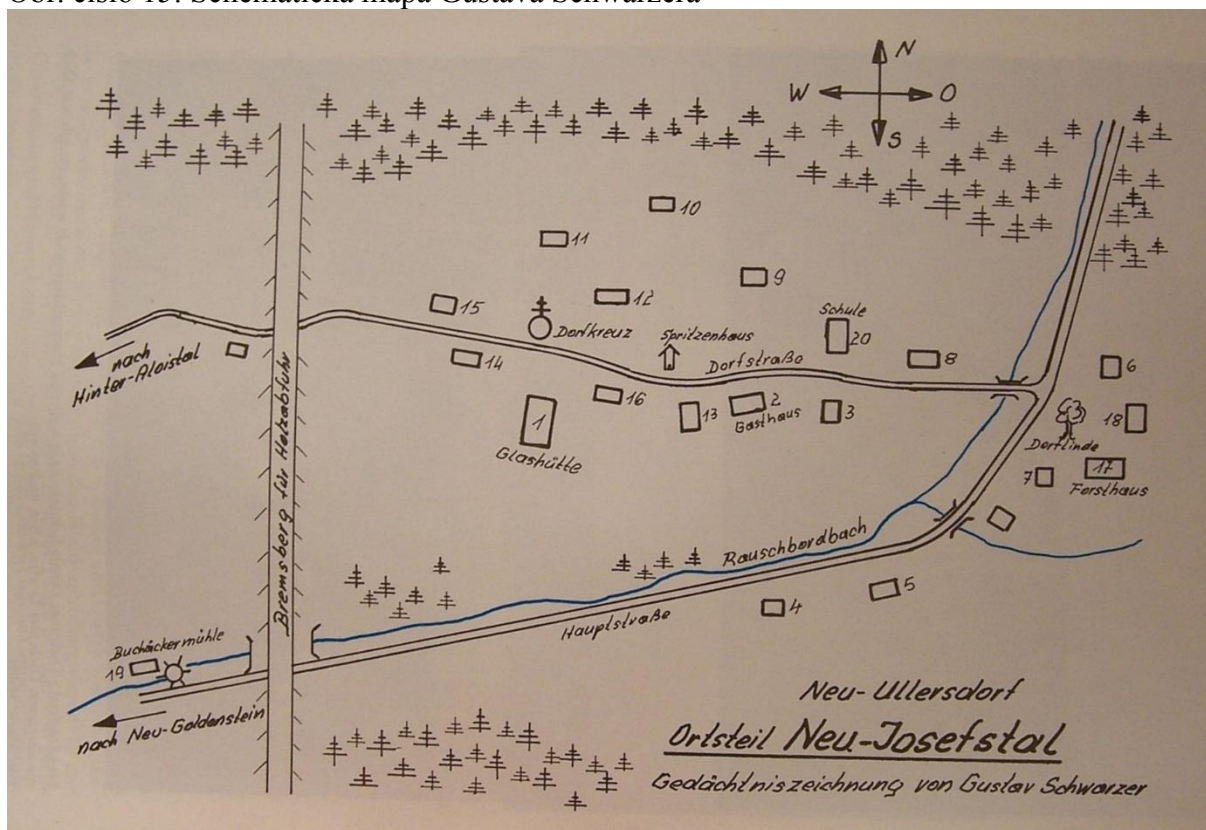
2.3 DALŠÍ PROVOZY SKLÁŘSKÉ HUTĚ

Mezi další nezbytné provozy sklářské hutě patřily: stoupa, potašárna, pila, skladiště dřeva, skladiště skla, studna pro huť a vrchnostenský dům, které se budovaly souběžně se stavbou hutě. V písemných pramenech se dále uvádí stavba čtyř domů pro skláře, a to jak pro lokalitu Josefová z 31. prosince 1735, tak i pro lokalitu Květná 4. července 1788, která měla nahradit sklárnu Nová Josefová.¹³⁾ Je to pochopitelné, hutě budovala lichtenštejnská kancelář.

O tom že tyto provozy byly přítomné i v Josefově, později od roku 1747 v Nové Josefově, není pochyb. Ze záznamu o prodeji nově postavených čtyř domů sklářům v Josefově se dovídáme o existenci pily – Kašpar a Jan Franckovi si kupují domy nad pilou.¹⁴⁾ Lokalizace objektu pily se na základě Widlakovy mapy z roku 1788 jeví jako pravděpodobná v blízkosti vodního toku kvůli pohonu pod soutokem Hučivého potoka a Polomského potoka. Zpracované dřevo se ve velkém množství k blízké huti dopravovalo již nařezané k sušení a k spálení v peci.

Dále je v písemných záznamech ze dne 28. července 1787 v příznávací fassi josefínského katastru pro Novou Josefovou částečný popis sklárny, kde je mimo jiné uvedena budova stoupy – čp. 7 a dům stoupaře v čp. 6, dále skladiště skla jako vrchnostenská komora na sklo v čp. 15¹⁵⁾ Lokalizování těchto tří budov nám opět usnadnila schematická mapa G. Schwarzera:¹⁶⁾

Obr. číslo 15: Schematická mapa Gustava Schwarzera



Skladiště skla pravděpodobně i vrchnostenský zděný dům v čp. 15 je na mapce uveden jako první zleva. Dům spoupaře čp. 6 je na mapce uveden na druhé straně potoka – v pravém horním rohu. Budova stoupy čp. 7 se nachází pod obydlím stoupaře pod obecní lípou a před budovou hájovny čp. 17. Je zajímavé, že budova stoupy nebyla postavena v těsné blízkosti

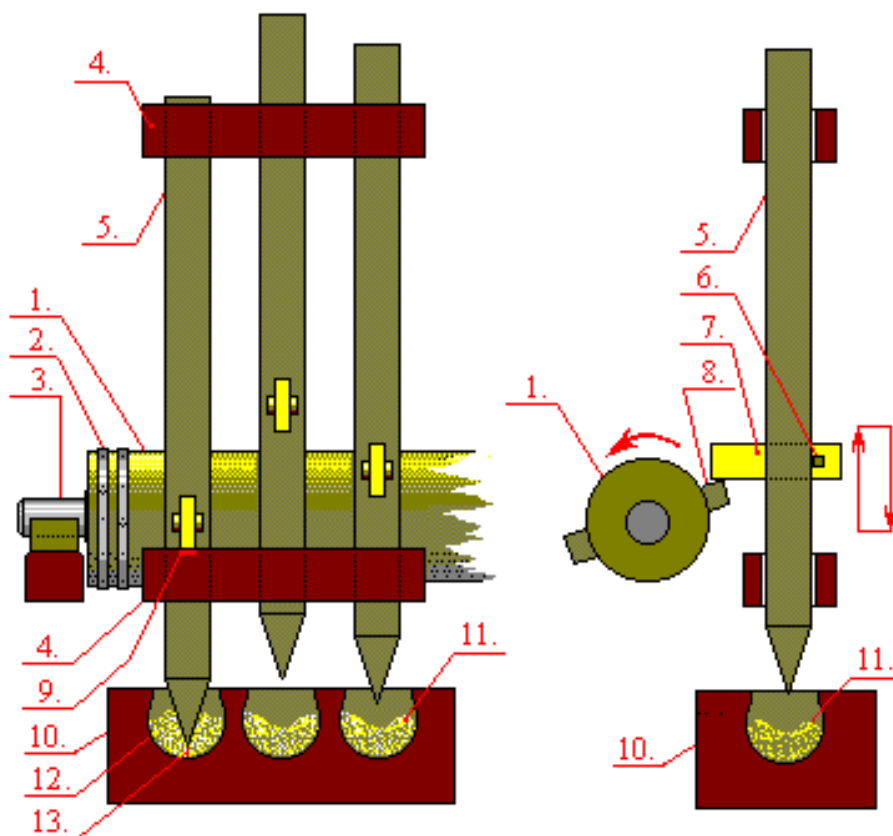
vodoteče kvůli pohonu. Na místě se však nachází důmyslně postavený přivaděč vody podzemní štolou, který vede od Polomského potoka, kolem budovy hájovny a směřoval do stoupy a odtud do nevelké vodní nádrže, vybudované nad soutokem obou vodotečí. Přivaděč vody je dochovaný do současnosti a s největší pravděpodobností nám signalizuje pohon vodního kola tzv. spodní vodou.

Ve zprávě týkající se ocenění objektů a pozemků uzavřené hutě Nová Josefová ze dne 4. listopadu 1790¹⁷ byla stoupa s obydlím stoupaře oceněna na 70 zlatých, vrchnostenský dům se skladištěm skla na 70 zlatých (pravděpodobně budova pod číslem 15), domek výrobce šroubovitých sklenic na 10 zlatých (nelze identifikovat) a vlastní huť s obydlím správce (huťmistra) na 100 zlatých. Ke sklárně náleželo celkem 13 kusů polí a luk. Budovy sklárny byly ve velmi špatném stavu, a tak byly oceněny nejnižší možnou hodnotou, do níž se započítalo i výkupné za robotu.

2.4 STOUPA A POTAŠOVNA

V této části textu se budeme věnovat popisu zařízení stoupy. Jde o zařízení, které slouží k drcení a rozmělnování. Nejčastěji se pomocí tohoto zařízení se zpracovávaly obiloviny (ječmen či pšenice na kroupy, drtil mák, semena řepky olejky se drtila před lisováním atd.). Existovaly ale i zařízení na drcení kůry pro koželuhy nebo na drcení železné rudy, zlatonosných nerostů a chemických surovin.¹⁸⁾

Obr. číslo 16: Schematické znázornění stoupy na drcení obilovin:





Princip fungování:

Stroj se skládá ze dvou až osmi stup (svislých čtyřhranných dřevěných tyčí - č. 5, dlouhých asi 2,5 metru), které jsou za klanice (dřevěné kolíky vsazené z boku do stoupy - č. 7, zajištěné klínkem - č. 6) zdvihány střídavě dvojicí hejblat (kolíky - č. 8) nasazenými do valu (hřídele - č. 1) vodního kola nebo jiného pohonu. Konec valu je stažen obručemi č. 2 a otáčí se na litinovém nebo ocelovém čepu č. 3 v jednoduchém ložisku. Po zdvižení stoupy se hejble vysmekne z pod klanice a stoupa vlastní vahou padá dolů. Její zakončení – tzv. pích (zašpičatělý, někdy okovaný konec) prudce vnikne do kulovité jamky č. 12 ve štoku (masivního dubového trámu - č. 10), ve které je nasypána rozmělněná surovina č. 11. Ta je bodcem prudce rozražena do stran. Třením jednotlivých zrn a částí suroviny o sebe dochází k jejich rozmělnění. Stoupa svým píchem nikdy nenaráží na dno jamky ve štoku, protože by zatloukala drcený materiál do dna, ale na konci své dráhy dosedne klanice na spodní kleštinu (spodní a horní rám stroje, kterým procházejí jednotlivé stoupy - č. 4) do místa označeného č. 9. Mezi špicí píchu a dnem jamky zůstává mezera asi 3 cm na obrázku označená č. 13. Pro funkci stoupy byla důležitá souosost dokonale kulovité jamky s vlastním píchem, který má vrcholový úhel od 45° do 60°.

Pohon:

Díky postupnému načasování zdvihu jednotlivých stup (vhodně po obvodu rozmístěnými hejblaty) není pohon stoupy energeticky náročný. Proto bývala hnána přímo jen malým vodním kolem, které bývalo u vícekolových mlýnů poslední v lednici a často jen na spodní odpadní vodu. Jindy byl její pohon odvozen řemenem nebo pastorkem od palečného kola jiného soustrojí.

Provoz:

Obsluha zastavovala jednotlivé stoupy jejich zakolíkovaním v horní poloze a za stálého chodu hřídele doplňovala či vybírala rozmělněnou surovinu z jamek ve štoku. Surovina se pak ručně prosívala na sítech či profukovala proudem vzduchu z měchu či ventilátoru, aby se zbavila prachu a nežádoucích příměsí.

Stoupy na drcení nerostů byly uspořádány stejně, s tím rozdílem, že nebyly zašpičatělé, ale opatřené těžkým železným závažím s plochým koncem. To padalo na surovinu rozprostřenou po plochém kameni nebo desce pod strojem. Obsluha pak tyčí přistrkovala velké kusy pod stoupy a hrablem vyhrabovala rozdrcený materiál.¹⁹⁾

Potašovna

Bylo místo, kam se soustředily suroviny pro výrobu potaše a dalších surovin potřebných k výrobě skla.

Potaš čili uhličitán draselný (K_2CO_3) je bílá silně hygroskopická sůl kyseliny uhličitě. Vodné roztoky jsou silně alkalické. Používá se převážně při výrobě skla a jinde. Od středověku se potaš získávala spalováním celých stromů „na stojato“. Tzv. popeláři do kmene javorů nebo jiných dřevin vyhloubili otvor, ve kterém udržovali oheň. Strom pomalu vyhořel, aniž by došlo k ohrožení okolního lesa. Popelářství se provádělo pouze za stálého počasí, protože potaš nesměla zmoknout. Tradiční technologie výroby spočívala v loužení dřevěného popela vodou a odpaření přefiltrované louženiny na tzv. surovou potaš neboli flus. Ten již



bylo možné užit jako surovinu v některých průmyslových odvětvích. Vyžháním – kalcinací flusu bylo získáváno čistší kalcinované draslo. Surovinou pro výrobu potaše byl tedy původně dřevěný popel, zprvu speciálně pálený z tvrdého dřeva (javor klen, buk) v lesích, později (po vydání Lesního řádu v roce 1754) získávaný z dřevního odpadu nebo z popela zbylého po topení v domácnostech. Náhražkově se také využívalo jiného organického materiálu (sláma...). Užívaná technologie se od 16. do 19. století téměř neměnila a byla v této formě rozšířená prakticky po celém světě.²⁰⁾

O tom, že získávání potaše ze dřeva v okolí Nové Josefové bylo důležité, svědčí jednak pomístní jméno jednoho z přítoků Hučavy, a to Potašovského potoka, jenž pramení nad Zadním Alojzovem a v prostoru, jenž nese místní název U Mlýna, se zprava po proudu vlévá do Hučavy a upozorňuje nás na činnost tzv. popelářů ve svém okolí, jednak zprávy z písemných pramenů, které hovoří o nákupu potaše a dalších surovin pro sklárnu – v listopadu 1747 bylo těchto surovin nakoupeno v množství 4 centů a 3 liber, což je přes 225 kg. Šlo o potaš, skleněné střepy, vápno, burel (pyroluzit – oxid manganičitý, používá se k odstranění skvrn při výrobě skla), arsenik (oxid arsenitý, používá se k čerění skla), ledek, hlinu na tavicí pánve. Je tedy zřejmé, že výroba potaše z místních zdrojů nestačila poptávce sklářské hutě a musela být dokupována z okolí.²¹⁾ Přesto toto velice cenné a zachované toponymum Potašovský potok odkazuje na výrobu skla v oblasti.

2.5 VÝROBA SKLA

Považujeme za důležité uvést zde i základní postup výroby skla. Sklo je bezbarvá hmota skládající se z kyseliny (zpravidla křemičité nebo borité) a z nejméně dvou zásad, z nichž jedna je alkalická (kysličník sodný nebo draselný) a druhou je zemina, kysličník vápenatý nebo kovový kysličník, (např. olovnatý, hlinitý nebo zinečnatý). Tato směs kyselin a zásad, důkladně umletá a promíchaná se všemi přídatnými látkami se nazývá sklářský kmen.

Příprava skleněné směsi vzniká tavením těchto kyselých látek a zásad. Vznikají různé chemické pochody a změny. Podle druhu látek sklářského kmene, jejich vzájemného poměru, kvality a jiných příměsí vzniká sklo od méně kvalitního až po sklo ke speciálnímu použití v různých odvětvích průmyslu a vědy, užžitných a uměleckých předmětů.

Nejdůležitější součástí skloviny je kyselina křemičitá, které se používá ve formě písku a křemene. Nejlepší jsou jemné sklářské písky s velikostí zrn do 0,5 milimetru s minimální příměsí železa, které barví sklo. Jako kysličník vápenatý se používá přirozený vápenec, křída, vápenitý pískovec, jako alkalické zásady se používá sulfát sodný.

Skelná hmota se musí odbarvovat, zakalovat i zabarvovat různými sloučeninami podle toho, k jakému účelu je určena. Pro zajímavost sloučeniny železnaté barví sklo modro-zeleně nebo žluto-zeleně, mangan fialově, kobalt modře, stříbro žlutě a zlato na rudě červenou barvu. Sklo vzniká ve sklářských pecích tavením. Tavení sklářského kmene spočívá v samotném roztavení hmoty, dále pak nastává čerění a třetí období se nazývá sejítí vyčeřeného skla. Vlastním tavením sklářského kmene se sklářský kmen dokonale roztaví ve vysokém žáru. Roztavené sklo je tuhé, nestejnorodé, neprůhledné a s bublinkami, které se musí odstranit zvýšením teploty a přidáním různých čeridel. Hmota se dál mísí, bublinky unikají a sklo se tak stává řidší a průhlednější. Tento postup se nazývá čerění. Vyčeřené sklo je velmi řídké. Aby se s ním dalo dál pracovat, musí se ochladit. Tento proces se nazývá „sejítí“. Po dokonalém vyčeření a sejítí se teprve sklo zpracovává a to ručně, nebo strojově.²²⁾



2.6 PROFESE SKLÁŘSKÉ HUTI V 18. STOLETÍ

Působení sklářské hutě vyžadovalo nejenom sklářů, ale i dalších profesí. Kolštejnskou vrchnost ve sklárně Nová Josefová zastupoval hutní písař (správce), kterým byl v té době (1741 až 1747) Jan Antonín Diviš. V období 1757 až 1759 byl hutním písařem František Hausbeck a v roce 1763 Jan Hlaváč. Od roku 1785 Josef Rychtarský.²³⁾ Dále pak huťmistr neboli skelmistr (v roce 1788 Kryštof Sharal, v roce 1790 Jan Scholz) a jeho tovaryšové – skláři (z roku 1739 Urban Hilgert a Jiří Schön, 1742 Bedřich Scholz, 1755 až 1762 Ignác Hilgert, 1756 až 1759 Josef Michal Gattermeyer, 1785 Jakub Pressfreund, 1787 Ignác Hilgert, 1788 Josef Gattermeyer, 1790 až devět jmen sklářů – Tobiáš Kufner, Josef Seidl, Václav Schrenk, Inác Hilgert, Dominik Štěpánek, Jan Michl, Ignác Gattermeyer, Jakub Perssfreund, Jan Storich, taviči, řezači skla a brusiči (1761 Antonín Pohl a 1763 František Losert).²⁴⁾ Podotýkáme, že v tomto období byla tavná sezóna pouze v části roku, zbytek roku věnovali pracovníci sklárny těžbě křemene, těžbě dřeva k vytápění hutí a hlavně na popel k výrobě salajky (rafinovaného potaše). Součástí sklářské hutě byla i stoupa – drtič křemene, který byl těžen či sbírán v okolí osady. Tuto práci, drcení, měl na starosti stoupař. Ten připravoval směs pro tavení nazývanou sklářský kmen. Další důležitou profesí byl pánvař. Tedy člověk, který se jednak zabýval výrobou pánví, hliněných ucpávek otvorů v peci, jednak mohl ovládat i stavbu pece. Pec vydržela většinou jednu tavnou sezónu. Pánve byly vyrobeny z hlíny. Ta byla pro novojosefskou sklárnu nakupována v Olomučanech.²⁵⁾ Hliněné pánve byly 65 centimetrů vysoké a měly průměr 65 až 75 centimetrů.²⁶⁾ A protože sklárna byla závislá na dřevu (proto její umístění vysoko v horách a uprostřed lesů), bylo v blízkosti sklárny i obydlí pro vrchnostenského hajného, který ze svého revíru přiděloval těžbu dřeva. Budova hájovny, na zmíněné schematické mapce G. Schwarzera je uvedena pod čp. 17. Další neméně důležitou postavou byl ve sklářské hutě hostinský čili krčmář (v období 1755 až 1762 byl sklářem a zároveň krčmářem Ignác Hilgert). Pisemné materiály dokonce uvádějí v lokalitě Nová Josefová i výrobce šroubovitých sklenic.²⁷⁾

Obyvatelé osady se po zrušení hutí v roce 1790 zčásti rozešli do okolních hutí, zejména do Květné²⁸⁾, zčásti zůstali v osadě a věnovali se rolnictví, práci v lese. Někteří mohli své řemeslo provozovat doma. Obvyklé to bylo u brusičů, kteří odebírali sklo z jiných hutí a zpracovávali ho doma a vybroušené potom prodávali.

2.7 PRODUKCE SKLÁŘSKÉ VÝROBY V SKLÁRNĚ NOVÁ JOSEFOVÁ

V písemných pramenech máme záznamy o produkci a o konkrétních výrobcích ze skla. Jde o produkci z roku 1747 a potom zejména z posledního desetiletí provozu sklárny, tedy z let 1781 až 1786 a přehled výroby poslední tavné sezóny v roce 1790.

Produkce sklářských výrobků byla nejspíše standardní a odpovídala dobovým požadavkům. Změnou technologie docházelo dokonce k rozšíření vyráběného sortimentu. V roce 1747 se v Nové Josefově vyráběly tyto sklářské výrobky: tabulové sklo, křídové sklo, obyčejné sklo – sklenice a láhve, několik druhů okenních koleček a kopové sklo – nezdobené sklo křídové. Nejvíce bylo zastoupeno sklo tabulové, křídové jen v omezeném množství. Přesto bylo vyrobeno za tento rok zásob za necelé 3 tisíce zlatých. Pro srovnání v roce 1777 poklesla produkce skla v novojosefské sklárně na zisk 610 zlatých.²⁹⁾

V letech 1781 až 1786 byl průměrný roční prodej skla za 1385 zlatých a po úpravě technologie výroby skla (přidání kuchyňské soli se získávala kvalitnější potaš, kterou se mohlo docílit vyšší jakosti skla) se výroba rozšířila o lahve pro ondrášovskou kyselku a o



ozdobné lahve na rosolku. Obrat sklárny se tak zvýšil až na 1800 zlatých, a to právě díky zájmu o lahve na ondrášovskou kyselku.³⁰⁾

Poslední tavná sezona novojozefské sklárny proběhla v období od 20. prosince 1789 do 31. července 1790 a bylo vyrobeno toto zboží: křídové a obyčejné sklo, džbánky, sklenice, zrcadla, lahve atd. Celkem se vyrobilo skla za 8891 zlatých.³¹⁾

Mezi odběratele sklářské produkce poslední tavné sezony patřili: obyvatelé panství Kolštejn, Šumperk, Moravská Třebová, olomučanská draslárna, správce ondrášovské kyselky, dokonce i jednotlivci jako např. František Müller z Dolní Lipové, rychtář z Domašova, revírník z Ostružné.³²⁾

2.8 MZDY SKLÁŘŮ

Skláři byli považováni za odborníky a své umění si pečlivě hlídali a předávali v rodině z generace na generaci. Podobně tak činily i ostatní profese, které souvisely s výrobou skla. Písemné dokumenty nám dochovaly platy a deputát (naturálie) zaměstnanců novojozefské sklárny z roku 1735³³⁾:

Vrchnostenskému sklářskému písaři se ročně platilo 75 zlatých a deputátu 6 věder piva, 4 měřice pšenice, 12 žita, 10 sáhů dříví. Sklářský pomocník 20 zlatých mzdy ročně a deputátu sůl, máslo, obilí, mouku na svátky. Vrchní sklářský tovaryš 1 zlatku týdně za práci.

2.9 POZNÁMKY KE KAPITOLE ČÍSLO 2

- 1) Štěpán, Štěrbová: Vývoj sklářského průmyslu na panství Branná, in Severní Morava, sv. 78/1999, Šumperk 1999, s. 17.
- 2) d'Elvert Ch.: Zur Geschichte des Bergbaues und Hüttenwesens in Mähren und Österr. Schlesien, Brno 1866, s. 359 až 372.
- 3) Štěpán, Štěrbová: Vývoj sklářského průmyslu na panství Branná, in Severní Morava, sv. 78/1999, Šumperk 1999, s. 18.
- 4) Gelnar M.: Rekognoskace terénu v Jeseníkách ve vztahu k zaniklým sklárnám in Archeologica technica 12, s. 66.
- 5) Kleine Chronik Kirch-Sprengel Geppersdorf, Pföhlwies, Stollenhau, Heinzendorf/March und Umgebung. Kreis Mährisch-Schönberg (Sudetenland). Druck und Verarbeitung: Offset Köhler KG, Gießen-Wieseck, 1988, s. 466.
- 6) Štěpán, Štěrbová: Vývoj sklářského průmyslu na panství Branná, in Severní Morava, sv. 78/1999, Šumperk 1999, s. 28.
- 7) Sčítací operáty Josefové z roku 1921: fond Okresní úřad Šumperk - I, inv. č. 1222; deponováno v SOkA Šumperk
- 8) Úvodní informace k I. vojenskému mapování [online]. [Cit. 23. 3. 2013]. Dostupné z URL: http://oldmaps.geolab.cz/map_root.pl?z_height=800&lang=cs&z_width=800&z_newwin=0&map_root=1vm
- 9) Štěpán, Štěrbová: Vývoj sklářského průmyslu na panství Branná, in Severní Morava, sv. 78/1999, Šumperk 1999, s. 23
- 10) tamtéž s. 26.



- 11) Bárta Jan: Život na staré huti, Archiv pro dějiny průmyslu, obchodu a technické práce v Praze, Praha 1935, s. 89.
- 12) Půdorys a bokorys dvoukomorové sklářské pece ze 17. až 18. století
Repro M. Frajt, Za skrytými poklady Novohradska: historie sklářství, heraldika, plavení dřeva, na kole za krásou Novohradských hor (2011), s. 5
- 13) Štěpán, Štěrbová: Vývoj sklářského průmyslu na panství Branná, in Severní Morava, sv. 79/2000, Šumperk 2000, s. 20.
- 14) Štěpán, Štěrbová: Vývoj sklářského průmyslu na panství Branná, in Severní Morava, sv. 78/1999, Šumperk 1999, s. 17.
- 15) tamtéž s. 26 až 27.
- 16) Kleine Chronik Kirch-Sprengel Geppers-dorf, Pfohlwies, Stollenhau, Heinzendorf/March und Umgebung. Kreis Mährisch-Schönberg (Sudetenland). Druck und Verarbeitung: Offset Köhler KG, Gießen-Wieseck, 1988, s. 466.
- 17) Štěpán, Štěrbová: Vývoj sklářského průmyslu na panství Branná, in Severní Morava, sv. 78/1999, Šumperk 1999, s. 26 až 27.
- 18) Stoupa [online]. [Cit. 17. 3. 2013]. Dostupné z URL:
<http://mve.energetika.cz/uvod/stoupa-krupnik.htm>
- 19) tamtéž
- 20) Potaš čili uhličitán draselný [online]. [Cit. 17. 3. 2013]. Dostupné z URL:
http://cs.wikipedia.org/wiki/Uhličitán_draselný
- 21) Štěpán, Štěrbová: Vývoj sklářského průmyslu na panství Branná, in Severní Morava, sv. 78/1999, Šumperk 1999, s. 24.
- 22) Výroba skla [online]. [Cit. 17. 3. 2013]. Dostupné z URL:
http://www.jablko.cz/Zajimavosti/Technika/Zajim_tech_5.htm
- 23) Štěpán, Štěrbová: Vývoj sklářského průmyslu na panství Branná, in Severní Morava, sv. 78/1999, Šumperk 1999, s. 17 až 27.
- 24) tamtéž s. 26
- 25) tamtéž s. 24
- 26) Libštejnský Jan: Kapitoly z historie Rapotínské sklárny, strojopisná práce zaměstnance Rapotínských skláren, n. p., Rapotín 1976, s. 14.
- 27) Štěpán, Štěrbová: Vývoj sklářského průmyslu na panství Branná, in Severní Morava, sv. 78/1999, Šumperk 2000, s. 26.
- 28) Štěpán, Štěrbová: Vývoj sklářského průmyslu na panství Branná, in Severní Morava, sv. 79/2000, Šumperk 2000, s. 20.
- 29) Štěpán, Štěrbová: Vývoj sklářského průmyslu na panství Branná, in Severní Morava, sv. 78/1999, Šumperk 1999, s. 24.
- 30) tamtéž s. 26.
- 31) tamtéž s. 27.



32) tamtéž s. 27.

33) Hošek Emil: Průmyslové podnikání na kolštejnském panství v 17. a 18. století, in Severní Morava, sv. 10/1964, Šumperk 1964, s. 20.



3 OBYVATELÉ NOVÉ JOSEFOVÉ OD ROKU 1732 DO ROKU 1945

O osídlení bezprostředního okolí sklárny máme nejstarší zprávy až třetí rok po jejím založení. Kolštejnská (brannenská) vrchnost nechala u sklárny vybudovat čtyři domky pro skláře, které se staly pozdějším základem osady. Ty byly obsazeny teprve koupí skláři, která byla uskutečněna k 31. prosinci 1735. Osadu zabydlili tito čtyři skláři pravděpodobně i s rodinami – Jiří Langer kupuje dům u mostu za 90 zlatých, bratři Kašpar a Jan Franckovi kupují dva domy nad pilou (Kašpar za 60 zlatých a Jan za 90 zlatých). Čtvrtý dům kupuje František Richter za 50 zlatých a nacházel se pod domem Kašpara Francka. Podle ceny za jednotlivé domy si můžeme udělat představu o tom, jak byly domy veliké. Největší měli Jiří Langer a Jan Franck, menší Kašpar Franck a nejmenší z nich František Richter. Skláři se museli zavázat navíc k jednomu dni roboty týdně a platbě za klučení lesa. ¹⁾ Datum 31. prosince 1735 tak můžeme považovat za založení osady.

Již během následujících devíti let dochází k zalidnění osady. Tak například v roce 1736 je v matrice farnosti Kolštejn (Branná) zaznamenáno první narození a pokřtění dítěte osadníků z Josefové a to Baltazara Winklera a Mariny. K roku 1736 jsou jinak ještě uváděni Martin Richter, Jiří Olbricht a Jan Antonín Diviš, k roku 1737 Jan Franck, k roku 1739 Jiří Schön a Urban Hilgert, k roku 1740 Tobiáš Franck, k roku 1742 Bedřich Scholz, k roku 1743 Michal Killich a k roku 1744 Antonín Klein. ²⁾

V tomto období, tedy od obsazení prvních domů v roce 1735 do roku 1744 bydlelo, nebo se v osadě vystřídalo pravděpodobně min. 15 pracovníků sklárny, z nichž mnozí měli zde i rodiny. Za skláře pracující v místní huti můžeme považovat Urbana Hilgerta, Jiřího Schöna a Bedřicha Scholze. ³⁾

Další informace o obyvatelích máme z období let 1755 – 1762, kdy byl v Nové Josefové sklářem a současně krčmářem Ignác Hilgert. Pravděpodobně jeho příbuzný Jan Jiří Hilgert byl zde sklářem 23. června 1757, kdy se mu narodil syn Karel. Z jiných sklářů uvádějí matriky v letech 1756 - 1759 Josefa Michala Gattermeyera, v roce 1761 brusiče skla Antonína Pohla a v roce 1763 Františka Loserta. Hutním písařem byl v letech 1757 - 1759 František Hausbeck a roce 1763 Jan Hlaváč. Sklářům se podle záznamů v matrikách rodily četné děti a oni sami byli často zvaní za kmotry dětí ostatních osadníků v Nové Josefové. ⁴⁾

Z období let 1785 až 1790, tedy do roku uzavření sklářské hutě, nás opět informují matriky farnosti Branná o těchto obyvatelích, jakož i o personálu sklárny. Hutním písařem byl asi od roku 1785 Josef Rychtářský, který měl manželku Annu. Huťmistrem byl v roce 1788 Kryštof Sharal, v roce 1790 Jan Scholz. Ze sklářů se uvádějí 10. srpna 1785 Jakub Pressfreund, 1. října 1787 Ignác Hilgert a 18. ledna 1788 Josef Gattermayer. ⁵⁾

V roce 1790 dochází k odprodeji pozemků a objektů sklářské hutě, která byla v Nové Josefové zrušena a to z toho důvodu, že byla postavena nová sklářská huť mezi Starým Městem a Kunčicemi na levém břehu Kunčického potoka a byla nazvána Květná (Blumenbach – Květný potok). Poslední tavná sezona v novojosefské huti trvala od 20. prosince 1789 do 31. července 1790. K dražbě objektů nyní již zrušené hutě v Nové Josefové došlo za čtyři měsíce poté, tedy dne 6. prosince 1790. Z tohoto dne máme zachycen jmenný seznam kupců pozemků. Z Nové Josefové to jsou: Antonín Vogl, Ignác Hilgert, František Fridrich, Antonín Hilgert, Josef Lehl a Ondřej Kopp. Objekty koupilo celkem sedm nových osadníků, kteří se rozhodli objekty bývalé hutě adaptovat na bydlení a hospodářský provoz. Nejvýznamnějším z nich byl vrchnostenský pasák Josef Neugebauer, který koupil objekt



zchátralé hutě a domky číslo popisné 5 a 6. A protože lichtenštejnská ústřední knížecí kancelář ve Vídni rozhodla, že knížecí služebníci nemohou mít vlastní hospodářství, musel Josef Neugebauer dát zakoupené objekty znovu do dražby. Ta proběhla až 18. června 1791 a objekt hutě koupil za 248 zlatých Antonín Hilgert, dále koupil tento osadník dům číslo 5 a pro svého bratra Ignáce Hilgerta ještě dům číslo 6. Prodej schválila lichtenštejnská ústřední kancelář až 28. května 1793.⁶⁾ Vzhledem k tomu, že objekt je popisován jako zchátralý, musel jeho nový majitel s největší pravděpodobností vynaložit pro adaptaci na bydlení a hospodářský provoz značné úsilí.

Další informace o obyvatelích osady vychází ze sekundárních zdrojů a týkají se počtu stavení a obyvatel. Dostupné informace uvádíme ze sčítání obyvatel z let 1793, 1869, 1921 a 1930.

Přehled proměn počtu obyvatel a počtu obydlených stavení v osadě Nová Josefová v rozmezí let 1793 až 1930⁷⁾ v tabulce číslo 1:

Rok sčítání	Počet obyvatel	Počet stavení
1793	74	11
1869	100	19
1921	85	17
1930	70	17

Pozornost věnujeme nám dostupným informacím ze sčítacího operátu ze sčítání lidu podle zákona č. 256/1920 Sb., které se uskutečnilo dne 15. února 1921 (zdroj SOKA Šumperk). Sčítací archy jsou uloženy v SOKA Šumperk a přináší nám zejména tyto informace o obyvatelích osady: majetnictví domů osady, počet žijících obyvatel v jednotlivých obydlích, jejich osobní údaje – datum narození, pohlaví, vztah k ostatním obyvatelům domu, zaměstnání, postavení v zaměstnání, místo narození, náboženství, národnost atp. Na základě informací zjištěných z tohoto zdroje uvádíme základní informace v přehledu v následující tabulce číslo 2: číslo popisné obydleného domu, jeho majitel, počet osob žijících v tomto domě, datum narození majitele či obyvatele a jeho zaměstnání:

Tab. číslo 2:

Číslo popisné domu	Majitel	Počet osob žijících v domě	Jméno uživatele domu	Datum narození majitele či uživatele domu	Povolání majitele či uživatele domu
1	Alois Hilgart	4	Alois Hilgart	25.9.1870	lesník
2	Eduard Hilgart	4	Eduard Hilgart	11.5.1868	lesník
3	Ignaz Winter	4	Ignaz Winter	9.6.1861	invalida
4	Albert Kleiner	6	Albert Kleiner	29.12.1875	lesník
6	Anton Schartel	5	Anton Schartel	5.8.1878	lesník
8	kníže Johann Lichtenstein	4	Anna Seidel	20.4.1878	v domácnosti

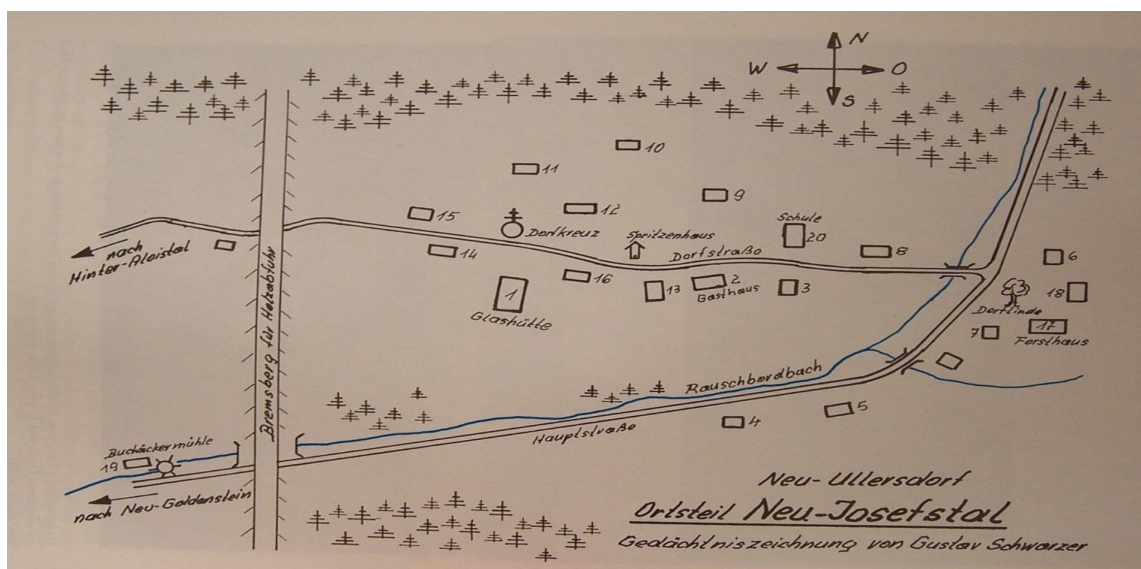


9	Johann Rotter	5	Johann Rotter	20.6.1884	lesník
10	Josef Schwarzer	5	Josef Schwarzer	12.7.1868	lesník
11	Alois Schwarzer	6	Alois Schwarzer	5.7.1876	lesník
12	Franz Scholz	8	Franz Scholz	5.3.1879	lesník
13	Karoline Schwarzer	3	Karoline Schwarzer	21.10.1863	v domácnosti
14	Alois Hilgart	5	Alois Hilgart	24.3.1871	lesník
15	Josef Karger	3	Josef Karger	20.10.1861	zemědělec
16	Amalia Heintel	6	Karl Heintel	27.1.1878	lesník
17	kníže Johann Lichtenstein	7	Johann Kozak	26.7.1886	lesník
18	Josef Schwarzer	3	Maria Lekel	25.12.1888	lesník
20	Obec Nové Losiny - škola	7	Karl Fischer	27.6.1890	učitel

Sčítací operáty z roku 1921 nám tak poskytly řadu zajímavých informací. V osadě se udržel rod Hilgartů (též varianta Hilgartů uvedená ve sčítacím operátu – oprávněně se domníváme, že jde o tutéž rodinu) od roku 1739, kdy je v archívních pramenech uveden v osadě poprvé a rod Scholzů od roku 1742. Oba rody byly sklářské, rod Hilgartů se v pramenech objevuje nejčastěji a pravděpodobně šlo o rozvětvenou rodinu – viz výše. Jan Scholz byl zde v roce 1790 dokonce huťmistrem. Údaj ze sčítacího operátu dokonce přináší informaci, že rodina Hilgartů (konkrétně pan Alois Hilgart) drží ve svém majetku dům číslo popisné 1, což byla budova bývalé sklářské hutě a tuto budovu držela od 18. června 1791, kdy ji koupil za 248 zlatých sklář Antonín Hilgart. Rodina ji pravděpodobně od tohoto data měla v držení nepřetržitě až do 40. let 20. století.

Lokalizaci budov nám usnadnila schematická mapa vytvořená obyvatelem Josefově panem Gustavem Schwarzerem z publikace *Kleine Chronik Kirch-Sprengel Geppersdorf, Pföhlwies, Stollenhau, Heinzendorf/March und Umgebung. Kreis Mährisch-Schönberg (Sudetenland)*, kterou zde uvádíme:

Obr. číslo 17: Schematická mapa Gustava Schwarzera.



Pro dotvoření reálného obrazu uvádíme souběžně snímek z 30. let 20. století, jenž zachycuje část osady okolo bývalé huti.

Obr. číslo 18: Fotografie Josefové z 30. let 20. století.



Dále nám sčítací operát přináší pozoruhodnou informaci o budově číslo popisné 2, kterou vlastnila opět rodina Hilgartů. Jde o hostinec, který je ve vlastnictví Eduarda Hilgarta. V písemných pramenech je uvedena zajímavá informace, že v letech 1755 – 1762 byl v Nové Josefově sklářem a současně krčmářem Ignác Hilgert. Je tedy pravděpodobné, že jeho potomci drželi josefskou hospodu nepřetržitě až do 40. let 20. století. Rod Hilgertů (později Hilgartů), patrně rozvětvený, měl v Josefově nepřetržitou kontinuitu a byl svědkem celé historie osady.

Další zajímavou informací ze sčítacího operátu z roku 1921 máme o vlastnictví dvou domů knížetem Johannem Lichtenštejnem. Šlo o čísla popisná 8, ve kterém bydlela vdova Anna Seidlová s třemi dětmi, a o číslo 17, v němž bydlel lesník Johann Kozak s manželkou a pěti dětmi. Budova je na schematické mapě G. Schwarzera označena jako lesovna. Pro informaci podotýkáme, že revírník sídlil ve Františkově.

Ve sčítacích operátech dokonce také nacházíme informace o autorovi opakovaně zmiňované schematické mapy Gustavu Schwarzerovi – narodil se 25.10.1907 a byl to druhorozený syn lesníka Aloise Schwarzera narozeného dne 5.7.1876 a jeho ženy Heleny narozené dne 1.5.1879, která vedla domácnost. Měl staršího bratra Aloise (narozen 11.5.1905), mladšího bratra Franze (narozen 22.4.1919), který padl v červnu roku 1944 na východní frontě a mladší sestru Hermínu (narozena 28.11.1911). Rodina bydlela v domě číslo popisné 11 a tento dům i vlastnila (na snímku nahoře je jejich dům situován jako čtvrtý



zleva). V historických pramenech, které se týkají sklářské hutě Nová Josefová, nenacházíme zmínku o jménu Schwarzer. Pravděpodobně to nebyla sklářská rodina. Gustav Schwarzer je také autorem cenných informací o Josefově z 30. a 40. let 20. století, které byly uveřejněny v již zmíněné publikaci *Kleine Chronik Kirch-Sprengel Geppersdorf, Pfohlwies, Stollenhau, Heinzendorf/March und Umgebung. Kreis Mährisch-Schönberg (Sudetenland) Druck und Verarbeitung: Offset Köhler KG, Gießen-Wieseck, 1988, s. 464 až 468*, z níž čerpáme uváděné informace. Tam se o panu Gustavu Schwarzerovi dále dovídáme, že byl posledním zastupitelem samosprávy v osadě, který měl na starosti školství – viz níže.

Zajímavější informace by jistě přinesly informace ze sčítání lidu Republiky československé k 1.12.1930 a zejména ze sčítání obyvatelstva v odtrženém čs. pohraničí k 17.5.1939 a poválečného sčítání lidu z 1.3.1950 (zdroje jsou deponovány v Národním archivu v Praze 4) a nebylo v našich silách je zatím prostudovat a využít.

Informace o obyvatelích v období 30. a 40. let 20. století jsme získali z již citovaného a pozoruhodného zdroje, jehož výtisk je uložen v SOKA Šumperk. Je jím již zmiňovaný *Kleine Chronik Kirch-Sprengel Geppersdorf, Pfohlwies, Stollenhau, Heinzendorf/March und Umgebung. Kreis Mährisch-Schönberg (Sudetenland)*.

Z tohoto zdroje jsme zjistili, že osada byla lidově nazývána Sklárna a měla v polovině 40. let 20. století 20 domů, které obývalo 75 obyvatel (údaje se oproti sčítání obyvatel z roku 1930 mírně liší, což je přirozené). V obci se nacházely: hájovna, škola, hostinec, hasičská zbrojnice, obecní kaplička a obecní lípa, která byla památkově chráněna. Obyvatelé obce byli většinou zaměstnání v lese, obsluhovali také lesní železnici se svážnicí. Každý dům měl zahradu a několik akrů zemědělské půdy. Pěstovala se zde kukuřice, oves a brambory. Ve stájích byly krávy, kozy a prasata. Mléko, máslo a tvaroh byly vyhledávanými produkty, protože pocházely z pastvy na lesních a horských loukách. Jejich prodejem si místní přilepšovali. V jednotřídní škole se učilo až 30 žáků. Do jednotřídní školy chodily i děti z Nového Kolštejna (osada mezi Josefovou a Františkovem) a Zadního Aloisova. Nová Josefová patřila pod farnost Nové Losiny, kam patřila i správně a politicky.

Posledními zástupci obecní samosprávy byli Eduard Hilgart z domu čp. 2, Johann Rotter z domu čp. 9 a Anton Schartel z domu čp. 6. Posledním místním zastupitelem odpovědným za školu byl Gustav Schwarzer z domu čp. 11.⁸⁾

Další zajímavé informace nacházíme v seznamu obyvatel obce (výhradně mužů) padlých na různých bojištích během 2. světové války. Podobný seznam padlých během 1. světové války, jenž je obvyklý takřka ve všech obcích naší země zde kupodivu chybí. Seznam uvádí jména obyvatel, datum a místo úmrtí v tabulce číslo 3.

Tab. číslo 3: Seznam padlých obyvatel Nové Josefově během 2. světové války⁹⁾

jméno	datum	místo
Heintel Leopold	5.2.1945	padl u Vratislavi
Heintel Richard	20.7.1943	padl v Řecku
Heigert Josef	1945	pohřeš. Rumunsko
Scholz Antonín	17.4.1943	padl na východní frontě
Schulz Wili	15.1.1944	padl na východní frontě
Schwarzer Franz	červen 1944	padl na východní frontě
Schwarzer Josef	30.6.1944	padl na východní frontě
Seidl Eduard	duben 1944	pohřeš. v Terezíně
Seidl Franz	29.7.1944	padl v Besarábii
Schulz Rudolf	30.8.1943	padl na východní frontě



Po roce 1945 došlo k vysídlení obyvatel Nové Josefově, osada byla částečně dosídlena. Noví osadníci, kteří nahradili původní obyvatele a kterých pravděpodobně nebylo mnoho, se bez předaných zkušeností a zvyklostí pravděpodobně potýkali s obrovskými potížemi nejen při obdělávání půdy způsobenými zejména drsnými klimatickými podmínkami, ale i údržbou budov. Předpokládáme, že ani místní jednotřídní škola nebyla obnovena. Kolektivizace zemědělství a vznik státních statků, jistota méně náročné práce a pohodlnějšího života v údolí, jistě velice rychle přispěly k opuštění těchto míst. V 60. letech 20. století byly zchátralé a opuštěné a staticky již narušené budovy strženy (pamětníci z řad rekreantů z Alojzova pamatují ještě začátkem 60. let zcela opuštěnou novojosefskou hospodu plně vybavenou nábytkem a výčepním sklem!!!). V 80. letech 20. století byla celá osada i s neobdělávanými pozemky zalesněna. Zůstala pouze budova bývalé hájovny s přílehlou hospodářskou budovou. Obě budovy byly využívány pro zaměstnance státních lesů. Dnes jsou využívány k rekreačním účelům. Z bývalé osady přečkala do současnosti ještě obecní kaplička. Kamenný most v roce 2011 částečně strhla voda, během léta 2012 byl most znovu zaklenut a opraven. Chystaná stavba naučné stezky spolu s informační tabulí o osadě na místě bývalé obecní školy budou alespoň symbolickou připomínkou existence osady Nová Josefová.

3.1 POZNÁMKY KE KAPITOLE ČÍSLO 3

¹⁾ Štěpán, Štěrbová: Vývoj sklářského průmyslu na panství Branná, in Severní Morava, sv. 78/1999, Šumperk 1999, s. 17.

²⁾ tamtéž.

³⁾ tamtéž.

⁴⁾ tamtéž s. 18.

⁵⁾ tamtéž s. 26.

⁶⁾ tamtéž s. 28.

⁷⁾ Březina Jan: Vlastivěda moravská, část II. Místopis, Šumperský okres, Brno, 1932, s. 332.

⁸⁾ Kleine Chronik Kirch-Sprengel Geppers-dorf, Pföhlwies, Stollenhau, Heinzendorf/March und Umgebung. Kreis Mährisch-Schönberg (Sudetenland). Druck und Verarbeitung: Offset Köhler KG, Gießen-Wieseck, 1988, s. 464 až 468.

⁹⁾ Kleine Chronik Kirch-Sprengel Geppers-dorf, Pföhlwies, Stollenhau, Heinzendorf/March und Umgebung. Kreis Mährisch-Schönberg (Sudetenland). Druck und Verarbeitung: Offset Köhler KG, Gießen-Wieseck, 1988, s. 464 až 468.



4 LESNÍ ŽELEZNICE FRANTIŠKOV - JOSEFOVÁ

4.1 VZNIK LESNÍ ŽELEZNICE

Po vzniku železničního spojení mezi Hanušovicemi a Glucholazy v roce 1888 byla na základě rozhodnutí lichtenštejnské lesní správy vybudována úzkokolejná lesní železnice v lesním revíru, který spadal pod lesovnu Františkov.¹⁾ Tato lesní železnice vycházela z železniční zastávky a překladiště Františkov (původní název Franzenstahl) a směřovala údolím Hučivého potoka do úbočí Jeseníků směrem na osadu Nový Kolštejn, samotu Buchäckerův mlýn a osadu Josefová, kde končila. Měla dokonce odbočku až k Černé stráni. Vznikla z několika důvodů. Dráha měla za úkol urychlit a zefektivnit svoz dřeva směrem do údolí. Původně se totiž dřevo splavovalo po Hučivém potoce. Dalším důležitým faktorem pro vznik dráhy byla nově vybudovaná parní pila v Hanušovicích a lesní železnice zajišťovala pohotový svoz dřeva. Z uvedeného je zřejmé, že trať měla čistě hospodářský charakter.²⁾

4.2 ŽELEZNICE

Trať lesní dráhy měla rozchod 700 mm a byla budována s přirozeným spádem od Josefové k překladišti Františkov, což umožňovalo gravitační pohyb směrem dolů, zatímco do svahu byl využíván pohon hipomobilní neboli koňský. Vozíky táhl jeden kůň, který se pohyboval středem tratě, jenž byl pro jeho pohyb uzpůsoben. Trať končila v údolním překladišti Františkov, kde byla zaústěna na překladové rampě v úrovni podlah vagónů železnice s normálním rozchodem.³⁾

4.3 PARAMETRY TRATĚ

Trať byla postavena stabilně na upraveném zemním tělese o šířce 2,5 metru, v zářezech o šíři 2 metry⁴⁾ a svršek byl tvořen tenkým šterkovým ložem, do kterého byly uloženy tenké modřínové prážce, na nichž byly připevněny lehké kolejnice o délce 5 až 6 metrů.⁵⁾ Pražce byly kladeny tak, že na pět metrů dráhy jich náleželo šest. Minimální poloměr oblouku dráhy byl 20 až 30 metrů. Maximální stoupání na trati bylo 5%, na odbočkách až 7%.⁶⁾ Největší zajímavostí této tratě jsou úvratě a svážnice v osadě Nová Josefová.

První část tratě byla vybudována v roce 1898 mezi Františkovem a lokalitou U Mlýna (dříve zde stával Buchäckerův mlýn - původní název Buchäcker Mühle) a měla vzdálenost 4 kilometru. Do současnosti se dochovaly jak krátké, tak i delší úseky drážního tělesa a přes drobné vodoteče byly zbudovány mosty a propustky, jež byly kryty opracovanými plochými kameny. Zde měla trať odbočku směr Černá stráň o délce 5,7 kilometru. Drážní těleso této odbočky splývalo s tělesem současné lesní silnice.⁷⁾

Druhá část tratě vedla od bývalého Buchäckerova mlýna do osady Josefová. Prudké počáteční stoupání překonává dvěma úvratěmi, pokračuje úžicím se údolím a končí v závěru údolí naproti osadě Josefová. V terénu je v současné době možné spatřit těleso obou úvratí - udusaná vrstva silnice překrývá první úvrat'. Ve stráni nad ní je dochován zářez zachovaného spodku druhé úvratí. Údolní trať dále pokračovala těsně vedle potoka k osadě Josefová, která se nacházela na protější straně údolí nad potokem. Z trati se pod osadou oddělovala manipulační kolej, na kterou navazovala svážnice, zatímco hlavní trať pokračovala až k josefovské myslivně.⁸⁾

4.4 SVÁŽNICE V JOSEFOVÉ

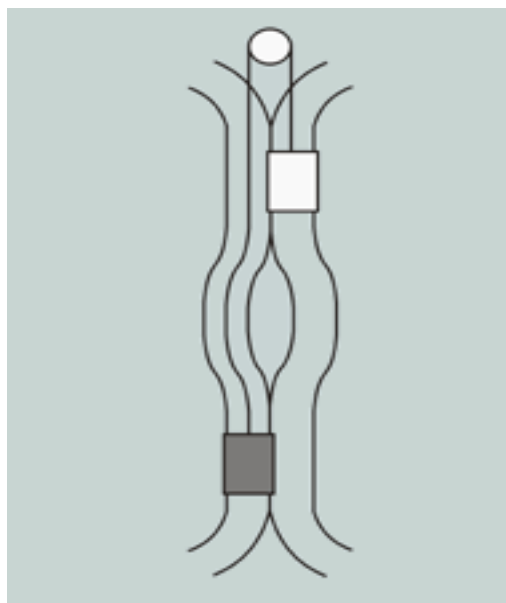
Josefovská svážnice bylo zařízení, které sloužilo k dopravě dřeva z příkrých strání vrcholu Troják – původní název Dreistein, 1044 m. n. m. k trati lesní železnice. Fungovala na gravitačním principu - výtahu prázdných vozíků při současném spouštění vozíků s nákladem dřeva. Naložené vozíky se po spuštění k trati seřadily do soupravy až osmi vozů a spustily k překladišti do Františkova.⁹⁾

Trať svážnice vycházela z manipulační koleje pod Josefovou a při 100 metrech své délky překonávala výškový rozdíl 49 m.¹⁰⁾ Trasa přešla Hučivý potok a mělkým zářezem stoupala vzhůru přes bývalé louky Josefové. Střední úsek byl tvořen výhybnou v úrovni terénu. Horní část trati svážnice se nacházela na náspu, který byl přerušen dřevěným mostkem, jenž překlenul komunikaci Josefová - Zadní Alojzov, Branná. V současnosti most neexistuje, dochovala se však obě kamenná předmostí – viz obrázek číslo 19.

Obr. číslo 19: Zbytek mostu svážnice Josefová.



Princip provozu na svážnici uvádíme na schematickém obrázku číslo 20:



Pozoruhodné svědectví o provozu na této svážnici máme od obyvatele Josefové Gustava Schwarzera: „V horní části trato svážnice byl vybudován domeček, který brzdil spouštěcí lanové zařízení. Vozíky byly těžce naloženy rozštípaným dřevem a po laně spouštěny do údolí. Celé zařízení při pohybu vydávalo hluk, který byl slyšet kilometry daleko.“¹¹⁾

O tom, jak takové zařízení vypadalo, nám můžou napovědět dvě fotografie ze svážnic, které byly v provozu na nedaleké odbočné trati vedoucí z Buchäckerova mlýna na Černou stráň.¹²⁾ Na základě této analogie se domníváme, že podobné zařízení bylo osazeno a používáno i na svážnici v Josefové. Na nich je patrné jednak spouštěcí lanové zařízení, které je zároveň brzdným mechanismem a může být „brzdným domečkem“ zmiňovaným ve svědectví Gustava Schwarzera, jednak nám dokumentuje plně naložený vůz lesní železnice na nájezdové rampě připravený ke spuštění. Vůz byl tvořen dvěma dvounápravovými vozíky, které byly spojeny kulatinou, na níž bylo vyskládáno vytěžené a rozštípané dřevo, jež bylo zajištěno provazy. Na obrázcích stojí dále za povšimnutí hromada částí kolejnic s pražci a dřevěné sáně, což jsou pozoruhodné detaily – části kolejnic s pražci pravděpodobně sloužily k opravě namáhaného svršku, sáně pak k dopravě obsluhy v zimních měsících. Obě fotografie jsou tak nesmírně cenným pramenem poznání části technického zařízení lesní železnice, které je částečně známo pouze z popisu.

Obr. číslo 20: Svážnice Černá stráň.



Obr. číslo 21: Svážnice Černí stráň.

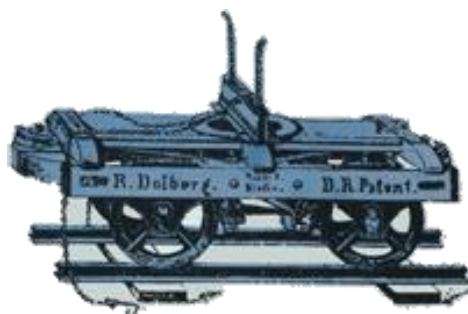


Podrobnější popis funkce zařízení uvádíme pro dokreslení výše uvedených informací: na horním konci systému byl v opěrné zdi zakotven vrátek o průměru 70 cm, doplněný brzdými kotouči, na kterých bylo ovinuto lano. I přes toto zabezpečení bylo brzdění posíleno zvláštním nařízením, podle kterého museli dva pracovníci z horního stanoviště sjet loženým vozíkem do výhybny uprostřed a přestoupili na prázdný vozík, kterým se vrátili, aby vyrovnali tíhu nákladu, která narůstala odvíjením lana.¹³⁾

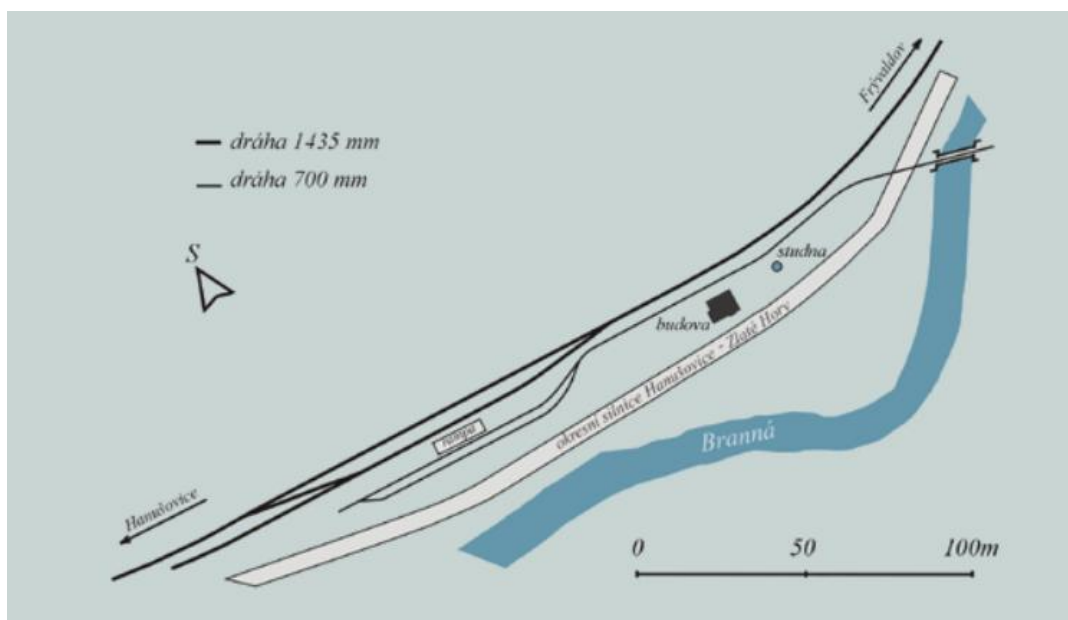
4.5 VOZY

Přestože parametry trati by umožňovaly lehký lokomotivní provoz, nebezpečí vzniku požárů vyloučilo používání parní lokomotivy a pro pohon vozíků vzhůru byla zavedena "animální trakce". Pro svoz kulatiny bylo zakoupeno celkem 20 dvojic dvounápravových dřevěných oplenových vozů systému Dolberg, které umožňovaly upínání klád na otočné opleny. Vozy byly opatřeny ručními brzdami. Naložené dřevo tak udržovalo pohromadě dva podvozky – délka kmenů určovala jejich rozvor, pro dopravu krátkého dřeva se podvozky spojovaly železnými ráhny. K brzdění cestou dolů sloužily stanovištní ruční brzdy se šroubovým vřetenem, které byly velice silně namáhány, proto musely být často opravovány. Na trati se směl pohybovat pouze jediný vlak. Jedinými komunikačními prostředky v době provozu této železnice byly signály trubkou,¹⁴⁾ což nám potvrzuje i svědectví o provozu na této trati od obyvatele Josefové Gustava Schwarzera z publikace *Kleine Chronik Kirch-Sprengel Geppersdorf, Pfohlwies, Stollenhau, Heinzendorf/March und Umgebung. Kreis Mährisch-Schönberg (Sudetenland), Druck und Verarbeitung: Offset Köhler KG, Gießen-Wieseck, 1988, na s. 467: „V čele celé soupravy stál vlakvedoucí, jenž dával trubením pokyny brzdářům. Ti byli rozmístěni tak, že každý z nich obsluhoval brzdy u dvou vozů.“*

Obr. číslo 21: Ilustrace oplenového vozu systému Dolberg.¹⁵⁾



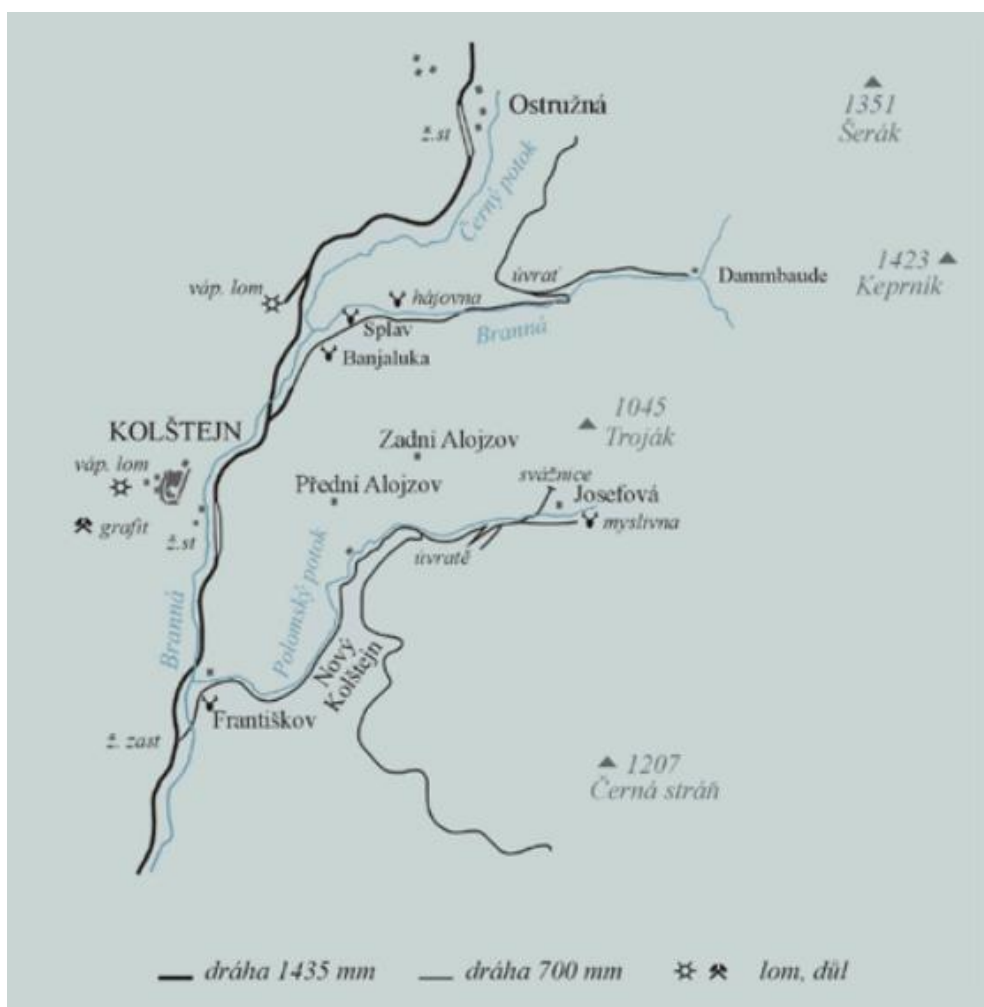
Obr. číslo 22: Překladiště ve Františkově¹⁵⁾



Vytěžené dřevo se sváželo v soupravách po 6 až 8 vozech¹⁶⁾ jednak z Josefové a Černé stráně do překladiště u Buchäckerova mlýna, jednak rovnou z obou lokalit do překladiště ve Františkově, odkud se dřevo překládalo na vozy normálního rozchodu a odváželo do pily v Hanušovicích. V zástávce Františkov byla na trati mezi Hanušovicemi a Glucholazy zřízena překládková normálně rozchodná kolej s rampou - viz obrázek - kam ústila popisovaná lesní dráha. Ve Františkově na protějším břehu se nacházelo i hlavní zázemí dráhy s maštalí pro koně, depem pro vozíky, dílnou na opravy a ubytovnou pro dělníky.¹⁷⁾

Zánik železnice a svážnice v Josefově lze pravděpodobně datovat do 2. poloviny 40. let 20. století a souvisel jednak s vysídlením původních obyvatel, kteří ovládali zařízení lesní železnice, jednak se změnami dopravy dřeva nákladními automobily. Přesto je lesní železnice Františkov – Josefová ukázkovým příkladem šetrného a k přírodě ohleduplného využití techniky při dopravě dřeva k dalšímu zpracování.

Obr. číslo 23: Plánek železnice Františkov – Josefová¹⁸⁾





4.6 POZNÁMKY KE KAPITOLE ČÍSLO 4

¹⁾Höll Čestmír: Po stopách lesní dráhy Františkov – Josefová in Moravský Sever, vydání ze dne 26.7.1999, Šumperk, s. 13.

²⁾Lesní dráhy Kolštejn [online]. [Cit. 17. 3. 2013]. Dostupné z URL: <http://jt.brno-online.cz/jt/kolstejn/index.html>

³⁾tamtéž

⁴⁾ Höll Čestmír: Po stopách lesní dráhy Františkov – Josefová in Moravský Sever, vydání ze dne 26.7.1999, Šumperk, s. 13.

⁵⁾Lesní dráhy Kolštejn [online]. [Cit. 17. 3. 2013]. Dostupné z URL: <http://jt.brno-online.cz/jt/kolstejn/index.html>

⁶⁾tamtéž

⁷⁾ Höll Čestmír: Po stopách lesní dráhy Františkov – Josefová in Moravský Sever, vydání ze dne 26.7.1999, Šumperk, s. 13.

⁸⁾tamtéž

⁹⁾ Kleine Chronik Kirch-Sprengel Geppersdorf, Pföhlwies, Stollenhau, Heinzendorf/March und Umgebung. Kreis Mährisch-Schönberg (Sudetenland), Druck und Verarbeitung: Offset Köhler KG, Gießen-Wieseck, 1988, na s. 467

¹⁰⁾Lesní dráhy Kolštejn [online]. [Cit. 17. 3. 2013]. Dostupné z URL: <http://jt.brno-online.cz/jt/kolstejn/index.html>

¹¹⁾ Kleine Chronik Kirch-Sprengel Geppersdorf, Pföhlwies, Stollenhau, Heinzendorf/March und Umgebung. Kreis Mährisch-Schönberg (Sudetenland), Druck und Verarbeitung: Offset Köhler KG, Gießen-Wieseck, 1988, na s. 467

¹²⁾Mareček Jiří: Loučná nad Desnou a Kouty nad Desnou – historický průvodce, Jiří Mareček, Šumperk, 2005, s. 144.

¹³⁾Lesní dráhy Kolštejn [online]. [Cit. 17. 3. 2013]. Dostupné z URL: <http://jt.brno-online.cz/jt/kolstejn/index.html>

¹⁴⁾tamtéž

¹⁵⁾tamtéž

¹⁶⁾ Kleine Chronik Kirch-Sprengel Geppersdorf, Pföhlwies, Stollenhau, Heinzendorf/March und Umgebung. Kreis Mährisch-Schönberg (Sudetenland), Druck und Verarbeitung: Offset Köhler KG, Gießen-Wieseck, 1988, na s. 467

¹⁷⁾ Höll Čestmír: Po stopách lesní dráhy Františkov – Josefová in Moravský Sever, vydání ze dne 26.7.1999, Šumperk, s. 13.

¹⁸⁾Lesní dráhy Kolštejn [online]. [Cit. 17. 3. 2013]. Dostupné z URL: <http://jt.brno-online.cz/jt/kolstejn/index.html>

5 SOUČASNÝ STAV OSADY JOSEFOVÁ

Bývalou osadu Josefová dnes připomínají pouze budova bývalé hájovny číslo popisné 17 se stodolou naproti, která jako jediná nebyla zbourána na začátku druhé poloviny 20. století. Tyto budovy se zpravidla nechávaly stát i v jiných bouraných obcích a osadách. Zachovala obecní komunikace procházející středem osady, jednoduchý kamenný most přes Hučavu. Při obecní komunikaci stojí zhruba na úrovni bývalé budovy číslo popisné 1 (bývalá sklářská huť) kaplička, jejíž umístění zachycuje už mapa osady od Thomase Widlaka z roku 1788.

Pokud by na místě Josefové nebyly ukazatele a popisky tohoto místa, návštěvník, který tuto oblast nezná, by si pravděpodobně nedokázal představit, že na tomto místě nějaká osada vůbec kdy byla. Jestliže však srovnáme mapy, které jsou zobrazeny výše v textu, tj.: letecké snímky z padesátých let minulého století a snímky, které jsou několik let staré, můžeme zaregistrovat určité vegetační příznaky, které vypovídají o tom, že osada skutečně existovala – zejména jde o charakter stromů – vzrůst, podle něhož je možné ze současné ortofotomapy vyčíst rozsah katastru osady.

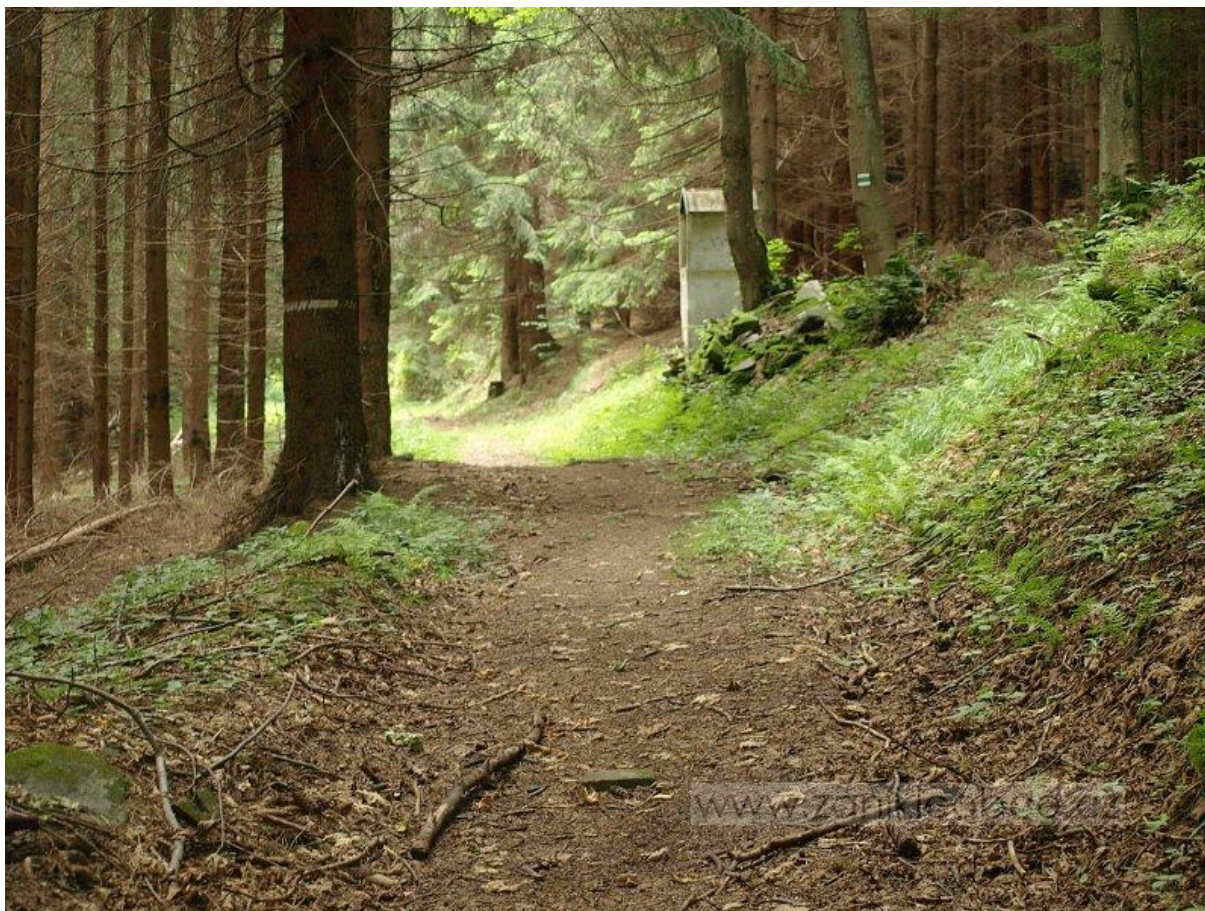
Na uvedených fotografických snímcích můžeme jasně vidět současný stav osady. Na místech bývalých asi 20 staveních se nachází už jenom jejich ruiny a zbytky základů. Na jednom ze snímků můžeme vidět cestu s kapličkou, která kdysi procházela středem obce. Pro porovnání uvádíme na obrázcích číslo 28 a 29 ortofotomapu se současnou podobou obce a ortofotomapu se zachycením historické katastrální situace.

Zbytky svážnice lesní železnice už nejsou téměř patrné. Jediné, co se dochovalo, jsou ruiny předmostí kamenného mostku svážnice. Násep, po kterém železnice vedla, je dnes jen těžce rozpoznatelný a zarostlý vegetací.

Obr. číslo 24: Hájovna – jediná dochovaná stavba



Obr. číslo 25: Cesta vedoucí středem bývalé osady se zachovalou kapličkou.



Obr. číslo 26: Sklepení jednoho ze zborcených domů



Obr. číslo 27: Zbytky základů stavení v Josefově

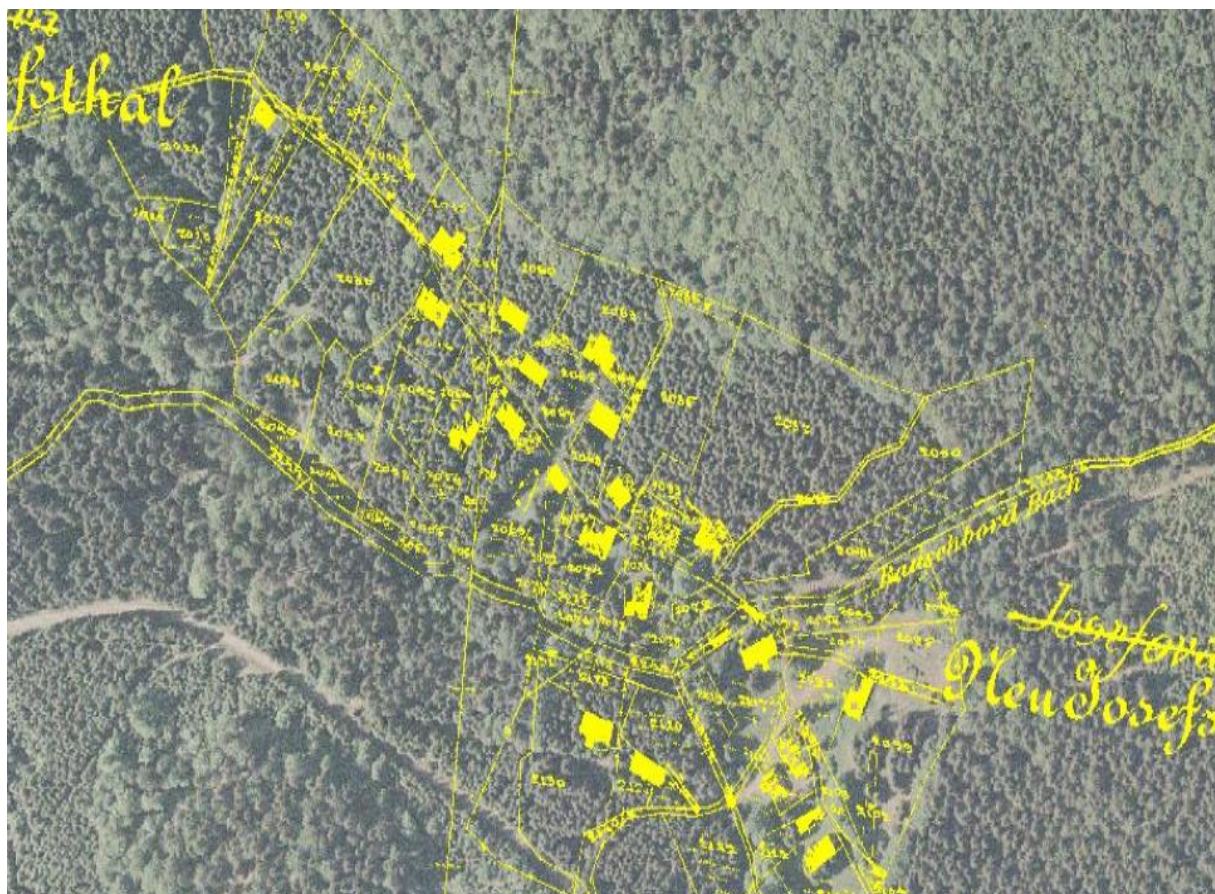


Obr. číslo 28: Současná podoba Josefově na leteckém snímku





Obr. číslo 29: Současná podoba Josefově s uvedením původní katastrální mapy.





6 ZÁVĚR

Na základě kritické analýzy pramenů jsme popsali jednak historii sklárny a osady Josefová (také Nová Josefová) od roku 1732 do současnosti, pravděpodobně lokalizovali místo bývalé sklářské huti a vybraných provozních budov; popsali základní podobu sklářské hutě 18. století a základy tehdejší výroby skla; přiblížili profese, produkci sklárny v Nové Josefově a mzdy jejích zaměstnanců, jednak částečně zachytili historii obyvatel osady. Popsali jsme historický vývoj a provoz zaniklé lesní úzkokolejné železnice Františkov - Josefová a navazující svážnice v Josefově. Současný stav bývalé osady jsme dokumentovali na základě fotografií a ortofotomap.

Práci hodláme rozšířit o informace z terénu – jednak o terénní průzkum, sběr hmotných pramenů na místě předpokládaného umístění budovy sklářské huti, provedení fotodokumentace, jednak analýzou fondů Státního archivu ČR, kde jsou deponovány sčítací operáty sčítání obyvatelstva z let 1930, 1938 a 1950.



7 LITERATURA A PRAMENY

7.1 LITERATURA

ŠTĚPÁN, ŠTĚRBOVÁ: Vývoj sklářského průmyslu na panství Branná, in *Severní Morava*, sv. 78/1999, Šumperk 1999.

ŠTĚPÁN, ŠTĚRBOVÁ: Vývoj sklářského průmyslu na panství Branná, in *Severní Morava*, sv. 79/2000, Šumperk 2000.

d'ELVERT, CH.: *Zur Geschichte des Bergbaues und Hüttenwesens in Mähren und Österr. Schlesien*, Brno 1866.

GELNAR, M.: Rekognoskace terénu v Jeseníkách ve vztahu k zaniklým sklárnám, in *Archeologica technica 12*, s. 66.

KOLEKTIV AUTORŮ: *Kleine Chronik Kirch-Sprengel Geppersdorf, Pföhlwies, Stollenhau, Heinzendorf/March und Umgebung. Kreis Mährisch-Schönberg (Sudetenland)*. Druck und Verarbeitung: Offset Köhler KG, Gießen-Wieseck, 1988, s. 464 až 468.

BÁRTA, Jan: *Život na staré huti*, Archiv pro dějiny průmyslu, obchodu a technické práce v Praze, Praha 1935.

LIBŠTEJNSKÝ, Jan: Kapitoly z historie Rapotínské sklárny, strojopisná práce zaměstnance Rapotínských skláren, n. p., Rapotín 1976.

HOŠEK, Emil: Průmyslové podnikání na kolštejnském panství v 17. a 18. století, in *Severní Morava*, sv. 10/1964, Šumperk 1964.

HÖLL, Čestmír: Po stopách lesní dráhy Františkov – Josefová, in *Moravský Sever*, vydání ze dne 26.7.1999, Šumperk, s. 13.

MAREČEK, Jiří: *Loučná nad Desnou a Kouty nad Desnou – historický průvodce*, Jiří Mareček, Šumperk, 2005, s. 144.

Dr. BŘEZINA, Jan: *Vlastivěda moravská, II. Místopis, Šumperský okres*, Dr. Jan Březina, Brno, 1932, s. 332

KOLEKTIV AUTORŮ: *Vlastivěda šumperského okresu*, Okresní úřad Šumperk a Okresní vlastivědné muzeum Šumperk, 1993, s. 368



7.2 PRAMENY

Státní okresní archiv Šumperk, fond Archiv obce Branná, inv. č. 235 (Mapa panství Kolštejn [dnes Branná] z roku 1788 kreslená Thomasem Widlakem).

Státní okresní archiv Šumperk, sčítací operáty Josefové z roku 1921: fond Okresní úřad Šumperk - I, inv. č. 1222

Internetové zdroje:

Mapa I. vojenského mapování - Morava, mapový list č. 5. [online]. [Cit. 22. 3. 2013]. Dostupné z URL: http://oldmaps.geolab.cz/map_viewer.pl?z_height=800&lang=cs&z_width=800&z_newwin=0&map_root=1vm&map_region=mo&map_list=m005; © 1st Military Survey, Section No. 5, Austrian State Archive/Military Archive, Vienna.

Mapa II. vojenského mapování - Morava, mapový list O_3_IV. [online]. [Cit. 22. 3. 2013]. Dostupné z URL: http://oldmaps.geolab.cz/map_viewer.pl?z_height=800&lang=cs&z_width=800&z_newwin=0&map_root=2vm&map_region=mo&map_list=O_3_IV; © 2st Military Survey, Section No. O_3_IV, Austrian State Archive/Military Archive, Vienna.

Ortofotomapa Josefové. [online]. [Cit. 22. 3. 2013]. Dostupné z URL: <http://mapy.cz/#x=17.062082&y=50.149161&z=15&l=15>

Historická fotografie Josefové. [online]. [Cit. 22. 3. 2013]. Dostupné z URL: <http://www.zanikleobce.cz/index.php?detail=185227>

Historická fotografie Josefové. [online]. [Cit. 22. 3. 2013]. Dostupné z URL: <http://www.zanikleobce.cz/index.php?detail=185222>

Historická fotografie Josefové. [online]. [Cit. 22. 3. 2013]. Dostupné z URL: <http://www.zanikleobce.cz/index.php?detail=185217>

Ortofotomapa Josefové z roku 1953 [online]. [Cit. 22. 3. 2013]. Dostupné z URL: <http://kontaminace.cenia.cz> (Mapové podklady poskytl VGHMUř Dobruška, ©MO ČR 2009)

Mapa indikační skici katastrálního území Nové Losiny, sign. MOR170718340 [online]. [Cit. 23. 3. 2013]. Dostupné z URL: <http://www.mza.cz/indikacniskici/index.php#show:MOR170718340>

Mapa císařského povinného otisku mapy stabilního katastru [online]. [Cit. 23. 3. 2013]. Dostupné z URL: http://archivnimapy.cuzk.cz/com/2051-1/2051-1-003_index.html

Mapa poz. katastru+ortofotomapa [online]. [Cit. 23. 3. 2013]. Dostupné z URL: <http://sgi.nahlizenidokn.cuzk.cz/marushka/default.aspx?themeid=3&&MarQueryId=6D2BCEB5&MarQParam0=706370&MarQParamCount=1&MarWindowName=Marushka>



Lesní dráhy Kolštejn [online]. [Cit. 17. 3. 2013]. Dostupné z URL: <http://jt.brno-online.cz/jt/kolstejn/index.html>

Stoupa [online]. [Cit. 17. 3. 2013]. Dostupné z URL: <http://mve.energetika.cz/uvod/stoupa-krupnik.htm>

Potaš čili uhličitan draselný [online]. [Cit. 17. 3. 2013]. Dostupné z URL: http://cs.wikipedia.org/wiki/Uhličitan_draselný

Výroba skla [online]. [Cit. 17. 3. 2013]. Dostupné z URL: http://www.jablko.cz/Zajimavosti/Technika/Zajim_techn_5.htm