

STŘEDOŠKOLSKÁ ODBORNÁ ČINNOST

Umění baroka v Pozořicích za Liechtensteinů

Jakub Kříž

Pozořice 2013

STŘEDOŠKOLSKÁ ODBORNÁ ČINNOST

Obor SOČ: 15 Teorie kultury, umění a umělecké tvorby

Umění baroka v Pozořicích za Liechtensteinů

Baroque art in Pozořice during the reign of the Liechtenstein dynasty



Autor: Jakub Kříž

Škola: Moravské gymnázium Brno s. r. o., Veverří 30,
60200 Brno (okres Brno – město, kraj Jihomoravský)

Konzultant: PhDr. Alena Stříbrná

Pozořice 2013

Prohlášení

Prohlašuji, že jsem svoji práci vypracoval samostatně, s použitím podkladů uvedených v příloženém seznamu a postupem při zpracování a nakládání s prací, který je v souladu se zákonem č. 121/2000 Sb., o právu autorském, o právech souvisejících s právem autorským a o změně některých zákonů (autorský zákon) v platném znění.

V Pozořicích dne 15. února roku 2013

Podpis: Jakub Kříž

Poděkování

Chtěl bych poděkovat paní PhDr. Aleně Stříbrné za cenné rady a připomínky. Velký dík patří také mé rodině za podporu při tvorbě práce. Děkuji Biskupství brněnskému a P. Janu Nekudovi za možnost pořízení fotodokumentace. Poděkování patří také pracovníkům Národního památkového ústavu Brno, Moravského zemského archivu v Rajhradě a panu Pavlu Topinkovi, vedoucímu Infocentra Pozořice.

ANOTACE

Moje práce seznamuje s díly barokního umění 17. a 18. století na katastrálním území obce Pozořice. Dále s nejstarší historií rodu Liechtensteinů, informuje, za jakých okolností pozořické panství získali. U několika knížat popisuje jejich zásluhy na stavebním dění Moravy a jejich podíl na rozvoji samotné obce. Zaměřuje se na historii stavby kostela a seznamuje nás s problematikou autorství této stavby. Přibližuje činnost významných architektů (Martinelli, Salla, Pozzo, Klíčník) v moravském prostředí. Snaží se přispět k poznání osudů sochařských a malířských děl na území obce. Vytyčuje otázky pro další bádání.

Klíčová slova: Liechtensteinové, baroko, Pozořice, Martinelli, Pozzo, Schweigel

ANNOTATION

My work is about the baroque works of art that can be found on the cadastral territory of the town Pozořice. It also tells about the oldest history of the Liechtenstein dynasty and explains the circumstances under which they acquired this piece of the Pozořice domain. With some of the princes, it also describes how they influenced the architectural happenings of Moravia and their share in the development the town itself. It focuses on the history of the construction of the church and informs about the issues concerning the authorship of this building. It talks about the works of famous architects (Martinelli, Salla, Pozzo, Klíčník) in the Moravian environment. It offers knowledge about the fates of the town's sculptural and painterly works. It poses questions for further investigation.

Key words: the Liechtenstein dynasty, the baroque art, Pozořice, Martinelli, Pozzo, Schweigel

OBSAH

	Strana
Úvod	7
1. Vymezení období a rozsahu práce	8
2. Základní informace o obci	8
3. Pozořice v minulosti	9
3.1 Dávní držitelé panství	9
3.2 Liechtensteinové	9
3.3 Rozsah panství	12
3.4 Význam panství pro Liechtensteiny	12
4. Umění baroka v Pozořicích	13
4.1 Architektura	13
4.1.1 Architektura církevní	13
4.1.1.1 Kostel Nanebevzetí Panny Marie	13
4.1.1.1.1 Popis stavby kostela	14
4.1.1.1.2 Historie stavby kostela	15
4.1.1.1.3 Problematika autorství kostela	16
4.1.1.2 Budova fary	20
4.1.1.3 Poustevna	21
4.1.1.4 Starý hřbitov	21
4.1.2 Architektura světská	22
4.1.2.1 Liechtensteinský velkostatek	22
4.1.2.2 Dům č. 53	23
4.1.2.3 Dům č. 121	23
4.2 Sochařství	24
4.2.1 Oltáře pozořického kostela	24
4.2.2 Sousoší Ukřižování	26
4.2.3 Sochy u vrchnostenského úřadu	27
4.2.4 Sochy svatých Petra, Pavla, Františka a Antonína	27
4.3 Malířství	29
4.3.1 Oltářní obraz Nanebevzetí Panny Marie	29

4.3.2 Ostatní malířská výzdoba	30
Závěr	31
Slovníček odborných pojmů	33
Soupis použité literatury	35
Seznam příloh	38
Obrazové přílohy	40

Úvod

Barokní umění patří k mým nejoblíbenějším uměleckým stylům, a proto jsem se ve své práci zaměřil na průzkum období baroka v obci Pozořice. Část její historie je spojena s rodem Liechtensteinů, díky kterým zde vznikla řada uměleckých děl. Mým cílem bylo najít spojitost historie rodu s památkami v obci, pokusit se objasnit důvody vzniku staveb, zjistit autorství některých děl a také význam lokality pro samotné Liechtensteiny. Výsledkem by mělo být získání nových poznatků o místech, která jsou mým domovem. Pátrání po informacích však nebylo snadné, neboť k danému tématu existuje málo písemných materiálů, ze kterých bylo možné čerpat. Většina z nich pochází ze šedesátých let dvacátého století a dnes jsou již neaktuální. Mým cílem bylo vytvořit práci, které by mohlo být využito ke vzniku nového informačního materiálu o význačném období mé obce a k propagaci místních kulturně – historických památek. Chci také poukázat na skutečnost, že i dějiny jedné větší obce mohou mít velký význam, a to jak historický, tak i kulturní. Práce je zpestřena bohatou obrazovou přílohou a slovníčkem odborných pojmů.

1. Vymezení období a rozsahu práce

Baroko (asi z portugalského pérola barroca označující velkou perlu nepravidelného tvaru) je umělecko – kulturní směr, který se rozšířil po celé Evropě v letech 1600 – 1750. Jeho vznik spadá do Itálie 2. poloviny 16. století. Jedná se o tzv. univerzální styl, což znamená, že zasáhl do všech oborů lidské činnosti, tedy nejen do architektury, malířství, sochařství, hudby, ale i životního stylu. Z uměleckého hlediska rozdělujeme baroko na dva směry: umírněně klasicistní (vyskytuje se v protestantských zemích a ve Francii) a dynamické (katolické země). Barokní ideje vycházejí z pocitu člověka ořeseného světem (třicetiletou válkou), který přestal věřit renesančnímu smyslovému poznání, racionálnímu vysvětlení světa. Snahou barokního člověka je najít vyšší, nadpozemské ideály, uniknout hrůzám světa, představit si život jako hru řízenou Bohem, která končí oceněním dobrých skutků a vstupem do ráje. Jeho typickými znaky jsou: citovost, působivost, mystika, monumentálnost, okázalost, dramatičnost, kontrasty (d'ábel – Bůh, dobro – zlo, chudoba lidí – nádhera chrámů).

Pod slovem baroko si představíme období 17. a 18. století. Tato jednoduchá datace však nekoresponduje s postupným vývojem slohu a především jeho zásahem do života obyvatel tehdejší Moravy. Lidé v celé první polovině 17. století měli starosti spojené především

s neustálým ohrožením během dlouhého válečného konfliktu zvaného třicetiletá válka. Právě zde nachází své místo citát: „Ve válkách mlčí múzy.“ Jen ti nejbohatší se mohli obklopit novým stylem, jenž se do habsburského soustátí dostal z Itálie. Ani nové technologie a zásahy v zemědělství usnadňující práci rolníků nenašly v našich zemích dlouho uplatnění. I přes velký „oddech“ v podobě vestfálského míru (1648) byly české země zatíženy obrovskými daněmi znesnadňujícími podnikání šlechtě, která byla hlavním iniciátorem barokního umění. A tak se baroko na Moravě začalo plně projevovat až od 80. let 17. století, kdy také odpadlo nebezpečí vpádu tureckých vojsk (1683 – porážka Turků u Vídně). Vrcholem barokní éry je panování velkého milovníka umění, císaře Karla VI. „Doznívání“ barokního umění spadá do období vlády císaře Josefa II. Proto je v mé práci doba barokní ztotožněna s obdobím od 80. let 17. až do 80. let 18. století.

Na začátku jsem zvažoval, zda by nebylo vhodné rozšířit obsah práce i na nejbližší okolí. Naše obec je totiž členem tzv. mikroregionu Roketnice sdružujícího devět okolních obcí. Uvažoval jsem rovněž o možnosti zaměřit obsah práce na území, které zaujímá pozořická farnost. Ale při detailnějším pohledu jsem zjistil, že by se v obou případech vytrácela spojitost s rodem Liechtensteinů, protože např. vesnice Holubice spadající pod pozořickou farnost patřila od roku 1628 k panství slavkovských Kouniců. Proto jsem se při bádání rozhodl zaměřit se pouze na katastrální území Pozořic.

2. Základní informace o obci

Pozořice jsou obcí v okrese Brno-venkov ležícím v Jihomoravském kraji. Nacházejí se severovýchodně od města Brna, vzdáleného patnáct kilometrů (viz. obr. 1 a 2). V dřívějších dobách patřily k hejtmanství vyškovskému, v letech 1947 – 1960 tvořily severní výběžek okresu Slavkov a konečně v roce 1960 po reorganizaci státní správy byly začleněny k okresu Brno-venkov. Roku 2006 se staly městysem (viz. obr. 3). Vznikly spojením obcí Pozořice a Jezera. Sousedními obcemi jsou Viničné Šumice, Kovalovice, Sivice a Hostěnice, jež jsou také součástí mikroregionu Roketnice. Rozkládají se v místech, kde úrodná Vyškovská brána přechází na jihu v pahorky Ždánického lesa a na severu se zvedají svahy rozsáhlého geologického masivu zvaného Dražanská vrchovina. Nadmořská výška obce se pohybuje mezi 320 až 420 metry nad mořem. Nejvyššími vrcholy katastru jsou Kalečnick (533 m. n. m.) a Červený vrch (535 m. n. m.). Rozloha katastrálního území je 1547 ha. Dnes žije v obci asi 2200 obyvatel, kteří většinou dojíždějí za prací nebo za studiem do Brna. Pozořice jsou východiskem do Chráněné krajinné oblasti Moravský kras a do přírodního parku Říčky. Obec

sousedí se slavkovským bojištěm, krajinou posetou řadou pomníčků padlých vojáků z roku 1805 (viz. obr. 4)¹.

3. Pozořice v minulosti

3.1 Dávní držitelé panství

Podle pověsti je název obce odvozen od volání poustevníka z kopce Poustka, který varoval místní obyvatele před loupežníky z Říček: „Pozor, Říčtí jedou!“ Pravděpodobnější však je, že název Pozořice je utvořen příponou – ice k vlastnímu jménu Pozor. Z analogie pojmenovávání jiných osad z té doby víme, že nesly jména po svých zakladatelích².

Kvalitní půdy v okolí, příhodné klimatické podmínky a dostatek surovin - to vše vedlo k osídlení oblasti již od pravěku. První písemná zmínka o vsi Pozořice v zemských deskách pochází z roku 1318. Prvním uvedeným majitelem panství byl Půta z Pozořic. V průběhu středověku získaly právo tržní a hrdební. Byl zde panský dvůr, řemeslné dílny a sídlo farnosti. Na přelomu 14. a 15. století patřilo panství moravským markrabatům (Jan, Jošt). Od 15. století docházelo k častému střídání majitelů panství (páni z Kravař, z Otaslavic, z Čelechovic nebo z Popůvek)³. Zlomový je rok 1569, kdy statky obdržel Albrecht Černohorský z Boskovic. Po smrti dalšího člena pánů z Boskovic Jana, zdědily panství jeho dcery Anna a Kateřina. Kateřina z Boskovic dědila Bučovice, Nové Hrady a Pozořice. Roku 1604 se její manžel Maxmilián z Liechtensteina stal spoluvlastníkem panství, které po skonu Kateřiny roku 1637 náleželo Liechtensteinům až do parcelace po první světové válce⁴.

3.2 Liechtensteinové

„Kvalitní vzdělání, výborná správa majetku, vzorná státní služba, vytříbený vkus a znalost umění“, jak uvádí Pavel Juřík ve své knize *Moravská dominia Liechtensteinů a Dietrichsteinů*⁵, byly hlavními rysy jednoho z nejvýznamnějších šlechtických rodů

¹ KUČA, K., *Města a městečka v Čechách a na Moravě – šestý díl (Pro – S)*. 1. vyd. Praha: Libri, 2002, s. 426 – 427 ISBN 80-7277-039-X

² HOSÁK, L., ŠRÁMEK, R. *Místní jména na Moravě a ve Slezsku*. 1.vyd. Praha: Vydavatelství Academia, 1980, s.22. bez ISBN.

³ NEUŽIL, V., MAZEL, Z., *Pozořice a okolí v minulosti*. 1.vyd. Pozořice: Osvětová beseda, 1967, s. 14 - 15. bez ISBN

⁴ HRUBÝ, F., *Moravské zemské desky z let 1348 – 1642*. 1.vyd. Brno: Krajské nakladatelství, 1954, s. 51. bez ISBN.

⁵ JUŘÍK, P., *Moravská dominia Liechtensteinů a Dietrichsteinů*. 1.vyd. Praha: Libri, 2009, s. 27 –48. ISBN 978-80-7277-403-6.

v habsburské monarchii, Liechtensteinů. Zakladatelem rodové moci byl **Karel z Liechtensteina**, který se roku 1556 oženil s bohatou nevěstou Annou Marií Černoorskou z Boskovic a získal tak panství Černá Hora a Úsov. Jeho mladší bratr **Maxmilián** se v roce 1597 oženil s již zmiňovanou Kateřinou z Boskovic. Ohromný majetek pánů z Boskovic se tak věnem dostal do rukou Liechtensteinů, spolu s panstvím Pozořice. Bratři Karel a Maxmilián se majetkově zařadili mezi špičku moravské šlechty. Protože Maxmilián neměl žádné potomky, byl jeho majetek rozdělen. Pozořice připadly jeho synovci **Karlu Eusebiovi**. Ten se věnoval hlavně konsolidaci rodového majetku, který byl poškozen za třicetileté války, architektuře a sbírání uměleckých děl. Jako silně věřící katolík podpořil stavbu mnoha kostelů na svých panstvích.

Nejslavnějším členem rodu Liechtensteinů v době baroka, mecenášem umění a reformátorem byl syn Karla Eusebia a Jany Beatrix z Dietrichsteina **Jan Adam I.** (1662 – 1712). Studoval na prestižních školách v Anglii, Francii a Itálii, o níž dokonce napsal, že jsou v ní nejkrásnější stavby na světě. A právě z Itálie pocházelo mnoho umělců, např. architekt Domenico Martinelli, jejichž úkolem bylo reprezentovat vkus rodu⁶. Nároky knížete na architekturu a její reprezentační poslání byly značné, svými architektonickými znalostmi a rozhledem přesahoval svoji dobu, protože pocházel ze vzdělaneckého a osvíceného prostředí⁷. Ve 30. letech byl Jan Adam jmenován tajným radou a císařovým komořím. Pro své bohatství obdržel přezdívku „rakouský Kroisos“ (podle bohatého frygického krále vládnoucího v 6. století př. n. l.)⁸. Byl také vynikajícím hospodářem, což dokládá skutečnost, že i přes obrovské zadlužení svého otce Karla Eusebia, které činilo 800 000 zlatých, dokázal četnými reformami omezujícími počty knížecích úředníků a zvýšením robotních povinností nejen dluhy smazat, ale dokonce přikoupit i další panství (1699 – Schellenberg, 1712 – Vaduz)⁹. Za své efektivní hospodaření s penězi se stal členem říšské finanční rady a v letech 1703 – 1705 prezidentem první rakouské státní banky¹⁰.

⁶ JURÍK, P., *Moravská dominia Liechtensteinů a Dietrichsteinů*. 1.vyd. Praha: Libri, 2009, s. 48. ISBN 978-80-7277-403-6.

⁷ WINKLEROVÁ, P., *Nový zámek u Rudoltic*. Brno: 2009, Bakalářská diplomová práce. Masarykova univerzita, Filozofická fakulta. s. 4 – 5.

⁸ JURÍK, P., *Dominia Smiřických a Liechtensteinů v Čechách*. 1.vyd. Praha: Libri, 2012, s. 134-136. ISBN 978-80-7277-490-6.

⁹ HORČIČKA, V., SUCHÁNEK, D., ŽUPANIČ, J., *Dějiny Lichtenštejnska*. 1.vyd. Praha: Nakladatelství Lidové noviny, 2011, s. 44. ISBN 978-80-7422-111-8.

¹⁰ JURÍK, P., *Historie bank a spořitelén v Čechách a na Moravě*. 1.vyd. Praha: Libri, 2011, s. 18 – 19. ISBN 978-80-7277-488-3.

Druhý významný představitel rodu v epoše baroka je **Antonín Florián z Liechtensteina** (1656 – 1721). Už od mládí byl připravován na politickou kariéru. Stal se vyslancem u papežského stolce v Římě, nejvyšším císařovým komořím a po vymření španělských Habsburků prvním ministrem budoucího krále Karla a španělským grandem první třídy. Po habsburské ztrátě Španělska se usídlil ve Vídni, odkud spravoval svá panství a snažil se podporovat nadané umělce.

Nástupcem Antonína Floriána se stal jeho syn **Josef Jan Adam** (1690 – 1732). Roku 1708 podnikl cestu do Říma a Neapole a o rok později se účastnil války o dědictví španělské. Zavítal také do Nizozemí a Anglie. Když se roku 1721 stal knížetem, obdržel jako jeho předchůdci Řád zlatého rouna. Avšak před honosnými dvorními ceremoniemi dával přednost soukromí. Miloval lov a podporoval výstavbu na svých panstvích (za něj byl dostavěn např. pozořický kostel).

Po smrti Josefa Jana Adama se knížetem stal **Jan Nepomuk Karel** (1724 – 1748). Protože byl nezletilý, byl mu ustanoven poručník, a to jeho strýc **Josef Václav** (1696 – 1772). Ten studoval u jezuitů na pražském Klementinu, ale byl vojákem „tělem i duší“. Po skonu Jana Adama I. se poprvé stal liechtensteinským knížetem a to v letech 1712 – 1718, ale většinu času trávil ve válkách s Turky. Po sérii rakouských porážek v Itálii roku 1735 se rozhodl působit jako vyslanec nejprve v Prusku, poté ve Francii. Ve válkách o dědictví rakouské, které probíhaly mezi roky 1740 – 1748, „stál věrně po boku“ Marie Terezie. Je považován za zakladatele moderního rakouského dělostřelectva. Po náhlé smrti Jana Nepomuka Karla roku 1748 podruhé stanul v čele rodu a to až do své smrti roku 1772¹¹. Rodokmen Liechtensteinů v době baroka představuje obrázek č. 5.

A právě za jeho vlády se na území pozořického panství odehrála slavná orba císaře Josefa II. Dne 16. 8. roku 1769 ji císař uskutečnil při své inspekční cestě po Moravě na poli manželů Ondřeje a Barbory Trnkových ve Slavíkovcích. Tuto událost můžeme chápat jako definitivní konec nevolnické doby baroka a postupný nástup nových hodnot ve společnosti¹².

¹¹ JURÍK, P., *Dominia Smiřických a Liechtensteinů v Čechách*. 1.vyd. Praha: Libri, 2012, s. 145 – 149. ISBN 978-80-7277-490-6.

¹² HLAVÁČKA, M., VEBER, V., VOREL, P., POLÍVKA, M., WIHODA, M., MĚŘÍNSKÝ, Z., *Dějiny Rakouska*. 1. vyd. Praha: Nakladatelství Lidové noviny, 2009, s. 353 – 354. ISBN 978-80-7106-239-4

3.3 Rozsah panství

Okolo roku 1637 zabíralo pozořické panství tvrz a ves Pozořice s kostelem, pivovarem, panským dvorem a dále vsi Kovalovice, Šumice, Vítovice, Hostěnice a Slavíkovice. K němu bylo připojeno panství novohradské s obcemi Olomučany, Březina, Habrůvka, Kanice, Babice, Řicmanice, Útěchov, Jehnice a Vranov, který se stal významným poutním místem s rodinnou hrobkou Liechtensteinů¹³. Pozořické panství se postupně ještě rozrůstalo, a tak s rozlohou 14 695 ha bylo krátce před první světovou válkou vůbec nejrozsáhlejším liechtensteinským dominiem¹⁴.

3.3 Význam panství pro Liechtensteiny

Na závěr krátkého pojednání o rodě Liechtensteinů se nabízí otázka významu pozořického panství v rámci jejich rodových držav. Přestože se k němu připojovaly další obce, počtem obyvatel však rozhodně nepatřilo mezi nejlidnatější. Například: Pozořice měly před třicetiletou válkou 26 domů, po válce jen 21. Roku 1754 se počet domů zvýšil na 44. Počet obyvatel vzrostl, ale přesto to byl v porovnání s ostatními vesnicemi na jiných liechtensteinských panstvích nízký počet¹⁵.

Polnosti se nacházely v nejjihnějším cípu panství, severně se totiž zvedají kopce Dražanské vrchoviny. A tak ani číselný údaj 2845 jiter (1 jitro = 3 měřice, 1 měřice = 0,2 ha) neboli dnešních 1707 hektarů polí, nebyl tím nejdůležitějším aspektem, proč Liechtensteinové panství vlastnili. Největší užitek jim zde přinášela jiná surovina, dřevo. Lesy zabíraly na panství rozlohu 15 436 jiter, což je asi 9261 hektarů. Dalším důležitým artiklem bylo pěstování vinné révy. Třeba v sousedních Viničných Šumicích se réva pěstuje již od roku 1417. Průměrná roční výroba 978 věder vína (1 vědro = 57 litrů) byla tak pro Liechtensteiny zdrojem značného a stálého příjmu. Název lokality „Chmelnice“ zase dává tušit, že byl na panství pěstován rovněž chmel. Spolu s místním ječmenem se jednalo o suroviny pro výrobu piva, kterého se v pozořickém panském pivovaře navařilo ročně 1716 sudů¹⁶.

¹³ NEUŽIL, V., MAZEL, Z., Pozořice a okolí v minulosti. 1.vyd. Pozořice: Osvětová beseda, 1967, s. 16. bez ISBN

¹⁴ JUŘÍK, P., *Domina Směřických a Liechtensteinů v Čechách*. 1.vyd. Praha: Libri, 2012, s. 164. ISBN 978-80-7277-490-6.

¹⁵ LIČMAN, A., *Vlastivěda moravská – Místopis – Slavkovský okres*. 1.vyd. Brno: Musejní spolek, 1921, s. 352 – 354. bez ISBN.

¹⁶ Panské soupisy půdy z roku 1834

Velkou roli zajisté sehrála i vzdálenost Pozořic od důležitého politického a kulturního centra města Brna a také napojení na významnou císařskou silnici spojující Vídeň s Olomoucí a se Slezskem.

4. Umění baroka v Pozořicích

4.1 Architektura

I přesto, že nás od doby baroka dělí propast věků dlouhá více než 300 let, jsme jí neustále obklopani. Jakým způsobem? S jistou nadsázkou se dá říci, že každá malá vesnička v naší zemi má nějakou barokní památku, ať je to kaple či kostel, honosný statek, nebo rozsáhlý zámek. Právě tato architektura stojící do dnešních dní je významným jevem barokní epochy. A právě touto architekturou, nejprve církevní a posléze světskou na území obce Pozořice se budu nyní zabývat.

4.1.1 Architektura církevní

4.1.1.1 *Kostel Nanebevzetí Panny Marie*

Z dálky viditelný symbol obce, kostel Nanebevzetí Panny Marie, vypínající se v jejím středu, je nejvýznamnější barokní stavba na území Pozořic (viz. obr. 6 a 8).

Kostel osloví každého jiným způsobem. Člověk výtvarně zaměřený vnímá dokonalost malířských či sochařských děl, milovník architektury ocení způsob stavby a provedení interiéru, pro věřící je místem rozjímání a modlitby.

Jeho výstavba, autorství a význam dlouho stály na okraji zájmu českých historiků umění. Možná i proto, že se zachoval pouhý zlomek písemností z období výstavby. Například účetní farní kniha z let 1723 – 1773, v níž by se mohly nacházet informace o provedení prací na stavbě, uložená původně na pozořické faře, se ztratila. Dokumenty týkající se instalování varhan z let 1723 -1724 a další účetní listiny jsou dnes uloženy v okresním archivu v Rajhradě u Brna. Materiály archivu v Kunštátu na Moravě, který vlastní dokumenty týkající se pozořického panství, jsou na informace ohledně kostela velmi skoupé a evidují především účty pozořického velkostatku. V Lednici jsou zase uloženy záznamy novější, z přelomu 18. a 19. století. A tak se patrně nejdůležitější informace o pozořickém kostele nalézají ve vídeňském lichtensteinském archivu (Hausarchiv Liechtenstein) a ve Vaduzu. Nesmírně důležitý je záznam faráře Lefflera z roku 1725 uložený do sanktusníku „pro budoucí

pokolení“, který přibližuje dobu výstavby ve spojení s finanční a politickou situací pánů z Liechtensteina.

4.1.1.1.1 Popis stavby kostela

Kostel na první pohled upoutá svou výraznou monumentalitou. Čistá, strohá podoba chrámu bez zdobné štukatury a fresek dává vyniknout jeho působivé architektonické stránce. Projevují se zde především umírněné barokně klasicistní tendence. Kostel je brilantně zasazen do okolní krajiny a tvoří tak dominantu obce. Díky umělé terase sloužící původně jako hřbitov, s dvojicí věží v rozích, působí stavba od jihu ještě velkolepěji. Od náměstí je kostel důstojně oddělen širokými kamennými schody s velkým barokním křížem.

Pozořický kostel je jednolodní stavba bazilikálního charakteru s polygonálním závěrem a příčnou lodí (viz. obr. 9). Kostel má tmavě růžovou barvu, lizény a šambrány jsou natřeny na bílo. Délka činí 38m, šířka 20m a výška 21 metrů. Věže dosahují 40 metrů¹⁷. Základní formu tvoří podélná loď situovaná ve směru jihovýchod (oltář) – severozápad (hlavní vstup).

Hlavní fasádu ukončují dvě čtyřboké věže, které při pohledu ze severu dávají kostelu charakter baziliky. Fasáda věží je členěna do dvou lizénových polí. V horním se nalézá půlkruhově ukončené okno, za kterým jsou umístěny zvony. V poli dolním jsou po třech stranách velké čtvercové ciferníky věžních hodin. Věže zakončují jednoduché mírně prohnuté jehlancové střechy pokryté mědí. Původně sem měly být umístěny vysoké bání s vřetenovou helmicí podobné velehradské bazilice. Bohužel pro nedostatek financí nebyl tento původní záměr nikdy proveden (viz. obr. 12 a 13).

Mezi věžemi se nalézá trojúhelníkový štít, jenž se v dolní části ohýbá a končí zavínutím ve volutách. Pod tzv. kordonovou římsou se objevují další tři lizénová pole. V horní části středního pole je rozměrné polokruhově ukončené okno, ve spodní části poté vstup do chrámu obklopený pískovcovým ostěním, zakončený obdélníkovým klenákem, dále erbem rodu Liechtensteinů a frontonem (viz. obr. 7). Boční pole jsou opět tvořena polokruhově ukončenými okny a dále okny eliptickými.

Boční fasády stavby jsou rovněž členěny lizénami a tvořeny množstvím polokruhově ukončených oken. Presbytář zakončuje také velké polokruhově ukončené okno s profilovanou šambránou.

¹⁷ VRBA, P., *Farnost Pozořice – památky a historie* 1.vyd. Pozořice: Římskokatolická farnost, 2001, s. 7 - 9 bez ISBN.

Interiér kostela je uzavřen valenou klenbou, stěny jsou členěny pilastry s kladím (viz. obr. 10 a 11). Pod okny, umístěnými ve výšce 13 metrů, obíhá výrazně profilovaná římsa. Kněžiště je široké 12 metrů a znovu se zde objevují prolomené, svazkové pilastry (viz. obr. 14 a 15). Varhaní kruchta je posazena na třech obloucích podpíranými dvěma čtyřbokými sloupy. Příčnou loď nesou dva pilíře. Interiér svatostánku je omítnut světle žlutou barvou. Pilíře, pilastry a římsa jsou bílé. Mramorové desky o tvaru čtverce vytvářejí dlažbu kostela. Nápis před oltářem: „...V...M...VOS IN OPTATA SPEREQVIES AETERNA SVSCEPT“ (v překladu: „Vás na vytožené přání přijalo věčné odpočínutí“), označuje místo, kudy se vcházelo do krypty. Nalevo i napravo od hlavního oltáře jsou umístěny dveře s pískovcovým ostěním. Levé vedou do sakristie, pravé do místnosti sloužící pro uložení rozměrnějších liturgických potřeb. Obě místnosti mají křížovou klenbu a tzv. šamotovou dlažbu. Ze sakristie vedou ještě jiné dveře, jedny na kazatelnu a druhé na terasu, kde býval původně hřbitov.¹⁸

4.1.1.1.2 Historie stavby kostela

Pohled do minulosti kostela dokládá, že jeho stavba byla „živým organismem“ měnícím se v dějinných zvratech a vzestupech rodu Liechtensteinů. Snoubí se zde různé výtvarné prvky. Avšak přes svou mnohotvárnost a různé pozdější úpravy stále vyznívá akordem barokní jednoty.

Předchůdcem nynějšího kostela byl starý dřevěný kostel zasvěcený rovněž Panně Marii, který vyhořel. Další informace o původním svatostánku prozatím nejsou známy. Problém vyvstává také s datem požáru původního kostela. Velký vlastenec, kněz a topograf Řehoř Wolný uvádí jako datum požáru rok 1704¹⁹. Tento letopočet se také objevuje v publikaci o pozorické farnosti. Ve skutečnosti požár zachvátil kostel již o rok dříve tj. roku 1703, což se dozvídáme z opisu listu faráře Josefa Lefflera, který byl uložen do sanktusníku roku 1725. Tento dokument je nejlepším a zároveň nejvěrohodnějším pramenem o stavbě kostela v Pozořicích:

„...starý kostel shořel léta 1703 za faráře Gottfrieda Molitora díky ohni, který vznikl v toho času s kostelem sousedící farní stodole, a byl zcela zničen roku 1710 za následujícího faráře Karla Bezděckého. K slavné památce vznešeného knížete Jana Adama z Lichtensteina byly položeny nové základy. Po jeho smrti několik let trval spor mezi dvěma větvemi Lichtensteinů.

¹⁸ PRCHALOVÁ, L., *Kostel Nanebevzetí Panny Marie v Pozořicích* Brno: 2003, Oborová práce k souborné zkoušce po prvním cyklu studia. Masarykova univerzita, Filozofická fakulta. s. 3 – 4, 13- 15.

¹⁹WOLNÝ, G., *Die Markgrafschaft Mähren: Brünnner Kreis- Svazek 2 2. vyd.* Brno: 1836, s. 331 – 333 bez ISBN.

Mezitím byla správa svěřena slavnému královskému tribunálu až do rozhodnutí o legitimním nástupnictví jasného knížete Antonína Floriána na pozořickém panství. Kostel mezitím zpustl, knížeti bylo předloženo, že je to velká újma pro farníky. Kníže, tímto velice dojat, se rozhodl, že bude pokračovat v tom, co jeho předchůdce započal. Smrt jej ale odvedla od předtím zahájeného díla a kostel znovu zpustl. Až za pečlivé vlády jeho potomka vznešeného knížete Josefa Jana Adama, začala stavba znovu růst a nyní, léta 1725, již kostel pevně stojí díky práci řemeslnických mistrů, zednického mistra Františka Klíčnicka a tesaře Jana Ebenberga, občanů brněnských. Je obklopen hřbitovní zdí, předtím zčásti nedokončenou.“²⁰.

Jak se dovídáme, stavba kostela tedy probíhala ve třech etapách a to v letech 1710 -1712, 1717 – 1721 a 1722 – 1724. Tato data vycházejí z událostí, které se odehrávaly v „šlechtickém domě“ Liechtensteinů (smrt knížete a nástup jeho potomka, spory o majetek atd.)

Ještě do roku 1725 stál mezi budovou dnešního obecního úřadu a kostelem malý kostelík svatého Antonína Paduánského. Ten byl zbořen a jeho vybavení přeneseno do kostela nového²¹.

4.1.1.1.3 Problematika autorství kostela

Karel Eusebius, významný člen rodu Liechtensteinů, nebyl pouze šlechticem, ale také amatérským architektem. Jeho myšlenky jako například: „Stavba zámku je srovnatelná se zápisem v kronice“ nebo „reprezentací vstupuje člověk do dějin a překonává tak tok času“²² odrážejí velmi výstižně charakter doby, v níž žil, tedy charakter baroka. Naznačuje nám, že tenkrát nebylo ani tak důležité jméno stavitele, jako jméno stavebníka. A to je důvod, proč i u nejkrásnějších barokních zámků či kostelů na Moravě se odborníci nedovedou shodnout, kdo vypracoval plány a kdo vedl stavbu.

Stejný problém vyvstává i u budovy kostela Nanebevzetí Panny Marie v Pozořicích. Jméno stavebníka je zřejmé, Liechtensteinové, majitelé panství. Ale o určení architekta se dlouho vedly (a vedou) odborné polemiky. Na následujících stranách budeme sledovat pokusy o určení autora stavby a odlišnosti v názorech kunsthistoriků.

²⁰ Opis listu faráře Josefa Lefflera z 19. století.

²¹ WOLNY, G., *Kirchliche Topographie von Mähren*. 1. vyd. Brno: 1860, s. 492 – 493 bez ISBN.

²² VÁLKA, J., *Vlastivěda moravská – Země a lid – nová řada, svazek 6 – Dějiny Moravy 2*. 1.vyd. Brno: Muzejní a vlastivědná společnost, 1996, s. 215 ISBN 80-85048-62-0.

Prvním, kdo se pokusil o prokázání autorství pozořického kostela, byl Václav Richter. Jeho kniha *Náčrt činnosti Domenica Martinelliho* z roku 1963 byla na tehdejší dobu mimořádně objevnou studií na poli moravské barokní architektury. Bohužel tehdejší nemožnost vycestovat do Rakouska a prostudovat tamější materiály se odrazila i v jeho díle, protože se Richter často omezuje na určení autorství pouze na základě formálních znaků a ne podle dochovaných materiálů. A tak se již na samém počátku setkáváme se jménem Domenica Martinelliho, podle Richtera autora pozořického kostela²³.

Domenicu Martinellimu, kterého již roku 1919 označil rakouský badatel Hans Tietze za „velkého třetího“ stavitele rakouského vrcholného baroka vedle Fischera z Erlachu a Lucase Hildebrandta²⁴, nebyl dlouho českými a moravskými kunsthistoriky přikládán velký význam. Nebyl totiž, kromě pár prací, autorem monumentálních staveb, které od barokního architekta očekáváme. Zaměřoval se hlavně na stavby menších venkovských kostelů a hospodářských dvorů. Až nejnovější práce, například „Domenico Martinelli – tvář génia barokní architektury“ od Jiřího Kroupy a Hellmuta Lorenze, dokázaly opak.

Martinelli se narodil roku 1650 v italské Luce. Nejdříve se vyučil zeměměřičství a geometrii u svého otce. Po vzoru svého staršího bratra se po otcově skonu dal na kněžskou dráhu. Roku 1673 byl vysvěcen na kněze. Z té doby pocházejí i jeho první architektonické náčrtky²⁵. V roce 1678 se vypravil do Říma, kde setrval až do roku 1690. Studoval architekturu na prestižní Akademii sv. Lukáše (Accademia di San Luca). Z uměnímilovného studenta se stal dokonce i pedagog a kustod akademických sbírek. Odchodem do Vídně roku 1690 začíná Martinelliho nejvýznamnější tvůrčí období. Pracoval pro nejslavnější rakouské šlechtické rody (Harrachy, Liechtensteiny, Kounice) a dokonce i na zakázkách pro tehdejší slavné osobnosti (polského krále Jana III. Sobieskieho, kurfiřta Johanna Wilhelma Falckého nebo anglického krále Viléma III.). Jak píše Zdeněk Lokaj ve své práci *Okolí Slavkova u Brna – doteky Domenica Martinelliho: „V Rakousku byly oceňovány jeho matematické schopnosti, projekční činnost a přenos italské invence“*. Od roku 1694 spolupracoval Martinelli s Dominikem Ondřejem Kounicem a podílel se na stavbě slavkovského zámku. Tímto stavebním počinem zaujal Martinelli i Jana Adama z Liechtensteina a vypracoval pro něj celou řadu staveb (Nový Zámek u Rudoltic, palác Liechtensteinů ve Vídni a podle

²³ RICHTER, V., *Náčrt činnosti Domenica Martinelliho na Moravě*. SPFFBU řada uměnovědná F 7 1.vyd. Brno:1963, s. 49–88 bez ISBN.

²⁴ TIETZE, H., *Domenico Martinelli und seine Tätigkeit in Österreich* 1.vyd. Wien: 1922, s. 26.

²⁵ JURÍK, P., *Moravská dominia Liechtensteinů a Ditrichsteinů*. 1.vyd. Praha: Libri, 2009, s. 54 – 55. ISBN 978-80-7277-403-6.

Richtera i pozořický kostel). Roku 1705 se vrací Martinelli zpět do Itálie. Umírá v rodné Luce v nuzných podmínkách roku 1718²⁶. Ukázky staveb Domenica Martinelliho zobrazují obrázky 17 až 22.

Z čeho tedy Václav Richter určil Martinelliho za autora pozořického kostela? Podle typických znaků, jako jsou například: používání hladkých lizén, členění stavby podle říms, segmentovým zakončením oken se šambránami nebo tzv. efektu volných rohů²⁷.

Dalším autorem, který se zabíral problematikou rakouské a moravské barokní architektury, je vídeňský historik umění Hellmut Lorenz, jenž se od roku 1980 zajímá o barokní architekturu ve spojení s osobou Domenica Martinelliho. Po důkladném prostudování italských a rakouských archivů a srovnáním s prací Václava Richtera zjistil, že autorem pozořického kostela není patrně Martinelli, ale Antonio Salla, snad Martinelliho spolupracovník pracující rovněž pro knížata z Liechtensteina²⁸.

Antonio Salla pocházel z rozvětvené rodiny architektů z vesnice Roveredo v údolí Misox ležícím v jižním cípu zčásti italsky mluvícího kantonu Graubünden ve Švýcarsku. Genealogické vztahy rodiny Sallů jsou dosud z velké části neprozkoumané. Proto se nepodařilo zjistit datum jeho narození, ani dohledat datum jeho úmrtí. Z práce Petry Winklerové o Novém zámku u Rudoltic jsem zjistil, že jako stavitel působil na Moravě v letech 1699 – 1722, částečně ve spolupráci s Domenicem Martinellim. Od roku 1693 jej zaměstnávali Liechtensteinové. Byl švagrem dalšího vynikajícího architekta a stavitele Gabriela Gabrielliho (1671 – 1747). Roku 1691 se Salla oženil s jeho sestrou Catherin de Gabrielli. Gabrielli roku 1694 rovněž vstupuje do Liechtensteinských služeb a je pověřen dohledem nad výstavbou mnoha staveb. Antonio Salla 8. 6. 1699 podepisuje smlouvu o provedení stavebních prací na Novém zámku u Rudoltic podle plánů Domenica Martinelliho. Salla byl pověřen vrchním vedením stavby. Dozor nad stavbou měl jeho švagr Gabriele Gabrielli²⁹. Antonio Salla pak patrně podle vlastních plánů zbudoval v letech 1706 – 1712 kostel v Horních Heřmanicích. Podle G. Wilhelma projektoval i kostel v Dubicku

²⁶ LOKAJ, Z., *Okolí Slavkova u Brna – doteky Domenica Martinelliho* Brno: 2010, Bakalářská diplomová práce. Masarykova univerzita, Filozofická fakulta. s. 32 – 35.

²⁷ RICHTER, V., *Náčrt činnosti Domenica Martinelliho na Moravě. SPFFBU řada uměnovědná F 7 1.* vyd. Brno: 1963, s. 49–88 bez ISBN.

²⁸ LORENZ, H., *Domenico Martinelli und die österreichische Barockarchitektur* 1. vyd. Wien: Verlag der Österreichische Akademie der Wissenschaften, 1991, s. 262, 282 ISBN 978-37-0011-859-6.

²⁹ WINKLEROVÁ, P., *Nový zámek u Rudoltic*. Brno: 2009, Bakalářská diplomová práce. Masarykova univerzita, Filozofická fakulta. s. 5 – 6.

u Šumperka³⁰. Pozořickému kostelu se však nejvíce, z mnoha Sallových staveb, podobá kostel sv. Jana Křtitele v obci Žichlínek na Lanškrounsku, jehož stavba probíhala v letech 1718 – 1725³¹. Příklady staveb Antonia Sally zobrazují obrázky 22 až 24.

Jak Hellmut Lorenz přispěl k poznání stavitele pozořického kostela? Zkoumal na základě dochovaných materiálů v archivech a jako možného tvůrce plánů označil Antonia Sallu.

Třetí důležitou prací zabývající se autorstvím pozořického kostela je obsáhlá kniha *Umění baroka na Moravě a ve Slezsku* z roku 1996 od autorů V. Války, Z. Kudělky, M. Stehlíka a I. Krska. V kapitole *Architektura* od Zdenka Kudělky se dočítáme: „...ukázalo se, že *Martinelli s největší pravděpodobností vůbec nezasáhl do výstavby farního chrámu v lichtenštejnských Pozořicích (1717 – 1723), podélné stavby, pozoruhodné spíše mimořádně velkými rozměry než výtvarnou ideou a užitou formou, pro který vypracoval už roku 1703 Antonio Salla jiný návrh schválený (nebo pozměněný) ve Vídni Andreou Pozzem*“³².

A tak se vedle dříve zmíněného Martinelliho a Sally setkáváme se třetím jménem, Andreou Pozzem. Pozzo přezdívaný *Il Padre* se narodil roku 1642 v Tridentu. Roku 1665 vstoupil do řádu jezuitů a vedle církevních záležitostí se zajímal o malířství a architekturu.³³ Při pobytu v Římě zhotovil Pozzo množství fresek v tamějších kostelích (např. v San Ignazio). Pozzo vynikl především v technice perspektivy, které dal nový řád, tzv. kvadraturu, jež vytváří například iluzivní kupole chrámů. Na žádost Antonína Floriána z Liechtesteina přijal roku 1702 (1703?) od císaře Leopolda I. pozvání do Vídně. Ve Vídni pracoval jak pro jezuity, tak pro Liechtensteiny. Zde umírá roku 1709³⁴.

Jedinou osobou, u níž máme potvrzeno, že budovala kostel Nanebevzetí Panny Marie v Pozořicích, je zednický mistr František Benedikt Klíčnick. Právě jeho jméno se totiž objevuje v záznamu faráře Františka Lefflera, který byl sepsán roku 1725. Zachoval se ale pouze jeho opis. František Benedikt Klíčnick se narodil roku 1678 v Ivanovicích na Hané. Roku 1706 se stal členem zednického cechu a zároveň měšťanem brněnským. V Brně vlastnil

³⁰ VLČEK, P., *Encyklopedie architektů, stavitelů, zedníků a kameníků v Čechách*. 1. vyd. Praha: Nakladatelství Academia, 2004, s. 570 ISBN 80-200-0969-8.

³¹ KOCOUREK, J., *Východní Čechy – obrazový vlastivědný průvodce* 1. vyd. Praha: Český atlas/Freytag & Berndt, 2008, s. 62 - 63 ISBN 978-80-7316-286-3.

³² VÁLKA, V., KUDĚLKA, Z., STEHLÍK, M., KRSEK, I., *Umění baroka na Moravě a ve Slezsku*. Praha: Nakladatelství Academia, 1996, s. 56 – 57 ISBN 80-200-0540-4.

³³ *Ottův slovník naučný – ilustrovaná encyklopedie obecných vědomostí, svazek XX*. Praha: Sdružení pro Ottův slovník naučný, Paseka/Argo, 2000, s. 375 ISBN 80-7185-288-0

³⁴ Andrea Pozzo. In: *Wikipedia: the free encyclopedia* [online]. San Francisco (CA): Wikimedia Foundation, 2001- [cit. 2013-02-13]. Dostupné z: http://en.wikipedia.org/wiki/Andrea_Pozzo.

stavební podnik s množstvím tovaryšů a učňů. Pracoval zejména pro klášterní řády, hlavně benediktiny. Právě po přestavbě benediktinského kláštera v Rajhradě si nechal udělit jméno Benedikt. Podílel se také na realizacích staveb Jana Blažeje Santiniho - Aichla na Moravě (již zmíněný Rajhrad, okolí Žďáru, Křtiny). Zprvu vedl také stavbu milotického zámku, jehož pravděpodobným architektem byl Domenico Martinelli. Jeho charakteristickým znakem jsou plasticky prolamované nadokenní římsy. Umírá roku 1755³⁵. Otázkou však zůstává, jak Klíčnick zasáhl do stavby pozořického kostela, protože jeho charakteristické znaky se zde neuplatňují.

Kniha Karla Kuči *Města a městečka v Čechách a na Moravě* nám v kapitole o Pozořicích shrnuje dosavadní poznatky o možných autorech stavby takto: „*Kostel byl stavěn asi bez projekční účasti Domenica Martinelliho, neboť plán vypracoval již roku 1703 Antonio Salla. Projekt byl ve Vídni pozměněn Andreou Pozzem*“³⁶, a kniha *Encyklopedie architektů, stavitelů, zedníků a kameníků* od Pavla Vlčka dodává: „... že kostel dokončil František Benedikt Klíčnick podle upraveného návrhu“³⁷.

Na závěr kapitoly věnované problematice autorství pozořického kostela uveďme slova Václava Války z druhého dílu knihy *Dějiny Moravy* z edice *Vlastivěda moravská*: „*Zjistit etapy výstavby či autory je nesmírně složitý badatelský proces. Je to dáno tím, že velmi málo děl je signováno a že řada z nich prošla různými změnami*“³⁸.

4.1.1.2 Budova fary

Neméně důležitou církevní stavbou je téměř v každé větší obci vedle kostela budova fary. Vzhled původní pozořické fary a její umístění je neznámý. Současná fara je jednoposchod'ová budova z doby kolem roku 1730. S kostelem je spojena zděnou barokní branou. Stejná brána se nachází i na druhé straně fary a vchází se jí do farního dvora. Vchodové dveře mají stejně jako kostel pískovcové ostění. Nad vchodem do fary je reliéf sv. Josefa, výše v nice nad reliéfem je umístěno Boží oko. Hlavní vstup zakončuje stříška s tzv. latinským křížem vyrůstajícím z trnové koruny a dekorativní vázy stojící po stranách. Okna jsou obdélníková

³⁵ PŘECECHTELŮVÁ, A., *František Benedikt Klíčnick (1678 – 1755)*. Brno: 2011, Magisterská diplomová práce. Masarykova univerzita, Filozofická fakulta. s. 30 – 44.

³⁶ KUČA, K., *Města a městečka v Čechách a na Moravě – šestý díl (Pro – S)*. 1. vyd. Praha: Libri, 2002, s. 426 – 429 ISBN 80-7277-039-X.

³⁷ VLČEK, P., *Encyklopedie architektů, stavitelů, zedníků a kameníků v Čechách*. 1. vyd. Praha: Nakladatelství Academia, 2004, s. 570 ISBN 80-200-0969-8.

³⁸ VÁLKA, J., *Vlastivěda moravská – Země a lid – nová řada, svazek 6 – Dějiny Moravy 2*. 1. vyd. Brno: Muzejní a vlastivědná společnost, 1996, s. 215 ISBN 80-85048-62-0.

s výraznými parapetními římsami. Mezi patry je kordonová římsa. Střecha je valbová (viz. obr. 25 a 26). Vstupní hala je klenuta lunetami. Ty se vyskytují i v ostatních místnostech fary. V některých pokojích se uplatňuje i zdobené štukovými římsami. Malý domek stojící nalevo od budovy fary sloužil jako farská konírna. Později byl upraven jako byt pro varhaníka. Pod farou se rozkládá klenutý sklep³⁹.

4.1.1.3 Poustevna

Česká a moravská šlechta si v období baroka po 30. válce oblíbila budování umělých poustevn (tzv. ermitáží) a altánků. Tento trend se začal uplatňovat nejprve v Itálii již na samém počátku 16. století jako dekorativní prvek v zahradách. Druhým typem se stávaly tzv. poustevnické hory. Byla to obydlí či kaple vystavěná často na výrazném kopci či skále čnící do širého okolí. V českých zemích byl největším podporovatelem poustevnictví především František Antonín hrabě Špork (1662 – 1738), slavný jako stavebník východočeského Kuksu⁴⁰. Avšak ani rod Liechtensteinů nezůstával v této zakladatelské iniciativě pozadu. Dokládá to například založení poustevny v Pozořicích roku 1722 na kopci zvaném Poustka na náklady knížete Josefa Jana Adama z Liechtensteina (viz. obr. 27). Prvním poustevníkem se stal „frater“ Bernard, který však po roce odešel do Říma, a tak jej vystřídal Matouš Schäffer. Poustevníky se často stávali řádoví mniši, kteří se zřekli řehole a kolektivního života. Roku 1782 byl patentem Josefa II. zrušen řád tzv. ivanitů, který od roku 1732 sdružoval poustevníky žijící v českých zemích, a zakazoval se jim poustevnický život. Pozořická poustevna byla definitivně zrušena roku 1797 a místo ní vznikly na kopci ovocné sady a vinohrady. Ty byly roku 1888 přeměněny na pole. V současné době se uvažuje o navrácení původního vzhledu kopce Poustka a o vybudování kaple na jejím vrcholu⁴¹.

4.1.1.4 Starý hřbitov

Původní starý hřbitov je položen na terase za budovou kostela a je lemován zdí z pálených cihel, dvěma čtyřbokými, nízkými věžemi zakončenými jehlancovými střechami a dvěma

³⁹ VRBA, P., *Farnost Pozořice – památky a historie* 1.vyd. Pozořice: Římskokatolická farnost, 2001, s. 7 - 9 bez ISBN.

⁴⁰ BRYNYCHOVÁ, K., *Motiv poustevníka a obraz poustevnictví ve výtvarné a slovesné kultuře 17. – 19. století*. Pardubice: 2010, Bakalářská diplomová práce. Univerzita Pardubice, Fakulta filozofická s. 7 – 15.

⁴¹ LIČMAN, A., *Vlastivěda moravská – Místopis – Slavkovský okres*. 1.vyd. Brno: Musejní spolek, 1921, s. 369 bez ISBN.

branami. Věže sloužily původně jako kostnice, posléze márnice (viz. obr. 28). Nový hřbitov se nalézá pod kostelem a je z roku 1868⁴².

4.1.2 Architektura světská

4.1.2.1 *Liechtensteinský velkostatek*

Ulicí V Zámku se vchází na velký dvůr liechtensteinského velkostatku. Do panského dvora se kdysi vjíždělo dvěma branami. Jednou z Městečka, druhá stála na křižovatce cest vedoucích z východu. Na nejvyšším místě ulice V zámku stávala tvrz. Kdo byl jejím stavitelem, dodnes není úplně zřejmé. Snad se jednalo o pány z Vildenberka, první známé držitele pozořického panství, snad pochází až z poloviny 15. století a vznikla za pánů z Kravař. Dnes je na jejím místě parčík. V jedné jeho části stávala zámecká kaple. Později byla kaple přestavěna na kanceláře liechtensteinského lesního úřadu. Dále zde byla kašna poskytující vodu úřadu a bytům lesních úředníků. Dnes zde stojí sochy sv. Jana Nepomuckého, Kajetána a Floriána. V sousedství parku se nachází jednoposchod'ový dům č. 1. V zemských deskách je zapsán jako vrchnostenský zámek. Až do roku 1909 byl sídlem hospodářské polní správy⁴³. K zámku náležela také rozsáhlá zahrada s rybníkem a střelnicí. Ještě dnes zde můžeme spatřit zbytky zahradní zdi. Na velkém dvoře vidíme dodnes budovy, které sloužily k ustájení dobytka a přípravě krmiva (dnes Orlovna). V domech proti panské zahradě (dnes restaurace Fanda) žilo služebnictvo a rolníci pracující na statku (viz. obr. 29 a 30). V rohu dvora byl průjezd na menší dvůr ke stodolám. Když velkostatek na základě zákona o pozemkové reformě v roce 1923 zanikl, TJ Orel odkoupila budovy stájí a TJ Sokol stodoly⁴⁴.

Budova samotného vrchnostenského zámku překvapí svou strohostí. Základ této jednoposchod'ové stavby je sice barokní, ale velkou přestavbou prošla na sklonku 18. století (1799 – 1800). Fasáda je členěna lizénovými poli a římsami s vystupujícím rizalitem. V letech 1912 – 1968 zde byl umístěn poštovní úřad, a proto se zámek označuje jako „Stará pošta“. Po přesunu pošty byl dům přestavěn na byty (viz. obr. 31). Mnohem reprezentativnějším dojmem působí budova liechtensteinského lesního úřadu. Tato jednoposchod'ová stavba tmavě červené barvy vznikla v 90. letech 18. století přestavbou starší zámecké kaple. Je vybudována

⁴² NEUŽIL, V., MAZEL, Z., Pozořice a okolí v minulosti. 1. vyd. Pozořice: Osvětová beseda, 1967, s. 20. bez ISBN

⁴³ *Pozořický zpravodaj číslo 1/97*. Pozořice: 1997, s. 9.

⁴⁴ *Pozořický zpravodaj číslo 2/97*. Pozořice: 1997, s. 7.

v barokně klasicistním stylu, typickém pro vládu císaře Leopolda II. a počátků panování Františka II. (podobně vypadá např: stavba vídeňského Josephia nebo zámek v Karviné-Fryštátu). Má půdorys písmene T. Fasády jsou členěny bílými lizénami a římsami. Výrazné je bílé provedení šambrán kolem obdélníkových oken, což vyniká na průčelí severního křídla (viz. obr. 32 a 33). Pod stavbou se nacházejí rozlehlé sklepy, ve kterých se skladovalo víno a pivo ze sousedního pivovaru⁴⁵.

4.1.2.2 *Dům č. 53*

Na severní straně pozořické návsi, která se nazývá „Na Městečku“, zaujme obytný, jednoposchodový dům č. 53, pozoruhodná a zároveň velmi vzácná památka dokládající lidovou barokní architekturu v okolí města Brna. Jedná se o kamenný dům tzv. podunajského typu, vyskytujícího se v oblastech jižní Moravy. Na budově se prolínají vlivy středomoravské hanácké, ale i jihomoravské brněnské stavební tradice. Nezáměr různých bývalých majitelů budovu přestavět nebo modernizovat způsobil, že se stavba dochovala v téměř původní podobě. Je zde zachována řada charakteristických prvků typických pro lidovou architekturu první poloviny 18. století, například: okna obdélníkového tvaru, široké protáhlé dveře s půlkruhovým zakončením, polovalbová střecha původně krytá došky. Po stranách symetrického vchodu s klenutými oblouky se nacházejí dvě niky rámované tzv. žudrem, ve kterých byly umístěny dřevěné barokní figury sv. Františka a sv. Antonína (viz kapitola Sochařství). Ve třetím poli na hlavním průčelí domu jsou dvě oválná okénka a ještě jedna menší nika, v níž byla uložena soška sv. Floriána, která měla za úkol chránit dům před požárem⁴⁶ (viz. obr. 35).

4.1.2.3 *Dům č. 121*

Druhý dochovaný dům zbudovaný ve stylu „zlidovělého baroka“ je položen ve svahu, který ze severovýchodu uzavírá pozořickou náves. Dům číslo popisné 121 sloužil v minulosti jako obydlí pozořického rychtáře, úředníka v obci s nižší soudní pravomocí dosazovaného feudální vrchností. Jedná se o stavbu přízemní, orientovanou ze severu na jih. Fasáda má bílou barvu a je členěna na vystupující hlavní portál a boční zarovnané stěny. K hlavním dveřím, které se nacházejí mimo úroveň okolního terénu, vedou pískovcové schody. Nad

⁴⁵ VRBA, P., *Farnost Pozořice – památky a historie* 1.vyd. Pozořice: Římskokatolická farnost, 2001, s. 40 bez ISBN.

⁴⁶ Pozořice: oficiální stránky jihomoravského městyse. [online]. [cit. 2013-02-11]. Dostupné z: http://www.pozorice.cz/index.php?txt=dum_c_53_179.

vstupními dveřmi se nalézá trojboký široký štít zakončující hlavní průčelí. Dům se také lidově nazývá „U Svatých“ podle dvojice dřevěných figur sv. Petra a Pavla (viz kapitola Sochařství), které stávaly ve dvou velkých nikách dekorujících hlavní průčelí. K domu náleží i malý dvorek umístěný za budovou, dochovaný v téměř nezměněné podobě⁴⁷ (viz. obr. 34).

4.2 Sochařství

Barokní stavby nás zajisté zaujmou svou velkolepostí, mohutností a zdobností. Právě zdobnost a dekor dělají barokní architekturu takovou, jakou ji známe. Je obtížné představit si, jak by celá naše česká kulturní krajina vypadala bez řady křížků, morových sloupů, drobných plastik, ale i velkých kamenných soch stojících déle než 300 let. Socha, jež byla zhotovena z kamene, dřeva nebo výjimečně bronzu, zpodobňovala v barokní epoše hlavně náboženské motivy. Postavy svatých, biblické výjevy nebo události z antických bájí dekorovaly především zámecké prostředí. U řady děl se už asi nikdy nedozvíme jméno autora, jehož ruce tyto sochy tvořily. Mnoho soch v průběhu času, lidově řečeno, „vzalo za své“. Přesto se můžeme dodnes kochat a žasnout nad umem tehdejších mistrů sochařů.

4.2.1 Oltáře pozorořického kostela

Mezi sochařská díla můžeme také zařadit tvorbu oltářů do kostelů. Starý pozorořický kostel v roce 1673 měl tři postranní oltáře. Byly zasvěceny svatému Ondřeji, svaté Kateřině a Neposkvrněnému početí Panny Marie. Po požáru kostela roku 1703 byly oltáře bohužel zničeny, a tak neznáme ani jejich vzhled, tvůrce nebo dobu vzniku⁴⁸. Po dostavbě pozorořického svatostánku roku 1724 do něj byly instalovány oltáře, například svaté Barbory, z kaple sv. Antonína Paduánského, která byla posléze zbořena. Další osud těchto oltářů není znám. Dochoval se pravděpodobně pouze jediný, zasvěcený právě Antonínu Paduánskému. Dnes se v kostele nacházejí čtyři oltáře, hlavní a tři vedlejší. V letech 1764 – 1803 byl v kostele ještě čtvrtý vedlejší oltář svatého Jana Nepomuckého, oblíbeného světce doby baroka. O jeho pozdější historii nejsou známy žádné údaje⁴⁹.

Hlavní oltář pocházející z roku 1785 je krásnou ukázkou pozdně barokní sochařské práce (viz. obr. 36 až 39). Jeho autorem je Tomáš Schweigel, bratr slavnějšího Ondřeje. Tomáš Schweigel žijící v letech 1734 – 1814 dlouho pracoval v uznávané dílně svého bratra. Proto

⁴⁷ *Pozorořický zpravodaj číslo 3/11*. Pozořice: 2011, s. 24.

⁴⁸ WOLNY, G., *Kirchliche Topographie von Mähren*. 1. vyd. Brno: 1860, s. 492 – 493 bez ISBN.

⁴⁹ VRBA, P., *Farnost Pozořice – památky a historie* 1. vyd. Pozořice: Římskokatolická farnost, 2001, s. 7 - 9 bez ISBN.

jsou, jak píše Miloš Stehlík v knize *Umění baroka na Moravě a ve Slezsku*, některé rysy v jejich díle oběma společné. Například „*mysl pro harmonické vyznění celku, účinnou modelací tvaru a logikou záhybového systému, který není tlumen lineárním stylismem, dílo se projevuje pohotovostí a jistotou tvarování figur, které jsou elegantní, svěží a noblesní aniž by se z nich vytrácela přesvědčivost a plnost*“⁵⁰. Zachovaly se kvitance (písemná potvrzení o přijetí peněz), v nichž je uvedeno, že za zhotovení soch na hlavním oltáři dostal Tomáš Schweigel 470 a poté ještě 100 zlatých⁵¹ (viz. obr. 40 a 41). Vedle těchto archiválií se podařilo uchovat také další účty potvrzující pořízení dekorací oltáře (viz. obr. 42 až 44).

Oltář je zděný s dřevěným tabernáklem. Podstavce jsou z leštěného umělého mramoru. Z nich po obou stranách vyrůstá čtveřice sloupů zakončených pozlaceným akantovým ornamentem. Kládí, přecházející ve středu oltáře do oblouku, spojuje pásy obou stran oltáře. V polovině oblouku je umístěna skupina andělů a za nimi pozlacené paprsky slunce. Oltář je ukončen půlkruhem, opět s akantovým ornamentem na jeho vrcholu. Na tvorbě oltáře se podílela dílna Tomáše Schweigela. Oltářní obraz zachycuje nanebevstoupení Panny Marie (viz kapitola Malířství). Dílem samotného Tomáše Schweigela jsou postranní dřevěné bílé zlacené sochy mariánských ctitelů, sv. Ambrože a Bernarda⁵².

Svatý Ambrož žijící asi v letech 340 – 397 nebyl sice nikdy teologicky vzdělán, ale svými skutky a myšlením se zařadil mez tzv. „učitele církve“. Tento milánský biskup, který napsal řadu děl pojednávajících o Panně Marii, byl také učitelem a předchůdcem svatého Augustina. Mezi jeho atributy patří kniha, úl, pero nebo model kostela. Druhá socha znázorňuje svatého Bernarda z Clairvaux (1090/91 – 1153), teologa, filosofa, „učitele církve“, autora regule řádu cisterciáků, jehož byl spoluzakladatelem. Je označován jako mariánský ctitel zejména proto, že za postavu nevěsty v biblické starozákonní Písni Písni označil Pannu Marii, což výrazně ovlivnilo středověké pojetí teologie. Jeho atributy jsou: kniha, úl, hřeb nebo jméno Panny Marie⁵³.

Boční oltáře pocházejí také hlavně ze 70. a 80. let 18. století a jsou vyhotoveny v pozdně barokním až rokokovém stylu. V pravé kostelní lodi se nachází oltář sv. Antonína Paduánského (viz. obr. 47). Je tvořen zaobleným štítem podepřeným pilíři s obrazem světce a

⁵⁰ VÁLKA, V., KUDĚLKA, Z., STEHLÍK, M., KRSEK, I., *Umění baroka na Moravě a ve Slezsku*. Praha: Nakladatelství Academia, 1996, s. 106 ISBN 80-200-0540-4.

⁵¹ Kvitance z roku 1785 uložené v okresním archivu pro Brno-venkov v Rajhradě – E27, 71.

⁵² PRCHALOVÁ, L., *Kostel Nanebevzetí Panny Marie v Pozořicích* Brno: 2003, Oborová práce k souborné zkoušce po prvním cyklu studia. Masarykova univerzita, Filozofická fakulta. s. 19 - 20.

⁵³ RAVIK, S., *Velká kniha světců*. 1. vyd. Praha: Regia, 2002, s. 614 – 619, 651- 653 ISBN 80-86367-24-X.

dvěma sochami paulánských světců, jejichž jména nejsou přesně stanovena. Dodnes také zůstává otázkou, zda byl původní oltář, nebo oltářní obraz, přenesen z kaple sv. Antonína či nikoli. O tomto přesunu totiž neexistuje žádný záznam a dá se tak pouze odhadovat na základě stejného zasvěcení kaple a oltáře. Další oltář, tentokrát Svaté rodiny, stojí ve výklenku rovněž v pravé lodi kostela. Je složen z podstavce provedeného z leštěného umělého mramoru, bočních sloupů rámujících oltářní obraz a zdobného, oblého zakončení se symbolem záře slunce v jeho volném středu. Oltář zdobí sochy svatých Zachariáše a Alžběty, rodičů svatého Jana Křtitele (viz. obr. 45). Třetí vedlejší oltář, tentokrát Panny Marie Bolestné, je umístěn v levé lodi kostela. Provedením je podobný oltáři sv. Antonína. Po stranách můžeme spatřit sochy svatých Jana a Máří Magdalény. Pozlacená socha Panny Marie se nalézá uprostřed. Meč v hrudi symbolizuje utrpení a strasti, kterými si Panna Marie prošla⁵⁴ (viz. obr. 46).

4.2.2 *Sousoší Ukřižování*

Před vchodem do kostela se tyčí kamenný kříž s postranními sochami. Jedná se o sousoší Ukřižování z roku 1758 vystavené na náklady tehdejšího faráře Josefa Lefflera (viz. obr. 48 až 52). Sousoší zhotovil patrně stejný umělec, který byl autorem řady dalších soch na pozořickém panství. Například svatého Jana Nepomuckého v obci Vítovice, která je dnes součástí města Rousínova. Sousoší nahradilo starší kříž pocházející z 30. let 18. století. Hlavní část skulptury, kříž, je obehnán kamennou pískovcovou balustrádou zakončenou tzv. postamenty, na kterých stojí sochy svatých Jana, Josefa, Anny a Panny Marie. Samotný kříž je složen z hranolového soklu se čtyřmi chronogramy (nápisy, jejichž vyznačená velká písmena udávají jako římské číslice příslušný letopočet), z něhož vyrůstá čtyřboký pylon. Na přední straně pylonu je reliéf mučících nástrojů (důtky, proutky, šídla). Na vrcholu pylonu je položen tzv. latinský kříž s výjevem trpícího Krista, pozlacenou svatozáří mučedníka a tabulkou s písmeny INRI (Iesus Nasareus Rex Iudaeorum – Ježíš Nazaretský, král židovský)⁵⁵.

Vedle kříže začleněného do sousoší Ukřižování před kostelem se na území obce Pozořice nalézá dalších 8 křížů. Ty jsou však mladšího data vzniku a pocházejí převážně z 30. let 19. století a z počátku století 20.

⁵⁴ VRBA, P., *Farnost Pozořice – památky a historie* 1.vyd. Pozořice: Římskokatolická farnost, 2001, s. 7 - 9 bez ISBN.

⁵⁵ *Pozořice: oficiální stránky jihomoravského městyse* [online]. [cit. 2013-02-16]. Dostupné z: http://www.pozorice.cz/index.php?id_text=48.

4.2.3 Sochy u vrchnostenského úřadu

Na území bývalého liechtensteinského panského dvora stojí před budovou lesní správy trojice pískovcových soch svatých (viz. obr. 53). Největší z nich je zároveň sochou nejmladší, pochází z roku 1823 a barokní dílo pouze napodobuje. Jedná se o svatého Kajetána (1480 – 1547), zakladatele řádu theatinů a pomocníka proti moru (viz. obr. 55). Dvě menší sošky jsou původní, barokní, o čemž svědčí letopočet na jejich podstavcích – 1731 (viz. obr. 54 a 56). Stejně jako sousoší Ukřižování před kostelem, vznikla i tato sochařská díla nákladem tehdejšího pozořického faráře Josefa Lefflera⁵⁶. První zobrazuje svatého Floriána, důstojníka římské armády v provincii Noricum, který byl za šíření křesťanství utopen roku 304 v Dunaji a později se stal patronem hasičů a ochráncem proti ohni. Druhá soška je věnována svatému Janu Nepomuckému, zemskému patronu, kanonizovanému roku 1729⁵⁷.

4.2.4 Sochy svatých Petra, Pavla, Františka a Antonína

Jak již bylo uvedeno v kapitole Architektura, barokní domy č. 53 a č. 121 zdobily ve výklencích dřevěné figury. O jejich osudech je známo velmi málo. Mají pocházet ze zábrdovického kláštera, který byl roku 1784 císařem Josefem II. zrušen⁵⁸. Patrně byly odkoupeny ve veřejné dražbě rodem Liechtensteinů. Dlouho zdobily průčelí uvedených dvou domů. V 60. letech byly převezeny do depozitáře muzea ve Slavkově u Brna. Sochy svatého Petra a Pavla byly v 90. letech získány pozořickou farností a navrátily se do domu č. 121 (uloženy ve vstupní hale). Svatý František a Antonín se dostali do vlastnictví Národního památkového ústavu a dnes jsou součástí mobiliáře Státního zámku Valtice.

Sochy jsou na první pohled dokladem vytříbené sochařské práce, což vede k různým zajímavým hypotézám. Řada z nich je spojena s autorem děl a s místem jejich původního umístění, totiž s klášteřem v dnešní brněnské čtvrti Zábrdovice. Ten byl založen mocným šlechticem panem Lvem z Klobouk již roku 1209 pro řád premonstrátů. Byl několikrát silně poškozen (1241, 1483, 1645). V 60. a 70. letech 17. století byl podle plánů Giovanniho Pietra Tencally zbudován nový klášterní kostel Nanebevzetí Panny Marie⁵⁹. Velký rozkvět zažil klášter v 18. století. Ve Křtinách, které klášteru patřily, byl položen základní kámen stavbě nového poutního kostela. Vznikla také řada skvostných uměleckých děl, a to hlavně v 70. a

⁵³ *Pozořický zpravodaj číslo 1/97*. Pozořice: 1997, s. 9.

⁵⁷ RAVIK, S., *Velká kniha světců*. 1.vyd. Praha: Regia, 2002, s. 230 - 231, 592 - 598 ISBN 80-86367-24-X.

⁵⁸ *Pozořický zpravodaj číslo 3/11*. Pozořice: 2011, s. 24.

⁵⁹ KOCOUREK, J., *Jihozápadní Morava – obrazový vlastivědný průvodce* 1.vyd. Praha: Český atlas/Freytag & Berndt, 2011, s. 206 - 207 ISBN 978-80-7316-181-1.

80. letech 18. století. Klášter byl však výnosem císaře Josefa II. 24. 7. roku 1784 zrušen. Na pozdně barokních úpravách kláštera se před osudným zrušením podílela řada významných umělců (malíři Maulbertsch, Winterhalder ml., sochař Ondřej Schweigl)⁶⁰. Nabízí se tak otázka, kdo byl tvůrcem pozoričských soch. Jejich celkové pojetí a styl je velmi blízký práci Ondřeje Schweigla.

Ondřej Schweigl (1735 – 1812) byl vynikajícím sochařem, ale zároveň i historikem barokního umění. Jeho kniha *Poznámka o výtvarném umění* z roku 1784 je prvním vědeckým dílem, které se zabývá problematikou moravského baroka. Proto je Ondřej Schweigl přezdíván „Vasari Moravy“. Vytvořil mnoho děl určených zejména pro církevní účely (oltáře ve Křtinách, Cvilíně u Krnova, Předklášteří nebo právě v Zábrdovicích). Zachovala se i díla světská, která můžeme spatřit v Doubravníku nebo Odrovicích. Mezi moravskými sochaři si od 60. let 18. století udržoval prvenství. V jeho pracích nalézáme rozličné tendence (barokní, rokokové, klasicistní). Pro Schweigla je charakteristická brilantní technika tzv. draperie (zřasení roucha na sochách), dynamická gesta rukou, esovitě prohnutá poloha těla a výrazné provedení lícnicích kostí na tváři⁶¹. Logické je tvrzení, že sochy byly umístěny ve výklencích buď v křížové chodbě, nebo prelature kláštera. Otázku, jestli je jejich autorem skutečně Ondřej Schweigel nebo nějaký žák z jeho dílny, lze dnes zodpovědět jen velmi těžko. Každopádně se jedná o kvalitní a dobře dochovaná pozdně barokní sochařská díla.

V nikách domu č. 121 byly původně osazeny polychromované figury z lipového dřeva o velikosti dvou metrů zobrazující svatého Petra a Pavla (viz. obr. 57 a 58). „Kníže apoštolů“, jak je v křesťanské nauce sv. Petr, zakladatel úřadu papeže, nazýván a sv. Pavel autor mnoha náboženských spisů, byli velmi důležitými uctívanými světci. Podobně jako na jiných dílech, tak i zde je sv. Petr vyobrazen s dlouhými kadeřavými vousy a klíčem od nebeského království v ruce a sv. Pavel s mečem, kterým byl roku 67 za šíření křesťanství popraven⁶².

Dům č. 53 na náměstí zdobily sochy o výšce 240 cm, a to sv. Františka a sv. Antonína (viz. obr. 59 až 62). Štíhlé tělo těchto dřevěných plastik citlivě zakrývá draperie, která na sochách zaujímá dominantní pozici. Sochy působí dojmem svěžesti, vytříbenosti vkusu a lehkým pohybem. U sochy svatého Františka je zajímavý rozdíl mezi provedením tváře světce a

⁶⁰ BÍLEK, J., *Brněnské kostely*. 4.vyd Brno: 2000, s. 93-10 bez ISBN.

⁶¹ VÁLKA, V., KUDEĽKA, Z., STEHLÍK, M., KRSEK, I., *Umění baroka na Moravě a ve Slezsku*. 1. vyd. Praha: Nakladatelství Academia, 1996, s. 106 ISBN 80-200-0540-4

⁶² RAVIK, S., *Velká kniha světců*. 1.vyd. Praha: Regia, 2002, s. 85 – 87, 111 - 116 ISBN 80-86367-24-X

malého Ježíška, což vede k domněnce, že soška Ježíška snad vznikla později, nebo ji možná vytvářel jiný umělec.

4.3 Malířství

Největší rozvoj malířské kultury na Moravě spadá do 2. poloviny 18. století. V tomto období zaznamenáváme úbytek stavebních prací. Malíři však byli neustále potřeba, aby modernizovali nebo doplňovali například zámecké prostory nebo vytvářeli nové kostelní oltářní obrazy a fresky. A tak zatímco v Čechách barokní umění postupně ustupuje do pozadí, na Moravě bude vytvořena ještě řada děl ovlivněných barokním vkusem. Právě proto vývoj moravské malby nekoresponduje s časovým vymezením barokní éry. Množství oltářů, které můžeme spatřit v moravských venkovských kostelích, pochází právě z této doby. A nejenom je tomu také v liechtensteinských Pozořicích.

4.3.1 Oltářní obraz *Nanebevzetí Panny Marie*

Nejvýznamnějším obrazem z doby baroka v Pozořicích je dílo znázorňující Nanebevzetí Panny Marie, které se nalézá na hlavním oltáři místního kostela (viz. obr. 63). Při malbě byla využita technika oleje na plátně, jehož rozměry činí 380 x 170 cm. Obraz je signován a datován. Jeho autorem je pozorořický rodák Ignác Bayer. Pochází z roku 1785, což dokládá řada zápisů a účtů uložených v okresním archivu pro Brno-venkov se sídlem v Rajhradě. Námětem oltářního obrazu je již zmíněné Nanebevzetí Panny Marie⁶³. Výtvarné pojetí této významné náboženské události, která se slaví 15. srpna a v některých zemích je i státním svátkem (Rakousko), se v průběhu staletí výrazně měnilo. Ve středověku převažovala scéna s vyobrazením Panny Marie na smrtelné posteli obklopená apoštoly a Ježíšem, který ji posléze odnáší na nebesa. Renesanční, manýristické a barokní obrazy s touto tematikou zobrazují výjev odlišným pohledem. Jedná se o zpodobnění udivených apoštolů stojících nad prázdnou hrobkou Panny Marie, která mezitím stoupá na nebesa. Je zajímavé, že v protestantských církvích Nanebevstoupení Panny Marie neuznávají, protože o něm není v Bibli žádná zmínka⁶⁴. Na pozorořickém obraze je provedeno druhé vyobrazení s udivenými apoštoly. Obraz je namalován v duchu tzv. osvícenského klasicismu, stylu kombinujícím doznívající baroko a nastupující klasicismus, jehož hlavním tématem se stává reformovaná

⁶³ Pozořice: oficiální stránky jihomoravského městyse [online]. [cit. 2013-02-19]. Dostupné z: http://www.pozorice.cz/index.php?id_text=48.

⁶⁴ Catholic encyclopedia: heslo Assumption [online]. [cit. 2013-02-19]. Dostupné z: <http://www.newadvent.org/cathen/02006b.htm>.

církev a její víra v pokrok. Na rozdíl od dramatických vypočtených obdobného námětu z doby vrcholného baroka působí dílo mnohem harmoničtějším, vážnějším dojmem bez obvyklého ohromujícího patosu⁶⁵. Tyto aspekty se projevují také v celkové kompozici díla. Zatímco ve starších obrazech tohoto typu můžeme spatřit rozevláté, dynamické pohyby postav vyjadřující neskryvané překvapení a provedené z ánfasu, na pozdějších pracích jako je i obraz v pozořickém kostele jsou postavy umírněnějších pohybů a vyobrazené většinou z profilu.

4.3.2 *Ostatní malířská výzdoba*

V pozořickém kostele se vedle hlavního oltáře nalézají i další malířská díla, avšak mladšího data vzniku. Příkladem může být plátno vyobrazující Svatou rodinu na jednom z bočních oltářů. Obraz je inspirován dílem slavného renesančního malíře Rafaela Santiho (1483 – 1520)⁶⁶. Při pohledu na Rafaelovu Svatou rodinu z let 1518 -1520 zvanou Perla (španělský král Filip IV. jej považoval za perlu ve svých sbírkách) a pozořickou Svatou rodinou můžeme spatřit nejen řadu společných rysů, ale i odlišností⁶⁷ (viz. obr. 64 a 65). Například, pozořická Svatá rodina je vůči původní kompozici obrazu zrcadlově převrácená, nebo na ní vystupuje anděl korunující Pannu Marii květinovým věncem, který se na originálu vůbec neobjevuje. V pravé spodní části obrazu můžeme při detailnějším pohledu najít signaturu. Na nápise, velmi špatně čitelném, se objevuje jméno T. (Tomáše?) Duráka. Je však otázkou, zda byl skutečným autorem obrazu. Problém totiž vyvstává i s datem vzniku tohoto díla. Domnívám se, že vznikl okolo r. 1819 a barokní rysy pouze napodobuje. Je ale také možné, že obraz vznikl již dříve a byl uvedeným T. Durákem přepracován a upraven. Jeho skutečné stáří a autorství tak musí stanovit až renomovaní odborníci.

Oltářní obraz sv. Antonína Paduánského zobrazuje scénu, kdy se ochránci manželství, milujících a pomocníku při hledání ztracených předmětů, sv. Antonínovi (1195 – 1231) zjevuje Panna Maria doprovázená andělem. V případě tohoto malířského díla zhotoveného technikou oleje na plátně se domnívám, že se jedná o přemalbu původního díla z 18. století. Při důkladném prozkoumání je totiž vidět rozdíl mezi ztvárněním postavy andělíčka a skály vůči realistickému provedení světcovy tváře (viz. obr. 66).

⁶⁵ VÁLKA, V., KUDĚLKA, Z., STEHLÍK, M., KRSEK, I., *Umění baroka na Moravě a ve Slezsku*. 1. vyd. Praha: Nakladatelství Academia, 1996, s. 556 – 561. ISBN 80-200-0540-4.

⁶⁶ PRCHALOVÁ, L., *Kostel Nanebevzetí Panny Marie v Pozořicích*. Brno: 2003, Oborová práce k souborné zkoušce po prvním cyklu studia. Masarykova univerzita, Filozofická fakulta. s. 20 - 21

⁶⁷ PIJOAN, J., *Dějiny umění – svazek šestý*. 1. vyd. Praha: Odeon, 1989, s. 21. ISBN 80-242-0720-6.

Závěr

Cílem mé práce bylo zmapovat, utřídit a shrnout informace k danému tématu. Zajímala mě především problematika autorství kostela. Zjistil jsem, že mu nebylo v literatuře prozatím věnováno mnoho pozornosti. Čeští historikové umění se o samostatné zkoumání pramenů z historie stavby nepokusili. Ostatní, čerpající především z výzkumů rakouského historika Hellmuta Lorenze vylučují jako autora Domenica Martinelliho, i když stavba nese pro něho mnoho typických znaků. V určení autorství se objevují i další jména: Antonio Salla, Andrea Pozzo, Benedikt Klíčnick. Po historii této stavby je třeba dále pátrat. Zbývá tedy položit otázky pro další bádání. Mnoho materiálů se ztratilo, nebo shořelo. Řada děl není signována. Badatelský proces je proto nadále velmi složitý. Do budoucna bych chtěl osobně nahlédnout do liechtensteinského archivu (Hausarchiv Liechtenstein) ve Vídni. Pokusit se nalézt dopisy, o kterých víme, že byly staviteli psány knížeti Janu Adamovi a naopak. Mají obsahovat informace týkající se materiálního a finančního zabezpečení staveb a průběhu stavebních prací. Zároveň si ale uvědomuji, že možné další prameny, které objevím, budou velmi špatně čitelné a psané staroitalsky, latinsky, staroněmecky, kurentem či švabachem.

Při tvorbě práce mě překvapilo, že se nikdo detailněji nezabýval sochařskými díly, která se na území obce Pozořice nalézají. Kromě několika článků v místním Zpravodaji a na informačních tabulích, by o nich neexistovaly žádné informace. Díky pracovníkům Národního památkového ústavu jsem například u soch pravděpodobně pocházejících ze zábrdovického kláštera zjistil, že se jedná o díla velmi propracovaná, která stvořila ruka opravdu velkého mistra. Kapitola Sochařství je tak vůbec prvním článkem, který se podrobněji zabývá vznikem některých soch a jejich autorstvím.

Jak jsem již uvedl v úvodu, jedním z cílů této práce je vytvořit propagační materiál o význačném období rozvoje obce Pozořice. Většina dosavadních publikací o historii a památkách obce Pozořice je staršího data a dnes již neaktuální.

Mojí další snahou bylo poukázat na hospodářský a kulturní význam rodu Liechtensteinů v oblasti celé Moravy. Liechtensteinové jsou spojováni především s oblastí mezi Mikulovem a Břeclaví, kde se nachází unikátní Lednicko-valtický areál a kde bylo do roku 1938 také jejich rodové sídlo. Ale řada dalších panství se rozkládala i v jiných částech Moravy a i tam přinesli Liechtensteinové svůj řád. Kdo by si dnes spojil podobnou historii Lanškrounska

a Pozořicka? Přitom například na obou uvedených územích nalzáme podobné stavby, projektované stejnými architekty.

Na závěr bych chtěl poděkovat všem, kteří mně při vytváření práce pomáhali a radili. Velký dík za podporu patří mé rodině. Dále bych poděkoval mojí konzultantce paní PhDr. Aleně Stříbrné za cenné připomínky a rady při tvorbě práce. Dík patří i zaměstnancům Moravského zemského archivu za ochotu a umožnění přístupu k archivním materiálům. Děkuji i P. Janu Nekudovi a Biskupství brněnskému za možnost pořízení fotodokumentace interiéru kostela.

Slovníček odborných pojmů:

Akantový ornament – stylizované ornamentální zobrazení jednotlivých listů nebo celé rostliny z rodu Acanthus

Ánfas – pohled na obličej zepředu

Balustráda – ozdobné zábradlí tvořené pomocí nízkých sloupků tzv. baluster

Fronton – trojúhelníkový, segmentový, prolomený, zalomený nebo volutový štít nade dveřmi nebo okny

Chór – prostor v kostele, ve kterém se zpravidla nachází hlavní oltář. Obvykle bývá vyvýšen nad úroveň ostatní stavby.

Kladí – souhrnný název pro architráv, vlys a korunní římsu

Klenák – klínově tvarovaný článek na vrcholu klenebního oblouku

Koncha – čtvrtkulová klenba ukončující niku nebo apsidu

Kordonová římsa – označení pro římsu oddělující různá podlaží

Kruchta – patrová kostelní tribuna, určená pro umístění varhan, stojící proti hlavnímu oltáři

Lizéna – svislý pruh zdíva podobný pilastru, avšak bez patky a hlavice

Lizénové pole – prostor uzavřený po okrajích lizénami

Luneta – půlkruhové obloukové pole nad dveřmi a okny

Ostění – pás sloužící k rámování oken či dveří. Od šambrány se liší provedením. Je vytvořeno tesáním do kamene (nejčastěji pískovce) nebo řezbou do dřeva.

Pilastr – pilíř vystupující z části ze zdi, bývá podobně jako sloup členěn na patku, dřík a hlavici, někdy je kanelován (sloup je proveden technikou svislých žlábků) nebo opatřen ornamenty, slouží k zesílení fasády, členění stěn, rámování portálu nebo oken

Podélná stavba – konstrukce orientovaná podle podélné osy

Postament – rohové zakončení balustrády sloužící jako podstavec pro sochy

Pylon – čtyřboký sloup nesoucí sochu, kříž

Rizalit – označení pro středovou nebo boční část stavby vystupující po celé výšce z hlavní osy průčelí

Římsa – vodorovný pás vystupující ze zdi zdůrazňující vodorovné úseky stavby

Sakristie – místnost v kostele umístěna v blízkosti kněžiště, kde se uchovávají roucha nebo předměty používané při bohoslužbách. Dále sakristie slouží kněžím a ministrantům jako prostor pro přípravu na bohoslužbu a k převléknutí na obřady.

Sanktusník – věžička na hřebeni střechy, umístěná obvykle na místě křížení lodí

Šambrána – pás vytvořený v omítce nebo štuky, často doplněný dekorem sloužící k rámování oken či dveří

Šamot – žáruvzdorná hmota tvořená z 25% oxidem hlinitým a 55% oxidem křemičitým

Tabernákl – označení pro skříňku před oltářem, určenou pro uložení nádob s Eucharistií

Valená klenba – typ klenby, jejíž průřez tvoří půlkruh nebo kruhová úseč

Voluta – šnekovitě zatočený architektonický prvek, v době baroka se používala k přechodu mezi svislými a vodorovnými částmi stavby

Soupis použité literatury

BÍLEK, J., *Brněnské kostely*. 4.vyd Brno: 2000, bez ISBN

BRYNYCHOVÁ, K., *Motiv poustevníka a obraz poustevnictví ve výtvarné a slovesné kultuře 17. – 19. století*. Pardubice: 2010, Bakalářská diplomová práce. Univerzita Pardubice, Fakulta filozofická.

Catholic encyclopedia: heslo Assumption [online]. [cit.2013-02-19]. Dostupné z: <http://www.newadvent.org/cathen/02006b.htm>

HLAVAČKA, M., VEBER, V., VOREL, P., POLÍVKA, M., WIHODA, M., MĚŘÍNSKÝ, Z., *Dějiny Rakouska*. 1. vyd. Praha: Nakladatelství Lidové noviny, 2009, ISBN 978-80-7106-239-4

HORČIČKA, V., SUCHÁNEK, D., ŽUPANIČ, J., *Dějiny Lichtenštejnska*. 1.vyd. Praha: Nakladatelství Lidové noviny, 2011, ISBN 978-80-7422-111-8.

HOSÁK, L., ŠRÁMEK, R. *Místní jména na Moravě a ve Slezsku*. 1.vyd. Praha: Vydavatelství Academia, 1980, bez ISBN.

HRUBÝ, F., *Moravské zemské desky z let 1348 – 1642*. 1.vyd. Brno: Krajské nakladatelství, 1954, bez ISBN.

JUŘÍK, P., *Dominia Smiřických a Liechtensteinů v Čechách*. 1.vyd. Praha: Libri, 2012, ISBN 978-80-7277-490-6.

JUŘÍK, P., *Historie bank a spořitelén v Čechách a na Moravě*. 1.vyd. Praha: Libri, 2011, ISBN 978-80-7277-488-3.

JUŘÍK, P., *Moravská dominia Liechtensteinů a Dietrichsteinů*. 1.vyd. Praha: Libri, 2009, ISBN 978-80-7277-403-6.

KOCOUREK, J., *Jihozápadní Morava – obrazový vlastivědný průvodce* 1.vyd. Praha: Český atlas/Freytag & Berndt, 2011, ISBN 978-80-7316-181-1

KOCOUREK, J., *Východní Čechy – obrazový vlastivědný průvodce* 1.vyd. Praha: Český atlas/Freytag & Berndt, 2008, ISBN 978-80-7316-286-3

KUČA, K., *Města a městečka v Čechách a na Moravě – šestý díl (Pro – S)*. 1. vyd. Praha: Libri, 2002, s. 426 – 429 ISBN 80-7277-039-X

Kvitanice z roku 1785 uložené v okresním archivu pro Brno-venkov v Rajhradě – E27, 71
LIČMAN, A., *Vlastivěda moravská – Místopis – Slavkovský okres*. 1.vyd. Brno: Musejní spolek, 1921, bez ISBN.

LOKAJ, Z., *Okolí Slavkova u Brna – doteky Domenica Martinelliho* Brno: 2010, Bakalářská diplomová práce. Masarykova univerzita, Filozofická fakulta.

LORENZ, H., *Domenico Martinelli und die österreichische Barockarchitektur* 1. vyd. Wien: Verlag der Österreichische Akademie der Wissenschaften, 1991, ISBN 978-37-0011-859-6

NEUŽIL, V., MAZEL, Z., *Pozořice a okolí v minulosti*. 1.vyd. Pozořice: Osvětová beseda, 1967, bez ISBN

Opis listu faráře Josefa Lefflera z 19. století.

Ottův slovník naučný – ilustrovaná encyklopedie obecných vědomostí, svazek XX. Praha: Sdružení pro Ottův slovník naučný, Paseka/Argo, 2000, s. 375 ISBN 80-7185-288-0

PIJOAN, J., *Dějiny umění – svazek šestý*. 1. vyd. Praha: Odeon, 1989, ISBN 80-242-0720-6.

Pozořice: oficiální stránky jihomoravského městyse. [online]. [cit.2013-02-11]. Dostupné z: http://www.pozorice.cz/index.php?txt=dum_c_53_179

Pozořický zpravodaj číslo 1/97. Pozořice: 1997.

Pozořický zpravodaj číslo 2/97. Pozořice: 1997.

Pozořický zpravodaj číslo 3/11. Pozořice: 2011.

PRCHALOVÁ, L., *Kostel Nanebevzetí Panny Marie v Pozořicích* Brno: 2003, Oborová práce k souborné zkoušce po prvním cyklu studia. Masarykova univerzita, Filozofická fakulta.

PŘECECHTĚLOVÁ, A., *František Benedikt Klíčnik (1678 – 1755)*. Brno: 2011, Magisterská diplomová práce. Masarykova univerzita, Filozofická fakulta.

RAVIK, S., *Velká kniha světců*. 1. vyd. Praha: Regia, 2002, ISBN 80-86367-24-X

RICHTER, V., *Náčrt činnosti Domenica Martinelliho na Moravě. SPFFBU řada uměnovědná F 7* 1.vyd. Brno:1963, bez ISBN

TIETZE, H., *Domenico Martinelli und seine Tätigkeit in Österreich* 1.vyd. Wien: 1922,

VÁLKA, J., *Vlastivěda moravská – Země a lid – nová řada, svazek 6 – Dějiny Moravy 2*. 1.vyd. Brno: Muzejní a vlastivědná společnost, 1996, ISBN 80-85048-62-0

VÁLKA, V., KUDĚLKA, Z., STEHLÍK, M., KRSEK, I., *Umění baroka na Moravě a ve Slezsku*. Praha: Nakladatelství Academia, 1996, ISBN 80-200-0540-4

VLČEK, P., *Encyklopedie architektů, stavitelů, zedníků a kameníků v Čechách*. 1.vyd. Praha: Nakladatelství Academia, 2004, ISBN 80-200-0969-8.

VRBA, P., *Farnost Pozořice – památky a historie* 1.vyd. Pozořice: Římskokatolická farnost, 2001, bez ISBN.

Wikipedia - the free encyclopedia: heslo Andrea Pozzo [online]. Wikimedia Foundation, 2001- [cit.2013-02-13]. Dostupné z: http://en.wikipedia.org/wiki/Andrea_Pozzo.

WINKLEROVÁ, P., *Nový zámek u Rudoltic*. Brno: 2009, Bakalářská diplomová práce. Masarykova univerzita, Filozofická fakulta.

WOLNY, G., *Die Markgrafschaft Mähren: Brünnner Kreis- Svazek 2* 2. vyd. Brno: 1836, bez ISBN.

WOLNY, G., *Kirchliche Topographie von Mähren*. 1. vyd. Brno: 1860, bez ISBN.

Seznam příloh

Obrázek na titulní straně (erb Liechtensteinů): AMADSCIENTIST. *Wikipedia.cz* [online]. [cit. 28.2.2013].

Dostupný na WWW: http://cs.wikipedia.org/wiki/Soubor:Coat_of_arms_of_Liechtenstein.svg

Obrázek 1: *Mapový portál Mapy. cz* [online]. [cit. 24.2.2013]. Dostupný na WWW: <http://www.mapy.cz/#x=16.791165&y=49.209073&z=15&l=15&c=2-3-8-15-25-H>

Obrázek 2: *Mapový portál Mapy. cz* [online]. [cit. 24.2.2013]. Dostupný na WWW: <http://www.mapy.cz/#x=16.791165&y=49.209073&z=15&l=15&c=2-3-8-15-25-H>

Obrázek 3: TOPINKA, Pavel. *Infocentrum Pozořice* [online]. [cit. 24.2.2013]. Dostupný na WWW: http://www.pozorice.cz/index.php?id_text=862

Obrázek 4: Vlastní fotografie

Obrázek 5: a) RIGAUD, Hyacinthe. *Wikipedia.cz* [online]. [cit. 7.2.2013]. Dostupný na WWW: http://cs.wikipedia.org/wiki/Soubor:Joseph_Wenzel_von_Liechtenstein.jpg

b) PETER VAN ROY. *Wikipedia.cz* [online]. [cit. 31.1.2013]. Dostupný na WWW: http://cs.wikipedia.org/wiki/Soubor:Johann_Adam_Andreas_v_Liechtenstein.jpg

c) AUTOR NEUVEDEN. *Wikipedia.cz* [online]. [cit. 31.1.2013]. Dostupný na WWW: http://cs.wikipedia.org/wiki/Soubor:Karl_Eusebius_v_Liechtenstein.jpg

d) AUTOR NEUVEDEN. *Wikipedia.cz* [online]. [cit. 24.2.2013]. Dostupný na WWW: http://cs.wikipedia.org/wiki/Soubor:Anton_Florian_v_Liechtenstein.jpg

e) VON STAMPART, Franz. *Wikipedia.cz* [online]. [cit. 24.2.2013]. Dostupný na WWW: http://cs.wikipedia.org/wiki/Soubor:Josef_Johann_Adam_v_Liechtenstein.jpg

f) AUTOR NEUVEDEN. *Wikipedia.cz* [online]. [cit. 24.2.2013]. Dostupný na WWW: http://cs.wikipedia.org/wiki/Soubor:Johann_Nepomuk_Karl_v_Liechtenstein.jpg

Obrázek 6: Vlastní fotografie

Obrázek 7: Vlastní fotografie

Obrázek 8 – 10: PRCHALOVÁ, Lenka. *Kostel Nanebevzetí Panny Marie v Pozořicích* Brno: 2003, Oborová práce k souborné zkoušce po prvním cyklu studia. Masarykova univerzita, Filozofická fakulta.

Obrázek 11: Vlastní kresba

Obrázek 12: Vlastní kresba

Obrázek 13 - 15: Vlastní fotografie

Obrázek 16: HUGO. *Wikimedia commons* [online]. [cit. 19.2.2013]. Dostupný na WWW: <http://commons.wikimedia.org/wiki/File:Slavkov-zamek.jpg?uselang=cs>

Obrázek 17: STEIN, Christian; FÖRSTER, Sara. *Bildindex.de* [online]. [cit. 19.2.2013]. Dostupný na WWW: <http://www.bildindex.de/obj20824692.html#|0>

Obrázek 18: AUTOR NEUVEDEN. *Římskokatolická farnost Rousínov* [online]. [cit. 26.2.2013]. Dostupný na WWW: <http://www.farnostrousinov.cz/kostely.php?id=6>

Obrázek 19: MALEČEK. *www.veslavkove.cz* [online]. [cit. 26.2.2013]. Dostupný na WWW: <http://www.veslavkove.cz/historie/historie-kaple-sv-urbana.aspx>

Obrázek 20: VALSORAJ. *Panoramio.com* [online]. [cit. 19.2.2013]. Dostupný na WWW: <http://www.panoramio.com/photo/20982011>

Obrázek 21: AUTOR NEUVEDEN. *www.geocaching.com* [online]. [cit. 26.2.2013]. Dostupný na WWW: http://www.geocaching.com/seek/cache_details.aspx?guid=1be770ccb047-403b-8bef-c989edc27c10

Obrázek 22: INFOCENTRUM LANŠKROUN. *www.vychodni-cechy.info* [online]. [cit. 26.2.2013]. Dostupný na WWW: http://www.vychodni-cechy.info/horni-hermanice/13_8164_kostel-sv-jiri/

Obrázek 23: VAVŘÍK, Martin. *Wikipedia.cz* [online]. [cit. 1.2.2013]. Dostupný na WWW: <http://cs.wikipedia.org/wiki/Soubor:Dubicko.jpg>

Obrázek 24: VON JANSODRF, Klaus. *Panoramio.com* [online]. [cit. 19.2.2013]. Dostupný na WWW: <http://www.panoramio.com/photo/77479924>

Obrázek 25 – 56: Vlastní fotografie

Obrázek 57: TOPINKA, Pavel. Infocentrum Pozořice

Obrázek 58: TOPINKA, Pavel. Infocentrum Pozořice

Obrázek 59 – 62: SUCHÁNKOVÁ, Michaela. Národní památkový ústav, pracoviště Valtice

Obrázek 63 - 64: Vlastní fotografie

Obrázek 65: SANZIO, Raffaello. *Wikipedia.cz* [online]. [cit. 26.2.2013]. Dostupný na WWW: http://it.wikipedia.org/wiki/File:Rafael_-_La_Perla.JPG

Obrázek 66: Vlastní fotografie

Obrazové přílohy



Obr. 1 Poloha obce Pozořice na mapě



Obr. 2 Satelitní pohled na střed obce



Obr. 3 Současný pohled na Pozořice



Obr. 4 Dobové zobrazení Pozořic od Františka Richtera z roku 1805



Obr. 5 Rodokmen Liechtensteinů v době baroka



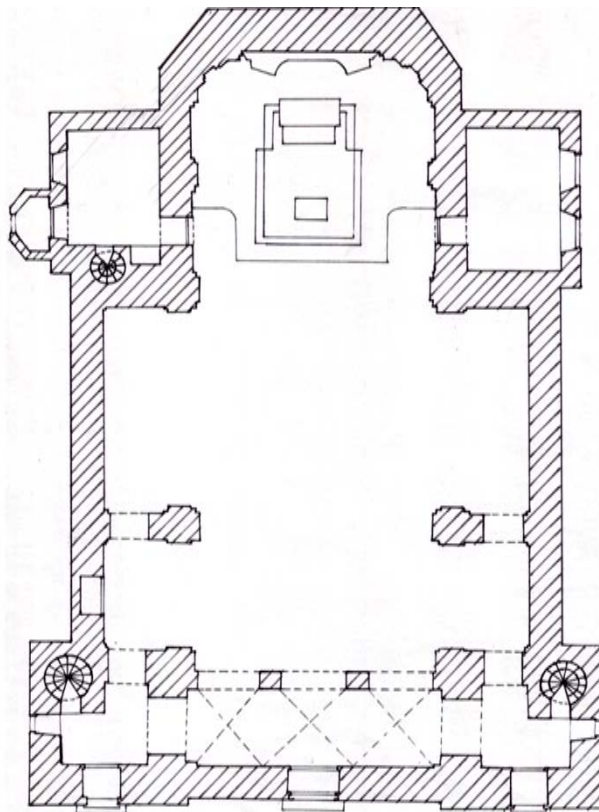
Obr. 6 Kostel Nanebevzetí Panny Marie v Pozořicích, pohled na severozápadní vstupní průčelí



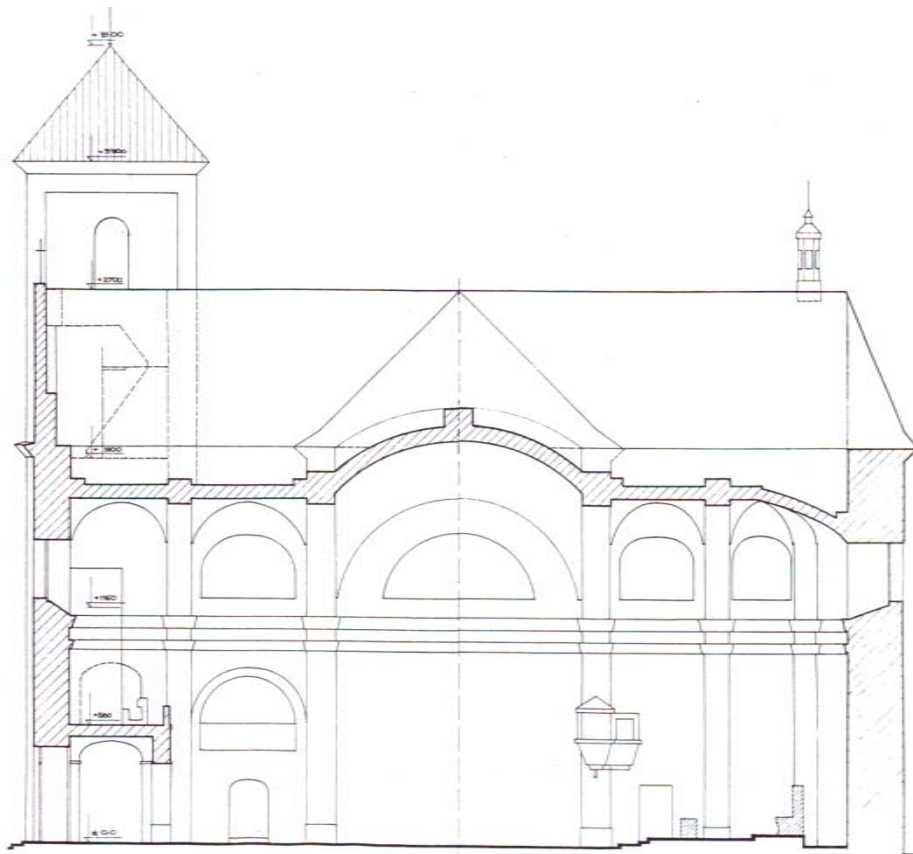
Obr. 7 Hlavní vstupní portál kostela s erbem rodu Liechtensteinů dekorovaným knížecí korunou a Řádem zlatého rouna



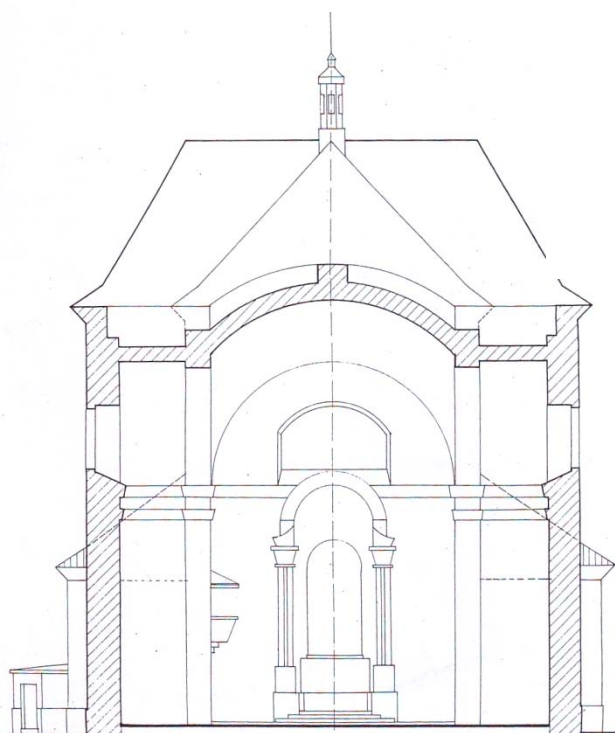
Obr. 8 Pohled na pozoříčský kostel Nanebevzetí Panny Marie od jihozápadu



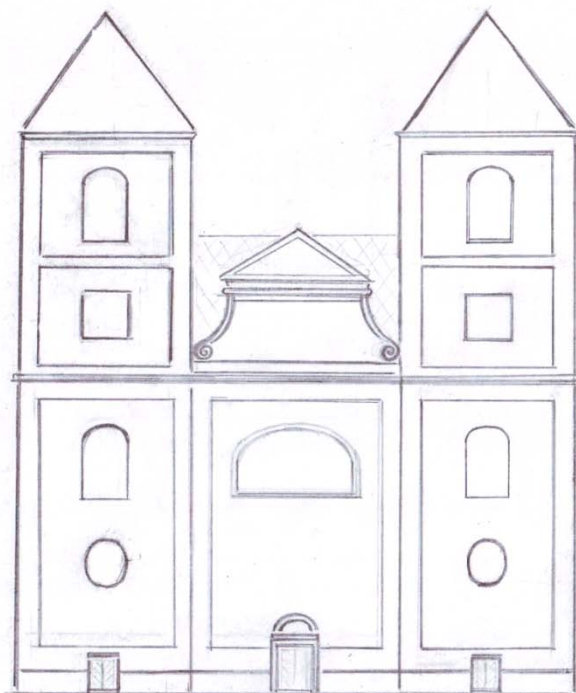
Obr. 9 Půdorys kostela



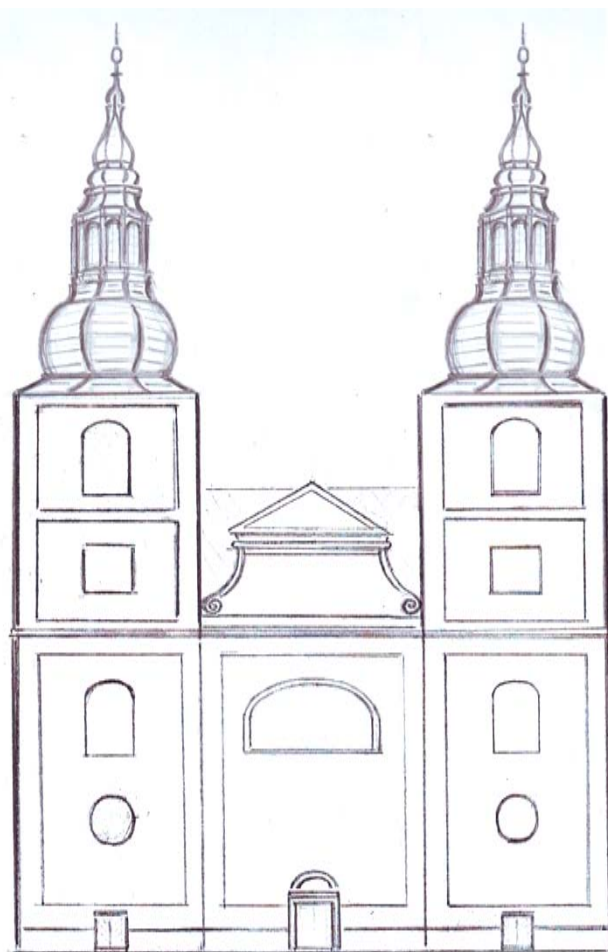
Obr. 10 Bokorys kostela



Obr. 11 Řez stavbou v místě kruchty



Obr. 12 Kresba zobrazující současnou podobu kostela



Obr. 13 Vlastní studie zobrazující jednu z možných podob kostela



Obr. 14 Interiér kostela, pohled na kruchtu



Obr. 15 Interiér kostela, pohled na presbytář a hlavní oltář

Stavby Domenica Martinelliho



Obr. 16 Zámek Slavkov u Brna



Obr. 17 Liechtensteinský palác ve Vídni



Obr. 18 Kostel sv. Václava, Rousínovec



Obr. 19 Kaple sv. Urbana, Slavkov u Brna



Obr. 20 Kostel sv. Jana Křtitele, Tatenice



Obr. 21 Kostel sv. Mikuláše, Letonice

Stavby Antonia Sally



Obr. 22 Kostel v Horních Heřmanicích



Obr. 23 Kostel v Dubicku



Obr. 24 Kostel sv. Jana Křtitele v Žichlíngu



Obr. 25 Budova pozoříčké fary



Obr. 26 Bývalá farská konírna upravená jako byt pro varhaníka



Obr. 27 Kopec Poustka v blízkosti obce Pozořice, na kterém stávala v letech 1722 – 1797 poustevna



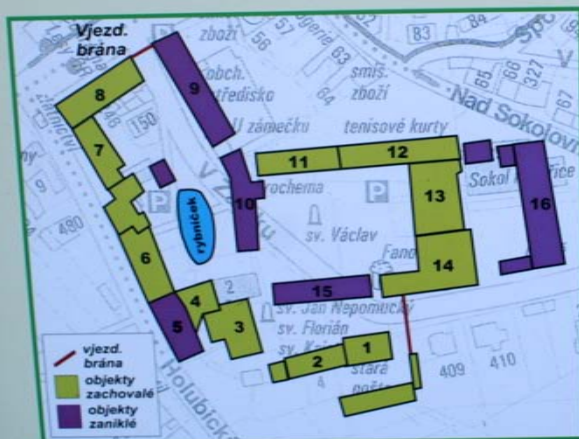
Obr. 28 Pohled na pozořický starý hřbitov obklopující kostel Nanebevzetí Panny Marie

Panský dvůr podle mapky z roku 1830

- 1 Vrchnostenský zámek (patřila k němu rozsáhlá zahrada s rybníčkem a střelnici) - bylo zde správcovství velkostatku, později škola, pošta, byty zaměstnanců lesní správy
- 2 Byt panského vrátného a „šupárna“ (bydlení pro osoby vrácené nedobrovolně do domovské obce)
- 3 Lichtenštejnský lesní úřad (dříve zámecká kaple, původně zde stála tvrz)



Vrchnostenský zámek



- 4 Lednice (zachovány sklepy)
- 5 Palírna
- 6 Byt správce velkostatku (dnes zdravotní středisko)
- 7 Sýpka, výčep lihovin, sídlo lékaře
- 8 Panský pivovar
- 9 Na místě dnešního nákupního střediska stával dům, kde byly umístěny vozy a další inventář pro zemědělskou výrobu
- 10 Hospodářské budovy
- 11 Byt šafáře
- 12 Přípravná krmiv (futerňa) a volárna
- 13 Konírny a kůlny
- 14 Dům čeledi
- 15 Důchodenský úřad (účtárna)
- 16 Mlaty

Obr. 29 Situační plán panského dvora Liechtensteinů



Obr. 30 Bývalý byt šafáře a přípravná krmiv, dnes budova Orlovny



Obr. 31 Budova vrchnostenského zámku



Obr. 32 Budova liechtensteinského lesního úřadu



Obr. 33 Pohled z panského dvora směrem k farnímu kostelu



Obr. 34 Dům č. 121 „U Svatých“



Obr. 35 Dům č. 53 vystavěný ve stylu tzv. zlidovělého baroka

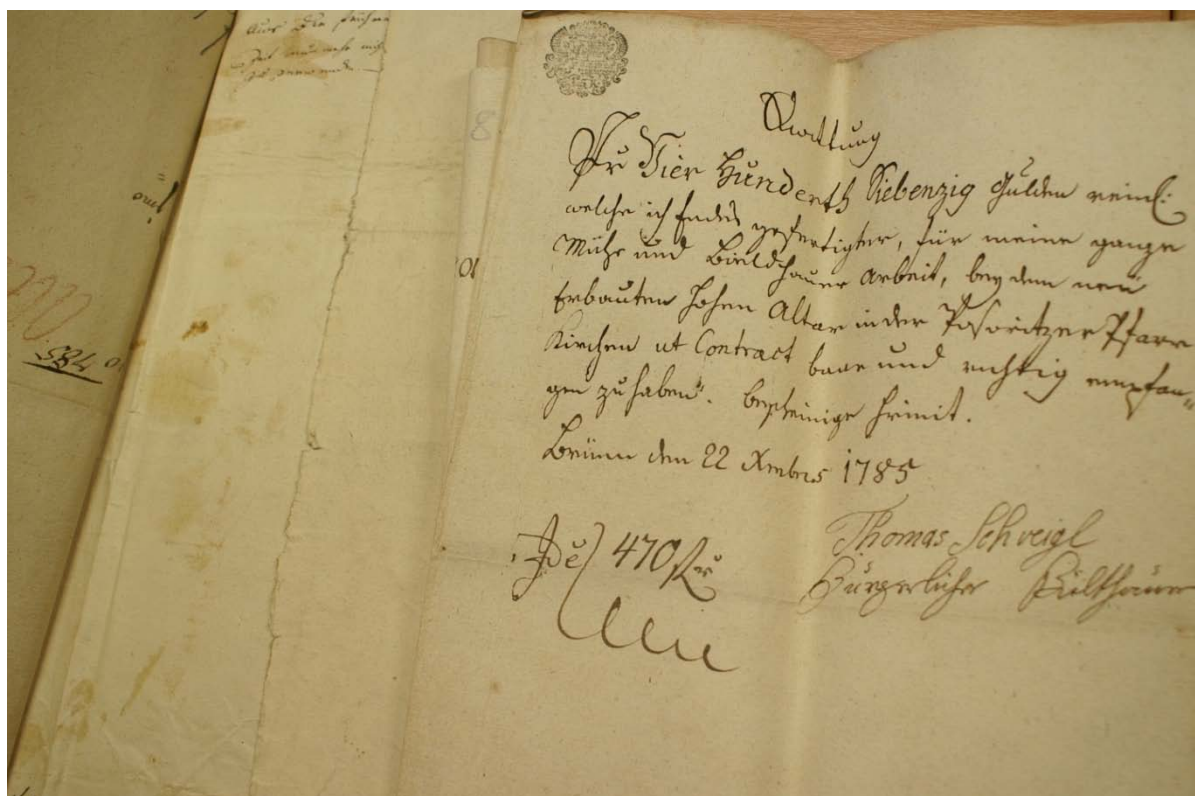


Obr. 36 Hlavní oltář

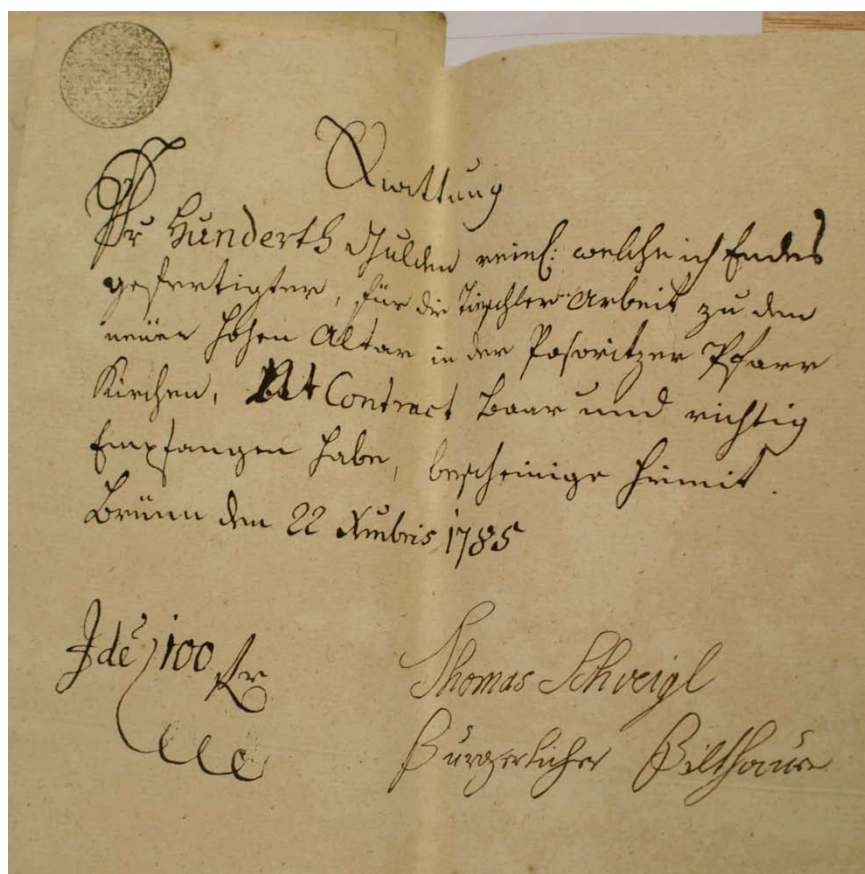
Obr. 37 a obr. 38 Sochy sv. Ambrože a sv. Bernarda od mistra Tomáše Schweigla



Obr. 39 Tabernák



Obr. 40 a obr. 41 Kvitance z roku 1785 popisující smlouvu s Tomášem Schweiglem o pořízení soch svatých na hlavním oltáři





Obr. 45 Oltář Svaté rodiny



Obr. 46 Oltář Panny Marie Bolestné



Obr. 47 Oltář sv. Antonína Paduánského



Obr. 49 Svatý Josef



Obr. 48 Sousoší
Ukřižování



Obr. 51 Svatá Anna



Obr. 50 Panna Marie



Obr. 52 Svatý Jan



Obr. 53 Sochy u vrchnostenského úřadu



Obr. 54 Svatý Florián



Obr. 55 Svatý Kajetán



Obr. 56 Sv. Jan Nepomucký



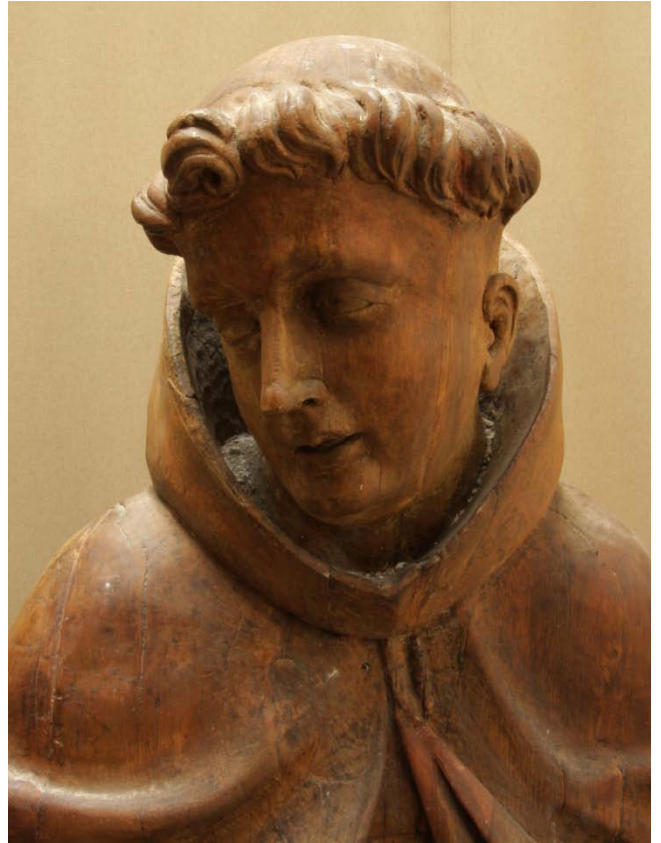
Obr. 57 Původní umístění soch sv. Petra a sv. Pavla v domě č. 121

Obr. 58 Socha sv.
Pavla
současný
stav
(2013)





Obr. 59 Socha sv. Františka



Obr. 60 Detail tváře



Obr. 61 Socha sv. Antonína



Obr. 62 Detail tváře



Obr. 63 Obraz na hlavním oltáři pozoříčského kostela s motivem Nanebevzetí Panny Marie od malíře Ignáce Bayera



Obr. 64 Oltářní obraz zobrazující
Svatou rodinu



Obr. 65 Svatá rodina (Perla) od Rafaela
Santiho



Obr. 66 Oltářní obraz sv. Antonína Paduánského