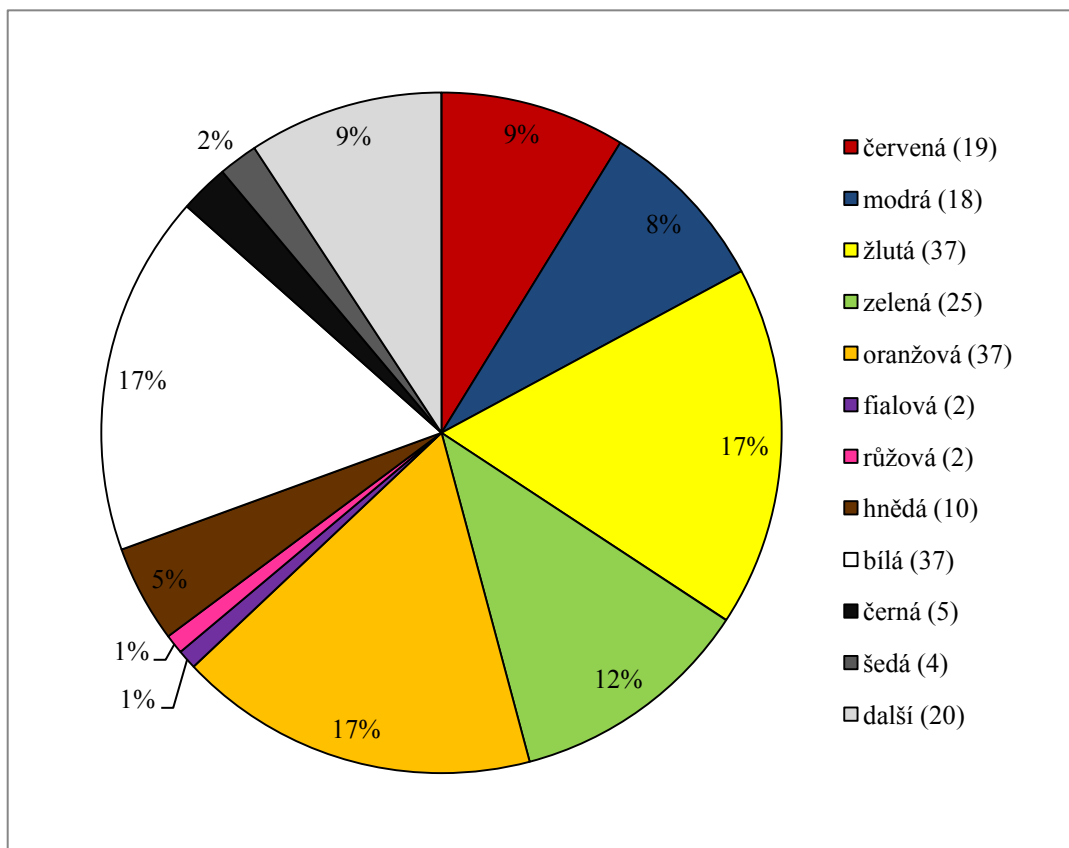
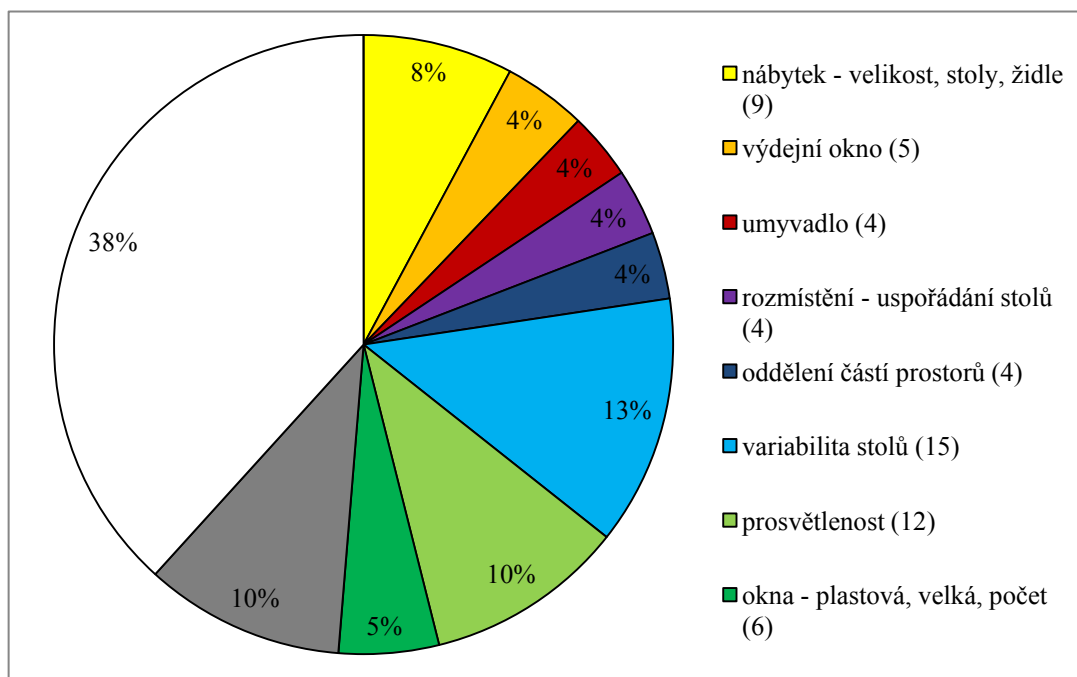


1) Příloha A – Dotazníkové šetření

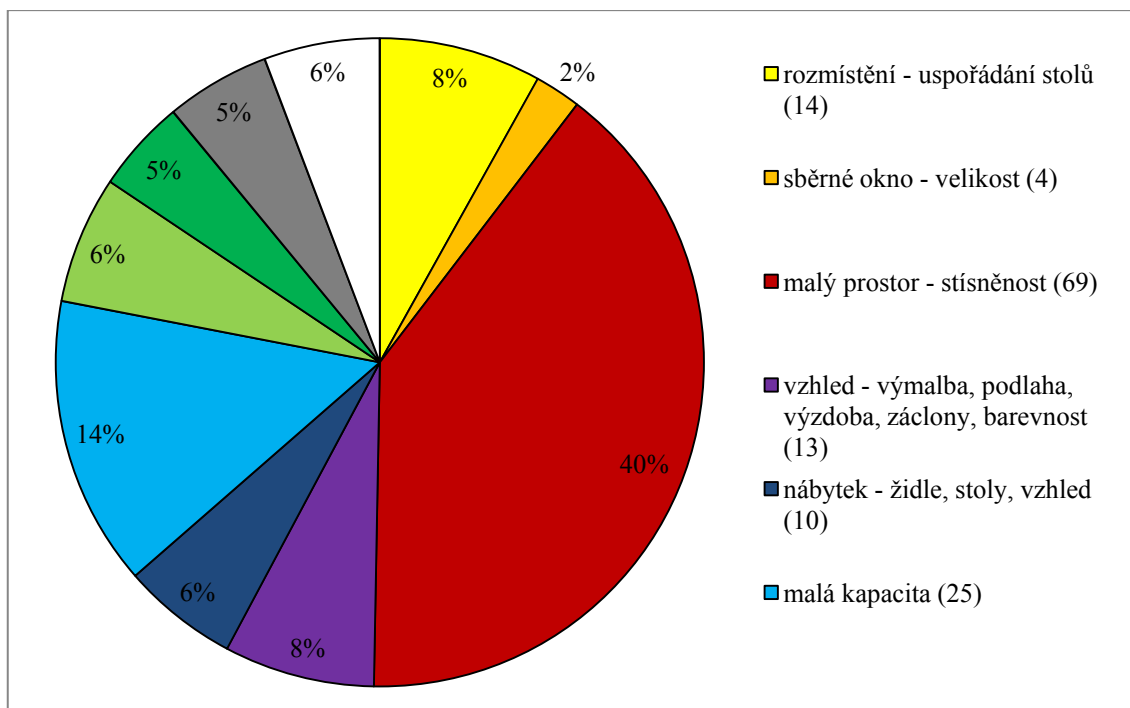
Grafy:



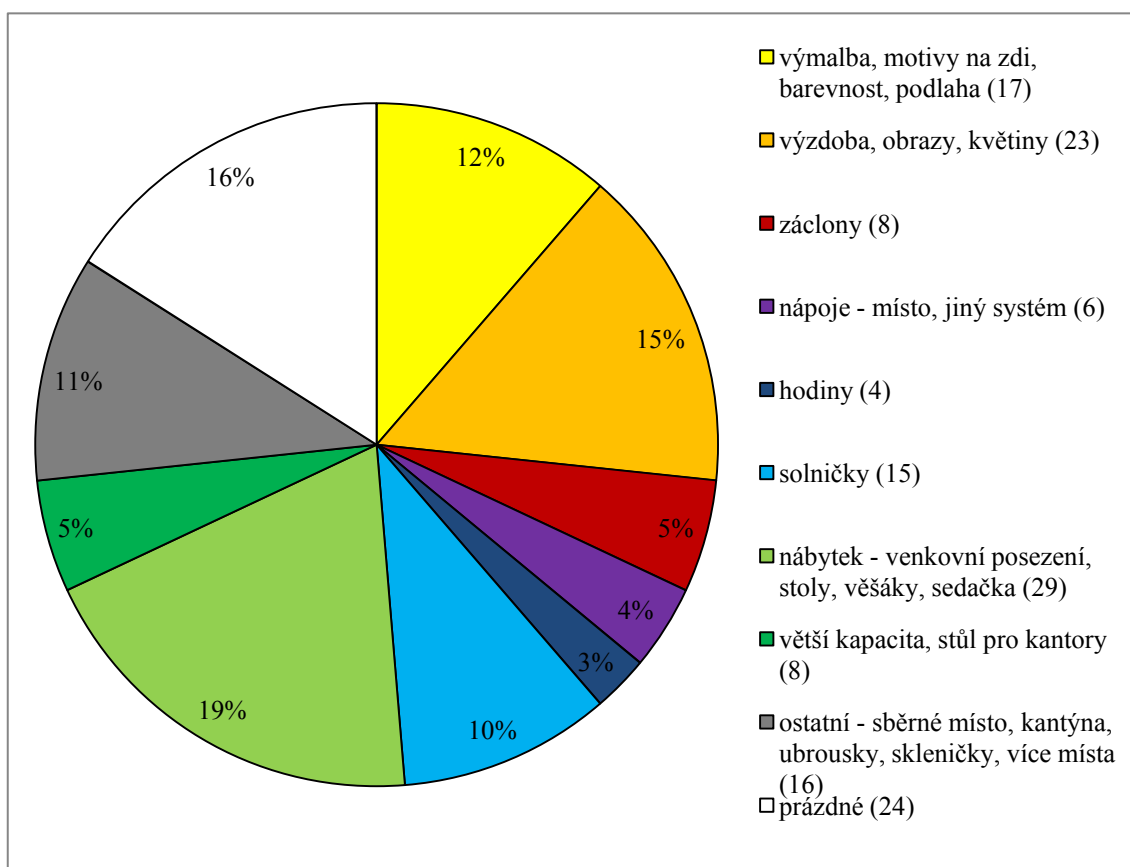
Graf č. 1



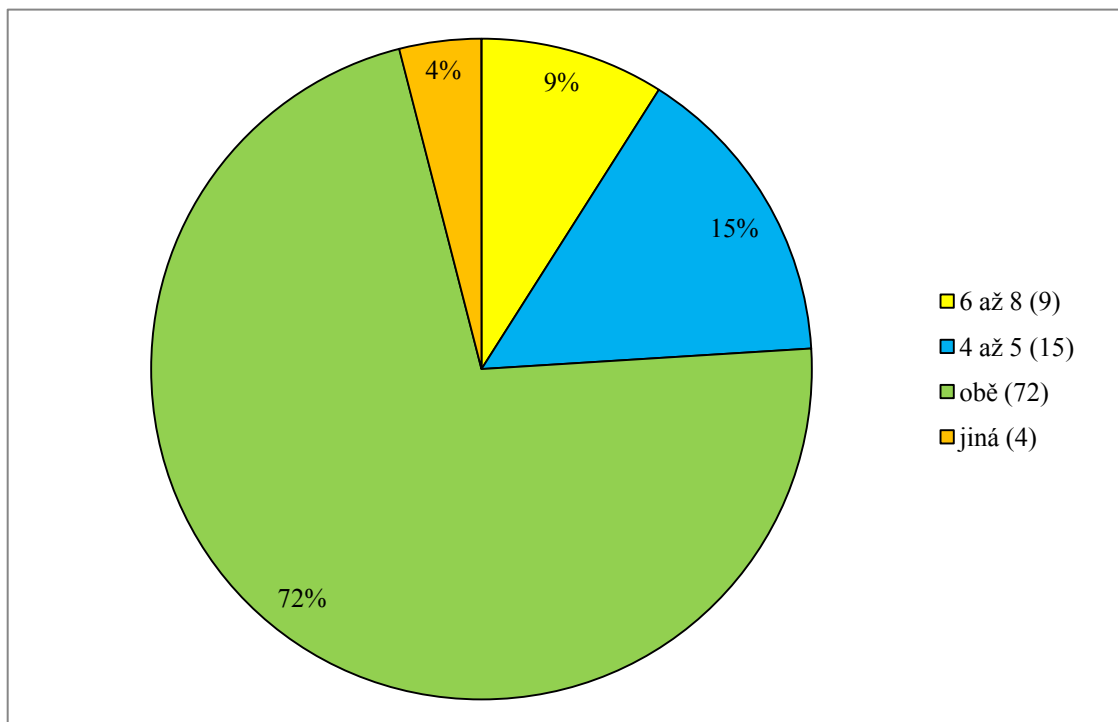
Graf č. 2



Graf č. 3



Graf č. 4



Graf č. 5

DOTAZNÍK – NOVÁ ŠKOLNÍ JÍDELNA

V rámci SOČ je tématem mé práce navrhnout novou školní jídelnu v rekonstruované budově školy. Z tohoto důvodu jsem vytvořila tento dotazník. Jelikož jídelna bude sloužit studentům a zaměstnancům školy, tak bych ráda zjistila Vaše návrhy, nápady, rady apod., abych teoreticky mohla alespoň částečně vyhovět, protože názory většiny mohou být podobné s budoucími studenty.

Jídelna bude mnohem větší proti aktuální. Bude mít rozlohu přes 200 m², tedy skoro přes celé pravé křídlo budovy. S tímto je třeba počítat při odpovídání.

Moje práce se nezaměřuje na vybavení jídelny jako např. nádobí, příbory apod. a ani nezahrnuje jídla, jejich výběr atd. Tudíž prosím odpovědi týkající se designu.

1. V jaké barevnosti by podle Vás měla být řešena nová školní jídelna?

Světlá barva, spíše jemná, ne sytá

Žlutá, oranžová, bílá, barevné tónování

2. Co považujete za klady na stávající jídelně?

Je přímo v budově školy, není potřeba nikam přecházet

3. Co byste naopak změnili, jaké jsou zápory?

Velikost, prostor, rozdělení prostoru stávající jídelny, větší okna, lepší možnost větrání, více světla, využít pohledu z oken, lepší prostor na odkládání použitého nádobí, jinam umístit nádoby s pitím

4. Nápady, co by se Vám líbilo v nové školní jídelně? (doplňky, něco, co v naší jídelně chybí apod.)

Prostor na odkládání věcí – tašky,

Využít tvorby studentů k výzdobě jídelny, možno obměňovat, měnit témata výzdoby

5. Co byste v nové jídelně vyloženě nechtěli?

Neoddělení stolů učitelských a studentských – všichni potřebujeme soukromí a při obědě si příjemně popovídat

- 6. Kolik lidí je podle Vás optimální, aby sdílelo při obědě společný stůl? Můžete vybrat více možností. (Napište písmena pod to.)**
- a) 6 - 8 míst**
 - b) 4 - 5 míst**
 - c) obě zmíněné varianty (takový je stav nyní)**
 - d) jiná možnost (napište)**

C

- 7. Nějaké další nápady, připomínky?**

Možná nějaký prostor „jen tak“ k posezení nejen při obědě

2) Příloha B – Podklady (architektonické studie)

Architektonická studie 1

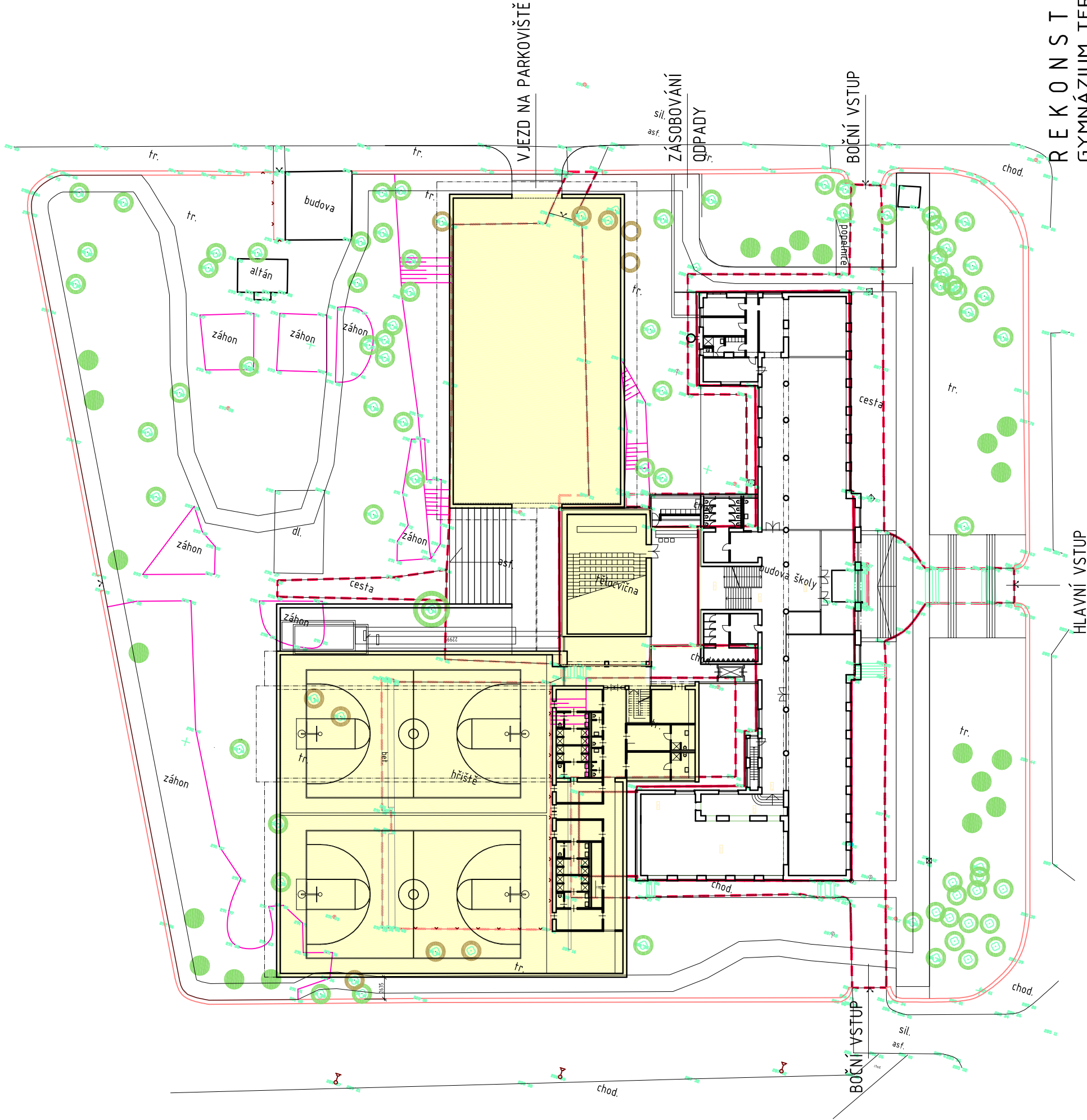
Architektonická studie 2

Architektonická studie 3

Architektonická studie 4

Architektonická studie 5

Architektonická studie 6



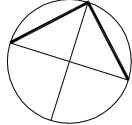
LEGENDA



I. ETAPA
rekonstrukce a nástavba stávající školy
rekonstrukce sociálního zařízení
výťah



II. ETAPA
přestavba stávající tělocvičny na aulu
přístavba nové tělocvičny se zázemím
přístavba venkovního hřiště a parkování
venkovní a sadové úpravy parteru



REKONSTRUKCE A DOSTAVBA
GYMNÁZIUM TEREZY NOVÁKOVÉ, BRNO – ŘEČKOVICE

SITUACE

1:500

autor studie: fa ARCHICON sro., Kneslova 5, 618 00 Brno



www.archicon.cz



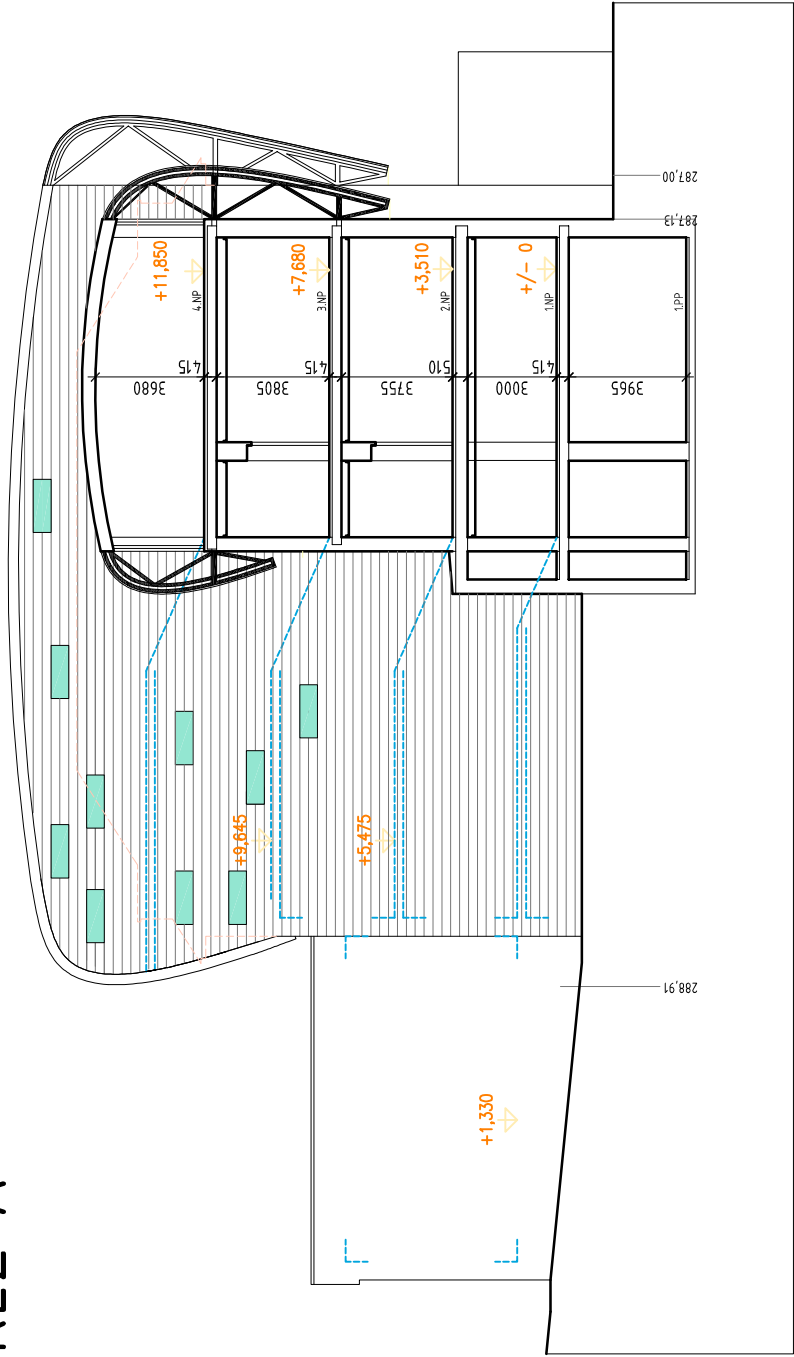
TENTO DOKUMENT JE DUŠEVNÍM MAJETKEM AUTORA. JEHO DALŠÍ KOPÍROVÁNÍ NEBO ROZŠÍŘOVÁNÍ JE ZAKÁZÁNO BEZ PÍSEMNÉHO SOUHLASU AUTORA.



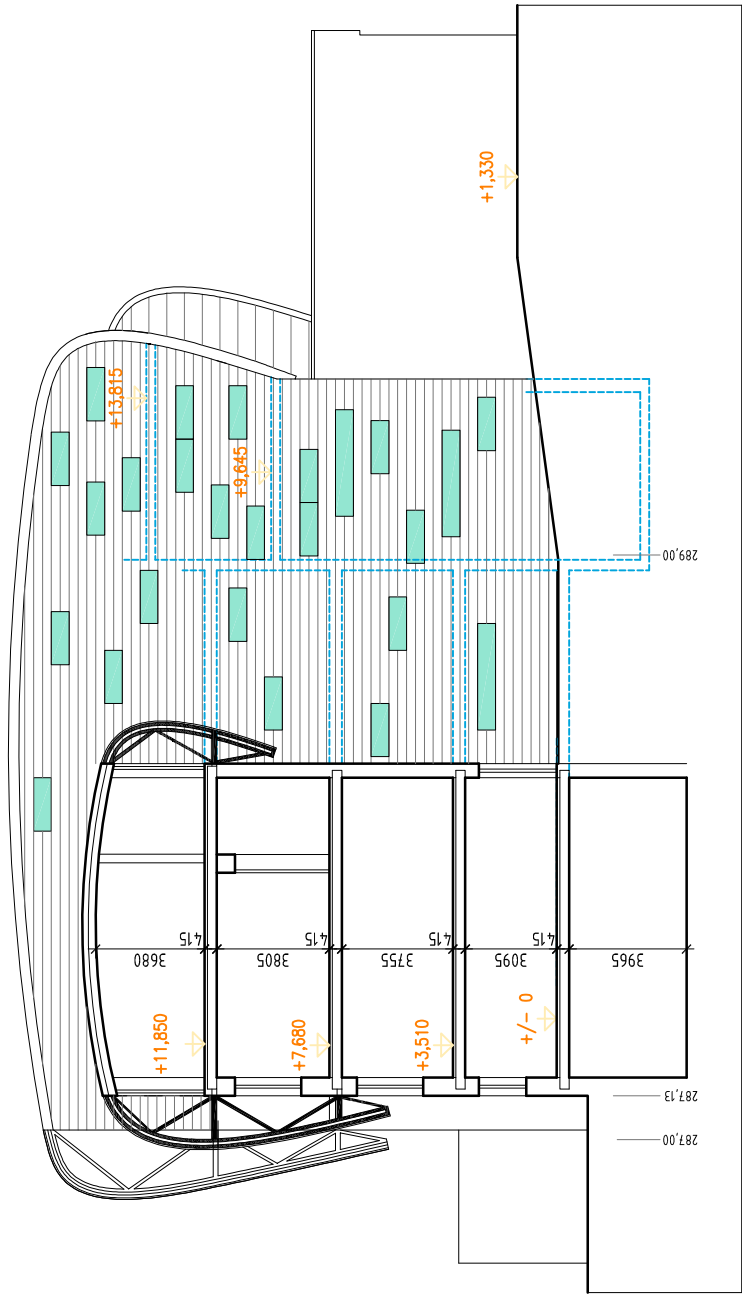
REKONSTRUKCE A DOSTAVBA
GYMNÁZIUM TEREZY NOVÁKOVÉ, BRNO – ŘEČKOVICE
POHLED NA HLAVNÍ VSTUP (VÝCHODNÍ FASÁDA)
1:250
autor studie: fa ARCHICON sro., Kneslova 5, 618 00 Brno
www.archicon.cz

ŘEZ A

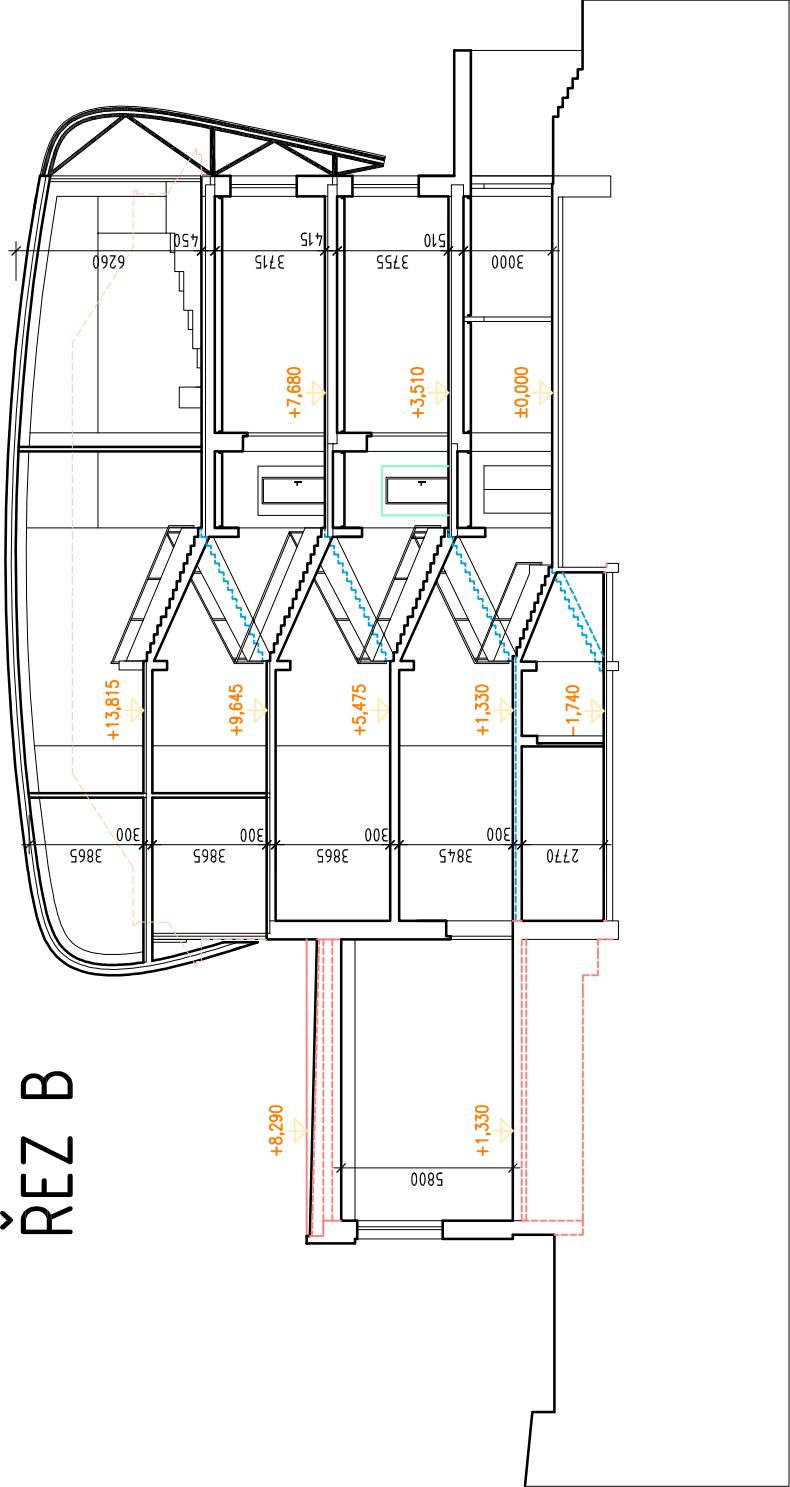
Architektonická studie č. 3



ŘEZ C



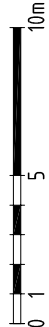
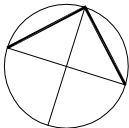
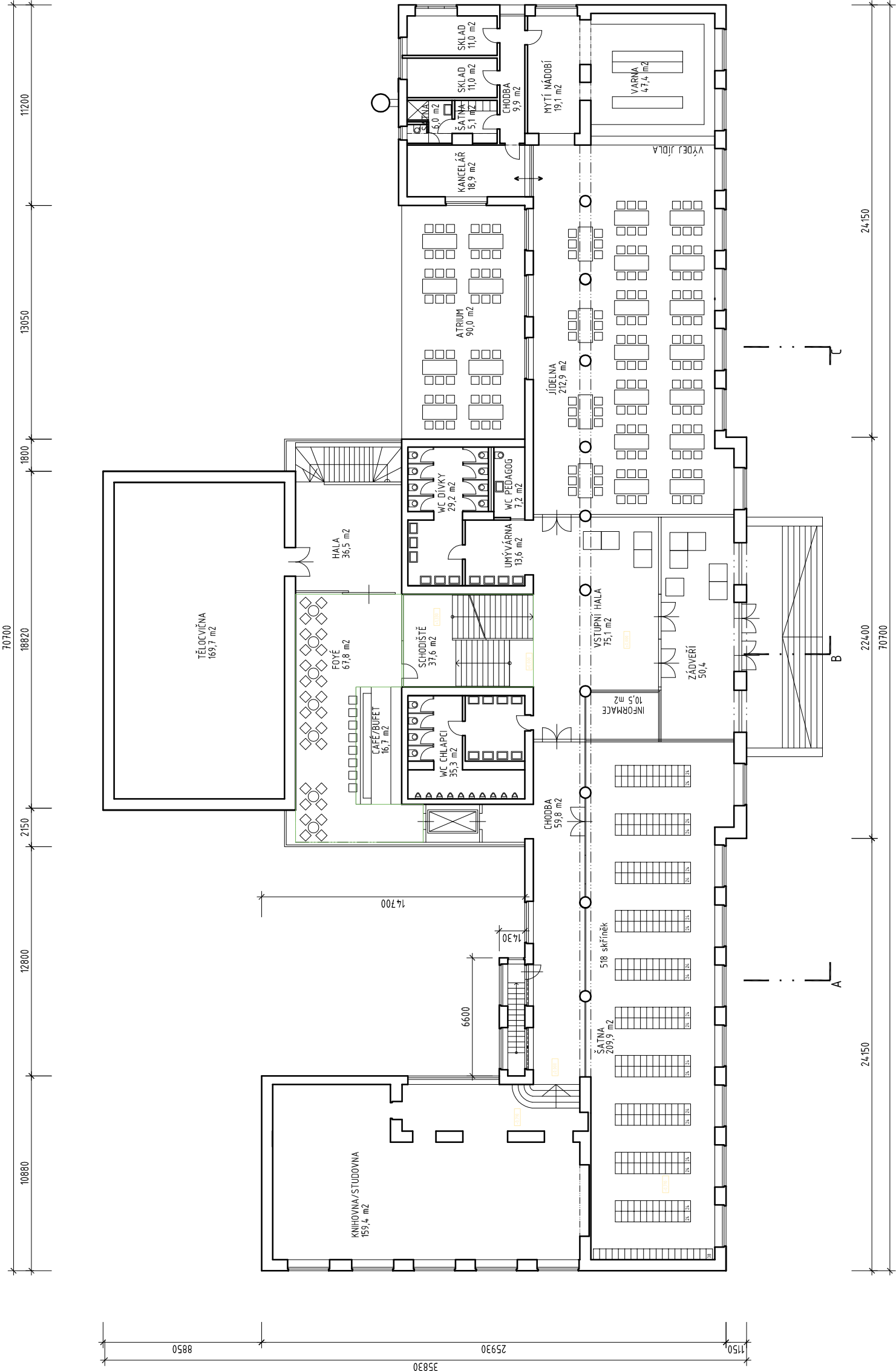
ŘEZ B



TENTO DOKUMENT JE DŮŠEVNÍM MAJETKEM AUTORA. JEHO DALŠÍ KOPÍROVÁNÍ NEBO ROZŠÍŘOVÁNÍ JE ZAKÁZÁNO BEZ PÍSEMNÉHO SOUHLASU AUTORA.



REKONSTRUKCE A DOSTAVBA
GYMNÁZIUM TEREZY NOVÁKOVÉ, BRNO – ŘEČKOVICE
ŘEZY A, B, C
autor studie: fa ARCHICON sro., Kneslova 5, 618 00 Brno
1:250
www.archicon.cz



TENTO DOKUMENT JE DUŠEVNÍM MAJETKEM AUTORA. JEHO DALŠÍ KOPÍROVÁNÍ NEBO ROZŠÍŘOVÁNÍ JE ZAKÁZÁNO BEZ PÍSEMNÉHO SOUHLASU AUTORA.



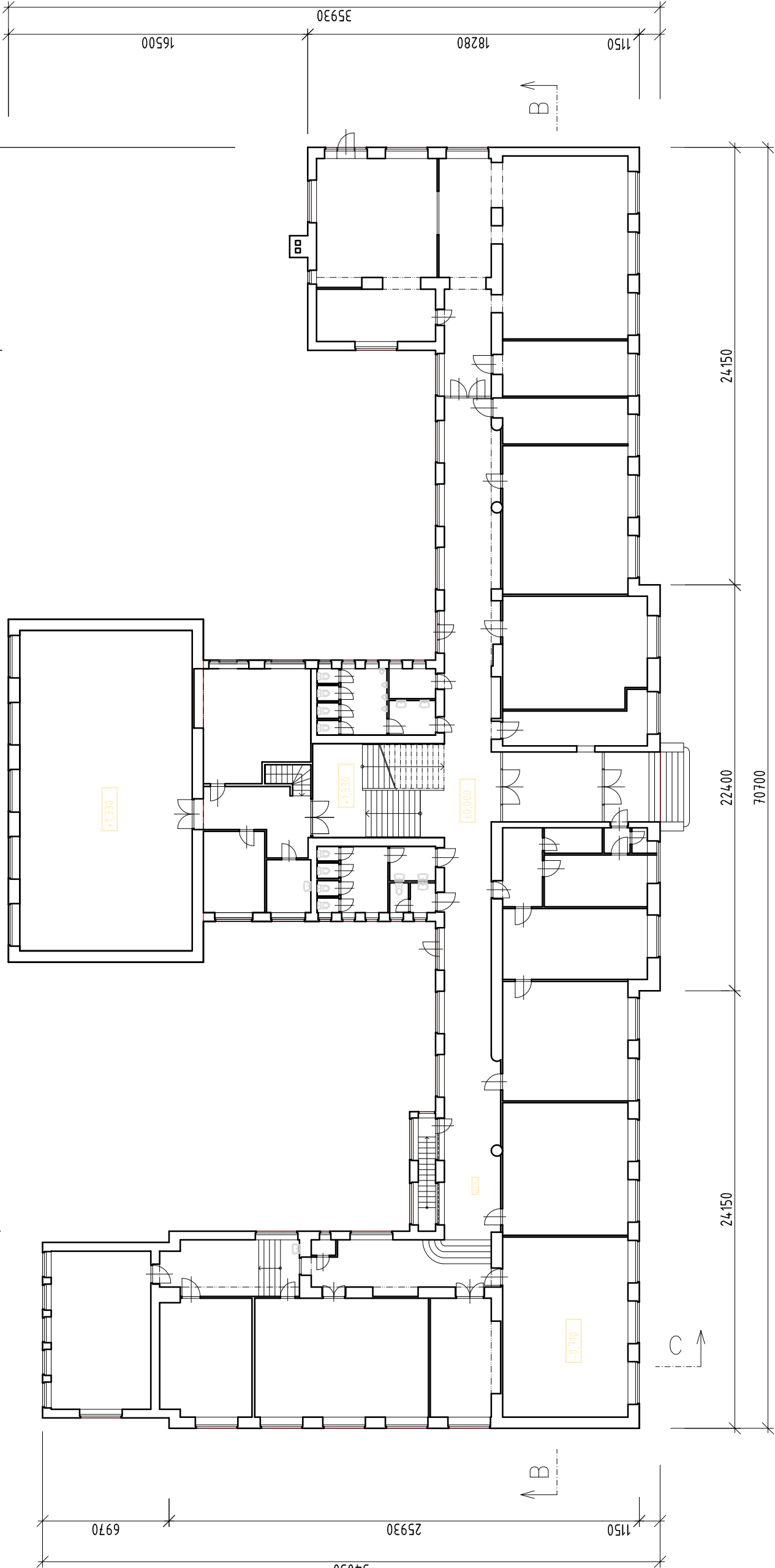
REKONSTRUKCE A DOSTAVBA
GYMNÁZIUM TEREZY NOVÁKOVÉ, BRNO – ŘEČKOVICE


PŮDORYS 1.NP

1:250

autor studie: fa ARCHICON sro., Kneslova 5, 618 00 Brno

www.archicon.cz



Hlavní inženýr projektu		Zodpovědný projektant	Vypracoval	
Ing. Hana Jindrová		Ing. arch. David Titz	Tomáš Letovanec	
<div><div><div><div>ARCHICON[®] s.r.o.</div></div><div><div>Křesle 5, 608 00 Brno, I/č: 548 212 444, 548 212 281 www.archicon.cz, e-mail: archicon@archicon.cz</div></div></div></div>				
Stavebník: Krajský úřad Jihomoravského kraje, Žerotínovo nám. 3/5, 602 00 Brno			Formát	2/A4
Místo: Terezy Novákové 936/2, 621 00 Brno-Řečkovice			Datum	06/2010
Název stavby: GYMNAZIUM, Terezy Novákové 2, Brno – Řečkovice			Účel dokumentace	DUR
ÚSPORA ENERGIE A INSTALACE OZE			Číslo zakázky	1106/168
Stavební objekt:			ARCHITEKTONICKO – STAVEBNÍ ŘEŠENÍ	
Obsah			Měřítko	Číslo výkresu
PŮDORYS 1.NP – STÁVAJÍCÍ STAV			1:250	D.4

3) Příloha C – Materiály z publikace Navrhování staveb

Vyjmutá strana 217

Vyjmutá strana 397

Vyjmutá strana 398

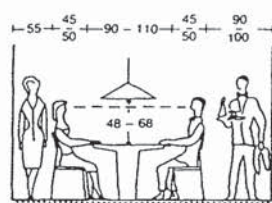
JÍDELNY

DIN 181 011

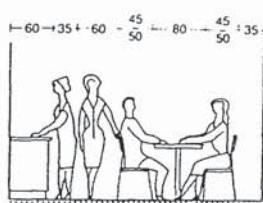
Jídelní prostor chceme umístit většinou v kuchyni. Je tedy třeba další plocha pro umístění nábytku a pohyb osob → ④–⑥. Pro malou svačinu můžeme vytáhnout stolní desku z dolní skříňky ve výši 70–75 cm → ④. Vlevo a vpravo od stolu počítáme s místem pro pohyb 80 cm. Máme-li prostor, dáme stolní desku k nízké skříni → ⑤. Menší nárok na hloubku má jídelní bar, při 40 cm hloubky a nástavbě vzniká úspora 15 cm. Nutnost speciálních sedaček nebo židlí → ⑥. Jídelní kout vyžaduje plochu podle provedení a může nahradit jídelní místnost → ⑦–⑧. Kulatý stůl je útulný → ⑨–⑩. Min. průměr je 0,90 m, lépe 1,10–1,25 m. Rohová lavice a stůl mají nejmenší plošnou potřebu → ⑧.

Sedí-li spolu více jak 3 osoby, rozšíříme plochu nutnou pro pohyb o 80 cm na místo. Je dobré, můžeme-li při slavnostních příležitostech rozšířit jídelní prostor otevřením širokých nebo skládacích dveří → ⑪+⑫. 1 osoba u stolu potřebuje plochu 60 × 40 cm, tak má dostatek prostoru pro kompletní prostírání a směr k sousedovi → ⑫. Uprostřed stolu pruh 20 cm na misky, hrnce a misky. Stolní svícny bez clony. Vzdálenost mezi stolní deskou a dolní hranou svítidla ne větší než 60 cm → ①. Umístění pro jídelny je vhodné směrem na západ, pro snídávky je vhodný východ → ⑬. Přístup z kuchyně nebo přípravné → ⑭–⑯. Vhodný je východ na terasu. Verandy a terasy mají vhodné umístění na sluneční straně chráněné před větrem, před jídelnou nebo obývacím pokojem (při převládajícím jihozápadním větru tedy na východ nebo jihovýchod).

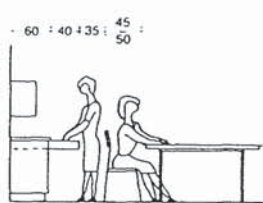
Provozní zázemí v domě



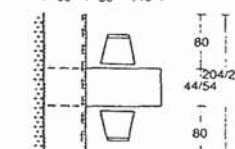
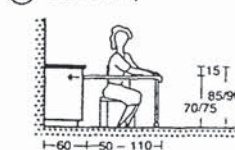
① Minimální odstup od stěny závisí na druhu obsluhy



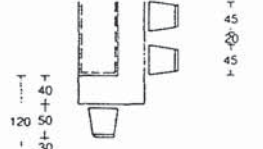
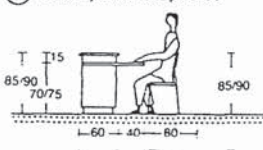
② Vzdálenost mezi přípravou a stolem je současně průchod



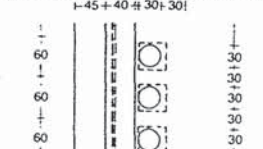
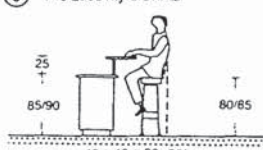
③ Pro zásuvky a dvířka



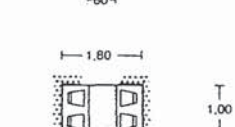
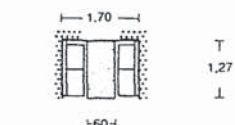
④ Stůl vytahovací nebo vysouvací



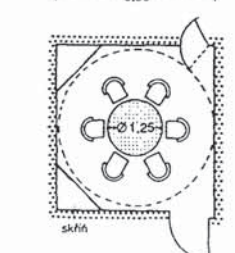
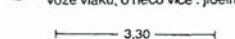
⑤ Přisazená stolní deska



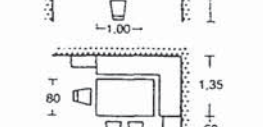
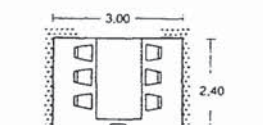
⑥ Barová deska



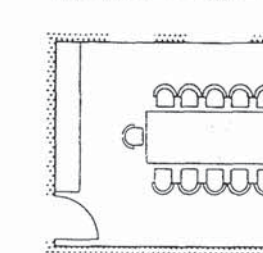
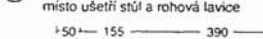
⑦ Nejmenší místa: jídelní stůl v jídelním voze vstupu, o něco více: jídelní kout



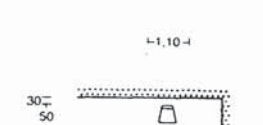
⑩ Velmi malá jídelna s kulatým stolem pro 6 osob a skříňkami na nádobí



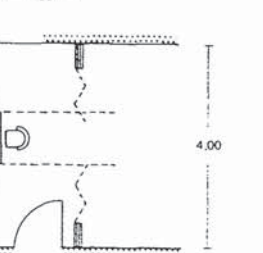
⑧ Při více než 5 osobách musí být zachován průchod k zadním místům, místo ušetří stůl a rohová lavice



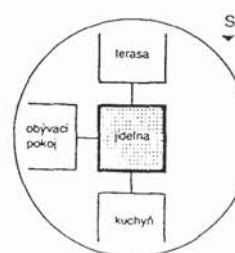
⑪ Jídelna pro 12 osob, přípravná, pohodlné umístění stolu, možnost zvětšení prostoru sňmutím skládacích dveří do vedlejší místnosti



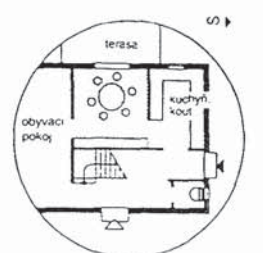
⑨ Kulatý stůl pro 4–6 osob



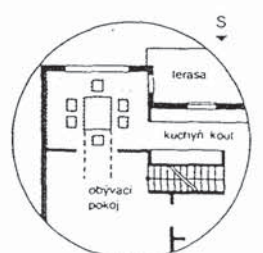
⑫ Prostrání



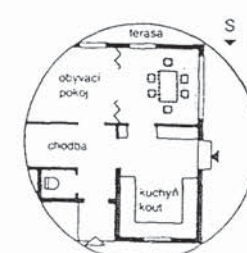
⑬ Schéma prostorových vztahů jídelny



⑭ Uzavřená jídelna mezi kuchyňským koutem a obývacím pokojem v klidné poloze

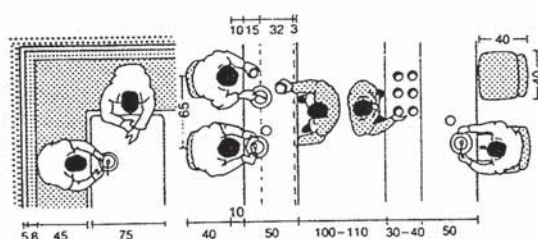
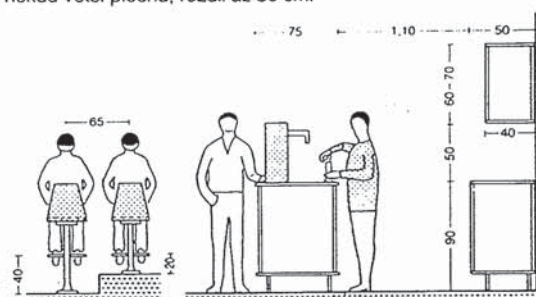
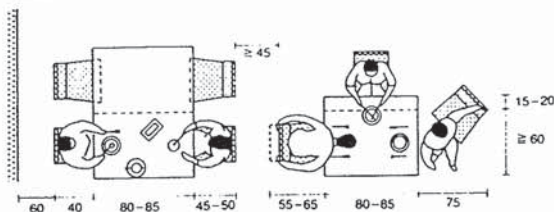


⑮ Jídelna mezi obývacím pokojem (spojení dveřmi) a terasou

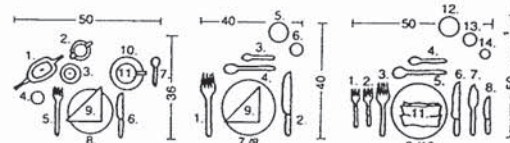


⑯ Jídelna vedle obývacího pokoje se společnou terasou, dobré osvětlení

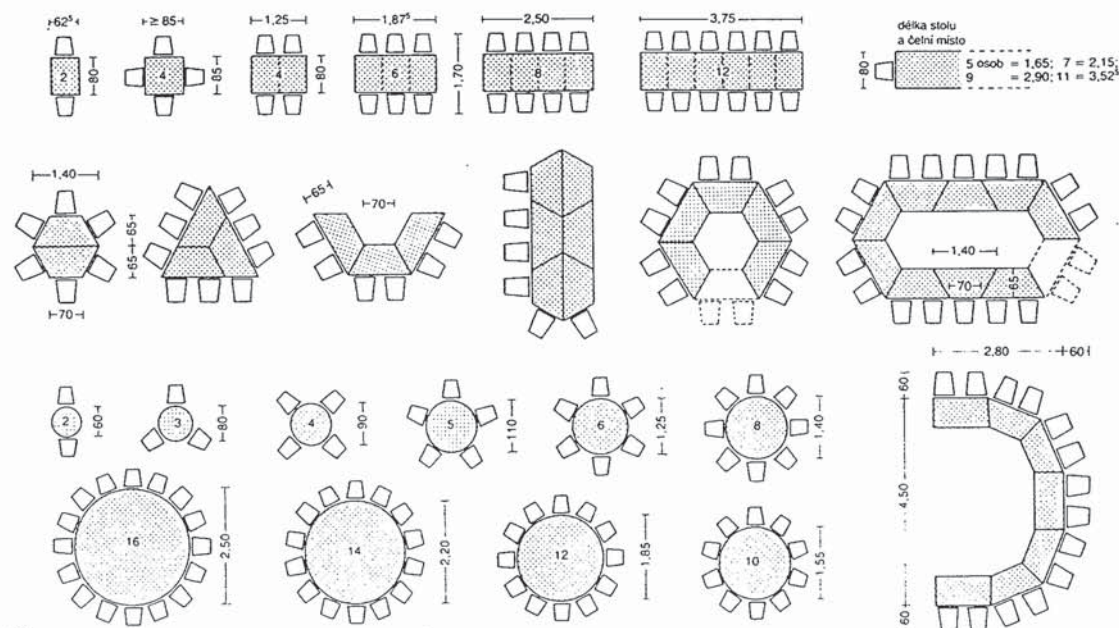
→ str. 216 – 217



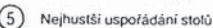
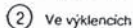
- ② Prostrání k snidani: 1. čajová nebo kávová konvice 2. konvice s mlékem 3. dóza s máslem nebo marmeládou 4. cukřenka 5. dezertní vidlička 6. nůž 7. čajová nebo kávová lžička 8. dezertní talířek 9. ubrousek 10. posádek 11. sávek
- Jednoduché prostrání: 1. jideiní vidlička 2. jideiní nůž 3. lžice na bůjen nebo mouchák 4. polévkový lžič 5. sklenice na pivo 6. sklenice na vino 7. polévkový talíř 8. mětký talíř 9. ubrousek
- ④ Slavnostní prostrání: 1. dezertní vidlička 2. rybi vidlička 3. jideiní vidlička 4. lžice na bůjen nebo mouchák 5. polévkový lžice 6. jideiní nůž 7. rybi nůž 8. dezertní nůž 9. polévkový talíř 10. pichový talíř 11. ubrousek 12. sklenice na vino 13. sklenice na červené nebo bílé vino 14. sklenice na dezertní vino nebo líker



- ① Plošná potřeba pro obsluhu a hosta ② Snídaně ③ Prostírání k jídlu ④ Slavnostní prostírání



- ⑤ Story/Title



Na zaměření a druh restaurace má vliv také její poloha.

Sloupy v místnosti jsou nejlépe umístěny uprostřed skupiny stůlů nebo v jejich rozech → ③. Světla výška místnosti pro hosty při ploše půdorysu $\leq 50 \text{ m}^2 = 2,50 \text{ m}$, při více než $50 \text{ m}^2 = 2,75 \text{ m}$. Při více jak $100 \text{ m}^2 \geq 3,00 \text{ m}$, nad nebo pod emporemi $\geq 2,50 \text{ m}$. WC ve výčepech nebo restauracích: v pivnicích počítáme s 75% mužů, 25% žen, v tanečnicích 50% mužů a 50% žen → ④.

počet míst pro hosty	záchodové mýsy muži	záchodové mýsy ženy	pisuár ks	židlo bm
≤ 50	1	1	2	2
≤ 50 – 200	2	2	3	3
≤ 200 – 400	3	4	6	4
≤ 400	– stanoví jednotlivě			

⑨ Užitná šířka schodišťového ramene

⑩ WC

Únikové cesty 1,0 m šířky vždy na 150 osob. Světla minimální šířka: chodby v restauracích 0,80 m, dveře 0,90 m, chodby a únikové cesty 1,0 m → ⑨.

Schodisté k WC, umývárnam, místnostem pro personál a skladům: užitečná běžná šířka $\geq 1,10$ m. Světlá výška průchodu $\geq 2,10$ m měřeno svisle. Plocha oken $\geq 1/10$ plochy místnosti restaurace.

nábytek	míst k sezení	obsluha m ² /místo	samoobsluha m ² /místo
čtvercový stůl	4	1,25	1,25
stůl-obdélník	4	1,10	1,20
stůl-obdélník	6	1,05	1,10
stůl-obdélník	8	1,05	1,05

12) Plošná potreba pro restaurační místnosti
celkem: $1,4 \text{ m}^2 - 1,6 \text{ m}^2/\text{místo}$

hlavní chodby	min. šířka 2,00 m
spojující chodby	min. šířka 0,90 m
vedlejší chodby	min. šířka 1,20 m

⑪ Požadavek na půdorysnou plochu

⑬ Širka chodeb