

STŘEDOŠKOLSKÁ ODBORNÁ ČINNOST

Obor č. 15 – Teorie kultury, umění a umělecké tvorby

**Drobné památky
a jejich obnova**

**Příkladová studie
drobných památek
na Vysokém Lese**

Autor: Matěj Kmošek

Škola: Gymnázium Aloise Jiráska

T. G. Masaryka 590

570 01 Litomyšl

Ročník: 3. A

Prohlášení

Prohlašuji, že jsem práci vypracoval samostatně. V seznamu pramenů a literatury jsem uvedl veškeré zdroje, které jsem použil.

V Sebranicích dne

Podpis

Anotace

Práce se zabývá problematikou pojmu „drobné památky“, jeho vymezením, důležitostí, a diferenciací od ostatních památek. Pro pochopení drobných památek jsou vymezeny také pojmy „památky“ a „krajina“ a jejich vzájemné spojitosti. Drobné památky jsou projevy činnosti člověka, podmíněné hospodářskou či duchovní potřebou, a dotvářející prostředí života. Obecně teoretická část práce je doplněna příkladovou studií, řešící ochranu a především obnovu drobných památek v oblasti Vysokého Lesa ležící v okrese Svitavy. Cílem práce je demonstrování důležitosti odlišení drobných památek od ostatních, významu pro současnou krajinu i člověka a představení možností ochrany a obnovy drobných památek.

Obsah

Úvod	6
Památka	8
Hodnota památek.....	9
Ohrožení památek	11
Ochrana a péče o památky	11
Metodika obnovy památek.....	12
Krajina	14
Vztah člověka a krajiny	15
Krajiny vnitřní a vnější.....	18
Drobné památky	20
Ochrana drobných památek a péče o ně	22
Příkladová studie drobných památek na Vysokém Lese	30
Osada Vysoký Les.....	31
Drobné stavební památky oblasti Vysokého Lesa.....	34
Plán obnovy kapliček	40
Závěr	46
Seznam pramenů a literatury	48
Přílohy	50
Seznam příloh:	50

Úvod

Práce se zabývá problematikou spojenou s pojmem „drobné památky“. Drobné památky jsou projevy lidské činnosti v krajině, podmíněné potřebou buď hospodářskou nebo duchovní. Pro vymezení pojmu drobné památky je třeba znát kontext památek obecně a také kontext, ve kterém se drobné památky nacházejí, tedy krajinu. Bez pochopení spojitosti památek a krajiny není možné pochopit význam drobných památek. V práci jsou drobné památky vymezeny definicí a výčtem, jedná se například o kříže, kapličky, boží muka, ale také o památné stromy, meze, polní cesty, zídky atd.

Práce je rozdělena na dvě hlavní části a to na část obecně podkladovou a příkladovou studii, založenou na informacích z předešlé části. Obecně podkladová část definuje památku, krajinu a drobné památky. Ukazuje jejich význam, vztah s člověkem a důvody ochrany. Druhou částí je příkladová studie drobných památek na Vysokém Lese, která aplikuje informace získané z předchozích kapitol na územně vymezené drobné památky. Vysoký Les je osada a zároveň oblast lesů v okolí této osady. Vysoký Les leží v okrese Svitavy mezi Sebranicemi a Chmelíkem na hranici Čech a bývalých Sudet. Zdejší oblast je bohatá na různorodé drobné památky. Kromě soupisu drobných památek na Vysokém Lese obsahuje příkladová studie plán obnovy tří zaniklých kapliček, postavených německými obyvateli. Po odsunu Němců a nastěhování nových obyvatel začaly kapličky chátrat, až nakonec zanikly. Obnova má za cíl poskytnout zdejším lidem možnost k zamyšlení se prostřednictvím obnovených kapliček nad jejich okolím a vztahem ke krajině.

Cílem práce je vymezení pojmu drobných památek a ukázání jejich významu pro současnou krajinu a člověka. Příkladová studie má za cíl ukázat možnosti řešení ochrany a obnovy drobných památek a umožňuje vytvořit si rámcový přehled o oblasti Vysokého Lesa, jeho minulosti, vývoji, památkách a dokonce i možné budoucnosti.

Vývoj vztahu k okolí ve zdejší oblasti je významný pro vývoj zdejších drobných památek. Protože část mé rodiny pochází z české části zdejší oblasti, ze Sebranic, a druhá část z bývalých Sudet, ze Chmelíka, mám možnost srovnání dvou různých pohledů na duchovní i světskou stránku života těchto dvou odlišných světů. Pohledů českých starousedlíků a sedláků a naproti tomu lidí zabírajících před nimi již osídlenou a zkulturnovanou krajinu Sudet, která jim však byla naprosto cizí. Původní němečtí katolíci obyvatelé byli ve srovnání s českými katolíky podobně silně věřící, ale jejich vnější projevy

víry, vyjadřované prostřednictvím drobných sakrálních staveb, jsou vytvářeny s přihlédnutím k počtu obyvatel v mnohem početnější míře a širším územním rozsahu. Většina lidí osídlujících Sudety nebyla schopná si vytvořit vztah ani k hospodářství, které zabrali, natož pak k okolní krajině a artefaktům, které vytvořil v podstatě jejich někdejší nepřítel. Tato odtažitost k okolí způsobila úpadek a devastaci zdejšího prostředí. Dovězení odcizení způsobila změna majetkových a společenských poměrů po nástupu komunistického režimu v roce 1948. Až desetiletí po válce dokáží lidé nacházet vztah ke zdejší krajině. Tyto proměny a rozdíly vnímání i přes nevelkou vzdálenost silně zapůsobily na zdejší podobu vesnic i jejich okolí, a projevují se především v hospodářské stránce jednotlivých obcí. Konfrontace dvou rozdílných světů oddělených bývalou hranicí Sudet se protíná právě na Vysokém Lese, proto je řešení zdejšího vztahu lidí ke krajině důležité.

Památková péče i krajina je poměrně frekventovaným tématem mezi širokým spektrem odborníků velmi různorodých oborů. Je to téma například pro historiky, restaurátory, ekology, přírodovědce, sociology a mnoho dalších odborníků. Existuje proto rozmanitá a obsáhlá literatura věnující se těmto tématům. Drobné památky jsou však poměrně nově vymezeným pojmem a teprve krátkou dobu jsou určitými odborníky řešeny odděleně od ostatních památek. Existuje proto pouze malý počet knih věnující se výhradně tomuto tématu.

V příkladové studii drobných památek na Vysokém Lese je většina předložených informací publikována v literatuře zcela poprvé. Zdejší oblast nebyla nikdy středem zájmu usilovného výzkumu a ani v kronikách okolních obcí není nijak závratný počet zmínek o této oblasti. Proto velká část informací pochází od pamětníků a je možné, že za několik let by již tyto informace nebylo možné zjistit. Předložený přehled historie osady a jejího okolí spolu se soupisem drobných památek je v podstatě jediný komplexnější historický přehled zdejší oblasti.

Památka

Drobné památky jsou specifická skupina diferencující se od obecného pojmu „památka“. Pro definování drobných památek je třeba určit památky obecně. Pojem „památka“ je zcela přesně vymezen z právního hlediska a právo vymezuje také ochranu a péči o tyto objekty, tedy památkovou péči. Právo však popisuje pouze zákonná nařízení a právní souvislosti přímo spojené s památkou. Památku je ale nutné vnímat v mnohem širších souvislostech a důsledcích, než v jakých ji vymezuje zákon. Definice památky a jejího významu je silně závislá na subjektivní percepci jedince.

V nejužším smyslu je památka dílo, stvořené lidskou rukou, které má za cíl zachování jednotlivých skutků a dějů v myslích budoucích generací.¹ Zvěčňuje tedy okamžik a poskytuje transcendentální přechod myšlenky do současnosti a budoucnosti. Památka je prvkem tradice, která čerpá význam a smysl přítomnosti z kontinuity předávání.²

Památkou dnes ale není vnímáno pouze dílo, které má původně pamětní účel, ale také památky umělecké a historické, v nejširším smyslu jsou památky všechny objekty dokládající minulost, ale nemusí nutně vzniknout s pamětním účelem. Do širšího pojetí tedy patří všechny jak kulturní tak přírodní památky. Kulturní památky vznikají činností člověka a jeho projevů, přírodní památky vznikají přírodní cestou bez přičinění člověka. V této práci však budou řešeny výhradně kulturní památky, pojem „kulturní památka“ bude tedy nahrazován obecně pojmem „památka“.

Památka vyjadřuje vnitřní pochody, myšlenky, příběhy autorů. Při přenosu těchto informací do reálné hmoty nutně dojde ke zkreslení, zevšeobecnění vkládané informace. To je způsobeno obsáhlostí a abstraktností sdělení a zároveň neabsolutní výrazovou schopností památek.

Forma památky může být různorodá. Památky je možné rozdělit na výtvarné nebo písemné, kdy užitá forma nebo jejich prolnutí je ovlivněno znalostmi a možnostmi porozumění pozorovatele, kterému je určena. Při řešení otázky památek je pro jejich různorodost velmi obtížné zobecnit vztahy pro všechny druhy památek, a proto jsou

¹ RIEGL, Alois. *Moderní památka a péče*. Praha: Národní památkový ústav, Sprinter, 2003, str. 8-9.

² TVRDKOVÁ, Lenka. *Zemědělská krajina jako tradice. Tvář naší země - krajina domova, 2002: 2. ročník konference o krajině*. Vyd. 1. Lomnice nad Popelkou: Jaroslav Bárta, Studio JB, c2002, str. 7 - 8.

Památka

pro zjednodušení řešeny většinou pouze stavební památky, čemuž se ve své práci z velké části nevyhnu ani já.

V podstatě tedy každý lidmi vytvořený nebo přetvořený předmět či prostředí je možné po určité době vnímat jako památku, protože dokládá dobové realie. Množství takovýchto památek je však ohromné a jejich počet stále rychleji narůstá, proto není možné uchovat veškeré doklady minulosti, ale je nutné selektivně vybrat pouze určité reprezentativní objekty, prvky, demonstrující vhodně vybraný úsek vývojového procesu určité lidské činnosti.

Hodnota památek

Památky je možné rozdělit na umělecké a historické. Umělecká památka je dílo s uměleckou hodnotou, které je možné smyslově vnímat. Historická památka je zase každé dílo s historickou hodnotou, tedy dokladem již neexistujících jevů (původní účel historické památky nemusel být nutně záměrně pamětní). Umělecká památka je bez výjimky zároveň historickou a naopak, protože historická dokládá určitý stupeň vývoje výtvarného umění, a umělecká zároveň předkládá již neexistující informace o době vzniku nebo čase pozdějších úprav.³ Není tedy možné výrazně odlišovat uměleckou a historickou hodnotu. Vhodnější je určovat pouze umělecko-historickou hodnotu památek.

Umělecko-historická hodnota památek však není objektivní hodnotící aspekt. Výsledná určená hodnota památky je vždy odvislá od doby posuzování díla. Při hodnocení je naše mysl zatížena dobovým prostředím a myšlením. Při hodnocení podle historických hodnot může být určité historické období z pohledu hodnotitele vnímáno negativně, proto je jeho historická hodnota považována za nižší než u jiného období. Dokonce ale i totožné období lidských dějin může být z pohledu odlišných geografických území vnímáno zcela rozdílně. Hodnocení umělecké hodnoty je zase ovlivněno dobovými módními vlivy, kdy hodnocené slohové období dějin může být zcela nevhodné pro dobové vnímání, čímž se snižuje jeho hodnota.

Památky je možné hodnotit v době vzniku, či v jakékoli následující době existence a případně i po zániku památky. Historická hodnota památky je v době vzniku nulová; dílo však vzniklo za určitým účelem, který, pokud již zprvu nebyl pamětní nebo čistě umělecký, je určován jako užitková hodnota památky. Užitková hodnota je zprvu zcela prioritní

³ RIEGL, Alois. *Moderní památka a péče*. Praha: Národní památkový ústav, Sprinter, 2003, str. 10-11.

Památka

oproti ostatním hodnotám. Umělecká hodnota může být částečně nebo zcela potlačena právě vůči užítkovosti. Postupně, především u starších památek, dochází ke snižování využitelnosti, a památka se nakonec stává čistě umělecko-historickou. Památka může ale zároveň do určité míry plnit funkci uměleckou, historickou i užítkovou.

Každá památka je ve své podstatě nepostradatelnou částí dokladu minulosti, jelikož v současnosti je sice možné vytvořit téměř totožnou repliku, která je ale dokladem minulosti pouze částečně a převažuje význam současných snah o uchování objektu. Sice je z repliky možné získat stejné informace jako z původní památky, ale i přesto ztrácí veškerou historickou hodnotu oproti originálu.

Památky mají zároveň určitou hodnotu novosti, která paradoxně nutí lidi neustále navracet stavby do co nejpůvodnější a nejucelenější podoby, odvozené však od současných měřítek novosti. Hodnota novosti se shoduje s historickou hodnotou a podobou pouze u nejnovějších památek, u kterých se naše pojetí novosti stále prolíná s původní podobou. U starších děl jsou ale tendence o zrenovování památky často na škodu, protože jejich činnostmi vzniká dílo, které nemusí plně odpovídat původní podobě.

Určitá míra destrukce památek je přirozený proces. Nutná destrukce nastává při změně ideologie či státního zřízení. Do nového údobí nelze vstoupit s prostředím, připomínajícím staré činy. Je třeba se dočasně oprostít od toho, co bylo, aby bylo možné vytvořit nové. Žádná ideologie nemůže fungovat v prostředí, které dokládá ideologii předchozí. Vytváření nového prostředí ideologie však probíhá nejčastěji prostřednictvím „přeznačení“ památek původních. Je využito staršího prostředí, pouze jsou v něm potlačeny doklady původní ideologie a vytvořeny nové. S odstupem doby hodnotíme a často negativně vnímáme odstranění některých památek, které se nám dodnes nedochovaly, o jejichž existenci ale víme nebo alespoň tušíme. S časovým odstupem je toto zhodnocení možné, jinak je ale problematika zachování nedávno vzniklých památek závislá na subjektivním hodnocení, podmíněném dobovou náladou a vztahem k minulosti.

Například při změně náboženství ve starověkém Římě z pohanského na křesťanské bylo ničeno množství pohanských chrámů, soch bohů a v podstatě veškerých pohanských památek. Některé z významných památek však byly zachovány, jako třeba antický Pantheon, původně zasvěcený všem pohanským bohům. Při katolizování byl ale chrám zasvěcen Panně Marii mučedníků. Přetvoření prostředí nemusí probíhat pouze zcela účelově, ale také postupně a necíleně. Tento případ demonstruje příklad odsunu Němců po druhé světové

Památka

válce, kdy se museli všichni čeští obyvatelé německého původu z nesmíšených rodin přestěhovat do Německa. Do jejich statků a chalup se přestěhovali převážně méně majetní čeští obyvatelé, kteří však často neměli vysoké zkušenosti s hospodařením na statcích a také žádný vztah s okolní krajinou. Dnes je proto převážná část sudetských statků v dezolátním stavu a velmi často se střídají jejich majitelé, nemluvě o již zničených statcích, které nebyly po odsunu obydleny. Nevyužitím potenciálu původního prostředí vznikl porušený prostor, směřující k čím dál větší devastaci. Náboženské i světské potkává v podstatě totožný osud, pokud není zakládáno na tradicích a zvycích.

Ohrožení památek

Hrozba poškození, či zániku je u existujících památek neustálá. Památky vytvořil člověk, proto i jejich osud závisí pouze na jeho jednání. Člověk buď památkám nevěnuje dostatečnou pozornost, nebo projevuje přílišnou až nevhodnou péči. Hodnota památky nebo památka samotná může být poničena při nadměrné snaze o její zkrášlení s absencí znalostí a příslušných podkladů nebo prostředků. Dále mohou být památky poničeny při přestavbách, které mají za cíl pouze peněžní výdělek, a nehledí na uměleckohistorickou hodnotu památky. Hrozba nastává také při vnucování dobových idejí do podoby památky, kdy jsou nesprávně vykládány její prvky nebo jsou vytvářeny prvky zcela nové, ideologicky korektní. Ohrožení se objevuje i ze strany lidí, kterými je památka hodnocena negativně, a usilují o její odstranění. Památky samozřejmě podléhají procesu destrukce prostřednictvím přírodních sil. Tento vliv je umožněn ale pouze v případě nevědomosti, či lhostejnosti vůči památkám ze strany lidí.

Ochrana a péče o památky

Institucionální a zákonná ochrana není schopna pojmout ochranu veškerých památek kvůli jejich vysokému počtu. Nejlepší ochranu mohou ale poskytnout obyčejní lidé, kteří se s památkami denně setkávají. Stačí pouze nevelký, zato dlouhodobý vliv, učiněný ve prospěch památky. Tímto vlivem je možné památku udržet v adekvátním stavu s nevelkými finančními prostředky. Pro ochranu památek je nejdůležitější vytvoření vztahu mezi lidmi a památkou. Památku musí člověk považovat za sobě blízkou, aby jí chránil nebo alespoň nepoškozoval.

Památka

Při dnešní obnově a opravě památek by měl člověk postupovat s pokorou a měl by se přizpůsobovat výrazu památky a ne památka jeho idejím. Citlivost vůči negativním zásahům na památkách se snižuje a rozšiřuje se necitlivé, neadekvátní zacházení. Ke vhodné opravě případně obnově památky je třeba správně předem určit, v čem spočívá její hodnota, případně jaký účel bude splňovat. Péče o památky by měla zároveň s památkou řešit i její okolí, prostředí ve kterém se stavba nachází.

Metodika obnovy památek

Vývoj různých náhledů na metodiku obnovy památek v průběhu věků se postupně proměňoval. Tato proměna byla odvislá od momentální úrovně stavitelství, urbanismu a architektury a příslušné módy, myšlenkových proudů. Vývoj obnovy památek je tedy úzce spojen s architekturou a stavitelstvím, tedy možnostmi stavitelů.

Obeznamením se s různými principy památkové obnovy poskytne mnohem užitečnější přehled než vývojová linie metodiky obnovy se všemi daty a údaji, jelikož se jedná o souhrnné zhodnocení této vývojové linie s mnohem jednodušší orientací a větší využitelností. Hodnotný a komplexní souhrn konceptů obnovy poskytuje Tomáš Pek ve své knize *Stavební památky*⁴. Jeho zjednodušený souhrn dělí metody obnovy na puristické, analytické, konzervační a syntetické. Každý z těchto přístupů je vhodné užít u jiných staveb, předem je však nutné určit, který z nich bude vhodnější pro účel stavby.

Puristický přístup

Tento koncept zakládá na vytvoření „ideální“, stylově sjednocené podoby památky. Tato úprava vyžaduje odstranění nevhodných částí památky, bez ohledu na jejich uměleckohistorickou hodnotu. Případně je nutné doplnění částmi nepůvodními, dotvářejícími památku do jednotné podoby, která však v minulosti nemusela nikdy existovat. Purismus tedy vytváří zcela novou podobu památky. Neinformovaný pozorovatel může být touto podobou dezinformován a zmaten, protože ji považuje za původní.

⁴ PEK, Tomáš. *Stavební památky: specifika přípravy a financování jejich obnovy, údržby a provozu*. Praha: Wolters Kluwer Česká republika, 2009, s. 39 – 64.

Památka

Konzervační přístup

Reakcí na ztrátu autenticity památek působením puristického konceptu byl čistě konzervační přístup, který vyžadoval prodloužení životnosti památek s co nejmenším zásahem do samotné památky a s možností následného jednoduchého navrácení do podoby před konzervací. Přístup je poměrně levný a je velmi citlivý k aktuálnímu stavu památek, zamezuje tvorbě novodobých úprav. Problematické je však řešení při potřebě využití památky, která se nemůže při dodržování zásad konzervačního přístupu v podstatě nijak přizpůsobit. Přístup je však také složitě řešitelný u památek silně degradovaných již proběhlými, necitlivými úpravami, které způsobily snížení umělecké hodnoty díla. S konzervačním přístupem totiž není možné tyto nepůvodní vlivy eliminovat. Souhrnně je tedy památka uchována pro další možné řešení, které by mělo obsahovat zhodnocení umělecké hodnoty částí památky, odkládá tedy problematiku samotné přestavby.

Analytický přístup

Postupem tohoto konceptu je odkrývání jednotlivých stavebních fází výstavby, které jsou tímto způsobem prezentovány, tento přístup má proto význam didaktický. Ve srovnání s předchozími přístupy je analytický přístup mnohem šetrnější než puristický, ale zato složitější a nákladnější než přístup konzervační. Umělecká hodnota a podoba památky se tedy mění na úkor reálnému didaktickému účelu, vysvětlujícímu slohový vývoj a rozmanitost objektu. Pro laickou veřejnost je památka s použitím tohoto přístupu bez adekvátního výkladu v podstatě nečitelná.

Syntetický přístup

Z výčtu se jedná o nejkomplikovanější a také zároveň subjektivně nejovlivnitelnější přístup, kterým je však možné dosáhnout nejvhodnější a nejšetrnější přestavby. Již podle názvu se jedná o přístup, který selektivně vybírá z předchozích konceptů ten nejvhodnější, přičemž je může současně vzájemně kombinovat. Kvalita tohoto přístupu je však velmi závislá na názorech investora, architekta, řemeslníka a v podstatě všech účastníků obnovy památky, čímž vzniká obsáhlý prostor pro možnost nesourodého výsledku, do kterého každý přenesl své vize.

Krajina

Pojem „krajina“ je pro vysvětlení možné nahradit pojmem „terén“. Terén je tvořený terénním reliéfem a terénními předměty. Krajina/terén tudíž obsahuje kromě reliéfu krajiny, tedy svrchní plochy zemského povrchu, také předměty vyskytující se na reliéfu, tedy přírodní a kulturní objekty. Krajinu je možné rozdělit na přírodní a kulturní, kdy přírodní krajina je území nedotčené lidskou činností a kulturní krajina prostředí, které kombinuje vliv kulturní a přírodní, tedy faktor činnosti člověka a přírody. V dnešní době je přírodní krajina již v podstatě neexistující prostředí. Člověk způsobil, od začátku zemědělského využívání krajiny v neolitu až po dnešní znečišťování a průmyslové přetváření celého životního prostředí, natolik dalekosáhlé změny, že je celý svět ovlivněn jeho činností.⁵ Kvůli tomuto a zároveň pro zjednodušení je v práci pojem „kulturní krajina“ zaměňován za pojem „krajina“. Pokud je zmíněna kulturní krajina, je tím myšleno prostředí pouze částečně ovlivněné činností člověka, v době kdy neměl na krajinu výhradní vliv. Velmi hodnotnou literaturu zabývající se tématem krajiny poskytuje soubor sborníků z konferencí *Tvář naší země – krajina domova*⁶.

Příroda a kulturní krajina mají mezi sebou velmi úzký vztah. Kulturní krajina by bez přírody nemohla vzniknout a také bez ní v současnosti nemůže plnit svou funkci, jakožto rámce, do kterého jsou kulturní projevy vsazené. Naproti tomu by příroda bez kulturní krajiny existovat mohla, pouze by byla o jeden živočišný druh chudší ale její samotná existence by ohrožena nebyla. Tento vztah ukazuje propojenost a závislost krajiny a přírody, kdy kulturní krajina je závislá na existenci určitého, byť pozměněného druhu přírody, ale obrácená definice neplatí.

Proměna, posun, vývoj v krajině by neměly být odmítány, právě naopak. Ale tento vývoj by měl být udržen v opodstatnitelných mezích, nepřesahujících nutnost. Je nutné zkombinovat komerční a kulturní – světské a duchovní využití krajiny. Krajina bez paměti tedy bez kulturních projevů je prázdným, sterilním prostorem, který je možné využít pouze komerčním způsobem. Pokud tedy zmizí z volné krajiny doklady vývoje kulturního vlivu, přestane být volná krajina pro člověka prostředím pro život, zástavba se bude

⁵ MÍCHAL, Igor. Netknutá příroda jako součást kulturní krajiny?. *Tvář naší země - krajina domova: 1. ročník konference o krajině*. Vyd. 1. Lomnice nad Popelkou: Jaroslav Bárta, Studio JB, c2001, str. 49 - 58.

⁶ Knihy jsou citovány v Seznamu pramenů a literatury.

Krajina

čím dál více koncentrovat a okolí zástavby bude využíváno čistě komerčně. Je možné, že při čistě komerčním využití krajiny bez kontroly ze strany obyčejného zdravého rozumu odvozeného od kombinace myšlenek a praktických zkušeností bude přesažena hranice trvale udržitelného prostředí. Využití zemědělské krajiny je v dnešní době řešeno zcela nevhodně. Neobnovení zničených ekologicky významných prvků v krajině, např. mezí, cest a remízků, znehodnocuje velké množství kvalitní půdy. Toto znehodnocení nastává díky narušení rovnováhy a zaběhlých poznatků prostřednictvím především eroze, která kvalitní půdu odnáší z polí. Kvalitní, zemědělsky využitelná půda je významně pohlcována rozšiřováním zástavby, ať už rozrůstáním „satelitních městeček“ nebo vytvářením komerčních skladovacích ploch. Proti tomu hůře využitelná půda, například v horách, je využívána minimálně, je přeměňována v louky nebo jsou na ní vysazeny stromy. V horším případě je ale tato půda zcela opuštěna a není obhospodařována. Dnes zažíváme rozsáhlé plýtvání půdou, které v minulosti nemá obdoby.

Největší hrozbou pro malebnost české venkovské krajiny a její pitoreskní ráz je její unifikování, globalizace, setření krajových odlišností, vytvoření homogenního jednolitého prostředí. Zjednodušení vede k uměleckému znehodnocení, krása se rodí v diverzitě krajiny, regionálních odlišnostech, které určují unikátní ráz každé vesničky, přičemž si dovedou udržet společný znak, pouze jinak vyložený a užitý v jiných souvislostech. Pouze zachováním a vytvářením rozličných odlišností zakládajících na podobném jednoduchém principu je možné zachovat podobu venkova, jak ji známe. Dříve byl člověk determinován technickými omezeními, dnes však technologie umožňují dosažení téměř veškerých možností a řešení, což způsobuje vznik nesmyslných a neúčelných patvarů. Při určitém omezení vznikají v jednoduchosti mnohem libější výtvořky než při nelimitovaných možnostech.

Vztah člověka a krajiny

Krajina je prostředníkem mezi lidmi a přírodou, lidmi a duchovním a mezi lidmi navzájem.

Lidstvo má obecně tendenci vytvářet stabilní díla. Tato díla jsou podmíněna lidským myšlením, které však samo o sobě již neposkytuje takovou míru stability. Lidé mají vnitřní potřebu upevňovat předměty v proměnlivosti, vytvářet si stabilní body, jak v mysl, tak v reálném prostoru. Příroda i mysl obsahují prvky stability i chaosu, racionálna a zároveň

Krajina

iracionálna. Například příroda je tvořena velmi stabilními materiály, ekosystémy mají také dlouhodobě udržitelný charakter, avšak proti těmto stabilitám působí destruktivní síly, směřující k rozpadu a odumírání. V přírodě se vyskytuje křehká rovnováha chaosu a stacionárních bodů. Objekty v přírodě zůstávají pouze, pokud mají význam. Bezúčelné objekty zanikají přirozenou destrukcí, ale účelné objekty jsou znovu a znovu obnovovány, až se zdá, že nepodléhají přírodním vlivům. Vlastnost potřeby stability v lidských myslích vytváří potřebu stabilizace přírody, protože je mnohem snazší změnit naše okolí než sebe sama. Stabilními body v krajině jsou právě památky, vytvářející kulturní krajinu, která se jako celek i jednotlivost snaží působit proti zapomnění a zničení, tedy proti destrukci v čase ve formě materiální i duchovní.

Dalším důvodem vzniku památek je lidská tendence odlišení vlastní existence od zvířecí. Člověk vyvyšuje vlastní existenci nad ostatní živočichy a snaží se to různými způsoby dokázat. Jedním z nich je vytváření projevů vlastní existence prostřednictvím přetváření již existujícího přírodního prostředí na prostředí kulturní, tedy lidem blízké a vlastní. Přitom člověk v důsledku není nijak vzdálen a odlišen od ostatních prvků přírody, snaží se ale toto spojení přetrhout a vytvořit samostatnou existenci, nezávislou na svém okolí.

Člověk již od počátku svého bytí vytvářel památky, zprvu se jednalo pouze o doklady jeho existence, poté se objevují účelové předměty a následně vznikají projevy duchovního cítění. Lidská činnost se ale v krajině významněji projevuje až od neolitu, od počátku usedlého způsobu života, kdy se zdrojem obživy stává zemědělství. Lidé od této doby přetvářeli prostředí na zemědělsky využitelnou půdu. Tato změna byla však pouze dočasná, protože půda se po nějaké době vyčerpala a neplodila dostatek potravy, lidé se museli přesunout na nová stanoviště. Tyto migrace probíhaly přibližně v třicetiletých cyklech a lidmi opuštěná přeměněná půda se vrátila do původní podoby. Až při dlouhodobějším pobytu na jednom místě byly v krajině vytvářeny památky nepotřebné přímo k zemědělství, ale k jiným účelům, především duchovním. K této činnosti bylo třeba určité zemědělské a hospodářské vyspělosti a samostatnosti.

Další změna nastala při získání určité nezávislosti na půdě, čehož bylo docíleno zefektivněním zemědělství, kdy bylo možné vyrábět větší množství produktů, než byla vlastní spotřeba. To umožnilo specifické vrstvě obyvatelstva opustit zemědělskou činnost a získávat obživu prostřednictvím vyrobených a prodaných předmětů. Toto osamostatnění od půdy

Krajina

a přírody způsobilo, že bylo možné vnímat krajinu i z estetického hlediska. Pro obyčejného věřícího sedláka byla příroda pouze prostředím, se kterým musel bojovat o svou obživu. Jako vrchol estetičnosti považoval takový rolník jednoduchou, rovnou, nečleněnou krajinu. Pouze vrchní vrstvy společnosti mohly obdivovat krásu a malebnost přírody a krajiny. Pro možnost vnímání krásy je potřebný určitý odstup, odcizení od hodnoceného objektu.

Pojetí přírody jako nepřítel, se kterým se musí bojovat o přežití, vytvořilo až křesťanství. V předkřesťanských dobách byla příroda brána jako božstvo, vůči kterému je lidstvo pouze v podřízeném vztahu a musí se mu podřizovat. Předkřesťanské památky tedy vznikají pro obětování, za účelem uctění a spříznění s přírodou. Se vznikem a rozšířením křesťanství se stav mění, člověk se přesunul z role podmaněného do pozice uzurpátora, který si přírodu podmaňuje, a památky tvoří ochranu proti přírodním silám. Člověk však nedosáhl vrcholu pomyslného existenčního řetězce, nad sebe postavil nehmatatelného, všemocného boha, kterému se podřizuje. Lidstvo se ale stále snaží dosáhnout božských výšin. Jedním z prostředků k tomuto dosažení jsou památky, které mají především pamětní účel. Tyto památky usilují o uchování odkazu existence jedince nad rámec běžné časové limitace. Zahrávají si tedy s principem věčnosti, což je jeden z atributů božskosti. Krajina se tedy stala prostorem k vyjádření existenčních potřeb.

Až dnešní doba umožňuje hodnotit a vnímat přírodu z estetického hlediska všem lidem z hospodářsky vyspělých států. Dnešní doba poskytuje natolik velké odtržení od přírody, že vzniklý distanc nám dává schopnost nevnímat přírodu pouze jako nepřítel, ale jako objekt našeho zájmu. Dokonce i současný zemědělec je schopen takto přírodu vnímat. Umožňuje mu to vysoká mechanizace v zemědělství, která ho od přírody odděluje a již na ní není téměř závislý. Příroda, potažmo půda, je již pouze objekt určený k získávání peněz jako každý jiný, téměř veškerá spřízněnost a spojitost s přírodou byla potlačena. Odtrhnutí od krajiny bylo zčásti způsobeno změnou hospodářských postupů, tedy přerušením kontinuity v zemědělství. Ztráta členěné krajiny a vznik současné jednotvárné krajiny nám pozměnil obraz ideální krajiny, kdy se snažíme usilovat o obnovení mezí a starých cest, protože je podle nás jejich umělecká hodnota vyšší než nečleněné krajiny. Se současným způsobem života však není jednoduché navrácení krajiny do původnějšího stavu, protože půda musí být takto využívána, aby stačila pokrýt spotřebu nebo spíše poptávku.

Krajina

Vždy platilo, že lidská díla vznikala ve volné krajině pouze na místech, kde se lidé pohybovali, tedy především u cest, komunikací. Dnes velké množství památek, například křížků v polích, božích muk u cest nebo kapliček u pramenů, zaniká, protože cesta, která k nim původně vedla, zanikla. Křížky v polích dnes stojí osamoceně, bezúčelně, bez spojení se světem, bez cesty, po které by se k nim bylo možné dostat, pouze ve společnosti jednoho či několika stromů.

Dnes jsou památkami vznikajícími ve volné krajině především billboardy a světelné reklamy umístěné podél silnic a dálnic. Posledními záchvěvy duchovna ve volné krajině, které je přebíjeno komerčním využitím, jsou dnes drobné památníčky, křížky a věnce na místech dopravních nehod. Jsou to dnešní alternativy starých pamětních křížů. Tyto památky nejsou spojeny výhradně s vírou, jsou památkou zemřelého člověka. Tyto jevy jsou dokladem dnešní společnosti a jejího myšlení. Dnes již neprocházíme krajinou, omezujeme se pouze na průjezd po silnici, kdy míjíme vše kolem nás, a jedině tak zásadní událost jako je smrt, v nás dokáže vzbudit pozornost ke svému okolí. A pokud se dnes vydáme do krajiny, jsme omezeni pouze na postoj vnějšího pozorovatele, tedy turisty a již nejsme součástí okolí.

Krajiny vnitřní a vnější

Krajinu je z velmi širokého hlediska možné rozdělit na dvě odlišné sféry - na krajiny vnitřní a vnější. Problematiku vnitřních a vnějších krajin řeší Václav Cílek ve své populárně – naučné knize *Krajiny vnitřní a vnější*⁷. Vnější krajina zastupuje již vysvětlený užší pojem „krajina“, tedy veškeré naše reálné okolní prostředí. Vnitřní krajina by mohla být přibližně označena jako syntéza duše a mysli, tedy souhrn nehmateriálního prostředí uvnitř člověka. Vnitřní krajina je definována víceméně jen na hypotetické úrovni a zabývá se jí spíše psychologie a sociologie. Vnitřní krajina je pouze jiné označení vnitřních pohnutek člověka, které je díky tomuto pojmu možné určit a zároveň zevšeobecnit. Vztah vnitřní a vnější krajiny je zásadní právě pro určení vztahu člověka k okolí.

Vnitřní krajina je vrozena a z počátku obsahuje především primitivní, základní prvky chování. Při socializaci je vnitřní krajina člověka pozměněna vlivy společnosti a celý život je ovlivňována vnější krajinou. Prvotní vnitřní krajina zůstává celý život zachována,

⁷ CÍLEK, Václav. *Krajiny vnitřní a vnější: texty o paměti krajiny, smysluplném bobrovi, areálu jablečného štrůdlu a také o tom, proč lezeme na rozhlednu*. 2., dopl. vyd. Praha: Dokořán, 2005.

Krajina

i když je potlačena a ovlivňuje nás na základní úrovni, determinuje naše obecné prvky osobnosti. Vnitřní a vnější krajiny jsou navzájem propojené, vnější ovlivňuje a mění tu vnitřní a vnitřní je zase skrz činnost člověka schopna pozměnit tu vnější.

Vnitřní krajina výrazně ovlivňuje náš výběr vnější krajiny a času stráveného v ní. Nesoulad mezi vnitřní a vnější krajinou vyvolává nespokojenost a nutkání k přetvoření okolí do podoby vnitřní krajiny. Neustálé proměny ve vnitřní a vnější krajině, podmíněné novými vjemy, způsobují neustálou proměnlivost reálné krajiny a její neukončenost, což znemožňuje její statické uchopení v delším časovém horizontu.

Nesrovnalosti mezi vnější a vnitřní krajinou zapříčiňují například jednání jako je cestování. Člověk se snaží hledat místa co nejpodobnější vnitřní krajině v rozsahu většího území, než mu poskytuje jeho domovina. Na místa, která se s jeho vnitřní krajinou relativně shodují, se vrací i vícekrát. Pokud však člověk nemůže najít zpodobnění své vnitřní krajiny v reálném světě, utíká se do své fantazie, kde si prostřednictvím sebe vytváří vlastní vnější krajinu.

Dnes již není vnitřní krajina utvářena blízkým okolím v takové míře, jako tomu bylo v minulosti. Významněji působí jiné vlivy, nejvýraznější z nich je dnes zcela jistě moderní informační průmysl. Dnes se okolí, které můžeme sledovat, rozšířilo natolik, že je možné jednodušeji sledovat informace pocházející z druhé strany světa, než z nedaleké vesnice. Takovýto přísun informací rozšířil, tím pádem od základů změnil podobu naší vnější krajiny. Důsledkem je, že naše blízké okolí se neshoduje s vnitřní ani s vnější krajinou, takže se ho snažíme přeměnit do podoby obrazů, pocházejících z celého světa.

Drobné památky

Termín „drobné památky“ není zanesen v žádné právní normě, jeho užití je víceméně pouze ustálené, jedná se tedy o neoficiální pojem. Pojem drobné památky byl vytvořen především pro odlišení drobné venkovské architektury od „velkých“ stavebních památek, kdy hlavním rozdílem je měřítko velikosti, účel, význam v krajině. Nejzásadnější rozdíl mezi drobnými a velkými stavebními památkami (nadále označované pouze jako velké památky) je v jejich významu a vyznění v rámci krajiny. Velké památky mají zásadní vliv na vnímání jejich okolí, utváří jeho ráz. V podstatě tvoří samostatný, ukončený objekt bez potřeby okolního prostoru; mohou existovat sami o sobě. Jejich nejčastější výskyt je v rámci zástavby a tvoří často její výrazné rysy.

Drobné památky na rozdíl od velkých jsou s krajinou úzce spjaty a potřebují ji ke své existenci, protože bez ní by tvořily pouze neukotvený, bezvýznamný objekt. Okolní krajinu dotváří, ale neudávají jí její hlavní ráz; krajina zpětně utváří výraz těchto památek vnímaný pozorovatelem. Drobné památky jsou nedílnou součástí krajiny v širokém okolí veškerého lidského osídlení. Krajina se sice časem proměňuje, ale drobné památky jsou v ní zachovány a tvoří spojnice mezi teoretickými i reálnými horizontálními časovými vrstvami. U těchto památek silně působí kromě uměleckosti a historičnosti také pitoresknost, půvab, naivita a čistá lidskost bez příkras. Drobné památky nejsou na rozdíl od velkých památek středem pozornosti, přesto mohou být fascinující. Jsou vytvořeny často obyčejnými lidmi bez řemeslného vzdělání a z materiálů, získávaných většinou z nejbližšího okolí.

Důvodem proč památky rozlišovat na drobné a velké je, že drobné památky a jejich ochrana je důležitá k zachování volné krajiny jako prostoru k životu, kdežto velké památky, vyskytující se hlavně v intravilánech měst a obcí, jsou důležité pro zachování rázu zástavby. Soubor drobných památek netvoří zcela přesně vymezený soubor objektů, některé objekty totiž stojí buď velikostí, či významem na hraně mezi drobnými a velkými památkami.

Drobné památky jsou zajímavé svou formou a také častou nejasností minulosti těchto památek, která povoluje uzdu lidské představivosti, což spojuje současného člověka s památkou poutem vlastního příběhu. Za touto mystičností mají v sobě drobné památky informace o velké části minulosti i současnosti lidské existence, ukrývají vyjádření vnitřních pohnutek, strachů i nadějí. Je to syntéza projevů nás samých a našeho okolí v nás.

Drobné památky

Stavba drobných památek byla podmíněna účelovostí památky, ať už komemorativní, zemědělskou, topografickou, či jinak užitkovou. Jejich vznik byl nejčastěji iniciován ze strany obyčejných lidí, přesto se u některých objevuje původ církevní, nebo dokonce státní. Drobné památky zakotvují osobní příběh, či vize do veřejné krajiny. Ve vztahu k místu dodává krajina památce autentičnost a umožňuje jeho zachování. Dopad a význam drobných památek je pouze regionální, avšak jejich téměř bezvýlučný výskyt v krajině obecně vytváří mnohem dalekosáhlejší a významnější vliv.

Všechny drobné památky mají jeden společný prvek a to uchování určité informace, ať sakrálního, světského, topografického, či právního charakteru. Představy o památkách se v průběhu věků vyvíjí, zapomínají a znovu vznikají, čímž se památka přizpůsobuje příslušné době a dobovému myšlení. Pokud je původní informace nesprávně vyložena nebo dokonce zapomenuta, neztrácí drobná památka svůj význam. Lidská představivost vytvoří novou, aktualizovanou verzi příběhu, který je ovlivněn úhlem pohledu každého pozorovatele. Bez změny vložené informace by památka překážela myšlení lidí a nebylo by možné, aby se dochovaly do současnosti. Drobné památky většinou stojí mimo stát, církev i dějiny obecné a národní. Těmito vlivy byla sice ovlivňována jejich vnější podoba, ale samotný akt vytváření drobných památek pochází od obyčejných lidí a vychází z jejich potřeb. V širším pojetí to jsou bezčasové útvary, stojící v dlouhodobě existujícím prostředí, vnímané z aktuálního okamžiku pozorovatelem.

Zkoumání problematiky drobných památek se dotýká mnoha oborů, jako například památkové péče, ekologie, sociální geografie, regionalistiky, obecných dějin, dějin umění, regionalistiky, urbanismu a dalších. Drobné památky je problematické komplexně zhodnotit, protože každý badatel řeší problematiku z úhlu své odbornosti a provést syntézu těchto odlišných pohledů je obtížné.

Badatelé i laická veřejnost si postupně od 18. stol. uvědomují výlučný charakter drobných památek. Drobné památky byly využity v rámci národního obrození, jako doklady kořenů vlasti a národa. V 19. stol. pozornost věnovaná drobným památkám probíhá prostřednictvím popisných a identifikačních soupisů, které se postupně rozvíjejí v definování památkových zákonů. Forma a příběhy týkající se drobných památek také inspirují velké množství regionálních umělců a spisovatelů.

Ochrana drobných památek a péče o ně

Budoucnost drobných památek je úzce spojena s budoucností vztahu člověka s krajinou. Pokud nebudeme pečovat o drobné památky, zmizí podoba malebné české krajiny, která je založena právě na těchto malých svědcích minulosti, objevujících se před námi nečekaně při putování krajinou. Drobné památky jsou s krajinou natolik úzce spojeny, že je často až přehlízíme a nevnímáme. Stojí v krajině zcela samozřejmě a není pro nás myslitelné, že by mohly zmizet. Právě uvědomění, že jejich existence není samozřejmá, je potřeba k jejich zachování. V dnešní přehlcené době, plné silných, ale dočasných vjemů, si už i obyčejný člověk hledá stabilnější prostředí, utíká k výrazově sice chudšímu, ale zato vnitřně silně nabitému dlouhodobému prostředí, stylizujícímu se často právě do podoby obyčejné venkovské krajiny.

Drobné památky sakrálního charakteru jsou závislé na existenci věřících lidí, z jejichž popudu vznikly. Trend snižování počtu praktikujících věřících bude mít za následek snižování významu sakrálního charakteru staveb. Význam drobných památek se ztrátou sakrálního charakteru nezaničí, pouze bude nahrazen uměleckohistorickým významem. Tím však budou drobné památky ochuzeny o jeden z nejdůležitějších významů, který plní, a já doufám, že k tomu nikdy v plné míře nedojde.

Důsledkem častého vídání drobných památek se vůči nim vytváří určitá nevnímavost. O obnovu a ochranu se tedy snaží spíše lidé, v jejichž okolí takovéto památky chybí, nejsou zaujatí vůči takovému typu prostředí. Tyto ochránce nečastěji tvoří lidé z měst. Přestože takoví lidé mohou mít i ve vlastním prostředí památky hodné pozornosti, je jim často milejší věnovat se památkám jim neznámým v nevlastním prostředí.

Vysoký počet drobných památek brání jejich využití jako důležitého turistického cíle. Jejich neurčitelný, ale vysoký počet ztěžuje jejich lokalizaci, tudíž i výběr určité jedinečné destinace turistou. Drobné památky jsou pouze doplňky turistické atraktivnosti, ale stěží budou tvořit její hlavní část. Tato částečná turistická nevyužitelnost zabraňuje také tomu, aby byly drobné památky využívány pouze z komerčního hlediska.

Pro nevysokou uměleckou hodnotu a časté soukromé vlastnictví je péče o drobné památky podmiňována spíše morálními než zákonnými pohnutkami a je řešena ze strany jednotlivců nebo nepočtených skupin nadšenců, kteří jsou ve svém okolí často považováni za „bláznů“. Pro ochranu drobných památek je třeba, aby celá společnost pochopila

Drobné památky

důležitost krajiny a jejich prvků jako celku. Snahy o ochranu nesmí být ponechány pouze na menšinové skupině nadšenců. Lidé musí obnovit svůj vztah s krajinou, aby jí porozuměli. Stačí lidi přesvědčit, aby se do krajiny vydali, nebo spíše jim ukázat, že tu stále ještě kolem nich krajina je, ale za nějakou dobu být nemusí. Drobné památky by měli být lidem známé a blízké. Na druhou stranu ale nesmí být míra jejich známosti příliš vysoká, protože se známostí se zvyšuje pravděpodobnost vandalství nebo krádeže.

Již dlouhou dobu je praktikován trend, že drobné památky jsou chráněny především prostřednictvím soupisů, obsahujících popis objektu, jeho polohu, historii, či případné fotografie. Soupisy jsou sice důležité, ale poskytují pouze defenzivní ochranu památek, samy o sobě stavby neochraňují, pouze záznam informací o nich. Soupisy sice zvyšují informovanost a povědomost o drobných památkách, ale měly by být pouze přechodným stádiem v ochraně památek. Dnes je nashromážděno obrovské množství informací o drobných památkách, přestože ani zdaleka nedosahuje celkovému množství, což není s proměnlivostí a obsáhlostí krajiny možné. Soupisy jsou sice hodnotným přínosem pro ochranu památek, ale je třeba přejít do aktivnějšího postoje, je nutné přetvářet a vychovávat celou společnost, aby opět našla vztah s krajinou a nadále ji neopouštěla. Je třeba lidem ukázat, co mají kolem sebe.

Typologie drobných památek

Uchopení rozdělení drobných památek je problematické pro jejich vysokou diverzitu. Pro jejich různorodost je možné je rozdělovat podle původu, původního účelu, formy, funkce, materiálu, doby vzniku atd. Každá z těchto kategorií se ještě vnitřně diferencuje, v podstatě jedno dělení v podkategoriích nakonec zahrnuje většinu výše jmenovaných aspektů. Při hledání, hodnocení a určování objektů v krajině je nevhodnější rozlišování podle podoby objektu, tedy vnější formy. Nejobširnější rozlišení tohoto dělení je na drobné stavební památky a kulturně podmíněné přírodní památky. S tímto rozdělením pozorovatel v krajině přibližně ví, na jaké prvky v krajině se má soustředit.

Drobné památky

Stavební památky

Drobné stavební památky jsou tvořeny architektonickými objekty, postavenými z přeměněných přírodních materiálů. Svou podobou se odlišují od okolních přírodních materiálů.

Skulptury

Sochařské objekty s vnesením nejčastěji sakrálního významu, sloužící k ochraně a uctívání. Nejčastější podobou je kamenná socha s podstavcem. Uctívání těchto objektů často přesahovalo až do modlářství, kdy již nebyl uctíván obsah vyobrazení, ale vyobrazení samotné.

Kříže

Kříž je zobrazením Kristova utrpení, ukřižování na kříži. Jako objekt vizualizuje samotnou víru, vytváří ji zhmotnitelnou a uchopitelnou. Vývoj užití symbolu kříže byl dlouhý, jeho užití je tedy rozsáhlé, především se ustálilo jako výraz příslušnosti ke křesťanské víře. Objevuje se na sakrálních stavbách, ale někdy také na stavbách čistě světského charakteru. Se symbolem kříže se setkáváme v podstatě denně. Kříže mohou být buď symbolem v rámci jiné stavby či samostatně stojícím objektem. Mezi drobné památky patří především samostatné kříže. Těchto křížů existuje několik typů, v práci jsou rozděleny na kamenné a složené kříže, které jsou od sebe odlišeny především formou, ale také částečně účelem i stářím.

Kamenné kříže – Kamenné objekty vzniklé v období přibližně od 13. do 19. stol., vytvořené z jednoho kusu kamene, které nesou svým tvarem či vytesaným reliéfem symbol kříže. Tyto objekty jsou mezi veřejností označovány výhradně jako smírčí kříže, tedy že jejich původ je spojen se smírčím vyrovnáním hrdelního zločinu, které bylo prvkem mimosoudního vyrovnání středověkého práva. Toto vyrovnání muselo nutně obsahovat „smírčí smlouvu“, ve které byl definován trest, který musel zločinec splnit na důkaz lítosti a pokání nad svým činem a pro smíření se zesnulým. Tento trest byl nejčastěji tvořen peněžním vyrovnáním rodiny pozůstalých, někdy ale také obsahoval netypický akt vyjádření pokání, vyžadovaný rodinou pozůstalých. Mohlo se jednat o odprošení rodiny, nebo právě postavení kříže na místě vraždy na její paměť a vyjádření lítosti pachatele. Smírčí smlouvy, ve kterých je určeno postavení kříže, sice existují, ale ve srovnání s počtem křížů,

Drobné památky

označovaných jako smírčí, je jejich počet pouze nicotný.⁸ Jedním z nejrozšířenějších výkladů původu kamenných křížů v 18. a 19. stol byl původ cyrilometodějský, který říká, že kříže postavili Cyril a Metoděj při své misii do našich zemí, nebo lidé jimi obrácení na křesťanství. Stáří kamenných křížů však není tak značné, aby je bylo možné zařadit 9. stol. Původ většiny kamenných křížů je možné přiřadit nejpravděpodobněji pamětnímu účelu, kdy kříž vytvořila nejčastěji rodina na paměť nehody nebo nešťastného úmrtí blízkého příbuzného a umístila ho na místě nehody.

Složené kříže – Kříže složené z několika částí, které mohou být z rozdílného materiálu. Na rozdíl od kamenných křížů jsou mnohem mladší, zdobnější a složitější. Nejčastějším typem je litinový nebo kamenný krucifix s pískovcovým podstavcem. Na podstavci bývá vyryta modlitba, věnování, či jména pořizovatelů. Je ale mnoho dalších forem křížů odlišných materiálem, tvarem, nebo uměleckým stylem. Složené kříže jsou nejčastější objekty sakrálního charakteru, které vidáme ve volné krajině především u křížení cest. Dnes při rozorávání mezí a rušení cest se mnoho křížů vyskytuje uprostřed polí bez přístupové cesty pouze ve společnosti jednoho, či dvou stromů. Takto osamělé památky jsou jedním z nejsmutnějších a přitom nejkrásnějších prvků krajiny. Složené kříže byly stavěny nejčastěji sedláky na vlastním pozemku na důkaz vlastní religiozity, osobní reprezentace či jako cesta k vykoupení, jako poděkování za záchranu v nouzi nebo před nebezpečím nebo na památku významné události, například neúrody, úmrtí potomka atd. V případě úmrtí se odlišují od kamenných křížů tím, že nejsou stavěny výhradně na místě smrti. Obecně se tedy nejedná o památky primárně vyzdvihující víru, ale vlastní existenci a smýšlení člověka.

Boží muka

Stavba ve tvaru sloupu nebo pilíře. Vrchní část bývá rozšířená a tvoří tzv. hlavici, obvykle krytou stříškou. Hlavice obsahuje reliéfní zobrazení biblických motivů, či světců nebo výklenek pro sošku, obraz či dřevořezbu. U božích muk převažuje vertikální rozměr, který pozorovatele vybízí k pohledu vzhůru, do nebe. Oproti křížům mohou boží muka využít mnohem více prostředků k vyjádření. Motivace jejich stavby byla většinou stejná jako u složených křížů popsaných výše.

⁸ KMOŠEK, Matěj. *Kamenné kříže a křížové kameny okresu Svitavy*. Sebranice, 2011. Seminární práce. Gymnázium A. Jiráska Litomyšl.

Drobné památky

Kapličky, kaple

Samostatně stojící sakrální stavby sloužící jako křesťanské modlitebny, které jsou zasvěceny uctívání Boha, Panny Marie nebo světců. Vyskytují se buď na vesnické návsi, kde nahrazují funkci kostela, nebo ve volné krajině, kde určují trasu poutí nebo slouží pro neorganizované zastávky k modlitbě.⁹ Velikost kaplí je různá, pohybuje se od drobných výklenkových kapliček až po rozsáhlé stavby, které se blíží svou velikostí kostelům. Kaple mnohou mít zvoničku, ve vnitřním prostoru bývá oltář a obrazy svatých, ve větších kaplí je běžné umístění lavic. Kapličky je možné rozdělit podle oddělení jejich vnitřního prostoru od okolí, kdy se dělí na prostorové a výklenkové.

Prostorové kapličky – Kapličky, u nichž je plocha oddělující vnitřní prostor od jejího okolí tvořena z převážné části neprůhlednými materiály, jedná se nejčastěji o dřevěné dveře. Ve dveřích se mohou objevovat okna nebo mřížování, avšak celkově převažuje neprůhledná, plná plocha dveří. Modlitební prostor je oddělený od okolí, věřícího proto neruší vnější vlivy a může se soustředěně věnovat své modlitbě. Název těchto kapliček je možné vyjádřit také jako „zavřené kapličky“.

Výklenkové kapličky – Kapličky, u nichž je plocha mezi vnitřním a vnějším prostorem tvořena převážně průhledným materiálem, tedy skleněnou výplní, železnou mříží, dřevěným mřížovým či prostorem nijak nevyplněným. Takovéto oddělení umožňuje nahlédnutí do vnitřního prostoru bez nutnosti vstupu do stavby. Při modlitbě u těchto kapliček se člověk nachází mimo stavbu, což umožňuje téměř neomezený počet účastníků modlitby a tento typ kapličky je proto obvyklejší pro poutní místa. Výklenkové kapličky jsou také často subtilnější než prostorové, proto jejich stavba byla méně nákladná. Název výklenkové kapličky je možné nahradit pojmem „otevřené kapličky“.

Studánky

Pojem studánka je buď označení pramenu nebo stavby na něm postavené. Mezi drobné památky patří studánka pouze jako stavba. Studánka slouží k regulaci, či uchování pitné vody. Je tvořena nejčastěji drobnými kašnami, nad kterými stojí stříška pro zabránění

⁹ HÁJEK, Tomáš, BUKAČOVÁ, Irena. *Příběh drobných památek: (od nezájmu až k fascinaci)*. Lomnice nad Popelkou: Jaroslav Bárta, Studio JB, 2001, 137 s. Krajina domova, sv. 1, str. 62 - 63

Drobné památky

znečištění vody. Funkce studánek, tedy přísun pitné vody při cestování, ztrácí v dnešní době plastových lahví na významu. Studánky také často nemohou plnit svou funkci, buď proto, že prameny zanikají díky změně vodních toků, způsobené zemědělstvím, nebo jsou prameny znečištěny a voda z nich není pitná. Tyto jevy dnes způsobují zánik velkého množství studánek.

Kamenné hraniční mezníky

Kameny, různými způsoby označené nebo nápadné svým tvarem, či velikostí. Dnes se nejčastěji setkáváme s drobnými opracovanými obdélníkovými kameny, často s vyrytým letopočtem, erbem, nebo písmeny, označujícími vlastníky sousedících panství. Hraniční mezníky vytyčovaly hranice, oddělující státní útvary, panství, katastry obcí, vlastnictví polí a lesů, vytyčovaly tedy majetkoprávní území. U nejstarších mezníků byla velikost kamene odvozena od důležitosti hranice. Čím významnější hranice, tím větší kámen, který tím pádem bylo obtížnější přesunout.¹⁰

Triangulační body

Uměle vytvořené body v krajině sloužící k měřičským účelům. Triangulační body jsou prostředkem k přenesení reálného povrchu do kartografických map. Toto přenesení má význam pro zaznamenání a uchování informací o prvcích v krajině. Triangulační body mají čistě praktický účel, slouží k orientaci, od těchto bodů jsou odvozovány další body v krajině.

Přírodní, kulturně podmíněné památky

Přírodní, kulturně podmíněné památky jsou tvořeny objekty přírodního charakteru, vytvořenými člověkem, který přeskupil nebo pouze přesunul přírodní materiály za určitým účelem. Tyto památky pro jejich podobu často nebereme jako projev lidské činnosti, považujeme je z většiny za přírodní, vzniklé přirozeně.

Terénní vymezení hranic

Do této skupiny patří například hraniční příkopy, jámy, valy, zídky a meze. Hranice se často odvíjely také od přírodních prvků, například řek, údolí nebo horských masivů, tato vymezení hranic však nepatří do drobných památek, protože mají čistě přírodní původ. Hraniční

¹⁰ HÁJEK, Tomáš, BUKAČOVÁ, Irena. *Příběh drobných památek: (od nezájmu až k fascinaci)*. Lomnice nad Popelkou: Jaroslav Bárta, Studio JB, 2001, 137 s. Krajina domova, sv. 1, str. 51 - 55

Drobné památky

příkopy, jámy a valy nejčastěji oddělovaly území dvou států. Zídky oddělovaly buď pozemky dvou vlastníků nebo jednotlivé pastviny, kdy zídky zabraňovaly zároveň pohybu zvířat. Dále meze, které jsou tvořeny neobdělávaným pruhem půdy, oddělujícím dvě různá pole nebo pozemky obecně. Převážná většina těchto reliéfních vymezení hranic dnes již neexistuje, ostatní dodnes zachovalé jsou pouze doklady historického vymezení hranic a jen minimum jich plní původní účel.

Remízky

Zalesněná část pole, tedy shluk stromů. Remízky slouží jako útočiště pro zvěř, vytvářejí ekologicky prospěšné prostředí a fungují zároveň jako větrolamy. Vytvářejí mikroklima, ovlivňující okolní prostředí. Dnes existuje v krajině oproti minulosti pouze nepatrný počet remízků, což se projevuje na snižování množství zvířectva a biodiverzity ve volné krajině.

Aleje

Jedná se o řadu stromů v pravidelných rozestupech, doprovázejících vodní toky, komunikace nebo hranice pozemků. Alej určuje směřování, průběh pohybu, slouží k upoutání pozornosti, zdůraznění, zakládá na opakování stejného prvku. Aleje byly vytvářeny jako architektonický prvek ke zvýraznění stavby, dnes je jejich nejobvyklejší podobou řada stromů podél silnic.

Památné stromy

Stromy vysazované záměrně na paměť určité události. Památnými stromy se stávají také stromy vysokého stáří, vzrůstu nebo stromy tvořící krajinné dominanty, ke kterým se druhotně vytvořila pověst, spojená s jejich původem nebo významnou událostí pojící se se stromem. V našem státě je velké množství památných stromů, jejich ochranu má na starosti stát.

Cesty

Komunikace, vytvořené lidmi pro potřeby obchodu, obhospodařování pozemků nebo obecně k přesunu. Pojem cesty však v užším vymezení neobsahuje asfaltové silnice a dálnice. Je několik druhů cest rozdělených podle významu (cesty dálkové, místní), podle polohy (cesty polní, lesní), nebo podle podoby (cesty úvozové, prašné, dlážděné). Dnes se nejčastěji můžeme setkat s polními a lesními cestami, které jsou důležité pro obhospodařování půdy. Úvozové cesty vznikly dlouhodobým využíváním cest, které se zahloubily pod úroveň okolního terénu, což bylo způsobeno nižší tvrdostí podloží a následnou erozí. Dálková cesta

Drobné památky

je ve zdejší oblasti označována především jako „voštice“. Voštice byly využívány k přepravě na delší vzdálenosti, proto průběh jejich trasy propojoval pouze významnější města co nejkratší spojnici, která se ale musela přizpůsobit přírodním podmínkám. Voštice byly často pro vysokou frekvenci užívání tvořeny hlubokými úvozy, které bylo po určité době nutné zavážet. Voštice a úvozové cesty tvoří jedny z nejvýraznějších kulturních prvků v krajině. Počet a stav veškerých původních cest se dnes velmi mění, polní cesty zanikly kvůli scelování pozemků, lesní cesty jsou ničeny mechanizací a musejí vznikat nové. Úvozové cesty a voštice dnes již nejsou vhodné pro automobilovou dopravu, proto jestliže stále existují, jsou využívány pouze výjimečně.

Příkladová studie drobných památek na Vysokém Lese

Oblastí Vysokého Lesa je myšleno území osady Vysoký Les a okolních lesů mezi obcemi Sebranice a Chmelík ve Svitavském okrese. V oblasti Vysokého Lesa se nachází několik drobných památek různého druhu. Je to zároveň místo, kde se na úzké hranici dennodenně střetávaly dva rozdílné národy, český a německý. Dnes tato oblast zažívá odliv obyvatel, ale nezájem není způsoben nízkou turistickou atraktivností. Přes osadu vede cyklistická trasa a v jejím nedalekém okolí jsou dvě významné přírodní památky. Tato oblast však ztratila mnoho ze své podoby po odsunu Němců v roce 1945. Právě němečtí obyvatelé nedalekého Chmelíka, kterým patřila velká část pozemků zdejších lesů, luk v údolích mezi lesy a polností až k samé osadě, nejvýznamněji vtiskovali do zdejší krajiny své příběhy, načež tyto projevy udržovali. Po výměně obyvatel však byl ztracen vztah ke zdejší krajině a toto odcizení bylo navíc umocněno čistě hospodářským využitím lesů bez ohledů na ekologické hledisko. Většina drobných památek v okolí proto upadla do zapomnění a některé dokonce zanikly.

Předkládám zde studii, zabývající se drobnými památkami v oblasti Vysokého Lesa. Studie je složena ze soupisové části, popisující zdejší drobné památky, a části zabývající se plánem obnovy tří zaniklých kapliček. Samotný soupis je pro většinu zdejších obyvatel téměř bezcenný, proto zde bude učiněn krok k obnovení některých drobných památek za účelem obnovení vztahu místních lidí ke krajině.

Pro ochranu drobných památek nestačí vytvářet pouze obsáhlé soupisy, je třeba aktivně zasahovat do ochrany, případně obnovy památek. Pouhým soupisovým uchováním informace o památkách bez přímého hmatatelného vztahu se pro obyčejné lidi význam drobných památek ztrácí, je třeba ho nějakým způsobem obnovit. Cílem této části práce je nastínit historii zdejší oblasti a ukázat, jak by bylo možné obnovit vztah zdejších obyvatel ke svému okolí. Tato snaha o navrácení okolí zpět lidem proběhne prostřednictvím obnovy tří zaniklých kapliček. Obnova sama o sobě by však byla pro zdejší obyvatele zcela jistě nedostačující. K znovuvytvoření vztahu je třeba lidi do obnovy zapojit. Spojením osobní angažovanosti lidí při stavbě kapliček na základě historického podtextu je možné navrátit lidi do krajiny a opět je spojit s jejich okolím.

Osada Vysoký Les

Osada Vysoký Les se nachází 3 kilometry na východ od obce Sebranice, již je částí. Přesněji osada patří do katastrálního území Pohory, jedné z částí Sebranic. Lesy v okolí osady patří do katastru několika dalších obcí. Lesy na sever patří většinou do katastru obce Trstěnice, lesy na jih se dělí mezi obce Chmelík, Lezník, Sebranice a Květnou. Vysoký Les je ještě dodnes často nazýván německým názvem Hochwald, starší podoba názvu je Hohenwald.

Osada byla do roku 1933 v rukou soukromých vlastníků panství, poté přešla pod státní správu. Již v držení soukromých vlastníků patřila osada správně pod obec Pohoru, později pod Sebranice, avšak na těchto obcích byla závislá pouze částečně a to především farou a školou. Zkoumání historie osady je touto částečnou nezávislostí velmi ztíženo. Samotná osada Vysoký Les buď nikdy neměla vlastní kroniku nebo se nedochovala do dnešních časů. V kronikách Sebranic a Pohory je možné dohledat pouze několik sporadických zmínek týkajících se důležitých událostí. V německé kronice Chmelíka je pouze jediná zmínka týkající se smrti Johanna Schlesingera, přestože Němci osadu a její okolí navštěvovali hojně. Zjištěné informace pocházejí z těchto roztroušených zmínek, ale především z výpovědí pamětníků.

Osada byla založena roku 1817 na popud hraběte Jiřího Josefa Valdštejna - Vartenberka¹¹ na jeho panství v konečné fázi tzv. Velké kolonizace¹². První budovou byla myslivna, č. p. 1, postavená již roku 1770, která se dochovala až dodnes a stojí v severní části obce. Myslivna byla postavena ve tvaru čtyřbokého uzavřeného dvorce. Materiál pro cihly na stavbu se těžil na místě zvaném „hlišák“, kde se cihly zároveň nejspíše vypalovaly. Místo hlišák je oblast na jih od osady a v této oblasti byla postavena hájovna, která zde stojí dodnes. Roku 1861 byla údajně postavena kaplička sv. Anny na jihu osady Vysoký Les na popud hraběnky z Valdštejna.¹³

Rod Valdštejnů vlastnil litomyšlský zámecký velkostatek, jehož byl Vysoký Les součástí, od roku 1755 do roku 1855, kdy byl díky špatné finanční situaci Valdštejnů prodán

¹¹ Osobní archiv, *Pamětní kniha obce Pohory*, založena roku 1900, str. 32.

¹² Historie obce: Z RANÉ HISTORIE OBCE. In: *Sebranice u Litomyšle* [online]. Sebranice u Litomyšle, © 2012 [cit. 2012-02-20]. Dostupné z: <http://sebranice.cz/index.php?nid=724&lid=cs&oid=457483>

¹³ 9. Osada Vysoký Les. In: *Sebranice u Litomyšle v historii a současnosti* [online]. Sebranice u Litomyšle, © 2012 [cit. 2012-02-20]. Dostupné z: <http://sebranice.cz/stezka/image.php?nid=6770&oid=1082992&width=900>

Příkladová studie drobných památek na Vysokém Lese

v dražbě Maxmiliánovi Karlovi, knížeti Thurn – Taxisovi.¹⁴ Největší rozmach osada zažila v letech 1880 – 1892, kdy zde stálo 15 domů se 103 obyvateli. V roce 1900 se tento stav snížil na 73 obyvatel¹⁵, roku 1921 zde žilo 63 obyvatel.¹⁶ V roce 1933 byl lesní velkostatek včetně myslivny Vysoký Les a hájenky Staré Brno, patřící pod obec Trstěnice, zakoupen Litomyšlským okresem od Thurn - Taxise¹⁷. Na informační tabuli č. 9 poznávací stezky *Sebranice v historii a současnosti* se však, nejspíše mylně, pro prodej Vysokého Lesa objevuje rok 1935. V neděli 17. června 1934 byla pořádána lidová slavnost na počest této koupě a na oslavu převodu území z rukou německých majitelů do rukou českého státu. Slavnost se konala v „*dolním lese na Brně*“¹⁸, tedy u hájovny, stojící na jih od osady. V roce 1936 byla na Vysokém Lese zřízena škola, zdejší děti tedy nemusely denně docházet 6 km do školy v Sebranicích.¹⁹

Na východ od osady Vysoký Les procházela trasa „voštice“, tedy dálkové cesty. Voštice spojovala města Poličku a Litomyšl a procházela katastry obcí Lezník, Chmelík, Trstěnice, Čistá a Benátky. V oblasti Vysokého Lesa šla voštice skrz lesy na jih od osady po dodnes existující cestě. Z lesů vystoupila přibližně u bývalé Krenesovy kapličky a dále pokračovala na sever po chmelických a trstěnických polích. Nejvýznamnějším pozůstatkem této voštice je úvoz vedoucí od hranice katastru Trstěnice katastrem Čisté směrem ke kostelu. Úvoz je široký až dvanáct metrů a hluboký nejvíce tři metry. V minulosti byl úvoz několikrát zavážen.²⁰

Původně vedly směrem k Vysokému Lesu od Sebranic a Chmelíka polní cesty. Těchto cest bylo několik, každá patřila k jinému hospodářství a díky nim bylo možno obhospodařovat příslušná pole. Většina těchto cest prý byla tvořena v určitých úsecích hlubokým úvozem, jehož hloubka dosahovala až čtyř metrů. O vytvoření asfaltové silnice z Pohory na Vysoký Les bylo usilováno již v roce 1927²¹, ale tato silnice byla postavena až v 70. letech po scelení polí a rozorání ostatních cest.²²

¹⁴ SKŘIVÁNEK. *Litomyšl 1259-2009: město kultury a vzdělávání*. Město Litomyšl, c2009, str. 180, 228.

¹⁵ Osobní archiv, *Pamětní kniha obce Pohory*, založena roku 1900, str. 49.

¹⁶ 9. Osada Vysoký Les. In: *Sebranice u Litomyše v historii a současnosti* [online]. Sebranice u Litomyše, © 2012 [cit. 2012-02-20]. Dostupné z: <http://sebranice.cz/stezka/image.php?nid=6770&oid=1082992&width=900>

¹⁷ Osobní archiv, *Pamětní kniha obce Pohory*, založena roku 1900, str. 125.

¹⁸ Osobní archiv, *Pamětní kniha obce Pohory*, založena roku 1900, str. 126.

¹⁹ Osobní archiv, *Kronika obce Sebranice s Třemošnou*, str. 89.

²⁰ SEVERIN, Karel. *Voštice. Acta onomastica XLI - XLII*. Praha, 2001, str. 159.

²¹ Osobní archiv, *Pamětní kniha obce Pohory založena r. 1900*, str. 107 - 108.

²² Výpověď obyvatele Vysokého Lesa Josefa Večeře, ze dne 19. 10. 2011 a 23. 2. 2012, písemný a audio záznam v držení autora.

Příkladová studie drobných památek na Vysokém lese

Východní hranicí katastru osady procházela hranice oddělující oblast Sudety od Čech. Obce Sebranice a Lezník na západě patřily do Čech, zato obec Chmelík na východě byla již součástí Sudet, protože byla obývána převážně německým obyvatelstvem. Osada Vysoký Les byla ve své minulosti obydlena výhradně českým obyvatelstvem. Dne 9. října 1938 byla osada zabrána Němci, kteří ji však za nejasných podmínek 23. listopadu 1938 opět navrátili republice.²³ V osadě fungoval do začátku 2. světové války hostinec, v domě č. p. 2. Po začátku 2. sv. války byl však omezen pohyb přes česko-německou hranici, což pro hostinec znamenalo ztrátu většiny zákazníků, docházejících sem především ze Chmelíka, takže byl ukončen její provoz.²⁴

Lesy na jih od osady měly dříve zcela jinou podobu. Většinu skladby tvořily jedle a buky, dnes se zde nachází převážně smrky. V lesích se nacházejí dvě významné přírodní památky (dále pouze PP), a to PP Sněžanky ve Vysokém lese a PP V bukách. Přírodní památka *V Bukách* je oblast chráněná pro výskyt přirozené bučiny s bohatým podrostem o výměře 279 183 m².²⁵ Přírodní památka *Sněžanky ve Vysokém lese* je oblast chráněná pro zamokřené ekosystémy s bohatým výskytem sněžanky podsněžníku o výměře 22 055 m².²⁶

Údolí, která jsou dnes osázena stromy, byla ještě před 2. sv. válkou využívána jako louky a pastviny. Zajímavá je oblast nazývaná Novina, kterou tvoří návrší plošina mezi dvěma údolními na jihovýchod od osady. Původně se zde nacházela pole obklopená lesy a obhospodařovaná sedláky ze Chmelíka, protože zde byly vhodné povětrnostní podmínky. Při rozdělování opuštěných sudetských pozemků v době ČSSR byla každému zájemci přidělena pouze určitá výměra polí, která se určovala podle velikosti zabíraného hospodářství, maximálně ale 13 ha. Některé statky měly však původně až 30 ha. Po rozdělení pozemků bylo zjištěno, že některé polní pozemky nebyly přiděleny a leží ladem. Jedním z takových nevyužitých pozemků byla právě „Novina“. Aby byl pozemek využit, byly zde na velmi úrodné půdě vysázeny stromy. Stromy byly vysazovány za pomoci pluhů, kterými se vytvořila brázda, do které byly stromy vsazovány.²⁷

²³ Osobní archiv, *Kronika obce Sebranice s Třemošnou*, str. 95.

²⁴ Výpověď obyvatele Vysokého Lesa Josefa Večeře, ze dne 19. 10. 2011, audio záznam v držení autora.

²⁵ PP V bukách. In: *Agentura ochrany přírody a krajiny ČR: Ústřední seznam ochrany přírody* [online]. [cit. 2012-02-20]. Dostupné z: http://drusop.nature.cz/ost/chrobjekty/zchru/index.php?frame&SHOW_ONE=1&ID=479

²⁶ PP Sněžanky ve Vysokém lese. In: *Agentura ochrany přírody a krajiny ČR: Ústřední seznam ochrany přírody* [online]. [cit. 2012-02-20]. Dostupné z:

http://drusop.nature.cz/ost/chrobjekty/zchru/index.php?frame&SHOW_ONE=1&ID=1688

²⁷ Výpověď obyvatele Vysokého Lesa Josefa Večeře, ze dne 19. 10. 2011, audio záznam v držení autora.

Příkladová studie drobných památek na Vysokém Lese

Další výrazná událost v okolí osady se stala po invazi vojsk Varšavské smlouvy do Československa roku 1968. Oblast lesů Vysokého Lesa byla obsazena sovětskými vojáky, kteří zde vytvořili nejspíše výcvikový tábor. Ještě dnes je možné dohledat doklady o existenci sovětských stanovišť a tábořišť, a to především na jih od osady. Je zde možné nalézt prohloubeniny, které byly původně tankovými zákopy. Vojáci opustili oblast v průběhu roku 1991.

Dnes v osadě Vysoký Les stojí 11 domů. Trvale zde žije pouze 6 obyvatel, zbytek osídlení tvoří chalupáři.

Drobné stavební památky oblasti Vysokého Lesa.

Kaple sv. Anny

V jižní části osady Vysoký Les stojí kaple sv. Anny. Tato kaple byla údajně vystavěna roku 1861 na popud hraběnky z Valdštejna.²⁸ Valdštejnové však panství prodali roku 1855 Thurn Taxisovi. Je nepravděpodobné, že by byla kaplička stavěna Valdštejny na cizím panství. Kaple tedy musela být postavena v jiném roce nebo ji poručil postavit někdo jiný než hraběnka z Valdštejna, případně Vysoký Les patřil Valdštejnům i po roce 1855. V roce 1866 již kaple určitě existovala, protože do její věžičky byl v tomto roce v Brně ulit zvon. Dne 17. prosince 1917 byl z kaple zvon odstraněn a využit na vojenské účely.²⁹ Je pravděpodobné, ale ne doložené, že kaple byla postavena spolu s odlitím zvonu. Karel Hovorka v kronice Sebranic udává ke vzniku kapličky rok 1861, zvon byl ale podle stejné kroniky vyroben již o deset let dříve, tedy v roce 1851.³⁰ Je ale nesmyslné, aby se vyráběl zvon s takovýmto předstihem pro dosud neexistující stavbu. Rok vzniku kapličky tedy není možné jistě určit. V roce 2008 byla kaple vykradena, ale naštěstí se policii podařilo dohledat pachatele a veškeré odcizené předměty byly do kaple vráceny.³¹

Kaple má obdélníkový půdorys s nevelkou obloukovitou apsidou, směřující na jih. Na bočních stranách kaple se nachází po jednom oknu, nade dveřmi je nika se soškou sv. Anny. Dojem z kaple mírně kazí pouliční světlo, umístěné na čelní straně nad nikou. Kaple má věžičku s křížem na vrcholu. V interiéru kaple se nachází lavice, obrazy, čtyři sochy svatých a oltář. Na východ podél kaple je skupina tří vzrostlých lip, na západ poté stojí

²⁸ HOVORKA, Karel. *Sebranice a obce přifařené*. Polička, 1892, str. 49. V držení Václava Zindulky, Sebranice 22

²⁹ Osobní archiv, *Pamětní kniha obce Pohory*, založena roku 1900, str. 79.

³⁰ HOVORKA, Karel. *Sebranice a obce přifařené*. Polička, 1892, str. 49. V držení Václava Zindulky, Sebranice 22.

³¹ Výpověď obyvatele Vysokého Lesa Josefa Večeře, ze dne 23. 2. 2012, písemný záznam v držení autora.

Příkladová studie drobných památek na Vysokém Lese

dřevěný kříž v ohradce, stojící čelem k silnici ze Sebranic, a dvě nově zasazené lípy. Fotografie viz příloha č. 2.

Killerova nebo Krenesova kaplička

Drobná kamenná prostorová kaplička o rozměrech přibližně 2x2 metry s nejspíše zakulaceným závěrem a šindelovou střechou. Dveře byly orientovány směrem k cestě, ve vnitřním prostoru se nacházel drobný oltář a obrazy svatých, ale není známo, komu byla kaplička zasvěcena. Kaplička stávala na pravé straně cesty z Vysokého Lesa do Chmelíka, na místě, kde se lesní porost rozevírá do polí směrem ke Chmelíku, těsně před křížením několika cest, nedaleko za posledním domem v osadě, asi 200 metrů na východ od kaple sv. Anny na jihu osady Vysoký Les. Kaplička stojí na pozemkové parcele č. 523 v rámci katastru obce Chmelík, patřící Lesům České republiky.

Kapli postavil německý sedlák Killer s přezdívkou Krenes, ze Chmelíka č. p. 27, na svém pozemku. Není známo, jak se pořizovatel jmenoval křestním jménem, ani kdy byla kaplička postavena. Ani místní starousedlíci si nepamatují téměř nic o její minulosti či původu, pouze o její existenci a to také pouze mlhavě, což je zvláštní s přihlédnutím k tomu, že kaplička stála nedaleko lidských obydlí. To, že si ani místní starousedlíci o původu kapličky nic nepamatují, by patrně mohlo znamenat, že kaplička je poměrně stará. Její existence je z map doložitelná minimálně k roku 1892.³² Ve Chmelíku žilo několik rodin se jménem Killer, ale pouze rodina z domu č. p. 27 byla přezdívána Krenesova. Kaplička byla pobořena v průběhu 60. let.³³

Dnes jsou na místě kapličky stále viditelné její pozůstatky, tvořené nakupením trosek, v současnosti zcela nečitelných a nerozlišitelných, protože se nachází pod vrstvou zeminy a jsou zarostlé drobnou vegetací. V okolí se nachází drobná mladá křoviska a pozůstatky jsou jednoduše zaměnitelné s nevýznamnou terénní nerovností. Fotografie viz příloha č. 3

Schlesingerova, Tobešova nebo Daňkova kaplička, „U (Daňkovy) studánky“

Cihlami zděná prostorová kaplička o rozměrech půdorysu přibližně 3 x 4,4 metry, kdy základ tvoří čtverec 3 x 3 m s připojeným polokruhovým závěrem o poloměru 1,5 m. Kaplička měla dveře nasměrované na severovýchod, čelem k cestě vedoucí souběžně

³² SEVERIN, Karel. Voštica. *Acta onomastica XLI - XLII*. Praha, 2001, str. 172, 180.

³³ 2657 kaple zvaná Grenesova. In: *Poškozené a zničené kostely a kaple v České republice* [online]. © 2008–2012 [cit. 2012-02-16]. Dostupné z: <http://www.znicenekostely.cz/index.php?load=detail&id=2657>

Příkladová studie drobných památek na Vysokém lese

s údolím od přírodní rezervace *V Bukách*. Kaplička měla po stranách dvě okna, byla natřena na bílo a pokryta byla šindelem či taškami. Vnitřní vybavení tvořily obrazy svatých a drobný oltář. Kaplička byla zasvěcena Panně Marii. Stávala na mírně vyvýšené plošině nad korytem potoka. Na této vyvýšenině se také nacházela cesta od severu ke kapličce. Původně bylo koryto široké a hluboké. Dnes je v celé délce silně zaneseno množstvím pudy, která sem byla splavena z polí. Úroveň koryta se zvýšila od padesátých let minimálně o půl metru. Přímo pod kapličkou se nachází pramen s tzv. Daňkovou studánkou. Voda z pramene původně padala do drobné kamenné kašny se stříškou, dnes je však pramen v úrovni země. Při cestě ke kapličce se nacházela křížová cesta, tvořená zasklenými obrazy s drobnou stříškou, pověšenými na mohutných jedlích, které původně rostly po celém údolí. Jedle byly skáceny v 50. letech a obrazy křížové cesty se ztratily neznámo kam.

Kaplička stála v západním rameni údolí, které se po 200 metrech od kapličky spojuje s východním ramenem, prochází nedaleko přírodní rezervace *V Bukách* a dále toto údolí tvoří zároveň oblast PP Sněžanky ve Vysokém lese. Oblast dvou spojujících se ramen údolí je nazývána „Ve vidlích“, pro svůj pravidelný tvar připomínající hroty a násadu vidlí. Poloha západně od kapličky je na mapách od pol. 20. stol. nazývána U křížové cesty, což dokládá existenci křížové cesty. Pozůstatky kaple se nachází na katastru obce Lezník v jižní části pozemkové parcely č. 616, která patří Lesům České republiky.

Kaplička byla postavena německým statkářem Johannem Schlesingerem, přezdívaným Tobesch, ze Chmelíka čp. 37, v roce 1935, jako vyjádření díky za uzdravení manželky v těžké nemoci. Voda z pramene měla také uzdravit slepou lesníkovu dceru.³⁴ Johann Schlesinger se narodil na konci 19. stol, rok jeho úmrtí není znám. Podle záznamů z kroniky měl čtyři syny, Johanna (narozen 1919), Fritze (nar. 1922), Franze (nar. 1927) a Hanse.³⁵ Johann zemřel ve druhé světové válce roku 1944 v Rusku.³⁶ Pamětníci se shodují, že se jednalo o slušnou rodinu, hospodařící na největším statku ve Chmelíku, která prý mohla ve Chmelíku zůstat, ale ze solidarity s ostatními Němci odešla celá rodina do Německa.³⁷ Po změně majitelů vlastnil pozemek s kapličkou Daněk z Lezníka, proto se kapličce někdy říká Daňkova.

³⁴ KOPECKÝ, Josef a kolektiv. *Lezník*. Vydání první, 2010, str. 192.

³⁵ Osobní archiv, *Hopfendorf ein Heimatbuch*. Frankfurt, 1987, str. 43 - 45, 49, 124, 134.

³⁶ Osobní archiv, *Hopfendorf ein Heimatbuch*. Frankfurt, 1987, str. 83.

³⁷ Výpověď Antonína Hurycha ze Chmelíka, ze dne 26. 1. 2012, audio záznam v držení autora.

Příkladová studie drobných památek na Vysokém Lese

Kaplička byla od postavení až do druhé světové války hojně navštěvována jak chmelickými obyvateli, tak početnými procesími ze širokého okolí, z Lezníka, Pomezí, Květné a Poličky. V období války prý kaplička fungovala jako dočasné útočiště pro partyzány, kteří zde údajně přespávali. Někdy ve druhé polovině 40. let na kapličku padl strom a poškodil ji, později již nebyla opravena a postupně chátrala.³⁸

Dnes je na původním místě kapličky k vidění velmi špatně čitelný půdorys stavby a v nejbližším okolí se nacházejí roztroušeně cihly z původní stavby. Fotografie viz příloha č. 4. Ze studánky nezůstalo v podstatě nic, přesto z pramene teče stále voda. Nad pramínkem stojí nová soška Panny Marie a nedaleko stojí křížek se svatým obrázkem. Fotografie viz příloha č. 5. Soška Panny Marie sem byla umístěna Antonínem Hurychem ze Chmelíka v roce 2006.³⁹ Naproti pramenu stojí několik provizorních laviček a stolek.

Demelova nebo Neubauerova kaplička, „U dřevěné kapličky“

Drobná dřevěná nejspíše prostorová kaplička bez oken, pokrytá nejprve zřejmě šindelem, později lepenkou. Kaplička stávala na jihovýchod od osady Vysoký Les v údolí u cesty na sever před křižovatkou cest, z nichž jedna jde údolím, ve kterém se dnes nachází přírodní památka *Sněžanky ve Vysokém lese*, druhá cesta vychází z údolí na jihovýchod starým erozním žlabem směrem k dnešní přírodní památce *V Bukách*. Kaplička se nacházela přibližně 250 metrů na jih od konce přírodní památky *Sněžanky ve Vysokém lese*, ve „sněžankovém údolí“. Pojem *sněžankové údolí* ve většině případů znamená celé údolí, ne výhradně samotnou přírodní památku. Jako orientační bod pro hledání je možné využít jeden z hraničních kamenů, (v přílohách označený číslem 9, viz příloha č. 14 a 15), který leží vyvrácen nedaleko kapličky, a má na straně vyryto číslo 257. Kaplička stála na katastru obce Chmelík na pozemkové parcele č. 701/1 patřící Lesům České republiky.

Kapličku postavil německý statkář Wenzel Demele, přezdívaný Neubauer, sedlák ze Chmelíka č. p. 30 a jeho žena Theresia v roce 1932.⁴⁰ Kaplička byla postavena na paměť šťastně dopadnuvší nehody, která se na místě stala. Při hrabání sena na loukách, které se dříve v tomto údolí nacházely, se splasil pár koní zapřažený za vozem, podrážděný komáry. Koně se řítily přímo na hospodyni, Theresii Demelovou, která se v úleku dovolávala

³⁸ 10670 Daňkova kaple. In: *Poškozené a zničené kostely a kaple v České republice* [online]. © 2008–2012 [cit. 2012-02-16]. Dostupné z: <http://www.znicenekostely.cz/index.php?load=detail&id=10670>

³⁹ Výpověď Antonína Hurycha ze Chmelíka, ze dne 23. 2. 2012, písemný záznam v držení autora.

⁴⁰ Viz dopis v příloze č. 19.

Příkladová studie drobných památek na Vysokém Lese

Panny Marie. Hospodyně byla jako zázrakem sražena mezi pár koní i kola vozu, nehodu tedy bez zranění přežila. Na paměť této nehody byla kaplička postavena. V německé kronice Chmelíka je Wenzel Demele v letech 1903 – 1923 zmiňován jako starosta obce, je zde také zmínka o dětech Marii, Johannovy a Adolfovi.⁴¹ Kaplička byla zničena někdy v 50. letech kvůli nedostatku údržby. U cesty měl být ještě v nedávné době k vidění pozůstatek konstrukce krovu.⁴²

Pozůstatky kapličky jsou dnes téměř neznatelné. To je způsobeno především netrvanlivým materiálem, ze kterého byla zhotovena střešní krytina a samotná stavba. Pouze se znalostí přesné polohy je možné dohledat drobné terénní nerovnosti, které se shodují s půdorysem stavby. V místě kapličky se podařilo nalézt fragmenty ztrouchnivělých prken, kovaný železný hřebík a zbytky lepenky.

Pamětní kámen u Kmoškovy cesty

Na západ od osady Vysoký Les se u úvozové cesty nacházel pamětní kámen připomínající nejspíše smrt Josefa Kmoška z Pohory. Roku 1823 při cestě ze zábavy v hostinci na Vysokém Lese bodl Václav Mráz do krku Josefa Kmoška, který druhého dne na následky zranění zemřel. Krejčí Václav Mráz se prý zmýlil, údajně zamýšlel bodnout Kopeckého z Pohory č. p. 23. Za svůj čin byl Mráz doživotně odsouzen a zemřel na galejích. Smrtí Josefa Kmoška vymřel rod Kmošků z Pohory č. p. 21 po meči.⁴³

Samostatných především složených křížů se v okolí Vysokého Lesa sice vyskytuje několik, ale tento pamětní kámen je v regionálním hledisku výjimečný svým původem a formou. Je totiž možné, že byl postaven vrahem na výraz smíru, mohlo by se tedy jednat o jeden z mála smírčích kamenů v okrese. Tento původ objektu však není možné s jistotou doložit. Josef Kmošek byl napaden na cestě zvané Kmoškova. Cesta takto byla nazývána, protože patřila k hospodářství rodiny Kmoškových. Byla to nejkratší spojnice mezi tímto hospodářstvím a Vysokým Lesem, proto po ní také Josef Kmošek šel.

Pamětní kámen je znám zpětně ze Sebranické kroniky, kde je zmiňován ve výčtu místních památek, vzniklém díky vyhláše památkového úřadu v roce 1926.⁴⁴ Další doklad

⁴¹ Osobní archiv, *Hopfendorf ein Heimatbuch*. Frankfurt, 1987, str. 106, 127.

⁴² 10671 kaple. In: *Poškozené a zničené kostely a kaple v České republice* [online]. © 2008–2012 [cit. 2012-02-16]. Dostupné z: <http://www.znicenekostely.cz/index.php?load=detail&id=10671>

⁴³ STRÍTESKÝ, Václav. Zápisky důležitějších událostí. In: HOVORKA, Karel. *Sebranice a obce přifařené*. Polička, 1892, nečíslováno - rok 1823. V držení Václava Zindulky, Sebranice 22.

⁴⁴ Osobní archiv, *Kronika obce Sebranice s osadou Třemošná od roku 1829*, str. 59.

Příkladová studie drobných památek na Vysokém Lese

existence kamene je v mapě 3. vojenského mapování z roku 1941. Pamětníci si pamatují na příběhy o vraždě na Kmoškově cestě, ale o existenci samotného kamene nevědí. Jednalo o pamětní kámen, tedy o kamennou desku. Není ale jisté, jestli to byl zároveň i křížový kámen, tedy jestli byl na kameni vyryt symbol kříže. Kámen nejspíše zanikl spolu se zánikem Kmoškovy cesty někdy v 70. letech 20. stol. nebo byl ztracen již dříve.

Pomník Johannu Schlesingerovi.

Na severu osady Vysoký Les se u cesty nacházel pomník připomínající úmrtí Johanna Schlesingera, sedláka ze Chmelíka č. p. 37. Johann Schlesinger, otec Johanna Schlesingera, který postavil výše zmíněnou kapličku U studánky, stejně jako mnoho dalších občanů ze Chmelíka, chodil na Vysoký Les do hostince. V roce 1914 ho zde však při cestě domů zastihla srdeční mrtvice a na místě zemřel. Na místě jeho smrti byl postaven pomníček.⁴⁵

Pomník měl údajně podobu srovnatelnou s deskovými hřbitovními náhrobky. Bylo na něm zlatým písmem vyryto „Ein Vater der Armen und Wohltäter der Menschheit“⁴⁶. Kolem pomníku stál drobný plot. Pomník byl zničen ruskými vojáky neznámo kdy. Dnes není možné dohledat doklady jeho existence.

Hraniční kameny

V celé délce Sněženského údolí se nachází několik hraničních kamenů různého tvaru. Shodují se u nich pouze vyrytá písmena „F T“. Podařilo se mi dohledat celkem 11 hraničních kamenů ve Sněženském údolí, ale tento počet není téměř jistě konečný. Další kameny mohou být stále skryty v tomto údolí nebo se mohou nacházet v dalších údolích nebo okolních lesích. Výskyt podobných hraničních kamenů je prozatím prokázán pouze v samotném Sněženském údolí.

Kameny mají velmi odlišnou podobu, pouze některé z nich se shodují tvarem a velikostí. Tři kameny mají čtvercový horizontální průřez a plochou hlavu. Dalších sedm kamenů má obdélníkový průřez se zaoblenou půlkruhovou hlavou. Jeden z nich má na straně vyryto číslo 257, u ostatních se čísla neobjevují. Dva z těchto sedmi mají písmena „F T“ umístěna v drobné nise a na jednom kameni nejsou dokonce patrné žádné znaky.

⁴⁵ Výpověď obyvatele Vysokého Lesa Josefa Večeře, ze dne 23. 2. 2012, písemný záznam v držení autora.

⁴⁶ V překladu: „Otec chudých a patron/dobrodinec lidstva“. Viz: Osobní archiv, *Hopfendorf ein Heimatbuch*. Frankfurt, 1987, str. 12.

Příkladová studie drobných památek na Vysokém Lese

Některé z kamenů jsou stále pevně usazené, některé jsou nakloněny a některé zcela vyvráceny. Fotografie viz příloha č. 6 – 17.

Odlišná forma kamene by mohla znamenat odlišnou dobu vytvoření, tedy že zničené či ztracené kameny byly v průběhu let nahrazovány novými, vytvořenými podle soudobé užívané formy. Není známo, jakou hranici kameny vytyčovaly, proto není možné určit, v jakém časovém rozmezí zde byly vztyčovány.

Dřevěný kříž V lukách

Na východ od osady Vysoký Les se v údolních loukách táhnoucích se od Chmelíka, na konci lesního výběžku vybíhajícího do luk, tvořeného vzrostlými smrkami, nachází dřevěný latinský kříž s litinovým korpusem Kristova těla a laťovou ohrádkou. Kříž stojí na parcele číslo 1171/1, patřící obci Chmelík, oblast, ve které se kříž nalézá, je nazývána V lukách.

Původně zde stál mnohem mohutnější dřevěný kříž s nabarveným plechovým korpusem Krista. Tento původní kříž však někdy v letech 1979 – 1980 zetlel natolik, že samovolně spadl. Až v roce 2010 byl na toto místo umístěn současný menší kříž.

Motivace k postavení původního kříže není známa, ale mezi místními obyvateli se traduje, že byl postaven na místě švédského ležení v době třicetileté války na paměť švédského vraždění a rabování.⁴⁷

Plán obnovy kapliček

Cílem obnovy drobných památek na Vysokém Lese jsou tři zaniklé kaple, původně postavené Němci na jejich pozemcích. Jsou to tedy Schlesingerova, Demelova a Killerova kaple. Samotná obnova bude organizována občanským sdružením Spolkem archaických nadšenců ze Sebranic. Tato práce je podkladem pro obnovu, jedná se především o historickou rešerši, předložení návrhu podoby kapliček a nastínění budoucích plánů.

Podoba kapliček

Protože jsou pozůstatky kaplí ve stavu, ze kterého není možné zrekonstruovat jejich podobu, pouze jejich půdorys, je nutné odvodit podobu od jiných staveb podobných rozměrů i doby vzniku. U Demelovy kaple, která byla zhotovena ze dřeva, není možné dohledat ani půdorys stavby, je tedy nutné zakládat výhradně na výpovědích pamětníků.

⁴⁷ Výpověď Antonína Hurycha ze Chmelíka, ze dne 26. 1. 2012, audio záznam v držení autora.

Příkladová studie drobných památek na Vysokém Lese

Dřevěných kaplí dnes již existuje velmi malé množství, proto její případ bude řešen zcela samostatně a následující řešení je vztaženo pouze ke Schlesingerově a Killerově kapličce. Srovnání podobností podle doby vzniku je velmi problematické, protože na stavbách je pouze málokdy obsažen letopočet stavby, a většinou ani na místních obecních úřadech nemají představu, kdy stavby vznikly, toto hledisko by tedy vyžadovalo mnohem hlubší výzkum. Doba vzniku stavby však není natolik důležitá jako limitace rozměry. V průběhu let se mnoho prvků ze starších staveb přejímalo a prolínalo, avšak především rozměry limitují a určují podobu stavby.

Pro co nejpřesnější rekonstrukci kapliček jsme navštívili několik desítek kaplí v okolí. Podklady pro hledání těchto kaplí tvořily především internetové stránky www.znicenekostely.cz, kde je zapsáno velké množství zničených, torzálních, poškozených, ale také obnovených a opravených sakrálních objektů z celé republiky. Významnějším pomocníkem ale byla obyčejná turistická mapa, ve které je mnoho sakrálních objektů zaneseno. I když tímto prostředkem není zaručena jistota nalezení stále existujících staveb. Jako zdroj ověření existence určitých kapliček nejsou nijak vhodné ani internetové stránky příslušných obcí, protože často neposkytují hledané informace. Je tedy nutné kapličky objezdit osobně.

Kapličky na Vysokém Lese byly vystavěny sudetskými Němci ze Chmelíka. Chmelík tvoří zdejší východní část výběžku Sudet mezi Litomyšlím a Poličkou, patřících do českého území. Prvotně stanovená oblast pro hledání shodujících se kaplí byla stanovena na východní část Sudet ve Svitavském okrese, což pokrývá oblast přibližně 20 kilometrů v okolí Svitav. Toto území bylo zvoleno pro co nejshodnější podmínky podmiňující vznik kaplí. Celkově jsme navštívili kolem 20 kaplí a kapliček, které jsme vyfotografovali a změřili, z toho ale pouze 6 kaplí odpovídá námi hledaným rozměrům. Díky tomu, že Chmelík leží u hranice Sudet, mohly být němečtí stavitelé ovlivňováni také inspirací z nejbližších kapliček na území Čech. Do hlediska tedy byly přidány ještě tři nejbližší kaple stojící v Sebranicích a Lubné, které svými rozměry odpovídají zaniklým kapličkám.

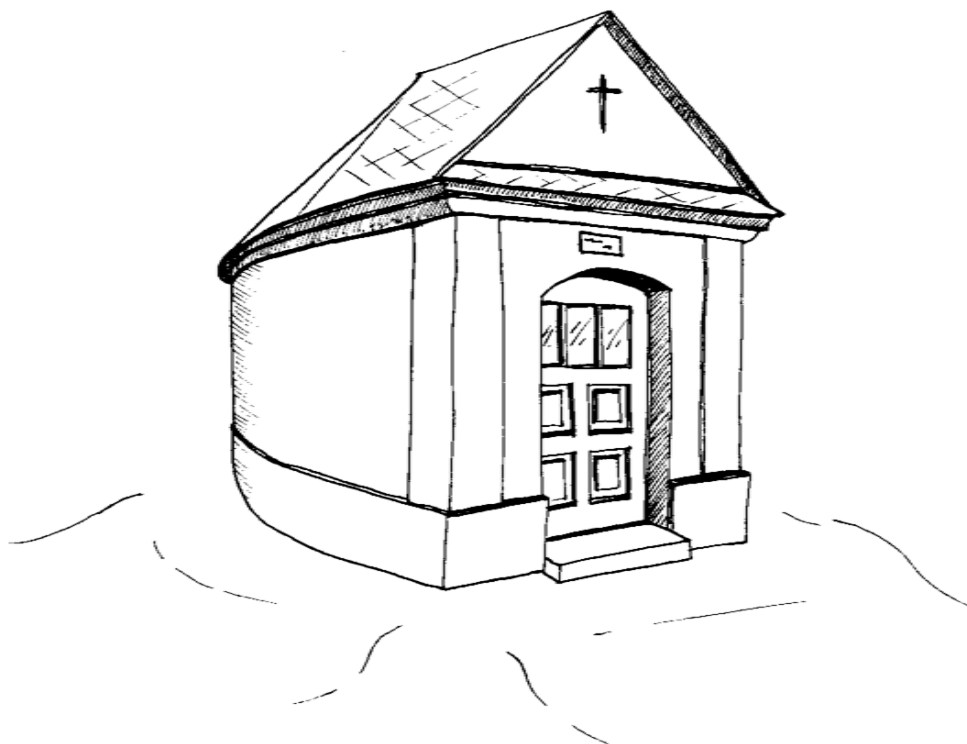
Návrhy podob kapliček nevznikly pouhou syntézou kaplí z okolí. Byl vytvořen základní rámec, limitovaný rozměry a odpovídajícími technickými řešeními, který je pouze v určitých prvcích inspirován kaplemi z okolí. Následně vytvořené návrhy byly předloženy pamětníkům, kteří podobu kapliček pamatují, ale sami by ji nedokázali přesně vyjádřit. Pamětníci návrhy částečně pozměnili, čímž vznikl výsledný předložený návrh podoby kapliček.

Příkladová studie drobných památek na Vysokém Lese

Předložená výsledná podoba není přesnou rekonstrukcí původní podoby, protože taková rekonstrukce již není možná. Předložená podoba je silně závislá také na osobním uměleckém vnímání a vyjádření jejích autorů. Tomuto vlivu se není možné vyhnout díky nedostatku informací. Stavby by se ale měly také částečně přizpůsobit dnešnímu pohledu a vlivu, i přesto se snažíme o co největší autenticitu vytvořených staveb.

Návrh podoby kapliček. Autor návrhů: Vojtěch Kmošek, 2012.

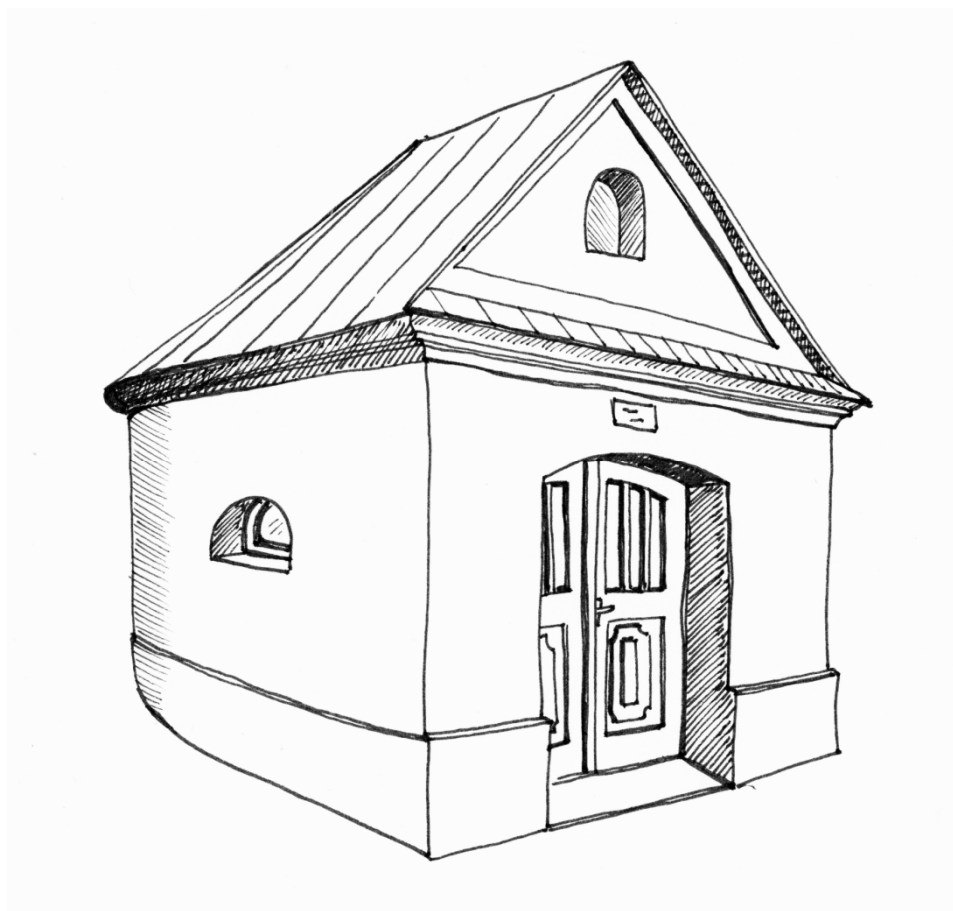
Killerova kaplička:



Prostorová kaplička obdélníkového půdorysu se zaobleným závěrem o rozměrech přibližně 2 x 2,6 metru a výšce 3,5 metru, stojící na mírné vyvýšenině. Podoba kapličky, přesněji vystouplé pilíře a podezdívka, je inspirována kapličkou v Lubné (příloha č. 29) a kapličkou v Sebranicích na Pohoře (příloha č. 17). Kaplička je pokryta břidlicovou krytinou, římsa je vytvořena podle profilace římsy na kapličce v Koclířově (příloha č. 23). Kaplička má bílou barvu, je bez oken, vrchní část dveří je zasklena. Nade dveřmi je drobný kámen s letopočtem vzniku stavby a ve štítě je umístěn drobný železný křížek. Ve vnitřním prostoru je drobný oltář a obrazy svatých.

Příkladová studie drobných památek na Vysokém Lese

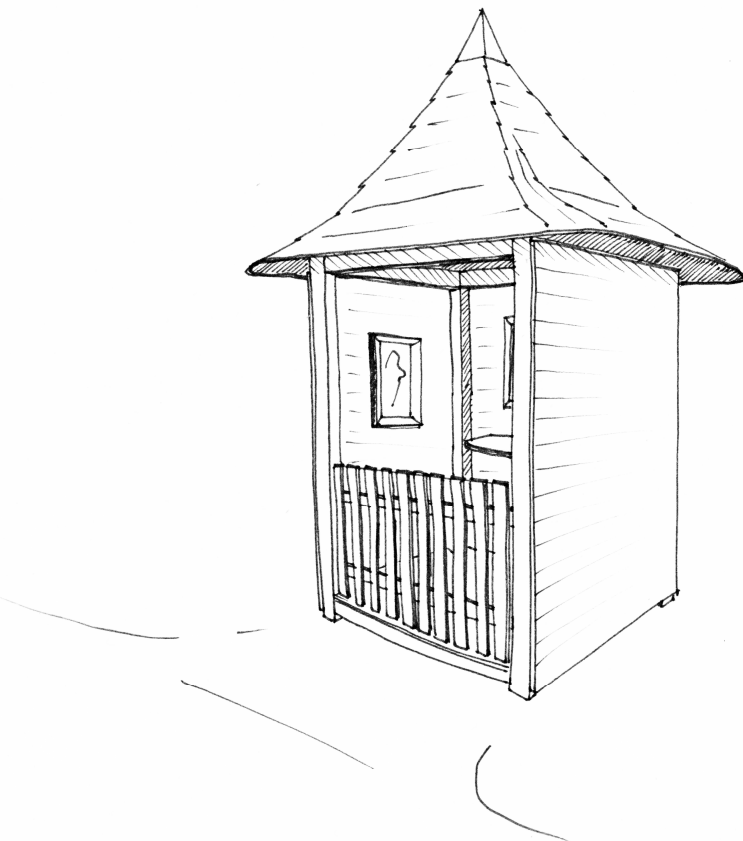
Schlesingerova kaplička:



Prostorová kaplička o rozměrech 3 x 4,5 metru s půlkruhovým závěrem a výškou 4 metry. Kaplička je velmi podobná kapličce v Radiměři (příloha č. 24) a ve Vendolí (příloha č. 16). Kaple je pokryta břidlicí, případně plechem, římsa je inverzně odvozena od římsy kapličky v Koclířově (příloha č. 23). Kaple má bílou barvu, po stranách jsou půlkruhová okna, dveře jsou dvoudílné, otvíratelné do vnitřního prostoru kaple. Nade dveřmi je kámen s letopočty původního a novodobého postavení kapličky. Ve štítě je nika se sochou Panny Marie. Ve vnitřním prostoru jsou opět umístěny obrazy svatých a oltář.

Příkladová studie drobných památek na Vysokém Lese

Demelova kaplička:



Výklenková kaplička čtvercového půdorysu o rozměrech 1,5 x 1,5 metru a výšce 3,5 metru. Kaplička je tvořena čtyřmi svislými trámy, pobitými prkny, prkennou podlahou, nízkým plůtkem a šindelovou střechou s otevřeným krovem. Uvnitř kapličky je drobný oltář a obrazy svatých. Podklady pro návrh této dřevěné kapličky jsou velmi vzácné a ve zdejším okolí není žádná podobná stojící stavba. Řešení však odpovídá poměrně omezenému množství technických řešení podobných kapliček. Řešení stavby je co nejjednodušší, což koresponduje s dřívějším řešením, kdy byl hospodář často schopný vytvořit kapličku bez přispění tesaře. Podle pamětníků měla kaplička původně dveře, byla tedy prostorová. Účelem této kapličky je vytvoření prostoru přístupného lidem, proto je zvoleno výklenkové řešení kapličky.

Příkladová studie drobných památek na Vysokém Lese

Plán výstavby

Kapličky budou podle návrhu postaveny především s přispěním místních obyvatel. Než bude možné započnout s vlastní výstavbou kapliček, bude nutné jednat s Lesy České republiky o možnosti stavby kapliček, případné podpoře nebo pronájmu pozemků, protože všechny kapličky stojí na pozemcích, patřících dnes Lesům ČR. Po jednání s touto organizací proběhne informační akce mezi obyvateli Vysokého Lesa, Chmelíka a Sebranic o této snaze prostřednictvím plakátů, letáků, článků v novinách a přednášek, kde budou vysvětleny cíle, důvody a možnosti zapojení se do akce obnovy kapliček. Bude vytvořen soupis materiálů a prací, kterými lidé mohou pomoci a také soupis dnů, ve kterých bude probíhat určitá část výstavby kapliček, již se budou lidé moci zúčastnit. Pokud se nám nepovede získat z místních zdrojů a od místních lidí potřebný materiál na stavbu kapliček, bude zbylá část získána prostřednictvím případných grantových projektů.

Samotný proces výstavby započne odhalením základů, případně zachovalých podlah pod dohledem archeologického pracovníka. Následně bude třeba zpevnit základy, vytvořit separační vrstvu pomocí břidlice a odvodnit základy pomocí vyvýšení stavby nad úroveň okolního terénu nebo odkopáním zeminy kolem budoucí kapličky. Poté započne stavba vlastních zdí kapliček, v případě Schlesingerovy kapličky bude v jejím průběhu vytvořena klenba pro okna. Následně bude postavena klenba nade dveřmi a poté hlavní klenba nad vnitřním prostorem kapliček. Následovat bude vytvoření profilované římsy z opracovaných cihel. Poté bude vyrobena konstrukce krovu, která se obední a na toto bednění bude umístěna krytina. Nakonec bude třeba provést finální úpravy, složené z nanesení hrubé omítky a následně štuky. Poté bude třeba pouze vymalovat a nainstalovat vybavení tvořené dveřmi, oltářem, obrazy svatých, případně oken. V průběhu těchto prací budou s pomocí sponzorů vytvořeny informační tabule, následně umístěné u kapliček.

V případě Schlesingerovy kapličky se před její stavbou počítá se znovuvytvořením přístupové cesty. Součástí obnovy bude také zkulturnování koryta potoka a obnovení studánky a křížové cesty. Demelova kaplička bude mít zcela specifické řešení stavby. Samotná dřevěná kaplička bude vytvořena v prostředí dílny, na své místo bude převezena již hotová a zde se usadí.

Závěr

Drobné památky jsou nedílnou součástí krajiny, jsou jejím velmi důležitým výrazovým prvkem, dotváří ji, ale ne majoritním vlivem. Jsou významné pro vnímání krajiny, pro její ochranu a jako doklad minulosti. Osud drobných památek je úzce spojen s osudem krajiny ve smyslu našeho spojení s krajinou. Pokud chceme zachovat tvář části země v podobě malebné vesnické krajiny, je nutné chránit drobné památky, opečovávat je a pokud z našeho okolí zmizely, je třeba je opět obnovit a vrátit jim původní pozornost. Ohrožení památek však neplyne pouze z lhostejnosti, ale také z přílišné nevhodné snahy o jejich zkrášlení. Měli bychom si proto dávat pozor také na uměleckou stránku památek a zbytečně je neupravovat, pokud to není nezbytně nutné.

Samotná práce má význam především při řešení obnovy i ochrany drobných památek, protože pro toto téma poskytuje široký teoretický základ. Význam práce je ale především v příkladové studii, která poskytuje přehled nezpracované historie a památek oblasti Vysokého Lesa a také ukázky možností řešení péče o drobné památky a především jejich obnovy.

Drobné památky jsou důležité a významné, ale bez lidského elementu se stávají bezúčelnými, bezcennými prvky krajiny, které nemají možnost se dlouhodobě zachovat. Existence člověka vnímajícího a pečujícího o památky je pro ně existenčně důležitá. Pro člověka je však památka bez cesty k ní vedoucí téměř neexistujícím objektem. Pro existenci památek je třeba cest, ať duchovních či reálných spojnic k nim vedoucích. Dnes, po rozorání většiny polních cest se velká část drobných památek, především křížů, stala osamoceným bodem v polních pláních, bez možnosti běžného přístupu. To ale neplatí pouze u objektů v polích, ale také v lesích, na loukách a někdy dokonce i v zástavbě. Bez reálné cesty k místu, k objektu je vytvoření vnitřního i reálného spojení téměř na hranici nemožnosti.

Jestliže se povede snaha obnovit kapličky na Vysokém Lese, vznikne pro zdejší obyvatele možnost najít si k nim cestu. Jelikož jsou kapličky již několik desetiletí zaniklé, má k nim vztah pouze několik málo pamětníků. Ostatní lidé o jejich existenci prozatím nevědí, ale vnitřní spojení si budou moci nalézt prostřednictvím vlastní fyzické práce při stavbě kapliček. Tato možnost bude zcela jistě některými lidmi nevyužita. V případě negativní reakce lidí na snahy o obnovu kapliček by bylo možné vytvořit závěr,

že dnešní lidé jsou již příliš odtrženi od svého okolí. Tento závěr však neplatí absolutně, protože existují lidé, kteří sice mají ke svému okolí blízko, ale jejich spojení probíhá prostřednictvím realističtějších řešení vztahu ke krajině, nezakládajících nijak zvláště na duchovní stránce. Každý člověk má vlastní cestu k nalezení vnitřního souznění s okolím. Obnovené kapličky nabídnou pouze jednu z těchto cest.

Seznam pramenů a literatury

Prameny:

Osobní archiv, *Pamětní kniha obce Pohory*, založena roku 1900.

Osobní archiv, *Kronika obce Sebranice s Třemošnou*.

Osobní archiv, *Hopfendorf ein Heimatbuch*. Frankfurt, 1987.

Výpovědi pamětníků:

Výpověď obyvatele Vysokého Lesa Josefa Večeře, ze dne 19. 10. 2011 a 23. 2. 2012, písemné a audio záznamy v držení autora.

Výpověď pamětníka Josefa Jílka ze Sebranic, ze dne 30. 10. 2011, audio záznam v držení autora.

Výpověď Ing. Antonína Hurycha ze Chmelíka, ze dne 26. 1. 2012 a 23. 2. 2012, písemné záznamy v držení autora.

Literatura

CÍLEK, Václav. *Krajiny vnitřní a vnější: texty o paměti krajiny, smysluplném bobrovi, areálu jablečného štrůdlu a také o tom, proč lezeme na rozhlednu*. 2., dopl. vyd. Praha: Dokořán, 2005.

Člověk, krajina, krajinný ráz. Vyd. 1. Editor Pavel Klvač. Brno: Masarykova univerzita, Fakulta sociálních studií, Katedra environmentálních studií, 2009.

DVOŘÁK, Max. *Katechismus památkové péče*. Druhé české vydání. Praha: Národní památkový ústav, 2004.

HÁJEK, Tomáš, BUKAČOVÁ, Irena. *Příběh drobných památek: (od nezájmu až k fascinaci)*. Lomnice nad Popelkou: Jaroslav Bárta, Studio JB, 2001, 137 s. Krajina domova, sv. 1.

HOVORKA, Karel. *Sebranice a obce přifařené*. Polička, 1892. V držení Václava Zindulky, Sebranice 22.

Kaplička na návsi, křížek v polích: almanach konference Místní komunita a drobné památky : [Vlastivědné muzeum a galerie v České Lípě] : Česká Lípa 13. - 14. 5. 2006. Česká Lípa: Drobné památky severních Čech, 2006.

KOPECKÝ, Josef a kolektiv. *Lezník*. Vydání první, 2010.

Krajina a revoluce: významné přelomy ve vývoji kulturní krajiny českých zemí. 3. upr. vyd. Praha: Malá Skála, 2008.

Kulturní krajina, aneb, Proč ji chránit?: téma pro 21. století. Vyd. 1. Praha: Ministerstvo životního prostředí, 2000, 243 s.

KVĚT, Radan; ŠMAJS, Josef. *Duše krajiny: staré stezky v proměnách věků*. Vyd. 1. Praha: Academia, 2003.

PEK, Tomáš. *Stavební památky: specifika přípravy a financování jejich obnovy, údržby a provozu*. Praha: Wolters Kluwer Česká republika, 2009.

RIEGL, Alois. *Moderní památka a péče*. Praha: Národní památkový ústav, Sprinter, 2003.

RICHTER, Václav. *Památka a péče*. 1. vyd. Praha: Státní ústav památkové péče, 1993.

SEVERIN, Karel. Voštica. *Acta onomastica XLI - XLII*. Praha, 2001.

SCHAMA, Simon. *Krajina a paměť*. Vyd. 1. Praha: Argo, 2007. Zip, sv. 6.

SKŘIVÁNEK. *Litomyšl 1259-2009: město kultury a vzdělávání*. Litomyšl, c2009.

Tvář naší země - krajina domova: 1. ročník konference o krajině. Vyd. 1. Lomnice nad Popelkou: Jaroslav Bárta, Studio JB, c2001.

Tvář naší země - krajina domova: 2. ročník konference o krajině. Vyd. 1. Lomnice nad Popelkou: Jaroslav Bárta, Studio JB, c2002.

Tvář naší země - krajina domova: 3. ročník konference o krajině. Vyd. 1. Lomnice nad Popelkou: Studio JB pro Společnost pro krajinu, 2005.

WAGNER, Václav. *Umělecké dílo minulosti a jeho ochrana*. Vyd. 2., v NPÚ 1. Praha: Národní památkový ústav, 2005.

Internetové zdroje:

9. Osada Vysoký Les. In: *Sebranice u Litomyšle v historii a současnosti* [online]. Sebranice u Litomyšle, © 2012 [cit. 2012-02-20]. Dostupné z:
<http://sebranice.cz/stezka/image.php?nid=6770&oid=1082992&width=900>

Historie obce: Z RANÉ HISTORIE OBCE. In: *Sebranice u Litomyšle* [online]. Sebranice u Litomyšle, © 2012 [cit. 2012-02-20]. Dostupné z:
<http://sebranice.cz/index.php?nid=724&lid=cs&oid=457483>

2657 kaple zvaná Grenesova. In: *Poškozené a zničené kostely a kaple v České republice* [online]. © 2008–2012 [cit. 2012-02-16]. Dostupné z:
<http://www.znicenekostely.cz/index.php?load=detail&id=2657>

10671 kaple. In: *Poškozené a zničené kostely a kaple v České republice* [online]. © 2008–2012 [cit. 2012-02-16]. Dostupné z:
<http://www.znicenekostely.cz/index.php?load=detail&id=10671>

10670 Daňkova kaple. In: *Poškozené a zničené kostely a kaple v České republice* [online]. © 2008–2012 [cit. 2012-02-16]. Dostupné z:
<http://www.znicenekostely.cz/index.php?load=detail&id=10670>

Přílohy

Seznam příloh:

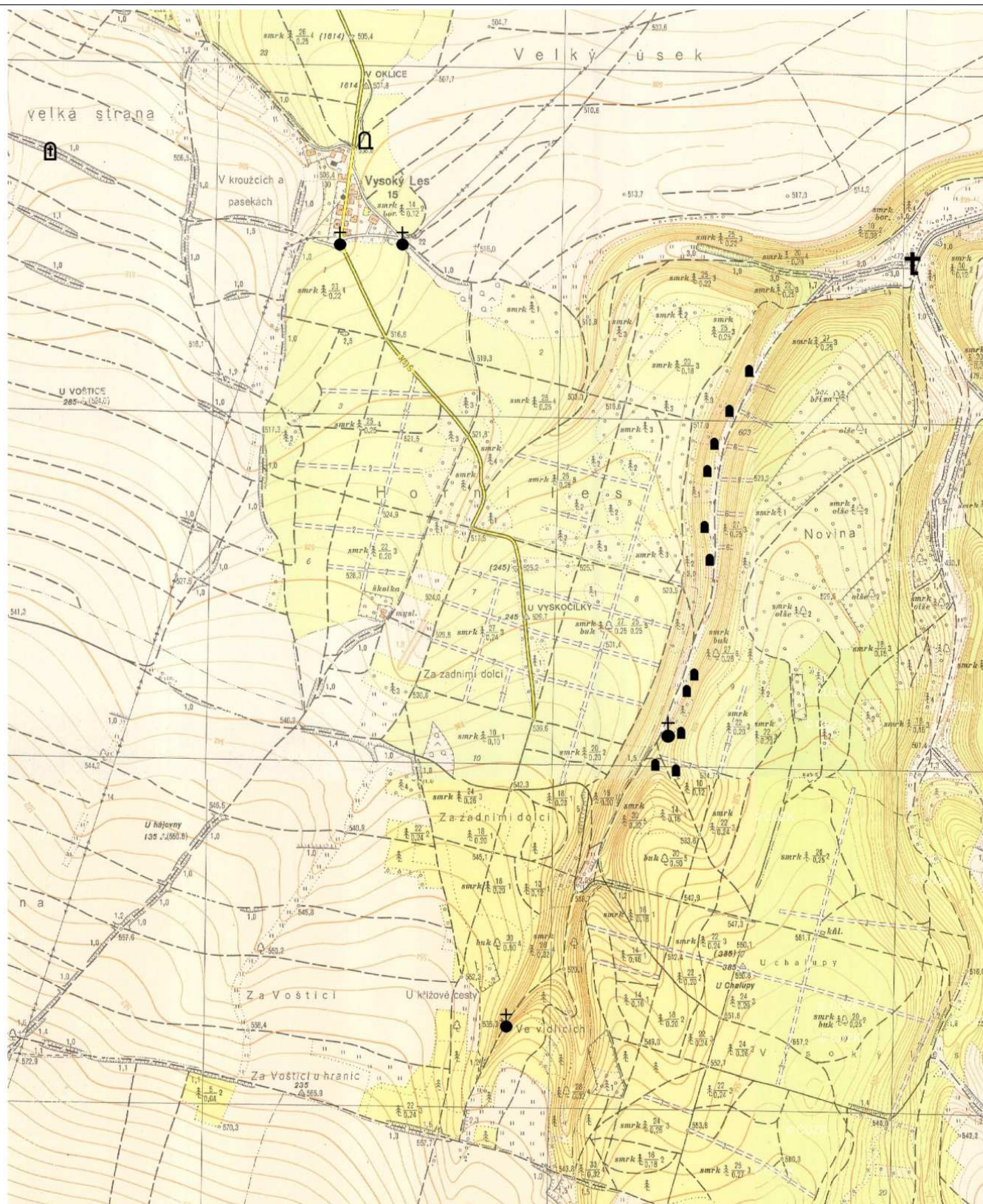
Příloha č. 1: Mapa jižní části oblasti Vysokého Lesa z roku 1952 s vyznačenými drobnými památkami.

Přílohy č. 2 – 18: Fotografie drobných památek nebo jejich pozůstatků v oblasti Vysokého Lesa.

Příloha č. 19: Přepis dopisu od Johanna Demele Josefu Havranovi ze Sebranic č. p. 225, týkající se kapliček na Vysokém Lese.

Přílohy č. 20 – 29: Fotografie kapliček, podle nichž byly částečně vytvářeny návrhy k obnově kapliček na Vysokém Lese.

Příloha č. 1: Mapa jižní části oblasti Vysokého Lesa z roku 1952, pořízená v měřítku 1: 10 000 se zakreslenými drobnými památkami.



✚ kaplička ■ hraniční kámen † dřevěný kříž V lukách

⊠ pamětní kámen u Kmoškovy cesty ◻ pomník Johannu Schlesingerovi

Zdroj mapy: Archivní mapy ÚAZK. In: *Český úřad zeměměřický a katastrální* [online]. [cit. 2012-02-26].
Dostupné z: http://archivnimapy.czuk.cz/mapy/map.phtml?dg=topo_Klad0,topo3v75_01&me=-1176871,-1736953.731346,13508,-735654.268646&language=cz&config=3v&resetsession=ALL

Příloha č. 2: Kaple sv. Anny na Vysokém Lese. Foto: Matěj Kmošek, 2012.



Příloha č. 3: V pravé části pozůstatky Killerovy kapličky u cesty z Vysokého Lesa do Chmelíka. Foto: Matěj Kmošek, 2011.



Příloha č. 4: Pozůstatky závěru Schlesingerovy kapličky. Foto: Jakub Kmošek, 2011.



Příloha č. 5: Dnešní podoba studánky u Schlesingerovy kapličky se soškou Panny Marie. Foto: Jakub Kmošek, 2011.



Příloha č. 6: Hraniční kámen č. 1. Foto: Vojtěch Kmošek, 2012.



Příloha č. 7: Hraniční kámen č. 2. Foto: Vojtěch Kmošek, 2012.



Příloha č. 8: Hraniční kámen č. 3. Foto: Vojtěch Kmošek, 2012.



Příloha č. 9: Hraniční kámen č. 4. Foto: Vojtěch Kmošek, 2012.



Příloha č. 10: Hraniční kámen č. 5. Foto: Vojtěch Kmošek, 2012.



Příloha č. 11: Hraniční kámen č. 6. Foto: Vojtěch Kmošek, 2012.



Příloha č. 12: Hraniční kámen č. 7. Foto: Vojtěch Kmošek, 2012.



Příloha č. 13: Hraniční kámen č. 8. Foto: Vojtěch Kmošek, 2012.



Příloha č. 14: Hraniční kámen č. 9, čelní pohled. Foto: Vojtěch Kmošek, 2012.



Příloha č. 15: Hraniční kámen č. 9, boční pohled. Foto: Vojtěch Kmošek, 2012.



Příloha č. 16: Hraniční kámen č. 10. Foto: Matěj Kmošek, 2012.



Příloha č. 17: Hraniční kámen č. 11. Foto: Matěj Kmošek, 2012.



Příloha č. 18: Dřevěný kříž V lukách. Foto: Jakub Kmošek, 2011.



Příloha č. 19: Přepis dopisu od Johanna Demele Josefu Havranovi ze Sebranic, originál ve vlastnictví Josefa Havrana, Sebranice č. p. 225:

Erlenbach 26.3.2003

Lieber Herr Havran!

Die Kapelle in den Larafzen wurde 1932 von Wenzel u. Theresia Demele in Holzbauweise erstellt. Nach sovielen Jahren soll blos noch ein Teil von Dach sichtbar sein. Etwa 1 km von dieser Kapelle baute 1935 Johann Schlesinger Nr. 37 im Staatswald eine masive gemauerte Kapelle. Als Dank für die Genesung einer schweren Krankheit von seiner Frau. Ein Schutthaufen ist davon noch überig. In der Schlucht ist eine Quelle die meine Mitschülerin wieder zum laufen gebracht hat. Die Marienstatue was in einer Nische stand ist abhanden gekommen. Das Wasser soll früher einer Försterstochter von den erblinden geheilt haben.

Bei der Einweihung 1935 waren auch viele Tschechische Christen anwesend. Auch ein Süßwarenstand war aufgestellt. Näheres über diese Quelle können Sie von Frau Wyrlyk Nr. 4 erfahren, oder von Frau Jaroslava Kolomatznikova Nr. 31. Das war früher unser Hof. 1962 ist fast die Hälfte von den Gebäude abgebrannt. Auf den Scheunengiebel ist noch lesbar 19.WD.08 erbaut von Wenzel Demele. Unser Landwirtschaftlicher Betrieb hatte 34 ha, davon 26 ha Feld u. 8 ha Wald.

Vor den Gebäude steht ein früheres Friedhofskreuz von unseren Urgroßeltern. Zu den genannten Kapellen ging jedes Jahr nach der Heuernte eine Wallfahrt hin es war immer sehr feierlich. Vom Krieg kehrte ich wieder nach der Gefangenschaft gesund zurück aber nicht mehr nach Hopfendorf.

Herzliche Grüsse Johann Demele

Johann Demele
Friedenstr. 11
74235 Erlenbach
Rut 07132-37822

Překlad dopisu:

Erlenbach 26. 3. 2003

Drahý pane Havrane!

Kaplička v Larafzen byla zhotovená 1932 od Wenzela a Theresie Demelových ze dřeva. Po mnoha letech je k vidění pouze část střechy. Asi 1 km od této kapličky postavil 1935 Johann Schlesinger č. p. 37 ve státním lese mohutnou zděnou kapličku jako dík za uzdravení manželky z těžké nemoci. Z ní tam je stále zbylá hromada trosek. V rokli je pramen, který moje spolužačka přivedla zase do pohybu. Mariánská socha, která stála v jednom rohu, se ztratila. Voda měla v minulosti uzdravit slepou lesníkovu dceru.

Při zřizování, otvírání 1935 bylo přítomno mnoho českých křesťanů. Také stánek se sladkostmi byl vystaven. Bližší informace o tomto prameni můžete získat od paní Vejrychové č. p. 4 nebo od paní Kolomazníkové č. p. 31. To byl dříve náš dvůr. V roce 1962 téměř polovina budovy shořela. Na štítu stodoly je ještě čitelné 19.WD.08 erbaut von Wenzel Demele (postaveno Wenzlem Demelem). Náš zemědělský statek měl výměru 34 ha, z toho 26 ha pole a 8 ha lesa.

Před budovou stojí dřívější hřbitovní kříž od našich praprarodičů. Ke jmenované kaličce chodilo každý rok po skončení senné sklizně procesí. Byla to vždycky velmi přátelská pohoda. Válku i zajetí jsem ve zdraví přežil, ale do Chmelíka jsem se už nevrátil.

Srdečné pozdravy Johann Demele.

Příloha č. 20: Kaplička ve Chmelíku. Foto: Matěj Kmošek, 2012.



Příloha č. 21: Kaplička v Jedlové. Foto: Matěj Kmošek, 2012.



Příloha č. 22: Kaple v Koclířově na východ od kostela. Foto: Matěj Kmošek, 2012.



Příloha č. 23: Profilace římsy na kapli v Koclířově. Foto: Matěj Kmošek, 2012.



Příloha č. 24: Opravená kaplička v Radiměři u č. p. 121. Foto: Matěj Kmošek, 2012.



Příloha č. 25: Kaplička ve Svojanově u č. p. 72. Foto: Matěj Kmošek, 2012.



Příloha č. 26: Kaplička v západní části Vendolí, znovu vystavěná v roce 2008. Foto: Matěj Kmošek, 2012.



Příloha č. 27: Kaplička sv. Jana Nepomuckého v Sebranicích na Pohoře. Foto: Matěj Kmošek, 2012.



Příloha č. 28: Kaplička sv. Mikuláše v Sebranicích. Foto: Matěj Kmošek, 2012.



Příloha č. 29: Kaplička v Lubné, vystavěná roku 1847. Foto: Matěj Kmošek, 2012.

