

STŘEDOŠKOLSKÁ ODBORNÁ ČINNOST

# Odívání na Valašsku

---

Věra Pastuchová



Bohumín 2011

**STŘEDOŠKOLSKÁ ODBORNÁ ČINNOST**

Obor SOČ: 15 – Teorie kultury, umění a umělecké tvorby

# **Odívání na Valašsku**

*Clothing in Wallachia*

**Autor: Věra Pastuchová**

**Škola: Gymnázium Františka Živného Bohumín  
Jana Palacha 794  
Bohumín**

**Konzultant: Mgr. Jana Pastuchová**

Bohumín 2011

## **Prohlášení**

Prohlašuji, že jsem svou práci vypracovala samostatně, použila jsem pouze podklady uvedené v příloženém seznamu a postup při zpracování a dalším nakládání s prací je v souladu se zákonem č. 121/2000 Sb., o právu autorském, o právech souvisejících s právem autorským a o změně některých zákonů (autorský zákon) v platném znění.

V Bohumíně dne 21. března 2011

podpis:.....

**Poděkování:**

**Děkuji Mgr. Evě Románkové za obětavou pomoc a podnětné připomínky, které mi během práce poskytovala. Mé poděkování dále patří Haně Herberkové, vedoucí Folklorního souboru Morava se sídlem v Ostravě – Zábřehu, za konzultace a poskytnutí cenných materiálů.**

**Anotace:**

V práci je popsán a zdokumentován lidový kroj na Valašsku a v jeho okolí. Popsána je historie, výroba a tradiční forma použití jednotlivých částí kroje. Základním úkolem bylo nalézt rozdíly a společné znaky. V příloze k této práci je obrazový materiál a nákresy, na kterých je zachycen mužský i ženský kroj. Součástí přílohy je tabulka rozdílů a shod valašského kroje v mikroregionech Valašska.

Klíčová slova: valašský kroj, kordulka, nohavice, krpce, modrotisk, rukávce

**Annotation:**

The work is described and documented in folk costumes of Wallachia and the surrounding area. Described is the history, production and use of traditional form part of the costume. The main task was to find differences and common features. In the appendix to this work, images and drawings, in which the captured male and female costume. The annex is a table of differences and similarities in the micro costumes Walachia.

## OBSAH:

1. ÚVOD .....	7
2. LIDOVÝ ODĚV NA VALAŠSKU .....	8
3. VALAŠSKÝ KROJ .....	9
3.1. Znaký.....	10
3.2. Materiál .....	11
3.2.1. Výroba modrotisku.....	12
3.2.2. Zpracování kůže .....	14
3.2.3. Zpracování kožešin.....	16
3.2.4. Valašská výšivka .....	16
3.3. Součásti kroje .....	17
3.3.1. Ženský кроj.....	17
3.3.1.1. Rubáč – cudnička – košulka .....	17
3.3.1.2. Rukávce .....	17
3.3.1.3. Kasanka – šorec – sukňě nesešitá – zadní fěrtoch .....	18
3.3.1.4. Fěrtoch – zástěra .....	18
3.3.1.5. Kordulka – frydka – živůtek .....	18
3.3.1.6. Letnice – leknice .....	18
3.3.1.7. Sukňě sešitá – vlněnka – kanafaska.....	19
3.3.1.8. Kožuch – kožušek – šuba – mentýk – kožich .....	19
3.3.1.9. Obuv.....	19
3.3.1.10. Úprava vlasů .....	19
3.3.2. Mužský кроj.....	20
3.3.2.1. Košile – košula.....	20
3.3.2.1. Kalhoty - nohavice.....	20
3.3.2.3. Plátěnyky .....	21
3.3.2.4. Vesta – brunclék – frydka.....	21
3.3.2.5. Kabát .....	21
3.3.2.5.1. Huňa.....	21
3.3.2.5.2. Halena .....	22
3.3.2.5.3. Župice .....	22
3.3.2.6. Obuv.....	22
4. ODLIŠNOSTI VALAŠSKÝCH KROJŮ PODLE OBLASTÍ .....	23
5. ZÁVĚR .....	29
6. POUŽITÁ LITERATURA .....	30
PŘÍLOHA Č.1 Fotografie a nákresy krojových součástí.....	32
Zdroje obrazové přílohy .....	45
PŘÍLOHA Č.2 Tabulka.....	46

# 1. ÚVOD

Pro tuto práci jsem se rozhodla, jelikož mě v posledních letech folklor zcela uchvátil. Před téměř třemi lety jsem začala tancovat ve Folklorním souboru Morava, dnes také působím ve Slezském souboru Heleny Salichové, i přesto je valašský kroj moje velká láska.

Jelikož jsem chtěla vědět více o jednotlivých součástech kroje, kde se vzaly, jaká byla jejich historie, začala jsem shánět informace a literaturu, která se týkala vzniku, vývoje a posunu tohoto oděvu až k dnešní podobě.



## 2. LIDOVÝ ODĚV NA VALAŠSKU

Traduje se, že ženské kroje pocházely od Panny Marie. Ta, jak pověst praví, když chodila světem, v každé dědině oblékala „jiný šat a ten se pak na památku dále nosíval. Proto se ústroje jednotlivých vsí alespoň v něčem liší“.<sup>[1]</sup>

„Mezi důležité znaky lidového kroje patří tendence uchovávat staré, užitím ověřené a vyhovující prvky šatu a přenášet je ve více či méně pozměněné formě do dalších generací.“<sup>[2]</sup>

Podle lidového historického oděvu můžeme posoudit, zda šlo o obyvatele žijící ve městech, pak měli kroje bohatší (rožnovský kroj), či venkovský chudý, prostý lid.

Chudý venkovský lid měl vždy kroje prostší, avšak zpracovány byly stejným způsobem. Nákladně zdobený kroj ušitý z barevného sukna si mohli dovolit pouze majetní. Chudý pastevec ve valašské oblasti měl většinou kroj strohý, v přírodních barvách a s jednodušším nebo žádným šňůrováním a jiným zdobením, jehož některé nákladnější součásti (nohavice, vesta, kordulka) se předávaly z generace na generaci. Rozdíly se projevovaly i v užití krojů. Samotný lidový kroj se objevuje v české společnosti až v 18. století.

Je těžké přímo determinovat celkový vzhled kroje, a to z důvodů, že pokud jsou o kroji historické zmínky, tak jsou většinou v písemné podobě. Výtvarné zpracování je také zavádějící, neboť malíři a kreslíři své doby portrétovali převážně světce, nebo šlechtu, nemáme příliš mnoho pramenů, které by vymezovaly celkový vzhled krojů. Malíři neměli ve zvyku zachycovat chudší lid a už vůbec ne při práci. I tak vyobrazení lidí bylo často domyšlené a lichotící, kroje (oděvy) byly idealizovány a doplňovány. Přelom udělal až francouzský realistický malíř Millet v polovině 19. stol. Jeho obrazy byly považovány za nevkusné. Často zachycoval lid při práci na poli. Podobným způsobem začali malovat i holandské realisté. Na obrazech, které malovali, byl oblek těchto lidí prostý a nenáročný, tak jak vyžadovala tvrdá práce, kterou vykonávali. V našich krajích se obdobné obrazy také vyskytují. Pracující lid zachytil například Mikoláš Aleš nebo Jožka Uprka.

---

[1] - KORNICOVÁ, B. Z dopisů a nákrešů uložených u paní Věry Šimkové, 1950-1957

[2] - LANGHAMMEROVÁ, J. - Dějiny odívání - Lidové kroje z České republiky, Lidové noviny, Praha. 2001, str. 10



## **Valašsko**

Valašsko je výraznou etnografickou oblastí. Na jihu hraničí se Slováckem, na západě s Hanou, na severu s Laškem a Slezskem. Je to hornatý kraj na území severovýchodní Moravy.

Valašsko tvoří okolo 200 obcí kolem měst: Valašské Meziříčí, Valašské Klobouky, Rožnov pod Radhoštěm, Frenštát pod Radhoštěm, Vsetín, Broumov, Zlín a Vizovice.

### **Hranice Valašska**

Území Valašska není možné vymezit přesně. Hranice Valašska se měnily v souvislosti s rozšířením chovu ovcí a karpatského salašnictví. Později se vymezovaly podle kroje, architektury a dialektu. Dnes jsou hranice podle identity obyvatelstva – Valašsko je tam, kde se lidé cítí být Valachy. Nyní se hranice Valašska posunula dále na jih a na západ – dříve bylo lidové jádro Valašska v panství hukvaldském, krásenko-rožnovském a vsetínském, dnes se k němu přidaly i části dále na jih a na západ – bývalého panství broumovského a valašsko-klobouckého, tyto dvě byly dříve považovány za Zálesí.

### **Historie valašského kroje**

Valašský kroj prošel dlouhým vývojem, od běžného nezdobeného oděvu určeného pro veškeré práce v podhůří Beskyd, až do dnešní podoby vycházející z tradic Valašska. K výrobě se vždy využívaly jen přírodní materiály, převážně vlna, vlněné sukno a lněné plátno.

## **3. VALAŠSKÝ KROJ**

Valašské kroje na rozdíl od ostatních krojů jsou velmi jednoduché a strohé, avšak velmi barevné. Ve vysoko položených obcích (Nedašov, Rusava) se dlouho uchovávaly na krojích původní prvky. Také samotný kroj, jako základ šatníku obyvatelstva, zde přežil u starší generace až do počátku 20. století.

Pracovní kroj byl jednoduchý, nebarvený. Oproti tomu kroj sváteční byl dokladem své doby, zručnosti a talentu svých tvůrců. Nosíval se při slavnostních událostech, jako jsou svatby, pohřby nebo do kostela. Lišival se kraj od kraje a vypovídal o lidech žijících na daném území, byl dokladem jejich umění a je jej možno považovat za umělecké dílo jako celek.

### 3.1. ZNAKY

Často se setkáváme se společnými znaky krojů na Valašsku s kroji ve Slezsku, Lašsku, Hornácku a na Slovensku, díky uchování tradičního zpracování plátna a sukna starou technologií. Při výrobě krojů ve všech těchto oblastech převládalo použití lněného a konopného plátna, ovčí kůže a sukna.

V minulosti se kroje karpatských oblastí také podobaly tvarem, střízlivostí barev, stříhem a výzdobou. Později vlivem ekonomických, historických a sociálních podmínek došlo k rozrůznění.

U mužů patřila k hlavním částem košile šitá z lněného vlákna z rovných dílů. Díly byly spojovány ozdobným stehem. Další oděvní součásti nacházející se u všech mužských krojů byly soukenné nohavice ze zpracované ovčí vlny. Na košili se dále nosila hnědá, zelená, červená, fialová či modrá vesta. Jako obuv se ve všech oblastech objevují krpce, ve Slezsku nebo na Lašsku také holiny nebo obuv soukenná – různé druhy papučí, v nichž byla noha ovinutá plátěnými nebo soukennými onučkami.

U žen se ve všech karpatských oblastech objevuje jako společný znak tzv. cudnička neboli rubáč, který je tkaný z lněného plátna. Dále se nosila lněná, později, ke konci 19. století bavlněná košile – rukávce. Ve všech oblastech se objevuje systém dvou nespojených sukni, jedna se vázala zezadu dopředu a druhá na ni opačně. Ženy často nosily plachty halící vrchní část trupu, chránící je proti chladu a nepohodě, ale také jako důležitý módní doplněk na svatbách, veselicích, pohřbech nebo jiných událostech.

Podobnosti nalézáme i v doplňcích krojů. Doplňky patřily k důležité výbavě, ať už šlo o knoflíky u rukávce, které spojovaly u žen cípy drobného límečku, nebo o perleťovou sponu, která plnila funkci převážně ozdobnou na košilích mužů. Ozdobné bambulky na zadní části kordulek se vyskytovaly na jižním Valašsku, Vsetínsku a Rusavě. Na mužských kalhotách najdeme mnoho společných rysů. Téměř všechny nohavice u karpatských krojů mají stejný stříh a velmi obdobné šňůrování, ale většinou se liší v barevnosti ať už sukna nebo ozdob. Nohavice se v pase přidržovaly několika

řemeny, dlouhý kožený řemen byl zasunut dovnitř a nebyl vidět, díky tomu nohavice držely. Poté se celé nohavice přepásaly silnějším koženým řemenem, navíc ještě zpevněným železnými hřeby.

### 3.2. MATERIÁL

Materiál tvořily domácí suroviny (len, konopné vlákno, vlna, kůže, ovčí kožešina). S výjimkou ozdobných stuh, spon a knoflíků, které se dovážely. Lněné plátno bylo dokonce předmětem feudálních dávek vrchnosti, proto se zpracovávalo v každé domácnosti. Tvořilo celý ženský oděv od rukávců počínaje, přes rubáč až k sukním, a v létě tvořilo i oděv mužský.

Soukeníci vyváželi sukno z Valašských Klobouků, Vsetína a Vínovic do Frýdku, Trnavy a později na přelomu 18. a 19. století také na trhy do Uherského Hradiště, Uherského Brodu, Holešova, Brna, Prešova a Segedína.

Ze sukna spřádaného doma a utlačovaného na vesnických valchách se šily převážně nohavice, kopytce, huně, krátké kabátky, papuče i haleny. Byly v přírodních barvách tj. bílé, šedé a hnědočerné.

Barevné nohavice, župice, kordulky, krátké kabátky, brunclenky, dlouhé kožichy, potahy na kožíšky, jsou součástí svátečních krojů. Z barevného sukna je zhotovovali krejčí, valcháři, postřihači a barvíři.

V 19. století byl len postupně vytlačen bavlnou. Mezi 16. – 18. stoletím bylo na Meziříčsku okolo 50 tkalcovských mistrů. Rožnovské plátno se hojně vyváželo do Brna, Vídně, Budapešti.

Později, s příchodem levné pracovní síly, a s tovární výrobou bavlněného vlákna přišel úpadek tkalcovství. V 19. století se začal postupně objevovat kanafas. Kanafasové sukně s červenými pruhy patřily k výbavě žen na Valašsku, na území od Vlárského průsmyku k Bystřici pod Hostýnem. Kanafasy převládaly červené, ale byly i v barvě modré.

Z nesešitých zbytků plátna a malých kousků vlny se sešivaly na dřevěných deskách rukavice pro práci v lese.

### 3.2.1. VÝROBA MODROTISKU

Díky tradiční technologii barvení tkaniny zhotovovali barvíři modrotisky ve svých dílnách, které vždy byly blízko vodních zdrojů. Práce barvířů byla náročná a vyžadovala výtvarné nadání.

Vzory se nanášely dřevěnými nebo drátkovými formami, což byly čtverhranné destičky, na jejichž spodní straně byl vyřezán vzor. Nebo se látka pevně sešila na místech, kde měl být vzor a i po obarvení zůstala tato místa stále bílá, těmto vzorům se říkalo vyvazované vzory a uplatňovaly se v lidové tvorbě hlavně na Moravě (Haná, ale i Valašsko) a po barvení v indigové modři se nabarvený kus propláchl v tekoucí vodě, naškrobil a poté usušil. Potištěné plátno se mandlovalo, čímž se dosáhlo vyššího lesku látky.

Oblast od oblasti se lišila podle vzorů žádaných tamními ženami. Na Rožnovsku to byly převážně květinové vzory na světlejším modrotisku. Vkus žen ze západního a jižního Valašska se lišil. Ženy si vybíraly často modrotisky s drobnějšími vzory, skládající se z teček, koleček, obloučků.

#### **Barvení modrotisků**

Už od 18. století byla používána různá mořidla, ta umožňovala dobarvovat vzory do různých barev (červené, fialové, zelené, žluté,...). Moření primárně slouží k předpřípravě barveného materiálu. Mořidla usnadňují barvě proniknutí do materiálů i zlepšují následnou fixaci (trvanlivost) barev. Každé mořidlo navíc ovlivňuje výslednou barvu svým složením (zesvětlí, ztmaví apod.), takže ve stejném nálevu (s použitím různých mořidel) vytvoříme i několik odstínů barev. Délka moření či množství mořidla nejsou stejná podle druhu barveného materiálu.

Nejtěžší bylo však získání červené barvy, ačkoli se v přírodě běžně vyskytuje, je jako textilní barvivo velice nedostupná. V žádném případě nedostaneme hezkou červenou barvu z plodů - navíc je tato barva velice nestálá, a tedy bez větší hodnoty.

Červená barva se na území Valašska získávala z mařinky barvířské (*Asperula tinctoria L.*), mořeny barvířské (*Rubia tinctorium L.*), dřišťálu (*Berberis sp.*) – oranžová barva případně z břízy (*Betulas p.*) - růžová barva. Zelená převážně z kopřivy dvoudomé (*Utrica dioica L.*), vřesu obecného (*Calluna vulgarit L.*) a jasanu ztepilého (*Fraxinus excelsior L.*). K barvení na žluto se používal šafrán setý (*Crocus sativus L.*),

třezalka tečkovaná (*Hypericum perforatum L.*) a rmen barvířský *Anthemis tinctoria L.*). Nejpoužívanější modré barvivo se vytvářelo z černého bezu (*Sambucus nigra L.*), rdesna barvířského (*Polygonum tinctorium L.*), brusnice borůvky (*Vaccinium myrtillus L.*), ale nejčastěji se používalo dovážené indigo (*Indigofera sp.*). Barvení látek nebylo výsadou jediného barvíře, existovali černobarvíři, či světlobarvíři a krasobarvíři. Výroba vzorů však byla velmi nákladná, choulostivá a časově i fyzicky náročná, proto se v 19. století stal běžným pouze tisk žlutých, zelených, nebo oranžových vzorů díky používání chromanu. Tento tisk byl mnohem jednodušší a celkem levný. Nejčastěji byly modrotisky použity na zástěry a šátky, a to na hlavu, ale i kapesníky nebo šňupáky, které byly nezbytnou součástí ke šňupání tabáku. Vzory, ale i samotná technika barvení se k nám dostala z orientu (Indie, Siam – JV Asie). Samotná technika byla velice oblíbená, protože znamenala změnu. Zprvu látky takto barvené nosila horní vrstva obyvatelstva a byly oblíbené i u šlechty. Později (18. a 19. století), se dostávají i na vesnice, kvůli velkému zlevnění indiga a téměř nulovému clu na dováženou bavlnu. Do 19. století na našem venkově byly pouze černobarvíři. Kdykoliv se dříve obarvovalo sukno, pak vždy na černo. V průběhu 19. století se začalo rozvíjet tzv. krásnobarvířství. Krásnobarvíři byli barvíři, kteří uměli díky chemickým reakcím obarvovat modrotisky v kombinaci se žlutou, červenou a oranžovou barvou.

### **Vzory lidových modrotisků**

Modrotisky vyráběny pouze v modrobílé barvě se i nadále nosily, ale už jen v horských oblastech, kde se ženy oblékaly stále do bílého plátna, nebo přírodní rezné látky.

Vzory užívané na potiscích nebyly pouze květinové. Móda se odrážela i na formách na modrotisky. Například vzory rokokového typu jsou jako rocaillové motivy, ale i ozdobné pásy na kterých leží kytice. Vzory z doby Ludvíka XVI. jsou jednoduché pruhy přerušované kyticemi střízlivých tvarů a rozměrů. Na modrotiscích se objevují vzory drobných poházených kvítků. Všechny tyto vzory patří k oblíbeným právě v 18. století. V tomto století se ale objevují také vzory s náměty z orientu. Jsou to malé postavičky se slunečníky těžce zakomponovány do jiných dominantnějších ornamentů nebo třeba vzory s námětem lovu. V českých zemích se užívalo vzorů převážně jemných, malých, tvořených z teček, nebo malých spirálek, časté bylo užívání proužků. Na Valašsku je zachován systém poházených kvítek, ale ne střízlivých, malých

rokokových květů, nýbrž velkorysých symetricky rozložených květů či kytic. Podobné vzory se objevují také v okolí Bánské Bystrice na Slovensku, jenom se používá nejen bílé barvy, ale i bledě modrých barev.

Teprve vzory mladší doby jsou drobnější, jednak proto, že se změnilý módní trendy, ale i z důvodu používání nýtů a šroubů či celkovému přidávání kovových součástek. Mladší vzory už byly téměř všechny stejné, jelikož si lidé z různých regionů objednávali a nechávali zhotovovat tyto tisky v Čechách. Takto se třeba prolíná vzor listů na lemu zástěr, který se objevuje na Valašsku, ale vyráběl se v dílně v Čechách, a poté je znám z dílny v Bánské Bystrici; vyráběl se pomocí dvou plíšků a hřebíků.

### 3.2.2. ZPRACOVÁNÍ KŮŽE

Zpracování kůže bylo vždy velmi důležitým odvětvím valašské kultury. Kůži zpracovávali krpčáři a ševcovští mistři. Mezi zboží zhotovované krpčáry patřily: krpce, krabačky (zhotovované z telecí nebo hovězí kůže), jančárky (ženské boty).

Kožená obuv patřila k nejnákladnějším částem krojů, proto si ji lidé velice šetřili.

#### **Výroba krpců**

*„Stávaj, náš valášku, obúvaj krpečky, bača už vyhání z koliby ovečky.  
Nenašel krpečky, obul si papučky, vzal hrubú halenu, žene pod dolinu.“*

Krpce patří do kategorie horského pasteveckého obutí. Byly nepostradatelnou součástí chudého vesnického obyvatelstva. Vzhledem k nákladnosti je valná část vesničanů obývajících tuto horskou oblast nevlastnila. Pokud to dovolovalo počasí, choďovalo se naboso. Kdo krpce vlastnil, nosíval je pouze při slavnostních příležitostech. Lišily se užitým materiálem.

Krpce přečkaly až do poloviny 20. století, neboť většina obyvatel hornatých oblastí Valašska byla velmi chudá a uchovaly se také díky způsobu života Valachů. Tato obuv se perfektně hodila pro jejich potřeby. Pastevci měli dobrý přístup ke kůži a potřebovali lehkou obuv. Aby krpce neklouzaly na vlhké trávě nebo jehličí, pastevci je vybavovali cvočky nebo hřebíky, nebo na krpce přidávali kovovou podkůvku (měla čtyři zuby a k patě byla připevněna nýty), kvůli snadnějšímu pohybu ve sněhu.

Krpce se uchycují k noze pomocí jednoho řemínku obvázaného kolem nohy, tvar získávají až na noze a vytváří se z jednoho kusu kůže. Vznik slovanských krpců se datuje již k době kolem roku 1700 př. n. l. Krpce se vyskytují v celém Karpatském oblouku, však pokaždé mají odlišný název např.: opánky na Balkáně, kurpy v Jižním Rusku, chodaki na Ukrajině nebo kierpce v oblasti jižního Polska.

### **Původní způsob výroby krpců**

Krpce se vyráběly ze dvou kožených obdélníků. Jejich velikost se měřila na pídě (1 píd' = 19,92 cm). Kůže se nejprve musela namáčet nejméně dvě hodiny, aby změkla. Krpce se nikdy nemohly vyrábět ze starší kůže, jelikož by kůže mohla při pozdějším kontaktu s vodou popraskat.

K tradičním nástrojům krpcářů patřilo ostré dláto, špice, šídlo z parůžků a samozřejmě ostrý nůž. Poté začínala samotná výroba. Nejprve se na obou obdélnících nařízly dva řemínky, kterými se poté ovlivňoval samotný tvar krpců. Odřízla se špička, aby na ní nebylo nadbytečné množství kůže. Krpcář vytvořil otvory po obvodu krpce, otvory potom roztáhnul pomocí parůžků a provlékal jimi dříve naříznuté dva proužky kůže, neboli švihle, tím se krpce stahovaly. Celý proces začínal od špičky a pokračoval dále k patě, čímž se celý krpec stáhnul. Začínalo se z rubu od špice a pak se špice otočila a pokračovalo se řasením kůže po jedné a po druhé straně. Nejvíce nařasený býval krpec od špice po vnější straně nohy a na patě. Na vnější i na vnitřní straně se ke krpci připevňovala poutka na provlečení dlouhého švihle, kterým se krpec k noze připevňoval. Na závěr si každý krpcář zdobil své krpce pro něj typickou značkou. Samotné krpce se poté nosily vlhké, aby se rozchodily a přizpůsobily noze. Tato technologie se používala do poloviny 20. stol. Poté už jen pro potřeby folklorních souborů.

### **Dnešní výroba krpců**

Krpce se nyní vyrábějí na ševcovském kopytě s použitím novodobého nářadí obuvníků (napínací kleště, kosící nůž, bodce či hřebíky, kladívko, šídlo na propichování otvorů pro řemínek, štípací kleště, ozdobné rádlovací kolečko). Rozdíl se objevují nejen v nářadí, ale také v technologii výroby. Mokrý kůže se natáhne na kopyto a pomocí připínacích kleští a bodců se připevní stejně jako každá jiná obuv. Poté se

propíchnou dírky a začne se provlékat švihel, ale oproti staré technologii pouze jedním řemínkem, ne dvěma. Celé krpce poté schnou na ševcovském kopytu, což je správně natvaruje.

### 3.2.3. ZPRACOVÁNÍ KOŽEŠIN

Valaši často vlastnili dva kožichy, jeden – lepší do kostela a druhý – starší jako pracovní. Muži nosili kožešinové vesty, ženy krátké i dlouhé kožichy. Kožichy se často nechávaly přibarvovat do světlehnědé barvy. Součástí ženského kroje byly kožichy potažené sukem tzv.: lajblíky nebo šuby.

### 3.2.4. VALAŠSKÁ VÝŠIVKA

Výšivka je velmi důležitým zdobným prvkem krojů. Jak uvádí Miroslava Ludvíková ve svém díle Moravská lidová výšivka, vyšivačkám na Valašsku se říkalo švalky.

Valašskou výšivku dělíme do dvou základních skupin: výšivka barevná a bílá.

#### **Barevná výšivka**

Škála barev nebyla příliš bohatá, bylo to zapříčiněno dostupností barevných materiálů. Základní barvy, kterými se vyšívalo jsou bezpochyby modrá, krémová a žlutá. K dalším užívaným barvám patří červená a černá. Na mužských košilích převládala žlutá výšivka. Na ženských rukávcích modrá.

#### **Bílá výšivka**

Bílá výšivka byla znakem blahobytu obyvatelstva. Uplatňovala se převážně na svátečních krojích, na tzv. úvodnicích (bílé plachty), vyvazovačkách (šátky na hlavu), tvořila zuby na okrajích čepců a okraj na rukávech rukávců. U pracovního kroje úplně chyběla. Tradice bílého vyšívání byla nejvíce rozvinutá v Zubří a na Rožnovsku.

Nejužívanější vzory výšivek: motiv rohu hojnosti, vinných hroznů a listů, plátkové a zvonkové květy, motivy pomněnek.



### 3.3. SOUČÁSTI KROJE

#### 3.3.1. ŽENSKÝ KROJ

Ženský kroj tvořila bílá košile, ozdobené a naškrobené rukávce, které byly součástí spíše slavnostního kroje, a na nich kordulka a široká pohodlná sukně, přes kterou byla zavázaná modrá zástěra.

Svobodné dívky si vlasy zaplétaly do copů, vdané ženy nejčastěji ukryvaly vlasy pod červený vlněný šátek vázaný pod bradou nebo velký turecký šátek vázaný na záušnice. V okolí Valašských Klobouk a Luhačovic se nosil bílý šátek s kyticí bílé výšivky v jednom cípu šátku.

##### 3.3.1.1. Rubáč – cudnička – košulka

Jedna z nejstarších součástí kroje, která se oblékala na holé tělo. Ještě ve 30. letech minulého století nosily starší ženy rubáče jako košilku na spaní, ačkoliv už kroj odložily. Rubáč se vyráběl z konopného nebo hrubšího lněného plátna. Na spodní část – okolek neboli podolka a jemného plátna těsně obepínající prsa – opléčka. Zadní část okolku je mírně našasena, aby usnadňovala snadnější pohyb.

##### 3.3.1.2. Rukávce

Rukávce považujeme za základní část kroje.

Výšivky na rukávcích se odlišují podle oblastí, kde se nosívaly. Výšivky byly umístěny kolem krku na límečku a na ramenech, někdy nad lokty, jako tzv. lémeček. Vyšivačky pracovaly s bavlněnou, hedvábnou, ale i vlněnou nití.

Poslední část rukávů u lokte je zdobena krajkou zvanou kadrle. Přední díl rukávců (stanky), je tvořen dvěma nesešitými díly, které překrývá kordulka. U krku se zapínal límeček knoflíkem. K lepšímu pohybu je do podpaždí vložen čtverec látky, o rozměrech zhruba 15x15cm.

Rukávce se nosívaly pouze při vzácných příležitostech, byly vždy bohatě nabírané a škrobené.

### **3.3.1.3. Kasanka – šorec – sukně nesešitá – zadní fěrtoch**

Bílá lněná sukně patřící k nejstarším oděvním součástem u krojů slovanských národů. Vyskytovala se na území téměř celého Valašska.

K řasení deseti metrového plátna se používal jemný steh dvoustranného šití. Nařasení bylo 2–3 cm široké. Bílá sukně se nazývala kasanka, barevná šorec.

Na předním díle nebyly kasanky nikdy sešity a zavazovaly se šňůrkou, která se obtočila kolem těla zezadu dopředu, zpět dozadu a zpět dopředu. Tím se docílilo pevného držení sukně a vázání bylo překryto další sukní - fěrtochem neboli zástěrou. Některé kasanky se připevňovaly k tělu dlouhými šlemi přes ramena.

### **3.3.1.4. Fěrtoch – zástěra**

Starší podobou fěrtochů byly zástěry lněné a bílé, teprve později začaly ženy nosit fěrtochy k barvířům. Potisk byl oboustranný, s okolnicou (což je lem zástěry s motivy rostlin, především listů). V době, kdy se začaly objevovat fěrtochy potištěné, nosily potisky převážně vdané ženy. Zástěry byly sešívány z několika vrstev látky, již před barvením to byly dvě až tři, a délku ovlivňovala délka spodní nesešité sukně.

### **3.3.1.5. Kordulka – frydka – živůtek**

Kordulka patří stejně jako fěrtoch k částem kroje, na kterých se objevily módní tendence.

Starší kordulky bývaly z damašku, novější již z jemného sukna, a dobarvovaly se do fialova, višňově, pivoňkově červené, zelené nebo světle modré. Podšívaly se lněným plátnem, nebo bílým sukнем. Stříhově starší byly kordulky, jejichž oblý výstřih sahal až k pasu a připomínaly stříhově kabátky. Později se objevují kordulky, které jsou přizpůsobeny tvarům ženského těla. Knoflíčky z mosazi nebo skla sloužily pouze jako ozdoba.

### **3.3.1.6. Letnice – leknice**

Letnicí byla označována sukně spojená se živůtkem. Letnice patří zjevně k nejstarším krojovým částem. Jsou dokonce domněnky, že pocházely z doby renesance, nebo ještě z dob starších. Jednotlivé oblasti se lišily tvarem živůtku. Střih letnic je jiný než střih ostatních částí kroje. Přední část sukně je tvořená z levnějších materiálů.

Oplečko bylo z jednoho kusu plátna. Výstřih byl špičatý až do pasu na šněrování, nebo později na knoflíčky. Letnice se šily buď z bílého plátna, nebo z modrotisku.

V dnešní době se letnice používají ve folklorních souborech pro začínající tanečníky.

### **3.3.1.7. Sukně sešitá – vlněnka – kanafaska**

Vlněnky neboli kanafasky, se začaly objevovat až později a vyvinuly se z nesešitých sukni. Tyto sukně se vyráběly ze lnu (osnova) a vlny (útek) – vlněnky, nebo ze lnu (osnova) a z bavlny (útek) – kanafasky. Kanafasky sloužily zpočátku, hlavně ve městech, jako součást oblečení určeného k dennímu nošení, později se dostávaly i na vesnice. Na vesnicích byly tyto sukně módní záležitostí, ale také chytrým tahem – jako záměna kasanek nákladných v údržbě. Později začaly sloužit i jako spodnice. Tyto sukně se šily z plátna dlouhého 350 až 400 cm a do předního dílu se vsívala látka lehčí a levnější – tzv. ledaco.

### **3.3.1.8. Kožuch – kožušek – šuba – mentýk – kožich**

Kožichy patřily k nákladným částem krojů. Zámožnější ženy nosily nádherné soukenné kožichy. Šuba či mentýk byl jemný, nákladný kožich z modrého nebo červeného sukna. Hrál důležitou roli při svatebních ceremoniálech, půjčoval se páru a nevěsta byla na něj při obřadu posazena, aby byla zajištěna její plodnost.

### **3.3.1.9. Obuv**

Ženy na nohou nosily převážně krpce, které byly pro tuto oblast typické, ale různě se vyskytovaly v regionech vysoké šněrovací boty, nebo nízké střevíce zdobené červenou stužkou. V obydlích nosily soukenné papuče.

### **3.3.1.10. Úprava vlasů**

Mladé dívky si splétaly dlouhé vlasy do copů. Nad čelem se vlasy rozdělovaly pěšinkou a sčesávaly směrem k uším. Na konci copů byly vlasy svázané dlouhou červenou pentlí.

Vdané ženy ukrývaly své vlasy pod čepcem. Spletené copy stáčely kolem hlavy a přikryly čepcem. Tato úprava vlasů se poprvé použila při svatbách. Kromě vdaných žen si takto upravovaly vlasy i svobodné matky. K dobrým mravům patřilo, že vdaná

žena nosila čepec doma i mimo dům. Čepce na Valašsku byly tvořeny bílou vyšivanou krajkou na čele s pěti nebo sedmi zuby.

### *3.3.2. MUŽSKÝ KROJ*

#### **3.3.2.1. Košile – košula**

Patří k nejstarším a nejdůležitějším částem mužského kroje. Zhotovovaly se ze lněného – jemnějšího plátna (sváteční košile) nebo z hrubšího plátna – konopného, které sloužilo ke zhotovení pracovních košil. Později se košile vyráběly i z bavlny.

Stejně jako u ženského kroje u rukávů, i na košilích se výzdoba projevuje především výšivkou na spojích, límečku a na konci rukávů. Výzdoba se šila barvou, přírodní (žlutá) střídala červenou či modrou bavlnku. Barva výšivky se lišila podle krajů. Koncem 19. století se začaly objevovat mohutné výšivky na prsou ve tvaru kohoutů nebo rostlinných vzorů (podle vzoru na svátečním Orsáckém kroji).

#### **3.3.2.1. Kalhoty - nohavice**

Stejně jako košile, i kalhoty patří k základním součástem kroje. Starší typy těchto úzkých nohavic se nazývají uherské a v muzejních sbírkách se objevují pouze ojediněle. Nohavice patřily k nákladnějším částem krojů, a proto byly používány i po více generací. Opatřované a rozbité kalhoty poté sloužily jako součást pracovních krojů. Barva nohavic se lišila oblast od oblasti.

Střihově se nohavice přiliš neliší, vždy jsou úzké, od kotníků se dvěma rozparky. Pokud nohavice nedosahovaly dostatečné šířky, rozšiřovaly se proužkem sukna ve švech, které vedou vnější stranou nohavic a spojují se vzadu v bederní části těla. K tělu se upevňovaly koženým řemenem, provlečeným tunýlkem z přeloženého sukna.

Výzdoba se začala objevovat až u mladších typů. V 19. století se objevuje jednoduchá výzdoba barevnou vlněnou šňůrkou. Šňůrka pokrývá švy a v horních partiích nohavic tvoří jednoduše vinuté ornamenty. Módním trendům nepodléhaly pouze barvy sukna, ale i samotné barvy výzdoby. Lem na vrchních partiích nohavic je proveden červeným sukem zvaný lac nebo také lacek, který zakrývá rozparek.

### **3.3.2.3. Plátěnky**

Měly velice jednoduchý střih s rovnými trubkovitými nohavicemi. Plátěnky byly nenáročné na údržbu a nebyly náročné ani po finanční stránce. Používaly se spíše k práci, a to pouze v teplých měsících.

### **3.3.2.4. Vesta – bruncek – frydka**

Vesta, též bruncek, patří k mladším částem kroje a lze na ní sledovat stejně jako na ženské kordulce módní vývoj. V muzejních sbírkách jsou uloženy převážně vesty mladší, datované do 19. a 20. století. Tyto vesty jsou v různých barevných variantách, ale dochovaly se i vesty z 18. století, které jsou převážně zelené, modré nebo bílé. Modernější vesty, dochované ve sbírkách, jsou v různých odstínech červené, až po hnědou či fialovou. Podšívka byla tvořena jemným sukem nebo z režného plátna. Délka brunceků je pro celé Valašsko shodná (45 – 50 cm). Vesty byly volné, nezapínaly se (knoflíky měly pouze dekorativní funkci) a neobepínaly tělo. Těsně pod pasem jsou umístěny kapsevitě plátky s bohatou výšivkou. Spodní okraj vest není lemován, jen zastřižen. Celý bruncek je šňurován barevnou stužkou. Stejně jako u nohavic i zde rozhodovala národopisná oblast. Šňůrka vedla kolem kapesních patek, krčního výstřihu a kolem šusku na zádech i na předních dílech. Jako nezbytný doplněk sloužil barevný plátěný šátek, uvázaný v horní dírci, protilehlým cípem byl tento šátek podsunutý k levému rameni. Svobodní mládenci vážali místo šátku stužku.

### **3.3.2.5. Kabát**

Mužské svrchní kabáty prodělávaly v historii velké změny vlivem vývinu dobového měšťanského oděvu, pouze na východní Moravě zůstaly stále typy kabátů, a to huňa, halena, šuba a župice. Tyto krojové součásti se datují zhruba na přelom 17. a 18. století. Jsou známy pod různými názvy jako třeba halina, slovácký kabát.

#### **3.3.2.5.1. Huňa**

Huňa, nebo huňka, patří k nejstarším součástem krojů. Nosili ji horští pasteveci jako ochranu proti chladu a dešti.

Huňky byly vyrobeny z ručního sukna v přírodní nebo v hnědošedé barvě. Vyráběly se podle proporcí těla a měly tvar písmene T, byly to střihově nejjednodušší

kabáty. I přes to, že sloužily převážně jako součást pracovního kroje, byly zdobeny. Vyrobené byly z bílého plátna zdobené modrou hasavou šňůrkou nebo z hnědošedého plátna zdobené červenou nebo světlezelenou šňůrkou. Ovazovaly se kolem ramen, nebo spínaly haklíkem.

#### **3.3.2.5.2. Halena**

Téměř ve všech oblastech Valašska se halenou myslí ať už krátký, nebo dlouhý kabát převážně z bílého soukenného plátna. Výzdobou je myšleno vedení červené, nebo modré hasavé šňůry kolem kapesních otvorů a kolem srdčitých výložek na rukávech.

#### **3.3.2.5.3. Župice**

Tento kabát patřil ke slavnostnímu kroji na celém Valašsku. Župice stříhově připomínají vojenské kabátky a jsou mnohem mladší než halena nebo huňa. Nijak se nezapínaly, plnily reprezentační funkci a neměly ochránit ani před deštěm, ani před chladem. Muži je nosívali spojené řetízkem přehozené přes jedno nebo obě ramena.

Materiálově patřily župice k náročným částem kroje, na jejich výrobu se používalo barvené, a jen to nejjemnější sukno. Tvar župic se od upnutého vrchu do spodu rozšiřoval díky vloženým trojúhelníkům sukna. Délka župic sahala zhruba po kolena.

Jako na všech svrchních částech ženského i mužského kroje, i zde je významnou součástí výzdoby šňůrování a to na bílých župicích modrou šňůrou, na zelené červenou, nebo světlezelenou či modrou, na světlomodré sytě modrou nebo černou. Šňůrování vedlo kolem krku, přes přednice, kolem kapesních průstřihů a konců rukávů.

#### **3.3.2.6. Obuv**

V celém Podkarpatském oblouku nosívali muži na nohou krpce. Ale objevovaly se mužské čizmy, nebo holinky a také různé soukenné papuče.

## 4. ODLIŠNOSTI VALAŠSKÝCH KROJŮ PODLE OBLASTÍ

Valašsko můžeme rozčlenit na několik částí. Samotné jádro Valašska tvoří Horní Vsacko, Rožnovsko, Vsetínsko, Lukovsko, Valašsko-Meziříčsko, Rusava, Valašsko-Klobucko, Vizovicko. Okraje Valašska jsou tvořeny Podřevnickem, luhačovickým Zálesím, hostýnským Záhořím a Kravaňskem. Tyto části však kromě Valašska spadají i do jiných regionů (Slovácko, Laško, Haná)

### **Horní Vsacko**

Města, která jsou součástí Horního Vsacka: Bystřička, Halenkov, Hovězí, Huslenky, Janová, Karolinka, Nový Hrozenkov, Velké Karlovice, Zděchov.

Na mužských košilích se objevují módní tendence. Košile jsou vyšívány červenou bavlnkou, a to hlavně v okolí Velkých Karlovic. Mužské nohavice jsou v téměř celém kraji stejné přírodní barvy s bohatým barevným šňůrováním, s výjimkou Velkých Karlovic, kde jsou nohavice krom barvy přírodní i v barvě tmavě modré. V zimních měsících zde muži nosili huňu.

### **Kroj z oblasti Nového Hrozenkova**

Zajímavým typem kroje je valašský kraj z oblasti Nového Hrozenkova s názvem Orsácký kraj podle jeho zakladatele Jeseфа Ország-Vraneckého. Josef Ország-Vranecký se nechal inspirovat na pražské Národní výstavě roku 1895 a vnesl uměle do původního kroje flitry, perly a výšivky.

Jde o sváteční kraj používaný v Novém Hrozenkově přes 100 let. Nosily ho nevěsty. Za čelenkou nevěst v Novém Hrozenkově viselo až 20 metrů, ve smyčkách uvázaných pentlí. Jako korunu měly nevěsty na hlavě živý hustý věnec z barvínku (brčál menší – *Vinca minor L.*). Zástěry byly vyšívány komplikovaným ornamentem. Nevěsty se halily do závoje pošítoho větévkami myrty (myrta obecná - *Myrtus communis L.*), místo typické hedvábné vyšívané plachty. Ty zde také hrály roli, a v Novém Hrozenkově jsou známy pod názvem opulky, bohužel neexistují jejich příklady, jelikož ženy se s nimi nechávaly pohřbívat.

## Vsetínský kroj

U žen převládaly charakteristické barvy: bílá, modrá, červená. Vše, co bylo vytvořeno z plátna, bylo bílé (rubáč, rukávce, kasanka). Tmavě modrý byl fěrtoch tvořený drobně vzorkovaným modrotiskem. Fěrtoch byl stejně dlouhý jako kasanka a sahal zhruba po kotníky. Kordulka byla ušita z tmavě červeného sukna a lemovaná zelenou hedvábnou stuhou. Zadní švy byly ukončeny vydutými záhyby neboli varhánky, na záhybech byly ještě umístěny ščičky – kulaté střapečky.

Mladá děvčata nosila na hlavách splétané copy. Vdané ženy čepec s vyšívanými zoubky nad čelem a pod bradou bíle vyšívanou plenu nebo červený šátek.

Na nohou vsetínské valašky nosily krpce a v nich pletené hrubé ponožky, v zimě plstěné papučky. U vsetínských krojů byla častá černá sukně, v oblibě byly ale i pruhované sukně typu kanafasek nebo vlněné soukenné, zaplstěné s drobně kostkovaným vzorem. V zimě se ženy halily do teplých krátkých beraních kožíšků, nosily různé vyšívané šátky na hlavě a často také vlňáky.

Muži nosili košile s rovnými dlouhými rukávy, s modrou výšivkou a s jednoduchým vyšitým vzorem na prsou. Vestu měli tlumeně červenou a střídmě zdobenou šňůrováním. U vest z okolí Vsetína úplně chybělo zadní zdobení. Nohavice byly dlouhé a úzké až ke kotníkům a barevně byly temně modré nebo fialové, avšak výše v horách se nosily nohavice v přírodních barvách, přes ně se obouvaly jak vlněné ponožky, tak kopytce a na ně pak obouvali krpce. Kopytce stylově připomínaly měkkou obuv. Halena měla jednoduchý pravoúhlý střih a byla z velmi silného materiálu. Ke slavnostnímu, obřadnímu kroji muži nosili župic i v barvě modré, hnědé či bílé. Klobouky se lišily podle historického období, na konci 19. století se nosily vysoké homolovitě zúžené klobouky z černé plsti, zdobené stuhou.

## Rusavský kroj:

*„Rusava, Rusava, dlúhá dědinečka.  
Pod'te sa podívat', rozházaná všeecka.  
Malé chalúpečky, kryté šindelečky;  
v nich rostú junáci a švarné cérečky.“*



Je to valašská obec ležící na Hostýnských vrších, proto zde byla dlouho zachována tradice valašského kroje. Svě jméno dostala obec po bystřině, která vyvěrá pod vrcholem Pardusu. Samotná obec vznikla poté, co zde byli umístěni zajatci, kterým byla udělena milost po valašských bouřích roku 1657.

Typickou částí kroje na Rusavě, která se na Valašsku téměř nenacházela, byl kožuch a u mužů huňa, bylo to zřejmě podmíněno životními podmínkami v tomto kraji. U mužských nohavic se vůbec nevyskytují nohavice přírodní barvy, zato se zde vyskytují hnědofialové. Šňůrování je buďto červené, ale často se objevuje i modré, či mladší fialové. Brunclek byl lemovaný světle modrou šňůrkou. Frydky byly dále zdobeny světle fialovou, zelenou nebo žlutou harasovou stuhou.

## **Rožnovsko**

Rožnovský kraj patří ke krajevému bohatství. Střihově je stejný jako všechny typy valašských krojů, změny nalézáme v barevnosti sukna a v provedení zdobení. Je to způsobeno převážně tím, že ve velkých městech, jako je Rožnov pod Radhoštěm, se látky nevyráběly, ale dovážely z okolních vesnic. Součástí ženského kroje byl nepostradatelný rubáč. Ženy si ho oblékaly ve všech částech Valašska, plnil funkci spodního prádla. Na Rožnovsku byl uchycený dvěma ramínky a jedním vedeným křížením.

K dalším částem kroje patřila nepostradatelná spodnice. Byla drobounce našasená, ne však plizovaná. Na dolním okraji byla zdobena háčkovanou krajkou, nebo vyšitými květinovými vzory. Ke svátečnímu kroji se oblékaly i dvě nebo tři najednou. Archaický způsob oblékání dvou sukni, jedné zezadu dopředu a druhé naopak se uchoval u kasanek, ty se oblékaly pro všední nošení. Kasanky byly barveny na černo a zdobeny nenápadnými ornamenty tmavé barvy. Fěrtochy ke svátečnímu kroji byly různých barev a látek, od zeleného vlněného sukna až k brokátové světle modré látce. Modrotiskové fěrtochy byly určeny pouze k dennímu nošení.

Rukávce se minimálně lišily střihově, byly téměř stejné, pouze zdobenější a s masivním límcem, zdobeným Zuberskou výšivkou. Kordulky k běžnému nošení byly višňové barvy a lemované zelenou sametkou, vzadu se sklady. Sváteční kordulka byla z tmavého sukna, ale zdobení nebylo prováděno sametkou, nýbrž šňůrováním podobně jako u mužských nohavic. Tyto kordulky se nosily zcela zapnuté. V Rožnově se vyskytovala ještě jedna forma kordulek, tzv. kabátek. Kabátek byla krátká kordulka

ušitá v rovném střihu. Kabátek byl šit z damašku, atlasu nebo sametu. Mohly si jej dovolit zámožnější ženy.

Ženy na Rožnovsku často nosily ubrus neboli plachtu, halicí vrchní část těla před chladem. Plachta však měla i dekorativní účel. K dalším částem rožnovského kroje patří ženský lajbík, který se v jiných částech Valašska nedochoval. Krátký teplý kabátek jednoduchého střihu, vzadu s několika varhánky.

Ženy se oblékaly do dlouhého kabátku. Střihově připomínal pánskou župici, ale byl mnohem teplejší. Tento kabát si mohly dovolit jen bohaté ženy. Povinnosti vdaných žen bylo nosit čepce. Čepce byly vyráběny hlavně v Zubří a uplatňovala se na nich Zuberská výšivka.

Obuv byla také rozdílná. Ženy nenosily krpce, ty byly přizpůsobeny k práci na lukách a v lese, což Rožnovské ženy nepotřebovaly. K užívané obuvi patřily nejčastěji soukenné střevíce, dále se nosily vyšší boty - měšťanky a vysoké šněrovací boty - brynelky.

Rožnovští muži nosili košile, které byly velmi podobné v celém Valašsku. Nohavice byly šity z modrého nebo bílého sukna, po stranách lýtka se zapínaly na háčky. Šňůrování bylo provedeno světle modrou šňůrkou. Na Rožnovsku se odlišovala vesta od brunclku. Vesta měla stojací obojek a vyskytovala se pouze v červené barvě. Kdežto brunclak měl kulatý výstřih kolem krku a byl fialový, zelený, červený, modrý nebo černý. Jako svrchní část oděvu rožnovští muži nosili lajbík nebo kožuch. Zámožnější také župici.

### **Valašskomeziříčsko**

Protože Valašskomeziříčsko patřilo k bohatším oblastem, móda se zde poněkud lišila. Ženy zde nosily nákladnější, bohatší a zajímavější varianty fěrtochů. Samozřejmě si tyto zástěry nemohla každá žena dovolit, nosily je zámožné ženy, manželky kupců, fojtků, sedláků nebo zámožných řemeslníků. Často se zde nosily místo typických bílých kasanek barevné šorce. U mužských nohavic zde převládá žlutozelená a červená barva šňůrování.

## **Jižní Valašsko**

Do jižního Valašska můžeme zařadit Valašsko-Klobucko a Vizovicko. Kroje z této oblasti se nelišily od zbytku Valašska, avšak nalézáme odlišnosti v barevnosti materiálů i zdobení.

Je zde rozdíl v úchytu rubáče. Na jižním Valašsku se rubáč přidržel pouze jednou tkanicí – tráčkem, ve zbytku Valašska to bylo dvěma. Rukávce zde měly dlouhé úzké rukávy na rozdíl od zbytku Valašska, kde byly rukávce rozšířené, nabírané a nad loktem pevně svázané. Kordulka se lišila, avšak pouze barevně, na jižním Valašsku se objevovala dokonce světle modrá. Kordulky byly zdobeny vzorkovanou paterkou růžové, fialové nebo červené barvy. Mužské košile se vyšívaly žlutou bavlnkou.

## **Zlínsko**

Zlínsko je malým etnografickým uzlem, kde se prolíná Slovácko, Haná a Valašsko. Na Zlínsku byla nejčastěji višňově červená kordulka. Modrotisk zde nosily převážně mladé dívky, starší a vdané ženy nosily fěrtochy bílé, prošívání, mušelinové nebo potištěné červenými růžičkami se zelenými listy. Zlínské ženy místo kanafasek nosily tlačanky – sukně určené k dennímu nošení a k pracovnímu kroji. Tlačanky byly zhotovovány z bavlny. U mužských krojů bylo typické použití žluté bavlnky na košilích. Objevuje se zde jiný typ zdobení nohavic, a to šňůrování provedené černou úzkou stužkou u obou rozparků, vedené do složitějších ornamentů. K nepostradatelné části mužského kroje patří světle modré a temně modré župice.

## **Frenštátsko**

Společné znaky této oblasti se dochovaly kolem Radhoště. Udržoval se zde valašský typ kroje, ale dialekt je lašský. Nejdéle se místní typ kroje dochoval v Kozlovicích, Trojanovicích a v Tiché. V samotném Frenštátě byl kroj odsouzen k rychlému zániku z důvodů dovozu materiálu a přinášení nových líbivých prvků do kroje. Ve Frenštátě vznikl kroj, který měl společné znaky s kroji na Slovácku i Slovenku.

Muži zde nosili olivově zelené župice nebo lajbíky – krátké kabátky z modrého sukna. Košile měli rozšířené rukávy a u zápěstí byly vyšívány modrými

a červenými hvězdičkami. Měli přeložený límec, který byl lemovaný červenými zuby a dozdoben hvězdičkami, stejnými jako na rukávech. S výjimkou Trojanovic, kde bylo vyšívání bílé, bylo vždy modro-červené. Pod krkem se stahovala košile červenou stužkou. Nohavice měly modro-fialovou barvu. Ženy si oblékaly červené, nebo červeno květované kordulky, ale i kordulky černé. Vzadu na kordulce bylo 6 obloučků a v každém různobarevné kšičky. Nosívaly se černé vlněnky a květované zástěry. Svobodné dívky nosívaly rozpuštěné vlasy, nebo zapletené do copu a stáhnuté červenou stužkou, dále nosily pouze bílé punčochy a střevíce se stužkou, kdežto vdané ženy nosily vlasy pod čepcem a punčochy pouze černé a vysoké šněrovací boty.

### **Luhačovické Zálesí**

Kroj luhačovického Zálesí řadíme ke krojům východního typu, ovlivněným karpatskou lidovou kulturou. Do poloviny 19. století u něj převažovaly integrační jihovalašské znaky: stříh rukávů, výskyt sukni sešitých se živůtkem (leknice), jednotná oblast žluté výšivky, převaha světle modré barvy sukna, dlouhé přilehlé nohavice mužského kroje, župicový stříh mužských svrchních součástí – haleny, župice i kožichu.<sup>[3]</sup>

Rubáč se přidržoval pouze jednou tkanicí - tráčkem. Výšivka na rukávcích byla převážně světle okrová a zlatožlutá. Rukávce měly stejný stříh, ale mnohem kratší rukávy, které jsou typické hlavně pro Horňácko. Kordulky zde byly poněkud rozdílné od ostatních regionů a to v barvě, která byla dokonce i zelená, ale také v použití materiálů a ve stříhu. Kordulky se krom sukna vyráběly i z brokátu. Dívky na nohou nosívaly krom tradičních krpců i střevíce. Krpce se nosívaly pouze k celoplátěnému kroji, ten se používal v létě na práci. Střevíce ženy obouvaly v zimních měsících a ke svátečnímu kroji.

Muži v luhačovickém Zálesí se oblékali do košil Valašského stříhu s rovnými rukávy nebo do košil, které připomínaly slezské košile s rukávy nabíranými a rozšířenými na průramku a těsně sepnutými na zápěstí. Vesty byly z červeného a ze světle modrého sukna bez zdobení, vesty z fialového sukna měly naprosto rozdílné zdobení, které nelemovalo kapsy a švy, nýbrž tvořilo samostatné ornamenty.

---

[3] - PETRÁKOVÁ, B. Lidový kroj luhačovického Zálesí. 1. vydání. Zlín : Muzeum jihovýchodní Moravy ve Zlíně, 2007.

Dalším typem byly bohatě zdobené vesty z tmavomodrého sukna. Muži nosívali světlé župice, dlouhé haleny a krátké kabátky. Obouvali se pouze do vysokých bot - čížmy a krpce se zde vůbec nevyskytovaly.

## 5. ZÁVĚR

Valašsko není jednotné ani geograficky ani folkloristicky. Stejně nejednotný je i původní oděv starých Valachů – valašský lidový kroj. Základní součásti jsou víceméně shodné, často se liší v barvě, zdobení či v samotném použití. V dnešní době je již lidový kroj svébytným kulturním odkazem minulých generací. Dnes ho využívají pouze folkloristé, tanečníci a zpěváci lidových souborů. Bohužel právě zde často vidíme chybné kombinace – interpretace jmenovaných oblastí. Bylo by vhodné, pokud si začínající tanečníci neví rady s pořizováním kroje a jejich součástí, aby se obrátili na odborníky, nebo se alespoň ponořili do literatury, tak jak jsem to udělala ve své práci já.

Pro mou potřebu a potřebu našeho tanečního souboru jsem sestavila přehlednou tabulku odlišností a shod týkajících se valašského kroje.

Práce na tomto projektu mi přinesla mnoho obohacení a velmi si cením hlavně kontaktů, které jsem díky této práci získala.

## 6. POUŽITÁ LITERATURA

1. BRANDSTETTROVÁ, Marie. Odívání Rožňanů : Čtení o rožňovském kroji. 1. vydání. Rožnov pod Radhoštěm : Valašské muzeum v přírodě v Rožnově pod Radhoštěm, 2007. 135 s.
2. BRANDSTETTROVÁ, Marie; ZASTÁVKOVÁ, Jaroslava. Uzlík vzorů bílé výšivky z Rožnovska. 1. vydání. Rožnov pod Radhoštěm : Valašské muzeum v přírodě Rožnov pod Radhoštěm, 2005. 86 s.
3. KOVÁŘŮ, Věra. Lidový kroj na Valašsku. Ostrava : Krajské kulturní středisko Ostrava, 1982. 77 s.
4. LANGHAMMEROVÁ, Jiřina. Dějiny odívání – Lidové kroje z České republiky, Praha : Lidové noviny, 2001. 262 s.
5. LUDVÍKOVÁ, Miroslava. Moravská lidová výšivka. 1. vydání. Brno : Moravské muzeum v Brně, 1986. 244 s.
6. PETRÁKOVÁ, Blanka. Lidový kroj luhačovického Zálesí. 1. vydání. Zlín : Muzeum jihovýchodní Moravy ve Zlíně, 2007. 46 s.
7. URBACHOVÁ, Eva. Lidový kroj na Vsetínsku. Vsetín : Muzeum regionu Valašsko ve Vsetíně, 2004. 83 s.
8. VONDRUŠKOVÁ, Alena; VONDRUŠKA, Vlastimil. Tradice lidové tvorby : Lidová kultura v Čechách a na Moravě. Liberec : Severografia, n.p., Liberec, 1975. 190 s.
9. Příběh vyšívání šátku: Výstava Muzea jihovýchodní Moravy ve Zlíně o ruční výrobě textilií a jejich barvení pomocí rostlin
10. KORABÍK, Petr. Nasemorava.cz : Seznámení s Lužnou [online]. Vsetín : 1997 [cit. 2011-03-26]. Seznamte se s naší Moravou. Dostupné z WWW: <<http://www.nasemorava.cz/prezentace/0177luzn/obsah.htm>>.
11. KOVÁŘŮ, Věra. Kroje. In NEKUDA, Vladislav. Lidový oděv na Zlínsku [online]. Brno, 1995 [cit. 2011-03-26]. Dostupné z WWW: <<http://www.kasava-splk.cz/page.php?page-name=3>>

12. Valašsko. In Wikipedia : the free encyclopedia [online]. St. Petersburg (Florida) : Wikipedia Foundation, [cit. 2011-03-26]. Dostupné z WWW: <<http://cs.wikipedia.org/wiki/Valašsko>>.
13. Valašské muzeum v Rožnově pod Radhoštěm : Národní kulturní památka [online]. [cit. 2011-03-26]. Valašské muzeum v Rožnově pod Radhoštěm. Dostupné z WWW: <<http://www.vmp.cz/>>.

## PŘÍLOHA Č.1 FOTOGRAFIE A NÁKRESY KROJOVÝCH SOUČÁSTÍ

### *Seznam obrázků*

Obrázek 1: Rubáč	32
Obrázek 2: Rukávce	32
Obrázek 3: Rukávce z Rožnovska	32
Obrázek 4: Rukávce z Vizovicka	32
Obrázek 5: Rukávce ze Vsetína	32
Obrázek 6: Tacle rukávců - Zuberská krajka	33
Obrázek 7: Tacle rukávců - Zuberská krajka	33
Obrázek 8: Kasanka	34
Obrázek 9: Fěrtoch	34
Obrázek 10: Detail Modrotiskové zástěry	34
Obrázek 11: Valašská kordulka	35
Obrázek 12: Valašská kordulka	35
Obrázek 13: Porovnání - kordulka ze Zubří, kordulka ze Vsetína	35
Obrázek 14: Porovnání - živůtek z Rožnova, kordulka z Frenštátska	36
Obrázek 15: Sváteční Rožnovská kordulka	36
Obrázek 16: Ponožky	37
Obrázek 17: Krpce	37
Obrázek 18: Vyšívaná stuha do pasu	37
Obrázek 19: Příklady valašských čepců na Rožnovsku - Zuberská krajka	38
Obrázek 20: Mužská košile	39
Obrázek 21: Detail výšivky	39
Obrázek 22: Ozdobné stehy na košili	39
Obrázek 23: Vesta z Valašska	40
Obrázek 24: Vesta z Valašska	40
Obrázek 25: Brunclek z Horního Vsacka, brunclek z Rožnova	41
Obrázek 26: Vesta z Nedašova, brunclek z Frenštátska	41
Obrázek 27: Detail šňůrování na zadním díle vesty	41
Obrázek 28: Detail zdobení na kapse na zadním díle vesty	41
Obrázek 29: Mužské nohavice	42
Obrázek 30: Mužské nohavice	42
Obrázek 31: Mužské nohavice z Valašska	42
Obrázek 32: Kopytce	43



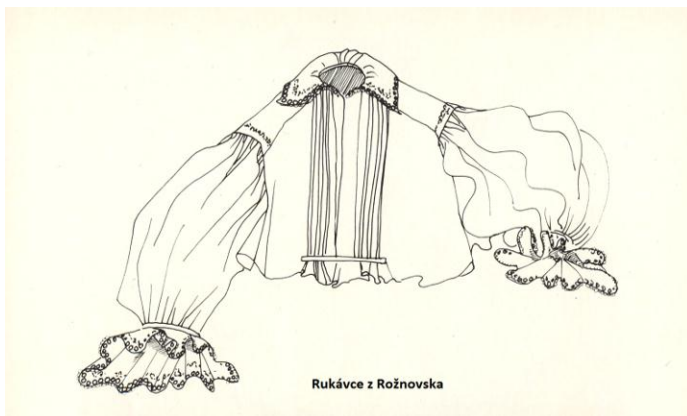
Obrázky:



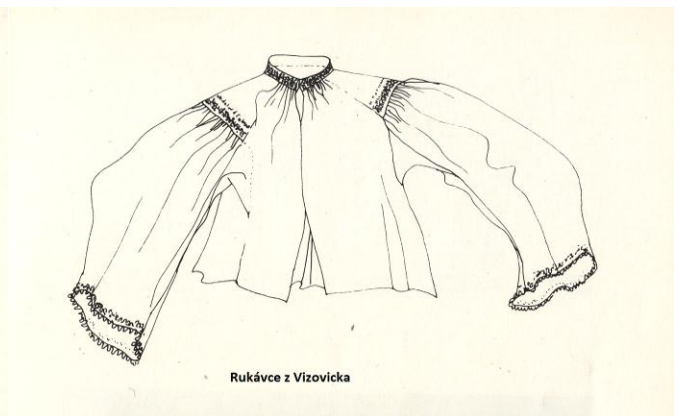
Obrázek 1: Rubáč



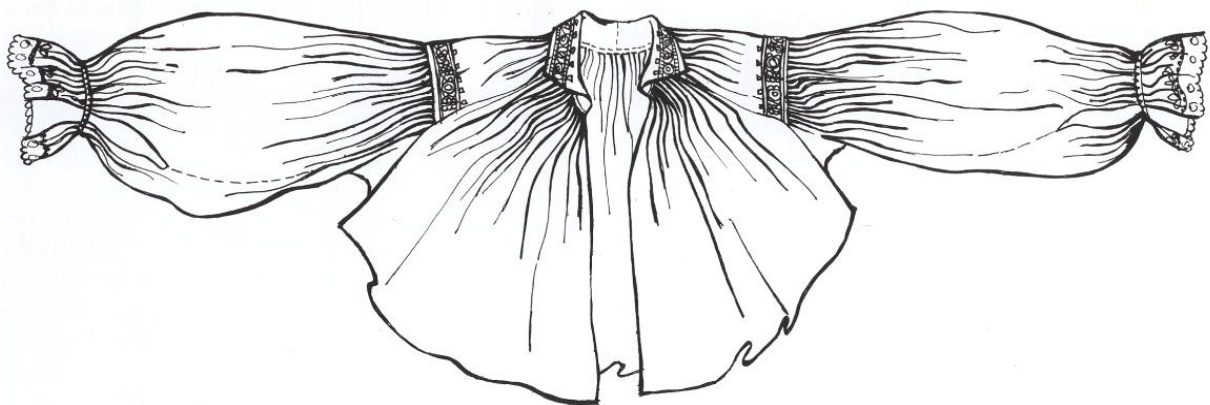
Obrázek 2: Rukávce



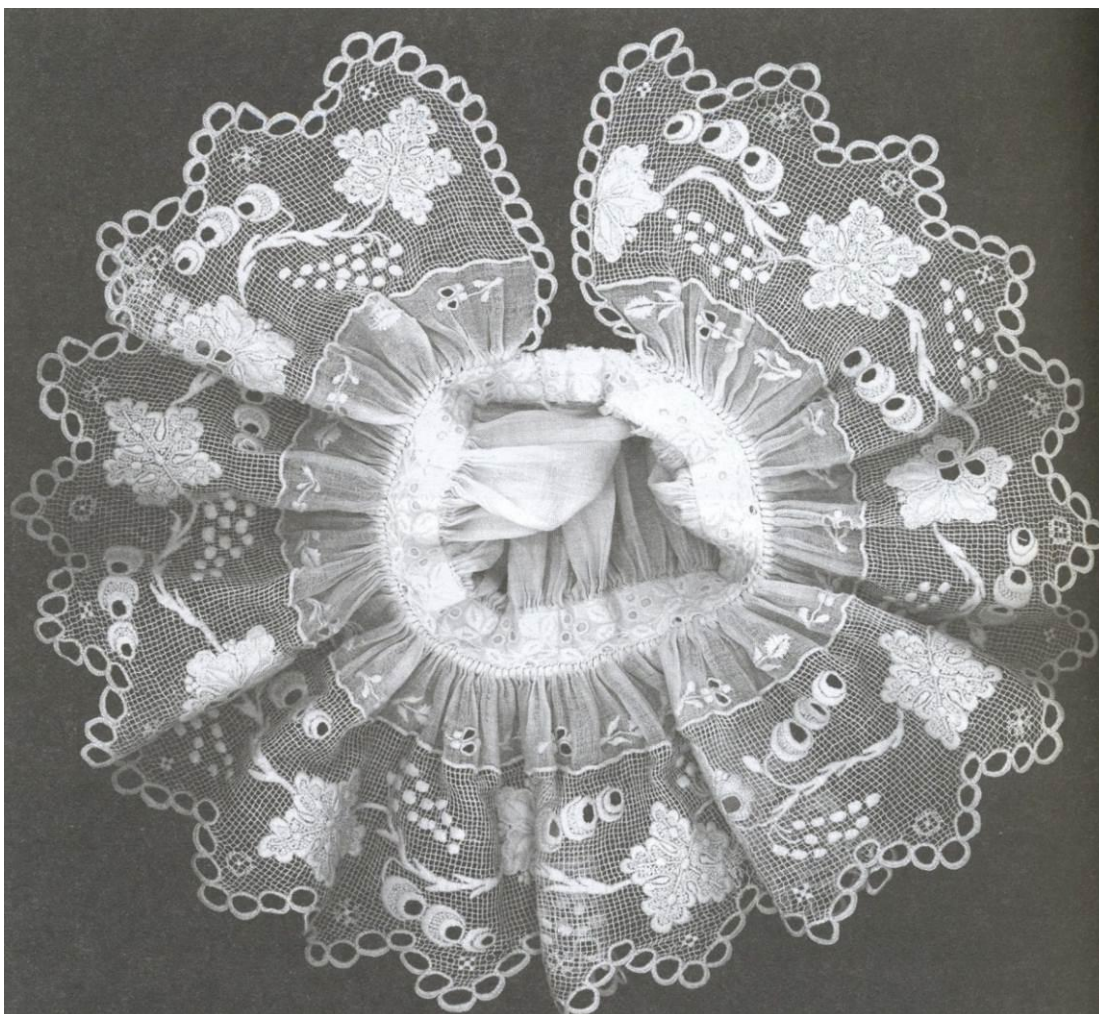
Obrázek 3: Rukávce z Rožnovska



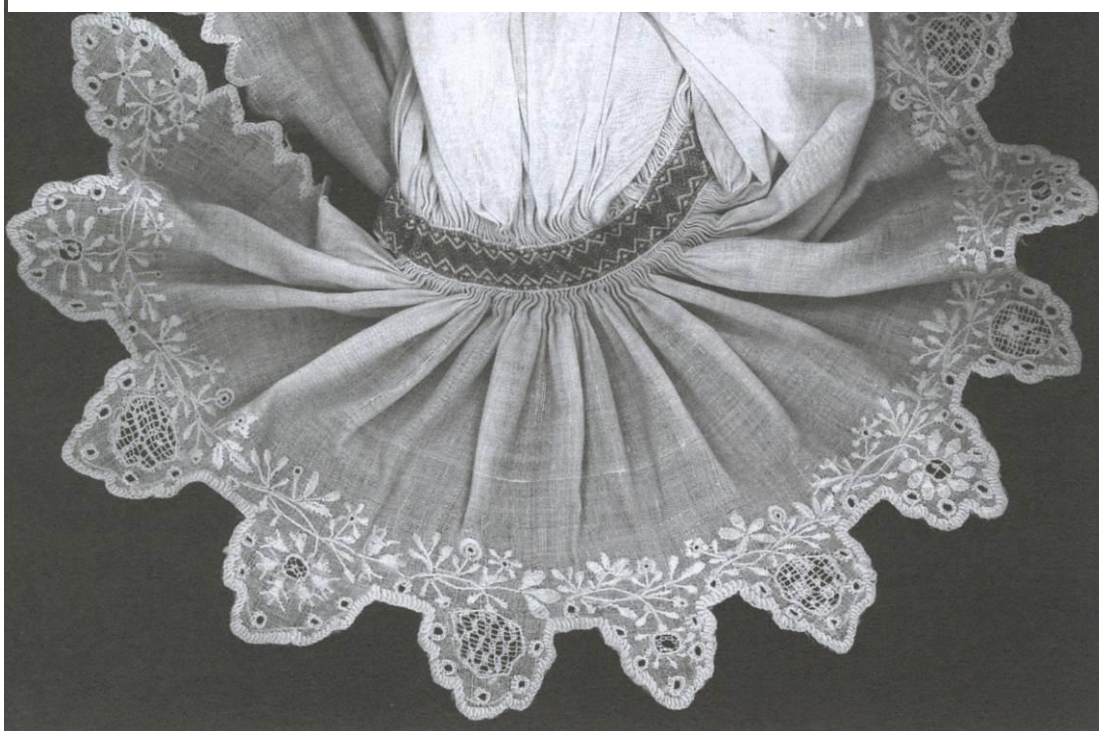
Obrázek 4: Rukávce z Vizovicka



Obrázek 5: Rukávce ze Vsetína



Obrázek 6: Tacle rukávců - Zuberská krajka



Obrázek 7: Tacle rukávců - Zuberská krajka



**Obrázek 8: Kasanka**



**Obrázek 9: Fěrtoch**



**Obrázek 10: Detail modrotiskové zástěry**



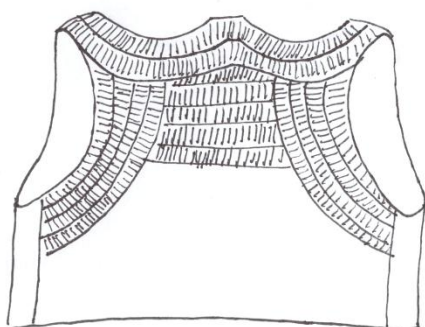
Obrázek 11: Valašská kordulka



Obrázek 12: Valašská kordulka



Obrázek 13: Porovnání - Kordulka ze Zubří, kordulka ze Vsetína



**Obrázek 14: Porovnání - živůtek z Rožnova, kordulka z Frenštátska**



**Obrázek 15: Sváteční Rožnovská kordulka**



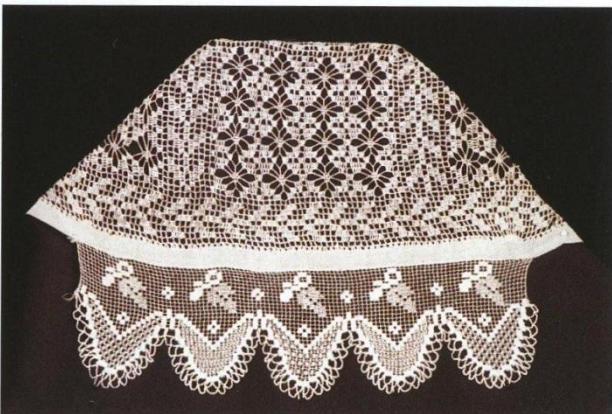
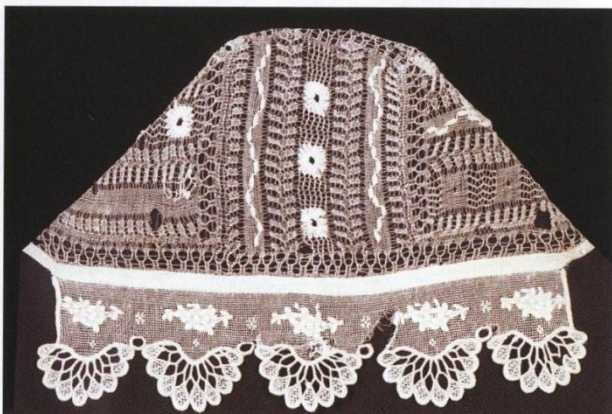
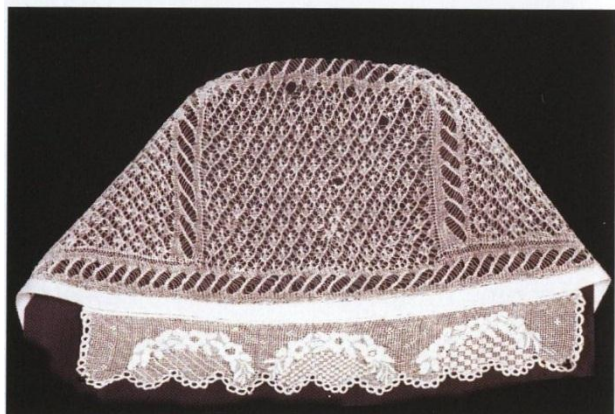
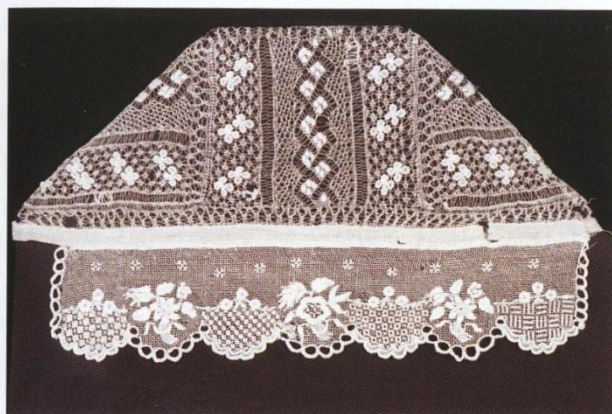
Obrázek 16: Ponožky



Obrázek 17: Krpce



Obrázek 18: Vyšívaná stuha do pasu



Obrázek 19: Příklady valašských čepců na Rožnovsku - Zuberská krajka



Obrázek 20: Mužská košile



Obrázek 21: Detail výšivky

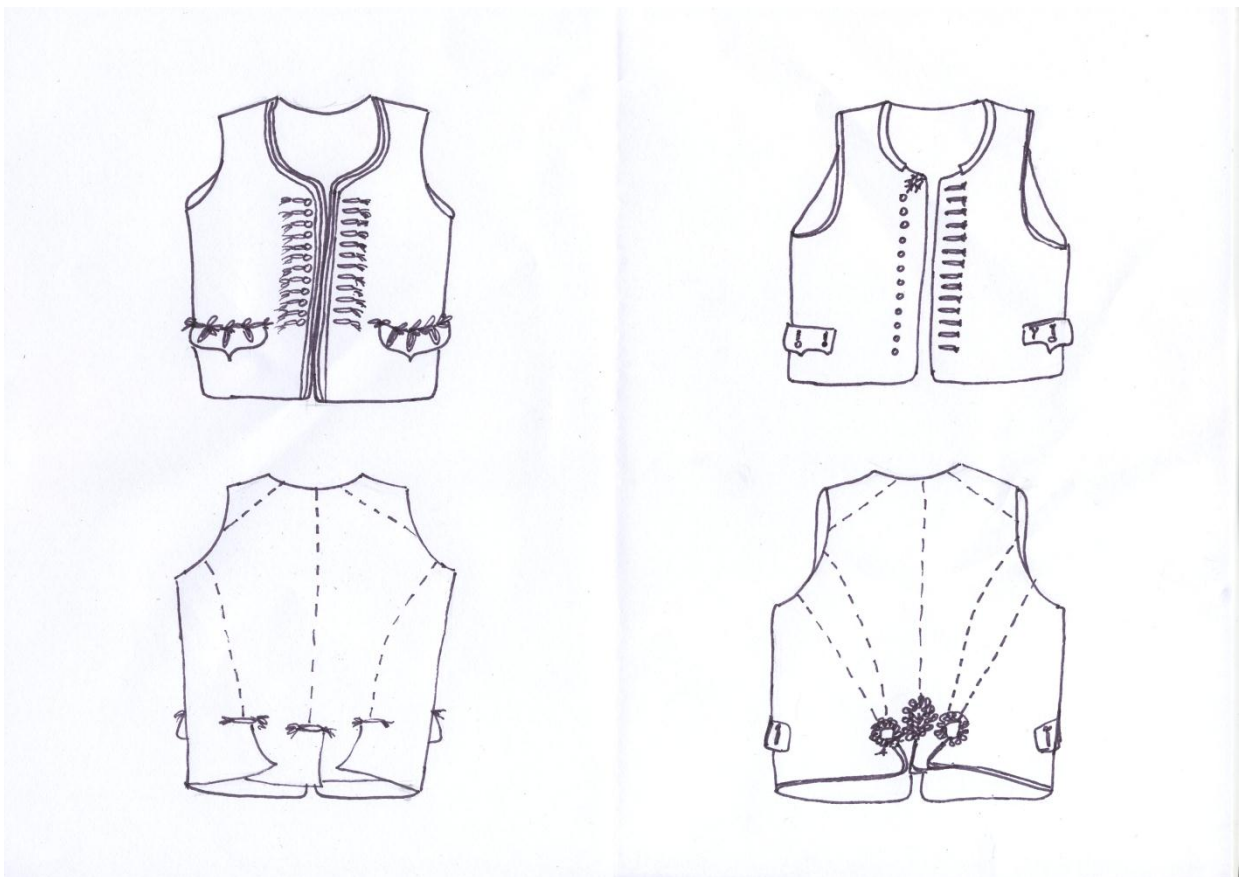


Obrázek 22: Ozdobné stehy na košili

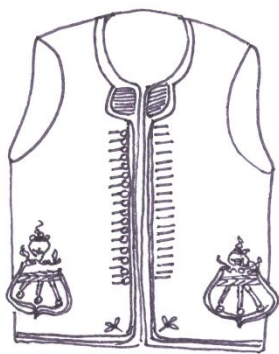




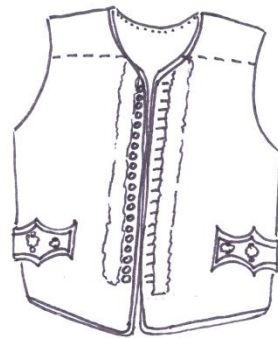
Obrázek 23, 24 : Vesta z Valašska



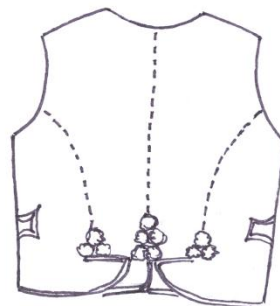
Obrázek 25: Bruclek z Horního Vsacka, brunclek z Rožnova



Vesta z Nedašova



Brunclek z Frenštátska



Obrázek 26: Vesta z Nedašova, brunclek z Frenštátska



Obrázek 27: Detail šňůrování na zadním díle vesty



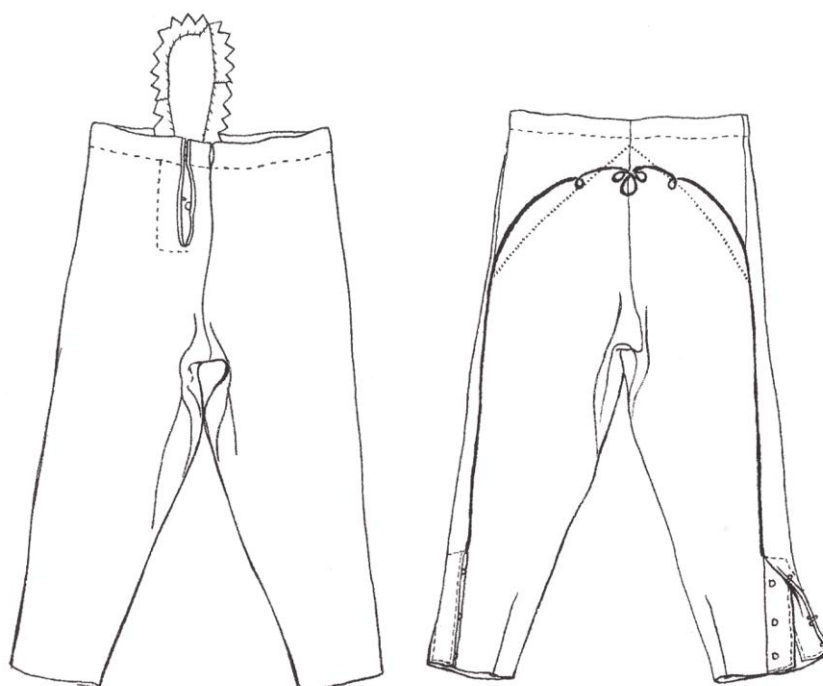
Obrázek 28: Detail zdobení na kapse



Obrázek 29: Mužské nohavice



Obrázek 30: Mužské nohavice



Obrázek 31: Mužské nohavice z Valašska



**Obrázek 32: Kopytce**

## ZDROJE OBRAZOVÉ PŘÍLOHY

Obrázek 1 : Rubáč – vlastní foto

Obrázek 2: Rukávce – vlastní foto

Obrázek 3: Rukávce z Rožnova – KOVÁŘŮ, Věra. Lidový kroj na Valašsku. Ostrava : Krajské kulturní středisko Ostrava, 1982. 77 s.

Obrázek 4: Rukávce z Vizovic - KOVÁŘŮ, Věra. Lidový kroj na Valašsku. Ostrava : Krajské kulturní středisko Ostrava, 1982. 77 s.

Obrázek 5: Rukávce ze Vsetína - URBACHOVÁ, Eva. Lidový kroj na Vsetínsku. Vsetín : Muzeum regionu Valašsko ve Vsetíně, 2004. 83 s.

Obrázek 6: Tacle rukávce – Zuberská krajka – BRANDSTETTROVÁ, Marie; ZASTÁVKOVÁ, Jaroslava. Uzlík vzorů bílé výšivky z Rožnovska. 1. vydání. Rožnov pod Radhoštěm : Valašské muzeum v přírodě Rožnov pod Radhoštěm, 2005. 86 s.

Obrázek 7: Tacle rukávce – Zuberská krajka – BRANDSTETTROVÁ, Marie; ZASTÁVKOVÁ, Jaroslava. Uzlík vzorů bílé výšivky z Rožnovska. 1. vydání. Rožnov pod Radhoštěm : Valašské muzeum v přírodě Rožnov pod Radhoštěm, 2005. 86 s.

Obrázek 8: Kasanka – vlastní foto

Obrázek 9: Fěrtoch – Vlastní foto

Obrázek 10: Detail modrotiskové zástěry – vlastní foto

Obrázek 11: Valašská kordulka – vlastní foto

Obrázek 12: Valašská kordulka – vlastní foto

Obrázek 13: Porovnání – kordulka se Zubří, kordulka se Vsetína – vlastní nákres

Obrázek 14: Porovnání – živůtek z Rožnovska, kordulka z Frenštátska – vlastní nákres

Obrázek 15: Sváteční Rožnovská kordulka - BRANDSTETTROVÁ, Marie. Odívání Rožňanů : Čtení o rožnovském kroji. 1. vydání. Rožnov pod Radhoštěm : Valašské muzeum v přírodě v Rožnově pod Radhoštěm, 2007. 135 s.

Obrázek 16: Ponožky – vlastní foto

Obrázek 17: Krpce – vlastní foto

Obrázek 18: Vyšívaná stuha do pasu – vlastní foto

Obrázek 19: Příklady valašských čepců na Rožnovsku – Zuberská výšivka - BRANDSTETTROVÁ, Marie; ZASTÁVKOVÁ, Jaroslava. Uzlík vzorů bílé výšivky z Rožnovska. 1. vydání. Rožnov pod Radhoštěm : Valašské muzeum v přírodě Rožnov pod Radhoštěm, 2005. 86 s.

Obrázek 20: Mužská košile – vlastní foto

Obrázek 21: Detail výšivky – vlastní foto

Obrázek 22: ozdobné stehy na košili – vlastní foto

Obrázek 23: Vesta z Valašska – vlastní foto

Obrázek 24: Vesta z Valašska – vlastní foto

Obrázek 25: Porovnání – brunclek z Horního Vsacka, brunclek z Nového Hrozenkova – vlastní nákres

Obrázek 26: Porovnání – vesta z Nedašova, brunclek z Frenštátska – vlastní nákres

Obrázek 27: Detail šňůrování na zadním díle vesty – vlastní foto

Obrázek 28: Detail zdobení na kapse – vlastní foto

Obrázek 29: Mužské nohavice – vlastní foto

Obrázek 30: Mužské nohavice – vlastní foto

PŘÍLOHA Č.2 TABULKA

			VSETÍNSKO	ROŽNOVSKO	ZLINSKO	LUHÁČOVICKÉ ZÁLESÍ	VIZOVICKO	MEZIŘÍČSKO	VALAŠSKOKLOBUCKO	JIŽNÍ VALAŠSKO
ŽENSKÝ KROJ:	Rubáč:	barva:	bílá	bílá	bílá	bílá	bílá	bílá	bílá	bílá
	Rukávce:	barva:	bílá	bílá	bílá	bílá	bílá	bílá	bílá	bílá
		vyšívání:	modrá	bílá	okrová, světle modrá	okrová, světle modrá				
		tvar:	rukávy rozšířené, nabírané, stažené pod loktem	rukávy rozšířené, nabírané, stažené pod loktem	rukávy rozšířené, nabírané, stažené pod loktem	rukávy rozšířené, nabírané, stažené pod loktem	dlouhé úzké rukávy	rukávy rozšířené, nabírané, stažené pod loktem	rukávy rozšířené, nabírané, stažené pod loktem	rukávy rozšířené, nabírané, stažené pod loktem
	Kasanka:	barva:	bílá/barevná	barevná	bílá	barevná	bílá	barevná	bílá	
	Fěrtoch:	barva:	modrotiskový	barevný	modrotiskový	modrotiskový	modrotiskový	modrotiskový	modrotiskový	modrotiskový s použitím oranžové, zelené a žluté barvy
	Kordulka:	barva:	červená	červená/černá	višňově červená	zelená/červená/černá/barevná	červená		tmavá	světle modrá
		zadní díl:	varhánky	sklady	varhánky	sklady	varhánky		varhánky	
		sametka:	zelená	barevná	zelená	barevná	zelená			růžová/fialová/červená
	Obuv:		krpce	krpce/vysoké šněrovací boty/ střevice	krpce	střevice/vysoké šněrovací boty	krpce	krpce	krpce	krpce
MUŽSKÝ KROJ:	Košile:	barva:	bílá	bílá	bílá	bílá	bílá	bílá	bílá	bílá
		vyšívání:		černá	žlutá					
	Nohavice:	barva:	přírodní	bílá/modrá	černé/přírodní	přírodní				
		šňůrování:	červená	modrá	světle modrá	modrá				
	Bruclek:	barva:	červená	černá/fialová/zelená/červená/modrá	jasně červená	červená/modrá/černá				
		šňůrování:	modrá/žlutá	žlutá/zelená	zelená	/				
	Huňa:	barva:	přírodní	přírodní		/		přírodní	přírodní	přírodní
	Halena:	barva:	přírodní	modrá		přírodní		/		/
Župice:	barva:	modrá/hnědá/bílá	zelená		světle modrá					
	Obuv:		krpce	krpce/čizmy		čizmy	krpce	krpce	krpce	krpce

legenda: nevyplněné buňky : není známá situace  
/ : nevyskytuje se v daném mikroregionu