

# **STŘEDOŠKOLSKÁ ODBORNÁ ČINNOST**

## **SÉRIOVÍ VRAZI**

Barbora Čechová

Ostrava 2011

# STŘEDOŠKOLSKÁ ODBORNÁ ČINNOST

Obor SOČ: 14. pedagogika, psychologie, sociologie a problematika volného času

## SÉRIOVÍ VRAZI

SERIAL KILLERS

**Autor:** Barbora Čechová

**Škola:** Gymnázium Olgy Havlové  
Marie Majerové 1691  
708 00 Ostrava-Poruba  
Moravskoslezský kraj

Ostrava 2011

## **Prohlášení**

Prohlašuji, že jsem svou práci vypracovala samostatně, použila jsem pouze podklady (literaturu, snímky mozku) uvedené v příloženém seznamu a zveřejněné v přílohách a postup při zpracování práce je v souladu se zákonem č. 121/2000 Sb., o právu autorském, o právech souvisejících s právem autorským a o změně některých zákonů (autorský zákon) v platném znění.

V Ostravě dne 15. března 2011

Podpis: .....

## **Poděkování**

Chtěla bych vyjádřit poděkování americkému vědci Jamesi H. Fallonovi za vstřícné poskytnutí vlastních výzkumných materiálů, především PET a SPECT snímků, které díky jeho souhlasu mohu ve své práci publikovat, stejně tak za poskytnutí aktuálních odborných pojednání amerických vědců.

Rovněž bych chtěla poděkovat Mgr. Martině Kornasové a Mgr. Janě Huvarové za podnětné připomínky a rady, taktéž Mgr. Haně Boucné za pomoc s překladem anotace do anglického jazyka.

Můj hluboký dík patří také všem respondentům, kteří věnovali svůj čas vyplnění dotazníků a podíleli se tak na mém výzkumu veřejného mínění.

## ANOTACE

Obsahem práce je definice osobnosti sériových vrahů, jejich motivace, vnitřní a vnější faktory, které je během různých etap jejich vývoje ovlivňují a rozdíl mezi vrahy psychopatickými a psychotickými. Pracuji s fakty nových neurologických výzkumů, nesoucích možné vysvětlení vzniku sériového pachatele a nabízejících jisté východisko. Práce se taktéž věnuje z velké části psychologickému profilování a jeho přínosu v odhalování sériových vrahů. Z výsledku dotazníkového průzkumu je patrné, jak na problematiku sériových vrahů pohlíží česká veřejnost.

**Klíčová slova:** Sériový vrah; motivace; psychopat; psychotik; sociální prostředí; poškození mozku; geny; psychologické profilování; náprava

## ANNOTATION

The work deals with the definition of personality of serial killers, their motivation, internal and external factors that influence them during various stages of their development and the difference between psychopathic and psychotic killers. I work with facts of new neurological research, carrying a possible explanation of „birth“ of serial offenders and offer certain solution. The work also is devoted to a large part of psychological profiling and its contribution to the detection of serial killers. The results of the questionnaire survey show how the Czech public looks upon the issue of serial killers sees.

**Key words:** Serial killer; motivation; psychopath; psychotic; social environment; brain damage; genes; psychological profiling; reparation

# Obsah

<b>Úvod</b>	<b>7</b>
<b>1. Kdo je sériový vrah?</b>	<b>9</b>
1.1. Terminologie	9
1.2. Dělení sériových vrahů podle modu operandí	10
1.2.1. Organizovaný pachatel	10
1.2.2. Zmatený pachatel	11
1.3. Dělení sériových vrahů podle motivace	12
1.3.1. Vizionářský typ	12
1.3.2. Misionářský typ	12
1.3.3. Hédonistický typ	12
1.3.4. Typ orientovaný na moc a kontrolu	13
<b>2. Osobnost sériového vraha</b>	<b>13</b>
2.1. Sériovým vrahem se člověk rodí nebo stává?	13
2.2. Psychopat versus psychotik	14
<b>3. Vlivy na osobnost pachatele</b>	<b>16</b>
3.1. Rodinná tyranie	16
3.2. Biologické poškození mozku	17
3.3. Geny	18
<b>4. Psychologické profilování</b>	<b>19</b>
4.1. Terminologie	19
4.2. Základní poznatky profilování	19
4.3. Postup při sestavování pachatelova profilu	21
4.4. Obsah profilu	13
4.5. Metody využívané při profilování	24
4.5.1. Proaktivní metoda	24
4.5.2. Geografické profilování	24
4.5.3. Forezní psycholinguistika	24

<b>5. V čem tkví fenomén sériových vrahů</b>	<b>25</b>
5.1. Náprava	25
5.2. Redukce počtu sériových vrahů	26
<b>6. Kasuistika</b>	<b>27</b>
6.1. Fred a Rosemary Westovi	27
<b>7. Vyhodnocení dotazníků</b>	<b>28</b>
<b>Závěr</b>	<b>31</b>
<b>Seznam literatury</b>	<b>33</b>
<b>Seznam příloh</b>	<b>34</b>
<b>Přílohy</b>	<b>34</b>
1. Příloha č. 1 - kruhová hypotéza	34
2. Příloha č. 2 - Potvrzení o publikaci	35
3. Příloha č. 3 - PET snímek mozku frontálního laloku	36
4. Příloha č. 4 - PET snímky mozku – porovnání	36
5. Příloha č. 5 - SPECT snímky mozku	37
6. Příloha č. 6 - Fallonovo schéma	37
7. Příloha č. 7 - Vzor dotazníku	38
8. Příloha č. 8 - Výsledky dotazníku	39

## Úvod

Dá se předvídat lidské chování? Pokud ano, platí to také pro pachatele trestných činů? A co pro sériové vrahy?

To jsou ty nezákladnější otázky, které mě vedly k výběru tohoto tématu. V dnešním světě, plném kriminality, nás násilí obklopuje ze všech stran. Je přítomno na nočních opuštěných ulicích, za zavřenými dveřmi sousedů, v někom z nás. Jak mu předcházet? Jak se mu bránit?

Cílem mé práce je seznámení s fenoménem – sériovým vrahem – tedy slovním spojením, jež nám všem nahání hrůzu, a přesto jej většina neumí blíže specifikovat. Je pravda, že v našich zeměpisných šířkách se o něm dozvídáme jen zřídka, protože většina pachatelů tohoto druhu žije na území Spojených států. Ale kdo nám zaručí, že některý ze sériových vrahů, kteří se pohybují na Evropské půdě, se nezabydlí vedle nás jako náš nový soused nebo kolega? A přiznejme si, kdo z nás ví, kolik lidských životů pohaslo rukou pachatele v České republice v loňském roce? Přesně 181<sup>1</sup> a o rok dříve dokonce 202 obětí<sup>2</sup>. Je to vůbec možné? Jak často se z televizních zpráv či z novin dozvídáme o vraždách? Kolik pachatelů už zabilo svou první oběť a kolik z nich by ve vraždění pokračovalo, nebýt včasného zatčení a uvržení do vazby? Lze rozpoznat sériového vraha ještě předtím, než začne realizovat své násilné fantazie? A je možné sestavit pachatelův profil, který by pomohl policii jej chytit? Mají sérioví vrazi něco společného? Může se sériový vrah ze svých úchylek vyléčit?

V průběhu své práce se pokusím objasnit motivaci a výběr obětí sériového vraha, najít prvotní ukazatele v osobnosti a chování pachatele, alarmující násilné jednání a vymezit vnější faktory, které mohou rovněž působit jako startéry deviantního chování. Zkusím na základě nových neurologických výzkumů odhalit vznik sériového vraha a nabídnout jisté východisko a řešení. Taktéž se pokusím v závěru práce představit dva sériové vrahy- manžele Freda a Rosemary Westovy z Anglie- na kterých bych chtěla aplikovat informace získané v průběhu práce a tudíž dokázat, zda jsou opodstatněné a pravdivé.

Součástí mé práce je také průzkum mezi lidmi různého věku a jejich pohlížení na sériové vrahy.

---

<sup>1</sup> Viz statistický výkaz za období 1.1.2009 – 31. 12. 2009 – 181 vražd (loupežné, sexuální, motiv. osob. vztahy, objednané, vraždy novorozence matkou, ostatní)

<sup>2</sup> Viz statistický výkaz za období 1.1.2008 – 31. 12. 2008 – 202 vražd (loupežné, sexuální, motiv. osob. vztahy, objednané, vraždy novorozence matkou, ostatní)



Věřím, že se mi v průběhu práce podaří dostat odpověď na všechny, nebo alespoň na většinu z výše uvedených otázek. Přestože nikdo nemůže do jiného člověka „vidět“, pokusím se nahlédnout do hlavy sériovým vrahům a objasnit jejich uvažování. Ze všech knih se byt' jen lehce dotýkajících této tematiky se totiž na mě valí informace, že jedinou cestou k dopadení a pochopení jednání sériových vrahů, je myslet jako oni. I když může být tato představa trochu děsivá, je to jak už jsem uvedla v předchozí větě, jediná cesta a tak se po ní vydám.

O všem výše zmíněném by měla být tato práce.

A doufám, že bude.

# 1. Kdo je sériový vrah?

“Ze všech živočichů je krutý jen člověk.

On jediný působí bolest, protože mu to

činí potěšení.”

- Mark Twain

## 1.1. Terminologie

Termínem sériový vrah rozumíme pachatele, který má na svědomí recidivní činy, obvykle tři a více vražd. Mezi jednotlivými činy bývají časové prodlevy různé délky, od několika dnů až po roky. Liší se také místa trestného činu. Zpravidla se s každým dalším činem časový interval zkracuje, nejspíš proto, že pachatel pociťuje napětí, které vyvolává policejní pátrání a vyšetřování. K vraždění ho dohání chorobná chuť zabíjet doprovázená fantaziemi, které se rozhodl uskutečnit.

Existuje mnoho druhů sériových vrahů, stejně tak jako mnoho motivací. Přesto mají tito pachatelé určité společné rysy, které se postupně pokusím objasnit.

Na rozdíl od masového vraha, který zabíjí jednorázově či v krátkém časovém rozmezí větší počet lidí, sériový vrah si své oběti vybírá.

*„V dějinách české kriminalistiky prosluli například Mrázek a Hojer. Tento typ zločinu a zločinců poutá pozornost médií. Je také častým námětem filmů. Vědecký výzkum fenoménu je však relativně mladý. Teprve v 70. letech dvacátého století zřídila FBI tzv. jednotku behaviorálních metod (Behavioral Science Unit), jejímž úkolem se stává vypracování profilu těchto pachatelů. V pozadí stál pokles objasněnosti vražd, což bylo vysvětlováno nárůstem nevztahových deliktů, při kterých pachatel útočí na cizí oběť bez srozumitelného motivu zřejmě pro své zvrhlé osobnostní založení.“<sup>3</sup>*

Přestože téměř všichni lidé už o sériových vrazích leccos slyšeli, něco se dočetli či shlédli některý z mnoha filmů, spousta z dotazovaných lidí mi nebyla schopna říct, jak by sériového vraha popsala.

---

<sup>3</sup> Viz ČÍRTKOVÁ, Ludmila. *Forenzní psychologie*. 2. upravené vydání. Plzeň: Aleš Čeněk, s.r.o., 2009. 439 s. ISBN 978-80-7380-213-4., str. 198

*„Sérioví vrazi jsou původem obvykle ze spodní či střední vrstvy. Tito muži (pozn.: žena se jako sériový vrah vyskytuje podstatně méně, než muž) jsou obvykle inteligentní, ale ve škole mají často velké problémy se soustředěním. (...) Mnohdy vyrůstají v nestabilních rodinách s kriminální, psychiatrickou či alkoholickou minulostí. Děti z takovýchto rodin často tráví mnoho času o samotě a značné procento začne ve velmi nízkém věku týrat zvířata.“<sup>4</sup>*

Nejčastějším motivem, nebo spíše chorobným nutkáním, je touha po moci. Sérioví vrazi své oběti vraždí dlouze a za pomoci mučení, aby si vychutnali pocit absolutní moci a rozhodli tak, kdo bude žít a kdo zemře. Často však tito lidé v běžném životě trpí nedostatkem nadvlády nad ostatními, jsou plaší a poslušní, což si kompenzují právě na svých obětech.

## **1.2. Dělení sériových vrahů podle modu operandi<sup>5</sup>**

Sérioví vrazi se podle americké FBI rozdělují na dva zcela odlišné typy. Jsou jimi pachatelé organizovaní a zmatení.

### **1.2.1. Organizovaný pachatel**

Tento druh pachatele je obvykle vysoce inteligentní, jeho činy mají řád a celý modus operandi (tzn. charakteristický postup činnosti trestného činu) je detailně promyšlený. Pachatel si svou oběť zpravidla vybere, nějakou dobu ji sleduje, pomocí nejrůznějších triků ji unese (často využívá soucitu) a tělo obvykle zanechá na jiném místě, než oběť zavraždil. Je si vědom všech rizik, které jej mohou ohrozit, a rovněž studuje nejrůznější kriminalistické metody, aby nezanechal žádné stopy. Tento pachatel také sleduje vyšetřování svého řádění v médiích a je na své počínání hrdý. Organizovaný typ pachatele není svému okolí nijak podezřelý, právě naopak, jeví se jako milý a sympatický. Po zjištění obvinění tázaní lidé z pachatelova okolí odpovídají: „tak hezký chlap, který by mouše neublížil.“ Tento pachatel si zakládá na svém renomé a dbá na svůj zevnějšek, práci, domácí zázemí. Je to typický a přísný pedant. Pochází ze středních vrstev, bývá nejstarším

---

<sup>4</sup> Viz BERRY-DEE, Christopher. *Zpověď sériových vrahů 2*. 1. Vydání. Brno: Jana Pastušková-KOALA, 2006. 303 s. ISBN 80-903520-8-1., str. 9

<sup>5</sup> Dělení pachatelů na organizované a zmatené vychází z výzkumu R. Resslera a J. Douglase (viz dále)

sourozencem a většinou mívá dominantní matku. Bývá ženatý nebo má vážnou známost. Ve svých zločinech se nechává inspirovat i jinými pachateli (sleduje zprávy). Podezřelými se organizovaní pachatelé díky svému šarmu a osobnímu kouzlu stávají až jako jedni z posledních.

### 1.2.2. Zmatený pachatel

Tento typ pachatele je pravým opakem organizovaného pachatele. Jeho inteligence bývá většinou nízká, k vraždám dochází impulsivně a za každé vhodné situace. Tento pachatel si tedy nezakládá na pečlivém výběru své oběti. Rovněž zacházení s tělem po spáchání deliktu se u obou pachatelů liší. Zmatený pachatel zanechává tělo oběti na místě zločinu. Tito vrahové nebývají společenští, mohou trpět různými psychickými poruchami. Je možné, že zcela potlačí vzpomínky na spáchaný delikt. Zmatený pachatel je opakem pedanta, je nepořádný, často si neudrží žádné pracovní místo po delší dobu. Jeho nepořádnost se projevuje také v řízení auta či oblékání. V rodině většinou vyrůstá bez otce či s otcem závislým na alkoholu (popř. nezaměstnaným), je samotářský, nekvalifikovaný. Mívá potíže ve škole, neplánuje život, mimo domov se cítí nesvůj (platí i pro spáchaný čin-vraždí v okolí domova). Zmatený pachatel navštěvuje pohřby svých obětí, po deliktech někdy mění svůj vzhled, bydliště.

Sériovní vrazi se však nemusí během svého řádění ztotožnit pouze s jedním druhem charakteristiky. Někteří pachatelé vykazují znaky jak organizovaného, tak i zmateného pachatele. Zpočátku bývá pachatel metodický a organizovaný, ale s každým dalším zločinem propadá stále více svým vražedným pudům a nemusí být schopen se plně ovládat. Podobného výsledku může pachatel docílit, pokud se domnívá, že policie je mu na stopě.

## 1.3. Dělení sériových vrahů podle motivu <sup>6</sup>

### 1.3.1. Vizionářský typ

Pachatelé patřící do této kategorie patří mezi psychotiky, laicky řečeno „šilence“. Spáchanému trestnému činu často předchází sluchové halucinace. Mnoho pachatelů sériových vražd se po dopadení obhajuje duševní chorobou, ale tento typ bývá ke svým deliktům hnán skutečně iluzemi. V procentu celkových sériových vrahů však zastávají jen velmi malé číslo.

### 1.3.2. Misionářský typ

Vrazi řazení mezi misionáře jsou přesvědčeni, že dělají správnou věc. Jejich typickým uvažováním je, že svým počínáním pomáhají lidstvu, neboť svět zbavují bezcenných a společensky nežádoucích jedinců. Je si vědom svého domnělého poslání a pevně za ním směřuje. Tento pachatel nepocituje žádnou vinu. Oběťmi misionářů se stávají prostitutky, bezdomovci, narkomani a lidé z okraje společnosti. Tento typ pachatele nemusí být nikdy dopaden, neboť lidé, které vraždí, žijí v ilegalitě, a tudíž nikdo nehlásí jejich nezvěstnost.

### 1.3.3. Hédonistický typ

Tito vrazi jsou hnáni obrovskou touhou po vzrušení, které se jim dostává agresivním chováním. Obrovské potěšení nabízí některým vrahům samotná příprava zločinu, zejména pronásledování, jiným samotný akt doprovázený mučením a zneužíváním doposud žijící oběti. Naopak někteří pachatelé vraždí oběti ihned a pak se dopouštějí nekrofilie či kanibalismu. Do této skupiny patří také zištní vrazi, jejichž cílem je majetkové obohacení. Může se jednat o pečovatele sociálních služeb či tzv. černé vdovy, následkem jejichž „péče“ oběť umírá.

Hédonističtí vrazi jsou popisováni jako agresivní sadisté.

---

<sup>6</sup> Dělení pachatelů podle motivu pochází od Holmese a De Burgera

#### 1.3.4. Typ orientovaný na sílu a kontrolu

Tito vrazi se vyznačují touhou mít v rukou osudy jiných lidí. Pociťují nesmírné potěšení, když mohou rozhodnout o nevratných věcech, jakou je bezpochyby smrt. Mezi tyto vrahy patří většinou pachatelé, jež byli v dětství týráni. Typickým příkladem je americký sériový vrah John Wayne Gacy, který má na svědomí smrt minimálně 33 mladíků. *„Je možné prohlásit, že mučení, sexuální zneužívání a spalující vztek, jež Gacy směřoval na své bezmocné oběti, byly ozvěnou způsobu, jakým s ním v dětství zacházel jeho otec. John se stával svými oběťmi. Stal se svým otcem, vysmíval se jim, uplatňoval nad nimi moc a nadvládu, trestal je za slabost vlastní mysli, těla i duše.“*<sup>7</sup>

Kromě těchto základních čtyř typologií se můžeme setkat také s jinými, které tyto svým způsobem doplňují. Musím však podotknout, že stejně tak jako u modu operandi často dochází k promíchání obou typů pachatelů, tak se i dělení podle motivu musí brát při vyšetřování s jistou rezervou. Někteří pachatelé se v průběhu svého běsnění vyvíjejí a tak je lze zařadit i do více kategorií.

## 2. Osobnost sériového vraha

“Nejzazší volba člověku dána proto,

aby přesáhl sebe sama, zní:

Buď tvořit, nebo ničit. Milovat, nebo nenávidět.”

- Erich Fromm

### 2.1. Sériovým vrahem se člověk rodí nebo stává?

Snad nejrozšířenější otázkou, na kterou se už dlouhou dobu vědci snaží nalézt odpověď je, zda se může zdravý člověk dopouštět tak sadistického chování, jímž je vražda plná brutality, mučení a jiné deviace (např. kanibalismus) na zcela neznámých obětech.

---

<sup>7</sup> Viz BERRY-DEE, Christopher. *Zpověď sériových vrahů* 2. 1. Vydání. Brno: Jana Pastušková-KOALA, 2006. 303 s. ISBN 80-903520-8-1., str. 88

Existuje mnoho znaků, shodných u více pachatelů sériových zločinů, které by mohly mít vliv na jejich deviantní chování, nicméně se nevyskytují u všech pachatelů. (viz kapitola „Vlivy na osobnost sériového vraha“)

*„Výzkumy “psychologie sériových vrahů“ jsou v plném běhu. V jejich anamnéze se objevuje traumatické dětství (nikoli vždy!). Upozorňuje se také na psychické, neurologické poruchy a poruchy vazby. Důsledkem je absence empatie, pokřivené svědomí, citová plochost a touha po uplatňování moci a kontroly nad druhou bytostí.“<sup>8</sup>*

Výzkumy potvrzují, že 90% zkoumaných sériových vrahů trpí disociální osobností. Většina pachatelů měla již před 18. rokem věku násilné a zvrácené fantazie, které se rozhodli naplnit. Mezi deviantní preference, které lze u nich nalézt, patří bezpochyby exhibicionismus, pornografie, fetišismus, voyeurismus, sadomasochismus, bestialita a další. Souhrnným termínem k popsání typických povahových rysů sériových vrahů se v současné době začal používat „maligní narcismus.“

*„Přitahují je a lákají situace, které si většina lidí ani nedovede ve fantazii vytvořit. Sérioví vrazi si je dovedou nejen představit, ale také připravit a uskutečnit. Nemají žádné zábrany, dávají průchod své destruktivní agresi, netrpí výčitkami svědomí vůči obětem. Ostatní lidé jsou pro ně spotřební materiál.“<sup>9</sup>*

Dle mého názoru se sériovým vrahem člověk musí nejprve narodit, aby se jim posléze stal. Nebudou-li na jeho osobu působit nepříznivé vlivy sociálního prostředí, nemusí se z genetické predispozice vyvinout skutečný sériový pachatel (viz 3. kapitola).

## **2.2. Psychopat versus psychotik**

Když jsem se ve svém dotazníku, jehož výsledky jsou uvedeny mezi přílohami a slovní vyhodnocení naleznete v 7. kapitole, zeptala, zda je sériový vrah nemocný člověk (psychotik), který páchá trestnou činnost pod vlivem své nemoci, nebo člověk, který si své jednání uvědomuje, odpovědi se velice různily. Mnoho lidí tvrdilo, že pachatelovo jednání je uvědomělé, zatímco jiní vinili z jejich činů

---

<sup>8</sup> Viz ČÍRTKOVÁ, Ludmila. *Forenzní psychologie*. 2. upravené vydání. Plzeň: Aleš Čeněk, s.r.o., 2009. 439 s. ISBN 978-80-7380-213-4., str. 199

<sup>9</sup> Viz ČÍRTKOVÁ, Ludmila. Časopis *Policista*, 2007, č. 3. Příloha *Sérioví vrazi*

nemoc. Nejvíce lidí se však shodlo na tom, že obě možnosti jsou přípustné. Někteří respondenti se přiklonili k druhé variantě, tudíž k vědomému páčání, ale podotkli, že tento pachatel, tzv. psychopat (či sociopat), si své jednání uvědomuje, ale důsledky jeho činů mu nemusejí být zřejmé, tudíž jeho vnímání světa je jaksi pokřivené a odlišné od vnímání běžného.

Pravdou je, že mezi sériovými vrahy najdeme oba tyto typy pachatelů.

Mezi psychopatické pachatele můžeme zařadit např. tzv. schizoidní psychopaty, kteří si vnitřně vysnívají, jak jim někdo dominantní ubližuje a rozhodnou se tuto osobu reálně potrestat.

Nejčastější pachatel sériových zločinů je však anetický psychopat (sociopat), klasický recidivista, u nějž došlo k téměř úplnému vymizení vyšších citů, nebo naopak dochází k zvýšené agresi, explosivní povaze (výbušnosti) apod.

Mezi typické znaky psychopatického pachatele patří neschopnost pocítit vinu, absence empatie, narcistické sklony a extrémní egocentrismus. Na rozdíl od paranoického psychotika netrpí bludy a neurotickými problémy. V životě je nespolehlivý, většinou patologický lhář, neorientuje se v obecných mezilidských vztazích. Nedodrží své životní plány a často planě vyhrožuje sebevraždou (především ve vazbě, aby si vydobyl lepší zacházení, či jen tak pro pocit manipulace s dohledem.) Psychopat je tedy osoba jednoznačně asociální. Sexuální život psychopata je nevěrný a manipulativní, na jiné lidi nahlíží jako na objekty, sloužící k naplnění jeho tužeb. Je to typický hédonista. Při vraždě používá vlastní, připravenou zbraň, někdy vede delší rozhovor s obětí. Je pravděpodobné, že psychopat pochází z kriminální rodiny, otce buď nemá, nebo je násilnický, užívá drogy a alkohol.

Psychotický pachatel trpí duševním onemocněním, tzv. psychózou. Trestný čin spáchaný psychotikem bývá velmi brutální, mnohdy nesrozumitelný a bizarní. Trpí nejrůznějšími halucinacemi a mnohdy si neuvědomuje důsledky svých činů, nepozná totiž co je dobré a co špatné. Typickým příkladem je pachatel vizionář. Psychotik není trestně odpovědný. Jeho zločiny nebývají promyšlené, a proto využívá zbraň, která je po ruce. U psychotiků se nesetkáváme se spolupachateli.



### 3. Vlivy na osobnost sériového vraha

„Zdravý člověk lidi nemučí,  
mučители-se stávají ti, co byli mučeni.“

- Carl Gustav Jung

“Neměl jsem proti nim nic, neudělali mi  
nic špatného, tak jako jiní lidé činili po celý můj život.

Možná právě za ně museli zaplatit.”

- odsouzený vrah Perry Smith

#### 3.1. Rodinná tyranie

Na každého člověka a tím i na jeho osobnost působí vnější (životní, sociální) a vnitřní faktory. Co působí na sériového vraha? Existuje snad něco, co mají všichni tito vrazi společného? Jestliže je zasáhlo traumatické dětství, jak je možné, že z většiny takto traumatizovaných dětí vyrostli normální, socializovaní lidé? Všechny tyto otázky vedou zpět, a to - zda se sériovým vrahem člověk rodí nebo stává. Jen zřídka se setkáme se sériovým vrahem, který by pocházel z láskyplného a chápajícího zázemí. Tito pachatelé bývají často v dětství fyzicky či psychicky (a mnohdy oběma způsoby) týráni, zneužíváni a zapojeni do rodinných konfliktů. Většina vrahů orientovaných na moc a kontrolu reflektuje právě na neblaze prožité dětství. Konečně nabírají sílu a moc nad ostatními, kteří jim ji celou dobu odpírali, neboť v dětství nebyli schopni vzpoury proti tomuto násilnému chování. Pociťovaný strach a stres může v dětství vést k asociálnímu chování, jehož důsledkem je zanevření na ostatní lidi, kteří se stávají pro potenciálního pachatele nepřítelem. Je však nutné zmínit, že ne ve všech týraných a zneužívaných dětech existuje sériový vrah. Nicméně je to vliv na osobnost, která se ještě vytváří a může nést nedozírné následky.

*„Nedolčené trauma ze zneužívání v dětství nade vše pochybnost komplikuje normální zapojení se do života v dospělosti a významně zvyšuje pravděpodobnost selhání v sociálně patologickém smyslu (partnerské konflikty, strpění domácího násilí, rozvodovost, promiskuita, závislosti všeho druhu,*

*defektní výchova vlastních potomků) i v kriminálním smyslu (tendence řešit problémy násilím, bez ohledu na druhé využívat momentální moc a nedovolenými prostředky uspokojovat své potřeby.)“<sup>10</sup>*

Motivací některých pachatelů může být snaha potrestat ty, kteří se na rozdíl od pachatele měli a mají dobře.

Do života sériových vrahů nezasahuje jen týrání, ale v mnoha případech také alkoholismus a drogy. Ve značné míře se potýkají s kriminalitou v rodině, některý z jejich rodičů či příbuzných bývá zločinec a tyran, rovněž mnoho má v rodinné anamnéze psychiatrickou minulost.

Sérioví pachatelé se v dětství často stěhují, mění své domovy, školy, přátele (můžeme přisoudit kriminální kariéře příbuzných, útěku matky před domácím agresorem, dluhům, snaze začít jinde a znovu). Někteří pachatelé se dostávají do dětských domovů, otec je opouští, nebo jejich matky zastávají dominantní postavení. Mnozí sérioví vrazi pociťují ke své matce a otci chlad, mohou však existovat i tací, kteří je bezmezně milují.<sup>11</sup>

### **3.2. Biologické poškození mozku**

Mnohé vědce z různých koutů světa už nějakou dobu zajímá, zda se odlišují sérioví vrazi, tedy z většiny psychopati, od nás nepachatelů, a troufnu si říci normálních lidí. Mám-li zmínit jednoho, pak je to stoprocentně James Fallon, známý jako Jim, americký neurolog a profesor na Kalifornské univerzitě, který ve svém výzkumu pozoroval snímky mozků nejznámějších a nejhrůznějších sériových vrahů a zjistit zřetelné abnormality. Ty jsou zřejmé ve frontálním (čelním) laloku, který je centrem integrace osobnosti, propojuje emoce, úsudky, koordinaci a chování. Je klíčový pro zvládnání např. stresových situací. Je propojen s mravním a etickým chováním, soucitem a sebekontrolou. Je to nejsložitější část mozku a pravděpodobně ta část, která odlišuje lidi od ostatních savců. K poruchám orbitální kůry ve frontálním laloku dochází zraněním nebo už při narození. Neporušená orbitální kůra brzdí tužby, agrese a reakce uložené v amygdale. Když kůra nefunguje tak jak má, brzdy tlumící vztek, násilí a

---

<sup>10</sup> Viz ČÍRTKOVÁ, Ludmila. *Forezní psychologie*. 2. upravené vydání. Plzeň: Aleš Čeněk, s.r.o., 2009. 439 s, ISBN 978-80-7380-213-4., str. 164

<sup>11</sup> Tyto poznatky pramení z výzkumu 36 dopadených sériových vrahů agentů FBI Roberta Resslerera a Johna Douglase. Tento výzkum začal v roce 1979, roku 1983 byly zveřejněny první výsledky.

primární pudy neplní svou funkci. Správná funkce se na snímku mozku zobrazuje žluto-červeným zbarvením, u nesprávné funkce tyto barvy chybí, najdeme zde pouze tmavě modrou barvu.<sup>12</sup>

Sám neurolog Fallon však má stejné výsledky mozku jako mnozí psychopati a sérioví vrazi. Mezi svými předky našel pár vrahů, a tudíž zkoumá dědičnost těchto dispozic včetně genu MAO-A (viz následující kapitola). Na své přednášce představil schéma, vysvětlující, jak může být člověk, jehož mozek je shodný se sériovými vrahy normální. Ke genetickému předpokladu (již zmíněný gen MAO-A) a biologickému poškození mozku (poškození frontálního laloku) je kritickým momentem také prostředí (týrání, daná socializace) a celkové načasování výše zmíněných předpokladů. O tom svědčí také citace z článku L. Rowella Huesmanna z Michigenské univerzity: *„Pravděpodobnost agresivního chování zvyšují neuroanatomické, neurofyziologické, endokrinní a další fyziologické abnormality. Sice se zdá, že tyto faktory nevyvolávají násilné chování u lidí přímo, biologické odlišnosti u dětí jsou ovlivněny tím, bylo-li dítě v raném období svého života vystaveno působení různých prostředí (či biosociálních interakcí), na jehož základě došlo k individuálně odlišnému sociálnímu vývoji.“*<sup>13</sup>

Biologické poškození mozku uvádím záměrně až po kapitole *Rodinná tyranie* neboť s ní úzce souvisí. K poškození mozku dochází často právě v rámci týrání.

### 3.3. Geny

Po již zmíněném prostředí (socializace, týrání) a poškozením mozku (defekt frontálního laloku) a správném načasování nám do Fallonova schématu zbývá blíže přiblížit jen jedno-geny. A tím hlavním, přezdívaným *bojovný gen*, je gen MAO-A, který se váže na chromozóm X. Díky němu se vytváří enzym monoamid oxidáza A, který rozkládá přenašeče nervových vzruchů (tzv. neurotransmiterů, jako jsou například serotonin, dopamin, norepinephrin). Při špatné funkci MAO-A zůstává v mozku větší množství aminů, které enzym

---

<sup>12</sup> Viz přílohy

<sup>13</sup> Viz článek L. Rowella Huesmanna uveřejněný v knize ATKINSON, Rita L., et al. *Psychologie*. 2. vydání, Praha : Portál, 2003. 751 s. ISBN 80-7178-640-3. str. 64

nestihá likvidovat. Důsledkem je zhoršená kontrola našeho chování a vysoká podrážděnost. Tuto rizikovou variantu genu dědí častěji muži než ženy.<sup>14</sup>

## 4. Psychologické profilování

“Na místě činu bývají mnohokrát stopy,  
které se svou podstatou nedají posbírat a zkoumat.  
Jak posbíráte lásku a hněv, nenávisť a strach?”

- James Reese

### 4.1. Terminologie

Psychologický profil pachatele úzce souvisí s predikcí lidského chování. Jeho cílem je určit, do jaké skupiny lze pachatele zařadit, co je jeho motivací, jakým způsobem provádí trestný čin, jak se bude nadále vyvíjet, zda a za jakých podmínek bude pokračovat. Do profilu patří rovněž zjištění osobnostních rysů, vlastností, vývoje (tedy i průběh dětství), jak bude pachatel reagovat na potenciální konfrontaci s policií. To všechno se shrne v jeden profil, obrázek či anamnézu neznámého pachatele, který může, ale také nemusí vést k zjištění pravé identity. Jak už jsem naznačila, psychologický profil má své příznivce i odpůrce. Ti se brání tezemi, že profil je pouze hádání, založené na několika statistikách, zatímco člověk je osobnost individuální a nedá se napasovat do předem vypracovaných kategorií. Podle mě je to věc názoru a tím mým je, že profil má svůj velký přínos, i když se na něj nedá pohlížet se 100% jistotou. Zda je profil pachatele pro forenzní psychologii a samotné vyšetřování přínosem či nikoli, nechám na každém z vás.

### 4.2. Základní poznatky profilování

- Zohavená tvář k nepoznání (např. řezné rány) poukazuje na vztah mezi obětí a pachatelem. Znamená to, že se oba jmenovaní znali, měli předcházející styky a výběr oběti tedy není náhodný. Pachatel znetvořením tváře oběť

---

<sup>14</sup> Poznátka v kapitolách *Biologické poškození mozku* a *Geny* pramení z materiálů neurologa Jima Fallona

dehumanizuje, zbavuje jí její identity a tím se pro něj ze známého člověka stává věc, sloužící k uspokojení jeho zvrácených potřeb.

- Dalším ukazatelem vedoucím k bližší identifikaci může být bezesporu nález čistého, desinfikovaného předmětu či místa (např. koupelna) na místě zločinu (kde se nachází větší množství krve). Tento pachatelův počín poukazuje na osobu, která byla pravděpodobně v období kratším než šest měsíců propuštěna z psychiatrického ústavu. V takovýchto zařízeních se totiž dodržují přesná pravidla a dbá se na řád. Chovanci si tato pravidla osvojují a používají je mnohdy i v běžném životě.

- Pachatelé sexuálně motivovaných vražd nebývají starší 30-ti let, k vraždám dochází nejčastěji na jaře nebo v létě, v nočních nebo brzkých ranních hodinách. Oběťmi bývají nejčastěji ženy ve věku 15 – 30 let, pak ženy starší 51 let.

- Nebývá nezvyklé, když se pachatelé (přesněji sadisté) pohybují na větším území. Pro jejich výběr oběti a ukojení nutkání není žádná vzdálenost dostatečně velká.

- Jen zřídka se setkáváme se skupinovou sériovou zločinností, pokud ano, jeden pachatel bývá velmi inteligentní a druhý je na něm závislý. Může jít o kombinaci organizovaného a zmateného pachatele či pachatele mentálně nedostatečného.

- Většinu sériových pachatelů tvoří muži, jejichž zločiny jsou mnohdy bestiální. Existují i případy sadisticky zvrhlých žen, i když většina sériových vražedkyň volí spíše taktické než uspokojivé metody zabíjení.

- Většina pachatelů sériových zločinů jsou prvorozené děti mající více sourozenců

- Někteří pachatelé zakrývají tělo oběti (např. šaty) – můžou cítit vinu nebo se jim z jejich činu udělalo špatně

- Mnoho sériových vrahů se v průběhu dětství pokusí o sebevraždu, v případech zatčení a odsouzení tak někteří učiní ve svých celách.

- Jestliže pachatel vystavil tělo tak, aby jej někdo rychle našel, nebo jej dokonce upravil do klidné polohy se složenými rukama, je to symbol jakéhosi citu, viny, či zájmu, co se bude s tělem dít dál.

- Sériovní vrazi zabíjejí zvířata, mučí je a to už v dětském věku.

- Mnoho sériových vrahů je fascinováno ohněm.

- Sériovní pachatelé patologicky lžou. Jsou v tom tak dokonalí, že jsou schopni oblafnout téměř kohokoli. Sedí na ně přirovnání *důvěryhodní maniáci*.
- Mnozí pachatelé sami provádějí profilování, když své oběti před útokem pečlivě sledují, zapisují si jejich denní režim do deníků, sledují, jak se chovají, a jejich reakce. Pokud je pachatel svou obětí fascinován, je ochoten ji pozorovat takovou dobu, dokud se o ní všechno nedozví, to je několik měsíců i let. Tito sériovní vrazi svou oběť téměř nespouštějí z očí, odváží si jejich odpadky (to aby lépe poznali jejich život) a podobně.
- Není výjimkou, nechává-li si pachatel na své oběti vzpomínku prostřednictvím trofeje, nějaké jejich věci, kterou měli v době smrti u sebe – (někdy i část jejich těla) – přívěsky, řetízky, hřeben, kapesník, téměř cokoli, co jim jejich oběť připomene.
- Někteří pachatelé útočící na ženy s výraznou agresí jsou v osobním životě plaší, v práci tiší, v domácnosti podřazeni své dominantní ženě.
- Sériovní pachatelé někdy ukrývají těla svých obětí v nedalekých, ale odlehlých místech, aby se k nim mohli vracet a znovu tak prožívat své uspokojení.
- Sadističtí vrazi své oběti několikrát přivedou až na práh smrti, ale pak je znovu ožíví, aby mohli celý proces – zabíjení a oživování – ještě několikrát zopakovat.
- Rychlý průběh zločinu svědčí o mladém pachateli kolem dvaceti let. Je nezkušený, pravděpodobně pociťuje strach z obrany oběti.

### **4.3. Postup při sestavování pachatelova profilu**

Všechny výše uvedené body jsou samozřejmě jen orientační. Na každý typ pachatele „sedí“ něco jiného. Proto se psychologický profil musí ušít na míru. Jednotný postup tedy neexistuje. Využívá se tzv. eklektického přístupu, to znamená, že se využívá všechno, co by mohlo vést k úspěchu.

*„Profilovač sahá po různých koncepcích, teoriích i modelech lidského chování a prožívání s nadějí, že pasují na právě řešený případ. Přitom se pohybuje*

*zejména na půdě kriminalistiky, kriminologie, psychologie, psychiatrie a také sociologie.*“<sup>15</sup>

V podstatě lze říci, že existují dva vzorce, podle nichž se profil řídí. Tím prvním je celostní přístup, kdy každý nový poznatek, zjištěný v průběhu vyšetřování, musí korespondovat s již vypracovaným profilem a musí do něj přesně zapadat. Pokud nějakým způsobem neodpovídá, musí se daný profil přepracovat tak, aby opět odpovídal všem poznatkům, z nichž se skládá.

Druhý přístup, pluralitní, pracuje s několika teoriemi, jimiž vysvětluje pachatelovo počínání a snaží se jej popsat tak, aby bylo srozumitelnější a pochopitelnější. Jde o možné interpretace získaných faktů o daném případě.

Samotný začátek sestavování profilu se nachází na místě činu. Nejen pachatel, ale i oběť je pro profil velmi důležitá. Je potřeba o ní zjistit co možná nejvíce informací (bydliště, zaměstnání, rodinný stav, fyzický popis a vzhled,...) a další informace, které by spojovaly místa či osoby s jinými oběťmi. Místo činu je potřeba pro další studii dokonale zdokumentovat, včetně fotografií oběti a jejích poranění. Tohle všechno může odhalit, v jakém psychickém stavu se právě pachatel nacházel, jaké riziko podstoupil, zda postupoval organizovaně či nikoliv. Obecně platí, že čím méně času pachatel na místě činu stráví, tím méně důkazů a poznatků pro profilování tam zanechá a naopak.

Následuje několik odpovědí na podstatné otázky. Spáchal už pachatel podobný zločin, nebo jde o prvočin? Bude ve svém počínání pokračovat? Za jakých podmínek? Pachatel jedná sám, nebo je to dílem skupiny? Cílem tohoto postupu je klasifikovat spáchaný skutek do určité skupiny, z níž se pak vychází.

Dále pokračuje sestavování profilu otázkou motivu vraždy. Byl jím snad fanatismus, sexuální uspokojení, posedlost určitým typem oběti,...?

Nyní je nutné přihlédnout k míře rizika, které na sebe pachatel (popřípadě i oběť) bere. Z výběru oběti s vysokou nebo nízkou mírou rizika lze usuzovat o typu pachatele. Dalším důležitým faktorem je čas. Doba spáchání zločinu může napovědět, zda je člověk svobodný (vraždí v noci), zda je přes týden zaměstnán prací (vraždí o víkendech a svátcích) a podobně. Je také nutné počítat s časem, který pachatel věnuje sledování oběti, vraždě, nakládání s tělem a zbavení se

---

<sup>15</sup> Viz ČÍRTKOVÁ, Ludmila. *Forezní psychologie*. 2. upravené vydání. Plzeň: Aleš Čeněk, s.r.o., 2009. 439 s., ISBN 978-80-7380-213-4., str. 381

mrtvol. To lze třemi způsoby – odhození, vystavení a ukrytí. Odhození je typickým znakem zmateného pachatele, jeho motivace zbavení se těla je naprosto zřetelná – co nejsnadněji a nejrychleji se těla zbavit. „*Ukrytí je naopak interpretováno jako příznak určité organizovanosti. Je pravděpodobné, že pachatel svůj čin předběžně rozvážil, bezprostředně po činu zvládá své emoce, je schopen situačně účelného jednání.*“<sup>16</sup> Vystavení je podstatně složitější, je promyšlené. Tělo může být naaranžováno tak, aby byla zjevná provokace veřejnosti či policie. „*Údajně lze předpokládat, že takový pachatel se nebude vyhýbat kontaktu s policií, může jí například nabízet klamně informace a odklánět vyšetřování mylným směrem. S velkou pravděpodobností by se mělo jednat o typ kontrolovaného a kriminálně sofistikovaného pachatele dvojitě tváře. Ve svém okolí může být znám jako slušný, milý a třeba i společensky obratný člověk. Druhou, sadistickou tvář dobře skrývá.*“<sup>17</sup> Dalším možným výkladem je osobní vztah k oběti či její rodině, vyjádření lítosti, přitom nelze vyloučit, že se pachatel s obětí nebo někým z její rodiny už dříve znal.

Cílem sestavení profilu pachatele je znát odpověď na toto schéma: JAK (způsob spáchání) – PROČ (motiv) – KDO (samotný profil-vlastnosti, rysy)

#### 4.4. Obsah profilu

- Pravděpodobné pohlaví pachatele a přibližný věk
- Rodinný stav a orientační odhad sociálních vazeb
- Dosažené vzdělání a předpokládaná úroveň rozumových schopností
- Pravděpodobné zaměstnání či profesní oblast
- Relativně stabilní, pro okolí zřetelné projevy chování
- Stupeň sexuální zralosti a eventuální sexuální deviaci
- Kriminální minulost
- Odhad bydliště ve vztahu k místu činu
- Pravděpodobná reakce na vyšetřování

---

<sup>16</sup> Viz ČÍRTKOVÁ, Ludmila. *Forenzní psychologie*. 2. upravené vydání. Plzeň: Aleš Čeněk, s.r.o., 2009. 439 s, ISBN 978-80-7380-213-4., str. 386

<sup>17</sup> Viz Tiskový servis Odboru prevence kriminality Ministerstva vnitra, výběr-leden 2002



- Pravděpodobnost opakování deliktu <sup>18</sup>

## 4.5. Metody využívané při profilování

### 4.5.1. Proaktivní metoda

Metoda nazvaná proaktivní využití psychologického profilu úzce souvisí se spoluprací s médii. Probíhá prostřednictvím tiskových konferencí, výzvami v novinách a zpravodajství a jejím cílem je oslovit neznámého pachatele. Je sestaven seznam informací, které je možno sdělit veřejnosti tak, aby pachatele vyprovokovaly a zároveň nepřispěly k jeho další trestné činnosti. Protože je to metoda nesoucí značné riziko, bývá využívána v případech, kdy standardní postupy nepřinesly žádaný výsledek.

### 4.5.2. Geografické profilování

Je dokázáno, že mezi zázemím pachatele a místem zločinů existují jisté souvislosti. Zázemím se rozumí okolí pachateli důvěrně známé, bydliště, pracoviště nebo byt přítelkyně. Zároveň musí počítat s možností, že v těsné blízkosti bydliště či pracoviště, by jej mohli lidé rozpoznat. Oblast, v níž se pohybuje, se postupem času zvětšuje, jako se zvětšuje jeho sebejistota, zkušenosti a sebevědomí.

Tzv. **kruhová hypotéza** D. Cantera se snaží přesněji určit místo zázemí pachatele. Canter zjistil, že po nějaké době se pachatel opět přibližuje místu svého zázemí. Na mapě se znázorní místa činu a pozornost věnujeme těm, která jsou od sebe nejvíce vzdálená. Právě tato vzdálenost je průměrem kruhu, v jehož středu se zázemí pachatele nachází. <sup>19</sup>

### 4.5.3. Forenzní psycholinguistika

Přestože je psycholinguistika samostatná disciplína, považují za správné uvést ji jako metodu využívanou psychologií při profilování. Zatímco profilování bere v úvahu především chování, forenzní psycholinguistika se zabývá řečovými projevy. Používá se u neznámého pachatele při mluvené

---

<sup>18</sup> Viz ČÍRTKOVÁ, Ludmila. *Forenzní psychologie*. 2. upravené vydání. Plzeň: Aleš Čeněk, s.r.o., 2009. 439 s., ISBN 978-80-7380-213-4., str. 386

<sup>19</sup> Viz příloha č. 1

formě (zvukové záznamy, telefonáty, zprávy na záznamníku,...) nebo psané (dopisy, výhrušky, žádost o výkupné, pachatelův vzkaz na místě činu apod.) Stavebním kamenem je především obsahová stránka textu. Slovní projevy jsou u každého člověka individuální, rozdílně podle znalostí, věku a dalších kritérií. Tímto rozbořením se tedy dá podobně jako při profilování dospět k přibližnému úsudku, do jaké společenské vrstvy neznámý asi patří, jeho vzdělání (podle použitých slov), okruh zaměstnání, přibližný věk, ale také motivace, zda je osoba do kriminálního aktu citově zapojena, míru nebezpečnosti a případné rysy psychopatie či mentální vyspělosti. V zemích, jako jsou například Spojené státy lze podle akcentu určit pachatelovo místo původu. U anonymních dopisů lze posuzovat pohlaví pisatele. S forenzní psycholingvistikou souvisí také posuzování vážnosti hrozby.

## 5. V čem tkví fenomén sériových vrahů?

„Nejnebezpečnějším pokušením,  
jaké lidstvo poznalo, není samo zlo,  
největším pokušením je smrt.“

- Pascal Quignard

### 5.1. Náprava

Protože většina sériových vrahů jsou psychopati, možnost nápravy je velmi mizivá. „*Trest funguje tam, kde pachatel vnímá svoji vinu. Pocit viny předpokládá normálně rozvinutou osobnost. U pachatelů s narušenou (psychopatickou) osobností obvykle výchovné působení trestu selhává.*“<sup>20</sup> Někdy však ani dostatečné uvědomění svých zločinů neosvobodí sériového vraha od jeho nutkání. Nejlepším příkladem jsou slova z úst amerického sériového vraha Henryho Lee Lucase: „*Ted' už*

---

<sup>20</sup> Viz ČÍRTKOVÁ, Ludmila. *Forenzní psychologie*. 2. upravené vydání. Plzeň: Aleš Čeněk, s.r.o., 2009. 439 s, ISBN 978-80-7380-213-4., str. 94

*žádné děti nezabiju. I kdyby mě zítra propustili, už nikoho nezabiju, ale modlím se k Bohu, aby mě nikdy nepustili ven.* <sup>21</sup>

Existují i sérioví vrazi, kteří během svého běsnění prosí vyšetřovatele, aby je zastavili. Ani tato touha po ukončení jejich páčání vražd však neznamená dobré vyhlídky na nápravu.

## **5.2. Redukce počtu sériových vrahů**

Existuje recept jak vymýtit sériové vrahy? Možná, že s dalšími výzkumy budou vědci schopni ovlivnit agresivní geny, zabezpečit jejich správné fungování, možná vymyslí lék na poškozenou mozkovou kůru ve frontálním laloku. Možná. Tohle nejspíš sami neovlivníme, nezačneme-li experimentovat s geny a DNA či zkoumat tabu lidského mozku. Čím tedy můžeme přispět k redukci počtu sériových vrahů? Mým názorem a současně i přáním je, abychom nebyli slepí a rozhlíželi se kolem. K tomu nepotřebujeme diplom z genetiky, neurologie ani psychologie. Stačí si všimnout dětí, pro které je slovo domov něco otřesného, slovo naplněné bolestnými a strachuplnými vzpomínkami. Dle mého názoru je totiž zabránění týrání jedinou možností, jak zastavit vývoj sériového vraha. Vždyť samotný vědec a neurolog Jim Fallon má genetické předpoklady být sériový vrah a psychopat, jeho mozek se od nich nijak neliší, ale šťastné dětství a rodinné zázemí mu nedovolilo, aby se z něj stalo něco jiného, než je teď. Nechci tím samozřejmě říct, že z každého týraného dítěte vyroste psychopat, ale pokud se sejde toto prostředí s genetickou a mozkovou predispozicí, je to nejlepší cesta jak se jím skutečně stát.

---

<sup>21</sup> Viz Epoque Speciál, 2/2010, str. 98

## 6. Kasuistika

„Přišlo to na mě najednou, bez varování.

Ráno jsem se probudil a věděl jsem, že jsem posedlý...“

- Albert DeSalvo

pravděpodobně Bostonský škrtič

### 6.1. Fred a Rosemary Westovi

Fred West byl nejstarším dítětem a bratrem dalších šesti sourozenců. Nedochozela do školy, byl spíše negramotný, v dětství byl sexuálně zneužíván pravděpodobně oběma rodiči. Fred byl od mládí patologický lhář a také abnormálně upovídaný. Při dopravní nehodě u něj došlo k poškození mozkové kůry ve frontálním laloku. Zavraždil svou přítelkyni, která byla v té době těhotná.

Rosemary Lettsová měla matku trpící těžkými depresemi a otce schizofrenika, trpícího stihomamem. Byl to voják a tak i doma vládla absolutní kázeň. Rosin duševně narušený otec při nočních výstupech bil její matku. I Rosemary byla později zneužívána. Ve škole byla zaostalejší, nebyla však hloupá. Uměla s lidmi kolem a hlavně se svým otcem výborně manipulovat. V patnácti letech potkala svou spřízněnou duši se stejným osudem - Freda Westa. Po narození jejich první dcery Heather Ann, se pravděpodobně společným úsilím zbavili Fredovy nevlastní dcery Charmaine, kterou měl s bývalou manželkou Renou, která se stala další obětí Freda Westa.

Oba manželé, Fred i Rose zneužívali a týrali svoje děti a také chůvy, či dívky z okolí. Když jim došlo, že nejstarší z dcer, Heather, by mohla o věcech, které se u nich doma odehrávají promluvit, stala se další obětí svých rodičů. Jejich sebevědomí a samolibost rostla, což lze dokázat na rodinném *vtipu*, který používali jako výhrůžku pro své ostatní děti: „Chovejte se dobře, jinak skončíte pod terasou jako Heather“. Všechny své další oběti, mladé dívky, pohřbívali do mělkých hrobů pod sklepní podlahou. Aby se všechna těla vešla do provizorních hrobů, Fred je

čtvrtil a jejich prsty, lopatky či jiné kůstky si nechával pravděpodobně jako trofeje.

Policie do dnešních dnů neví, kolik obětí mají manželé Westovi, či pouze samotný Fred West na svědomí. On sám se přiznal k vraždám přesahujícím 30 lidí. (Sérioví vrazi mají v oblibě přisuzovat si více obětí, než zavraždili.)

Než předstoupili manželé Westovi před soud, Fred se ve své cele oběsil. Rosemary Westová byla odsouzena k deseti doživotním trestům, i přesto však může být v roce 2019 propuštěna. Kdyby se tak stalo, odpykala by si pouze 24 let trestu a v době propuštění by jí bylo 66 let.

Fred i Rose patří bezesporu mezi psychopatické hédonistické vrahy, anetiky a sadisty.

Ani ne tak jako na konkrétní jednání při vraždách jsem chtěla poukázat na předpoklady a životní situace či osudy obou vrahů, které jejich vražednému jednání předcházely. U obou manželů můžeme pozorovat základní faktory, ovlivňující jejich následující životní cestu.<sup>22</sup>

## 7. Vyhodnocení dotazníků

„Nic není samo o sobě ani dobré, ani špatné.

Záleží na tom, co si o tom myslíme.“

- Williame Shakespeare

Při tvorbě dotazníku jsem se zaměřila na základní otázky týkající se problematiky sériových vrahů. Každý z nás o nich určitě alespoň jednou slyšel, takže nám toto slovní spojení není cizí a přesto jej někteří neumí popsat. Kdo to je? Jaký je rozdíl mezi sériovým vrahem a vrahem

---

<sup>22</sup> Případ Freda Westa a Rosemary Westové, rozené Letsové je blíže uveden v knihách, ze kterých jsem vycházela:

BERRY-DEE, Christopher; MORRIS, Steven. *Zpověď sériových vrahů : Zrození vrahů*. 1. Český Těšín : Jana Pastušková-KOALA, 2007. 232 s. ISBN 978-80-87084-02-1., str.53-83

INNES, Brian; ŠULC, Viktorín. *Nejkrutější zločiny v dějinách*. 1. Frýdek-Místek : Alpress, s.r.o., 2007. 398 s. ISBN 978-80-7362-495-8., str.247-252

masovým? A je snad sériový vrah totéž jako vrah násobný? Tyto otázky mě průběžně napadaly během vyhodnocování. Velká část veřejnosti netuší, jaké rozdíly mezi těmito vrahy jsou, nerozlišují rozdílnou motivaci, způsob provedení a tak podobně.

Když jsem se dotazovala, zda respondenti znají jméno některého sériového vraha, většina si jej buď nepamatovala, nebo si nemohla vzpomenout, nebo žádného skutečně neznala. Nejčastějším jménem, které se v dotaznících objevovalo, byl Jack Rozparovač, na kterého si vzpomněl každý pátý respondent. Z cizích vrahů to byli dále Charles Manson, který se pohybuje na hranici mezi sériovým a masovým vrahem, na jehož jméno si dle mého názoru lidé vzpomněli především proto, že se jeho snahy o propuštění dostaly i do českých médií, které o něm čas od času informují. Ještě častěji než Manson byl však zmiňován Ted Bundy, taktéž jeden z nejznámějších sériových vrahů, stejně tak jako Zodiak, jehož identita nebyla nikdy odhalena. Část respondentů si také vzpomněla na české sériové vrahy, i když si mnohdy nebyli jisti, jaké je jejich skutečné jméno, a tak často uvedli jen jejich přezdívky. Byli to spartakiádní vrah Straka, heparinový vrah Zelenka, Mrázek a jiní. Mezi českými sériovými vrahy se objevovalo i jméno Jiřího Kajínka, kterého však nemůžeme považovat za sériového vraha.

Otázka, zda je sériový vrah nemocný a páchá vraždy pod vlivem nemoci, nebo si své jednání plně uvědomuje, byla pro mě docela podstatná. Zajímalo mě, jak tyto vrahy vidí lidé, kteří se nikdy jejich osobností nezabývali. Někteří lidé uvedli správnou možnost a to, že existují oba typy sériových vrahů. Někteří se zase domnívali, že i nemocný pachatel (psychotik) si svou zvrácenost plně uvědomuje. Sériový vrah vidí realitu jinýma očima než ostatní lidé, u každého vraha je pak míra této odlišnosti individuální.

Vysoký výskyt sériových vrahů v USA byl často přisuzován velkému území, systému, mentalitě, výchově a držení zbraní.

V dalších dvou otázkách jsem se zaměřila na psychologické profilování. Samotné otázce, zda respondenti věří profilování, předcházela otázka týkající se předvídání chování, které s profilováním souvisí. Překvapilo mě, kolik lidí nevěří v předvídání chování, ale věří v pachatelův profil.

Poslední otázka se týkala vcítění se do sériového vraha a pochopení jeho motivace. Naprostá většina možnost vcítění se a pochopení zavrhla a někteří využili možnosti „nevím.“

S jakými reakcemi na mé téma jsem se setkala, komentuji v závěru, a proto bych chtěla jen dodat, že děkuji všem respondentům, které mé téma neodradilo i přes úlek v jejich tvářích.<sup>23</sup>

---

<sup>23</sup> Viz příloha č. 6 (vzor dotazníku) a příloha č. 7 (výsledky dotazníku)

## Závěr

Svou práci jsem započala úvodem, ve kterém jsem si stanovila řadu otázek, na které jsem se snažila nalézt odpověď. Představila jsem sériového vraha, pro mnohé lidi synonymum vraždící bestie, jako psychopata (či psychotika) nemožného odolat svým zvráceným touhám, ale také jako člověka, na kterého od mládí působí nejrůznější vlivy, které se na něm více či méně podepsaly. Věřím, že jsem přiblížila slovní spojení nesoucí v sobě řadu asociací blížících se strachu, hrůzy a nepochopení v něco reálného, skutečnou hrozbu, proti níž je třeba bojovat. Poskytla jsem náhled na psychologické profilování, jež úzce souvisí s predikcí lidského chování a čím dál častěji se dostává do povědomí lidí, kteří však mnohdy ani netuší, co obnáší a zda má pro vyšetřování přínos či nikoli. Já příkládám psychologickému profilování a všem metodám s ním souvisejícím velkou váhu, i když přiznávám, že je stále co vylepšovat a je nutno počítat s rezervami, které profilování bezpochyby má. Skeptičtější názor mám na nápravu či vyléčení sériových vrahů. Přestože některé sériové vrahy můžeme označit za nemocné, není to nemoc, která by se dala vyléčit jednou provždy tabletkami či jiným způsobem. Totéž platí pro vrahy, kteří si své jednání plně uvědomují, ale jejich nutkání je silnější, než cokoli na světě. Doživotní vězení těchto vrahů je téměř jedinou možnou variantou, jak uchránit ostatní lidi.

Na to jak se bránit sériovým vrahům a jak předcházet možným kontaktům s nimi recept neexistuje. My, obyvatelé České republiky, můžeme být rádi, že o sériových vrazích neslycháme tak často, a když ano, jsou to informace buď ze zahraničí, případně prostřednictvím knih a televizních filmů nebo seriálů. Samozřejmě i my však máme ve své historii několik sériových vrahů.

Problémem u sériových vrahů je, že rozpoznat je ještě před pácháním vražd je téměř nemožné. Četla jsem o velké spoustě psychopatických i psychotických vrahů, kteří byli před nebo v průběhu svého vraždění vyšetřováni psychiatry, kteří na nich neshledali nic neobvyklého, ani je neoznačili za nebezpečné.

Největším přínosem v této práci bylo pro mě získávání informací o nových výzkumech mozkové kůry ve frontálním laloku a genetice. Tyto poměrně mladé a i v současné době pokračující výzkumy jsou velmi zajímavé, bohužel k nim zatím neexistuje mnoho informací. V českém prostředí je docela problém sehnat skutečně hodnotné a aktuální materiály o sériových vrazích, i když si myslím, že se mi to nakonec povedlo. Na mou



prosbu o doporučení materiálů českých autorů k tvorbě této práce mě prezident Asociace forenzních psychologů PhDr. Karel Netík upozornil, že u nás se problematice sériových vrahů téměř nikdo nevěnuje a proto materiály českých popřípadě slovenských autorů by se daly na prstech spočítat. Musela jsem se proto spokojit s převážně zahraniční literaturou. Ovšem nalézt informace o nových výzkumech amerických vědců bylo téměř nemožné. Protože se jedná o skutečně nové poznatky, jedinou možností bylo překládat anglické texty, na jejichž základě jsem získala potřebné informace k orientaci v těchto výzkumech. Mými hlavními prameny však byly v oblasti kapitol *Biologické poškození mozku* a *Geny* materiály zaslané osobně americkým profesorem Kalifornské univerzity a známým neurologem Jimem Fallonem, za jehož vstřícnost mu velmi děkuji. Všechny přílohy, které k danému tématu uvádím, jsem získala taktéž na základě svého zažádání od něj samotného.

Při žádosti o vyplnění svého dotazníku, vztahujícího se k sériovým vrahům, jsem se nejednou setkala s nepochopením s vybraným tématem. Bylo mi řečeno, proč se raději nevěnuji reálným problémům, jakými jsou přerozdělování prostředků strukturálních fondů Evropské Unie, přičemž pokračování této pro mě naprosto nepředstavitelné a nezajímavé věty jsem úspěšně zapoměla. Já jsem si sériové vrahy vybrala právě proto, že se jim v České republice, jak jsem již výše zmínila, nikdo nevěnuje, a proto jsem chtěla všechny, kteří budou mou práci číst, nebo jí jen listovat, informovat o nových poznacích v této oblasti. Navíc považuji problematiku sériových vrahů za dostatečně reálnou a pro někoho, kdo se zabývá forenzní psychologií mnohem reálnější a zajímavější než přerozdělování strukturálních fondů.

Se sériovými vrahy jsem strávila 3 měsíce a svého výběru jsem ani jednou nelitovala. Někomu se může zdát toto téma dost otřesné či nehezké, ale pro mě představuje skutečnou problematiku, skutečné lidi, jejichž životní příběhy, nikoli však činy, dokážu pochopit. Nevím, zda je to mou zainteresovaností do forenzní psychologie, ale věřím, že lidé by se měli o těchto vrazích dozvědět více. Ne proto, aby je chápali či omlouvali, ani proto, aby se jich přestali bát. Lidé se jich musí bát a naši lítost si pro své činy nezaslouží, ale neměli bychom zapomínat, že jsou to lidé, i když se jako lidé nechovají a základní morální a etické parametry lidské osobnosti postrádají. Měli bychom se však ptát proč! Měli bychom hledat odpovědi stejně tak jako vědci, kteří objevili agresivní geny a rozluštili funkci mozkové kůry. Měli bychom se ptát, zda můžeme také nějak přispět, jak jsem například uvedla v kapitole *Redukce počtu sériových vrahů*.

Děkuji, že jste mě po celou dobu mé pouti do nitra sériových vrahů provázeli.

## Seznam literatury

- ČÍRTKOVÁ, Ludmila: *Forezní psychologie*. 2. upravené vydání. Plzeň: Aleš Čeněk, s.r.o., 2009. 439 s. ISBN 978-80-7380-213-4
- BERRY-DEE, Christopher: *Zpověď sériových vrahů 2*. 1. vydání. Brno: Jana Pastušková-KOALA, 2006. 303 s. ISBN 80-903520-8-1
- BOURGOIN, Stephane: *Bestiální vrazi*. 1. vydání. Plzeň: NAVA, 1994. 223 s. ISBN 80-85254-35-2
- BERRY-DEE, Christopher; MORRIS, Steven. *Zpověď sériových vrahů: Zrození vrahů*. 1. Český Těšín: Jana Pastušková-KOALA, 2007. 232 s. ISBN 978-80-87084-02-1
- INNES, Brian; ŠULC, Viktorín. *Nejkrutější zločiny v dějinách*. 1. Frýdek-Místek : Alpress, s.r.o., 2007. 398 s. ISBN 978-80-7362-495-8.
- ATKINSON, Rita L., et al. *Psychologie*. 2. Vydání, Praha: Portál, 2003. 751 s. ISBN 80-7178-640-3
- ČÍRTKOVÁ, Ludmila. Časopis *Policista*, 2007, č. 3. Příloha *Sérioví vrazi*
- Tiskový servis Odboru prevence kriminality Ministerstva vnitra, výběr-leden 2002
- Epoque Speciál, 2/2010
- FALLON, James: *Neuroanatomical Background to Understanding the Brain of the Young Psychopath*
- 2010 Scientific American mind - september/october
- Nature neuroscience: volume 13, number 4, april 2010

## Seznam příloh




1. Kruhová hypotéza
2. Potvrzení o publikaci
3. PET snímek mozku frontálního laloku<sup>24</sup>
4. PET snímky mozku – porovnání
5. SPECT snímky mozku<sup>25</sup>
6. Fallonovo schéma
7. Vzor dotazníku
8. Výsledky dotazníku

## Přílohy

1. Příloha – Kruhová hypotéza



### Vysvětlivky:

 místo činu       spojnice nejvzdálenějších míst činu       střed kruhu

<sup>24</sup> PET – Pozitronová emisní tomografie

<sup>25</sup> SPECT – Jednofotonová emisní počítačová tomografie

## 2. Příloha – Potvrzení o publikaci

Barbora Čechová  
Gymnázium Olgy Havlové  
Marie Majerové 1691  
Ostrava – Poruba 708 00  
Czech Republic

James H. Fallon  
University of California  
(Human Brain Imaging Lab)  
Irvine, CA 92697  
United States

### Potvrzení

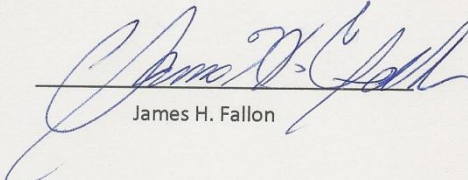
Potvrzuji, že Barbora Čechová, studentka VII B Gymnázia Olgy Havlové smí uveřejnit ve své práci SOČ (Středoškolská odborná činnost) dokumenty, které jsem jí zaslal (PET snímky, SPECT snímky a schéma amygdala-orbitální kůra-nucleus accumbens.)

### Confirmation

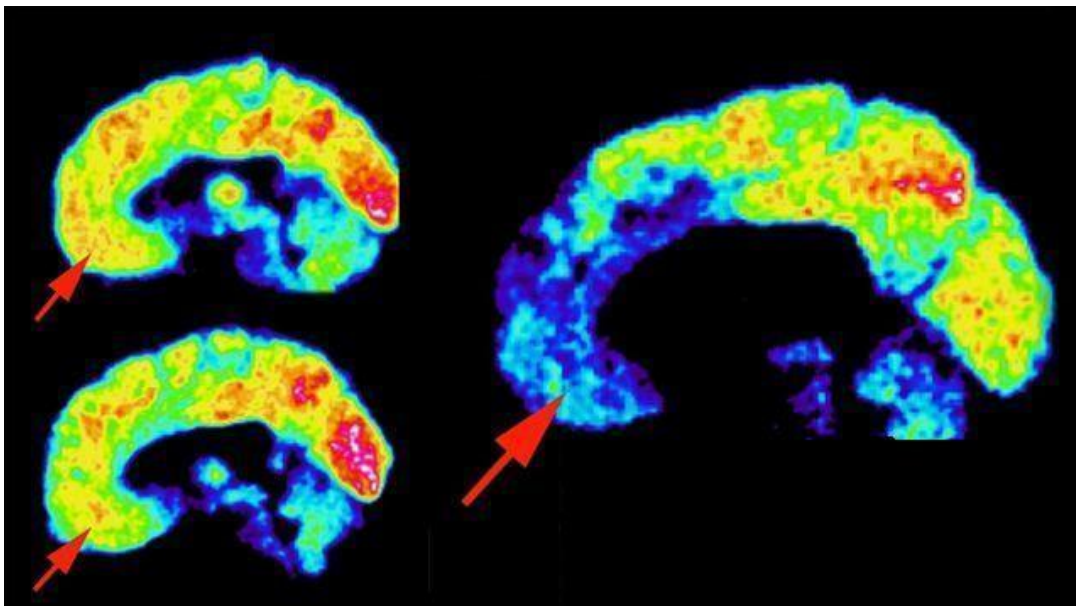
I confirm that Barbora Čechová, student of VII B of secondary school of Olga Havlová, may publish in her paper of SOČ (Secondary school's skilled activity) documents which I sent (PET scans, SPECT scans and schema amygdala – orbital cortex – nukleus accumbens with names of family members removed.)

Day: ...March 10, 2011.....

In: .....

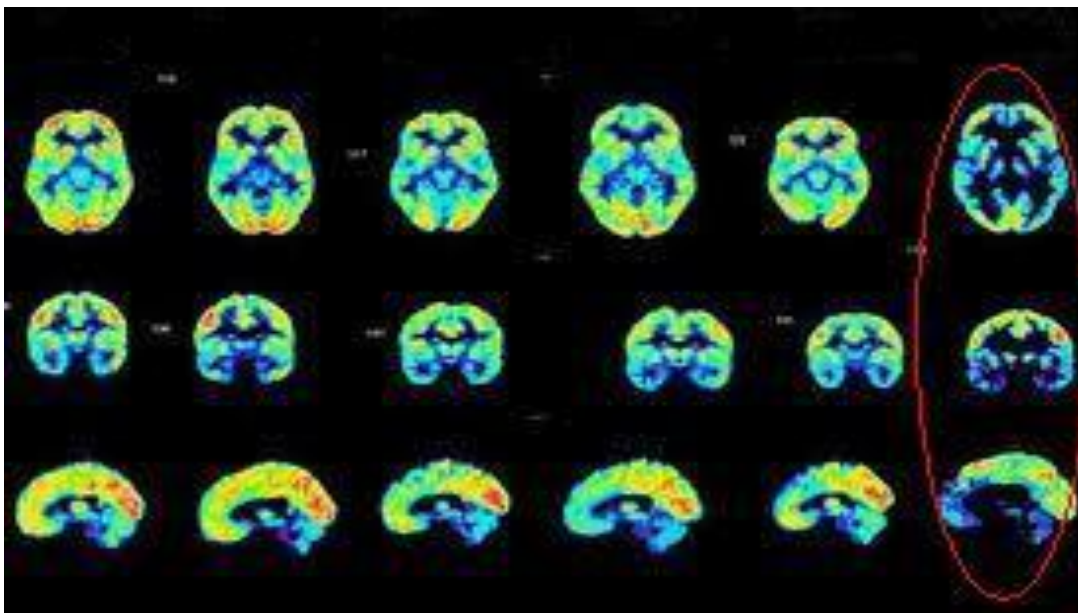
  
James H. Fallon

### 3. Příloha – PET snímek mozku frontálního laloku



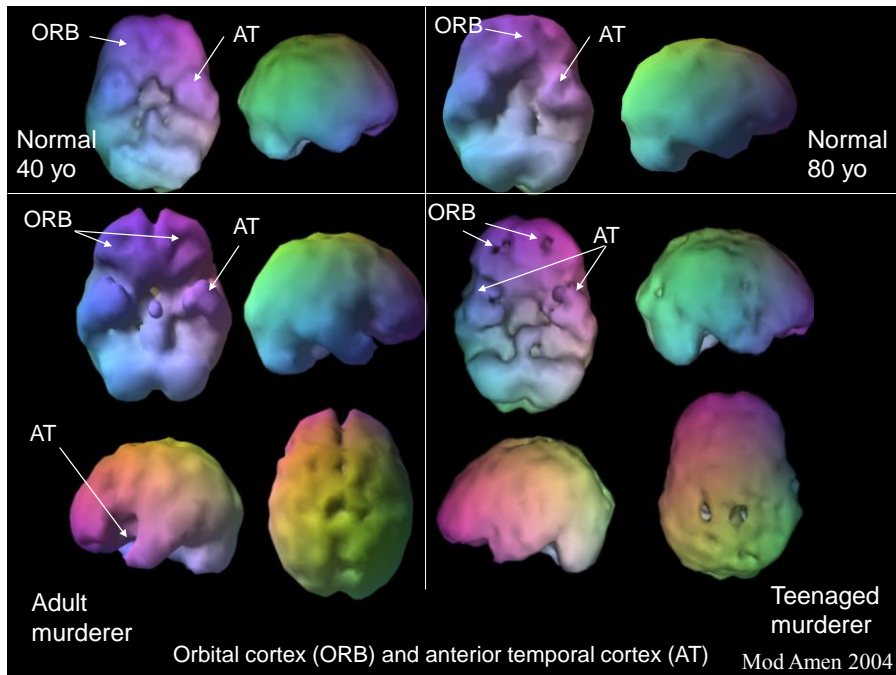
Nefunkční orbitální kůra ve frontálním laloku se projeví modrým zbarvením (obr. vpravo), zatímco funkční kůra se projevuje žlutě, zeleně a červeně (obr. vlevo)

### 4. Příloha – PET snímky mozku – porovnání



Americký neurolog zjistit, že jeho mozek (označen červeně) se podobá mozkům vrahů. Mezi svými vzdálenými předky našel několik lidí, odsouzených za vraždu. Prozkoumal mozky ostatních členů své rodiny-matky, manželky a dětí-nikdo jiný kromě něj však „mozek psychopata“ nemá. I zde vidíme jednoznačný nedostatek funkční mozkové

## 5. Příloha – SPECT snímky mozku



Zde můžeme pozorovat mozky čtyř lidí.

Vlevo nahoře vidíme mozek čtyřicátníka, nekriminálního, tzn. normálního jedince. Napravo pak stejný případ, jen ve věku osmdesáti let. Mozkové povrchy jsou hladké, bez prohlubní a lézí.

Vlevo dole vidíme mozek dospělého psychopatického vraha a napravo vraha dospívajícího. U obou je značné poškození orbitální kůry, vidíme zřetelně prohlubně.

## 6. Příloha – Fallonovo schéma

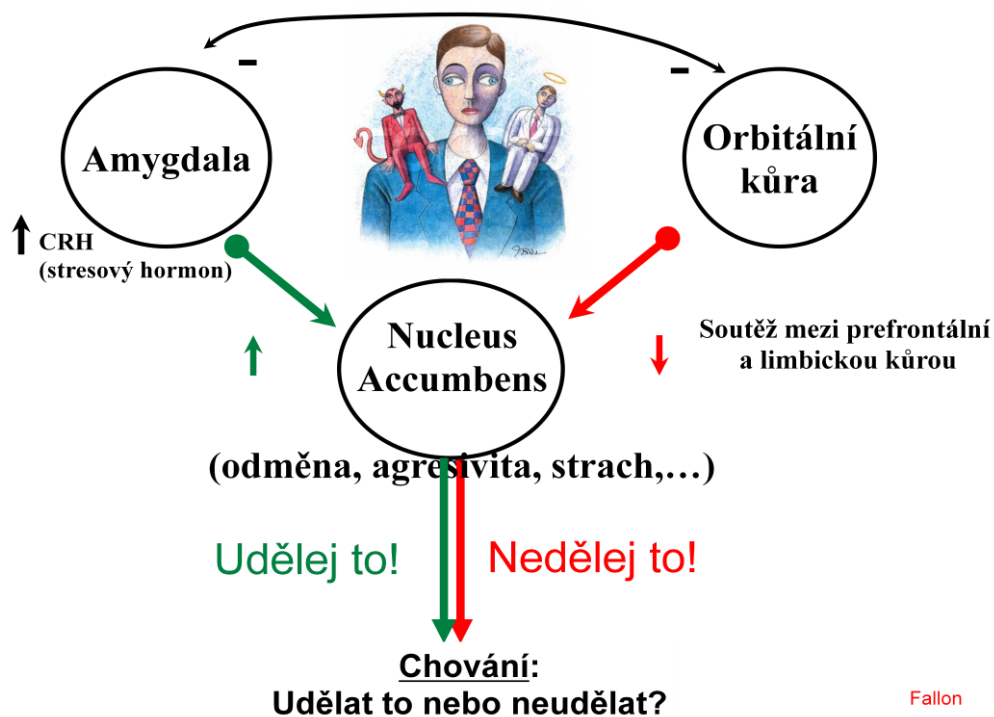


Schéma Jima Fallon – vliv amygdaly (součást limbického systému, ovlivňuje chování při strachu, radosti, primární pudy, tužby) a orbitální kůry (brzdy, centrum etického a morálního chování) v závislosti na nukleus accumbens (centrum libosti, slasti, potěšení, odměny,...)

## 7. Příloha – Vzor dotazníku

### Dotazník k práci SOČ na téma SÉRIOVÍ VRAZI

Vážený respondente,  
prosím o vyplnění krátkého dotazníku týkajícího se sériových vrahů.  
Je-li to možné, zodpovězte všechny níže uvedené dotazy.

Věk:

**1. otázka: Co si představíte pod pojmem sériový vrah?**

**2. otázka: Znáte nějakého sériového vraha? (Pokud ano, uveďte jméno)**

**3. otázka: Myslíte, že sériový vrah je nemocný člověk, který páchá trestnou činnost pod vlivem nemoci, nebo si své jednání plně uvědomuje?**

**4. otázka: Čemu přisuzujete fakt, že USA má 76% sériových vrahů?**

**5. otázka: Věříte v předvídání lidského chování? (Prosím zakroužkujte)**

ano	částečně	ne	nevím
-----	----------	----	-------

**6. otázka: Věříte v psychologický profil pachatele? (Prosím zakroužkujte)**

ano	částečně	ne	nevím (nevím co to je)
-----	----------	----	------------------------

**7. otázka: Dokážete se vcítit do sériového vraha a pochopit jeho činy a motivaci? (Prosím zakroužkujte)**

ano	částečně	ne	nevím
-----	----------	----	-------

Pozn.:

Děkuji za vyplnění a za Váš čas, s strávený nad tímto dotazníkem

## 8. Příloha – Výsledky dotazníku

Počet respondentů: 200

Průměrný věk: 34 let

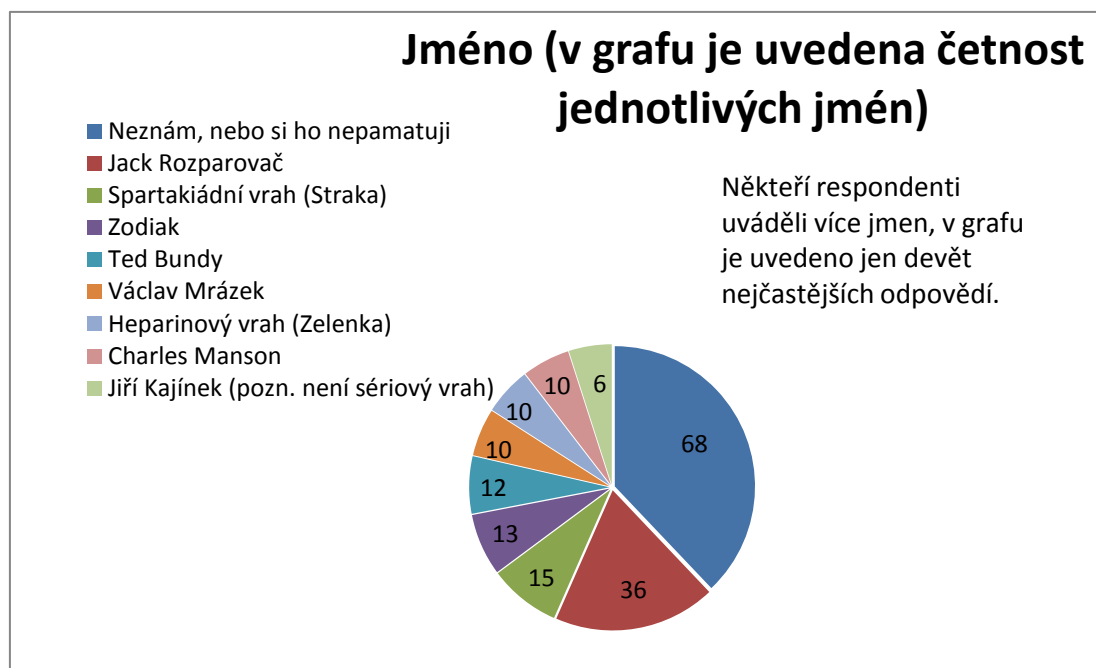
Vzhledem k otevřeným otázkám, které jsem svým respondentům pokládala, uvádím jen nejčastější odpovědi dle četnosti (řazeno od nejpočetnějších k méně početným).

Za otázkou uvádím správnou odpověď (pokud se nejedná o subjektivní dotaz).

1. Otázka: Co si představujete pod pojmem sériový vrah? (recidivní vrah, obvykle 3 a více obětí, různě dlouhé časové intervaly, které se zpravidla zkracují)

- Vrah, který zabil vícekrát
- Vrah více obětí, vraždí systematicky s časovým rozestupem
- Nevím, jak popsat sériového vraha
- Vrah více jak 1 (popř. 2) obětí
- Násilí
- Vrah, jehož cílem je uspokojení
- Psychicky narušený jedinec

2. Otázka: Znáte nějakého sériového vraha?





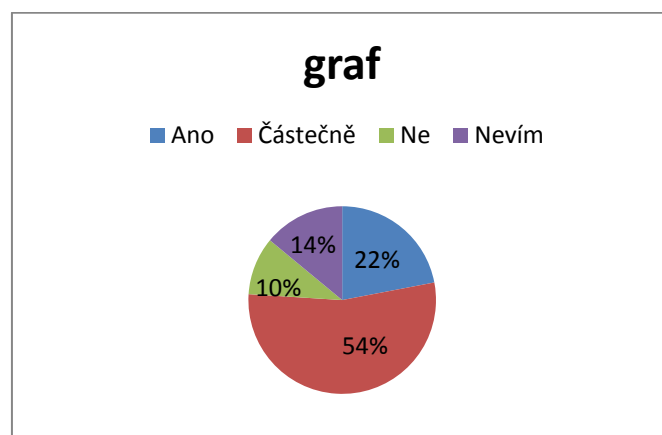
3. Otázka: Myslíte, že sériový vrah je nemocný člověk, který páchá trestnou činnost pod vlivem nemoci, nebo si své jednání plně uvědomuje? (Obě možnosti jsou správné, mezi vrahy najdeme jak ty, kteří si své jednání uvědomují (psychopati), tak i nemocné (psychotiky), kteří vidí svět pokřivenými měřítky a neuvědomují si důsledky atd.)

- Existují obě možnosti
- Svě jednání si plně uvědomují
- Jsou nemocní, nevědí, co dělají
- Jsou nemocní, ale vědí, co dělají
- Nevím

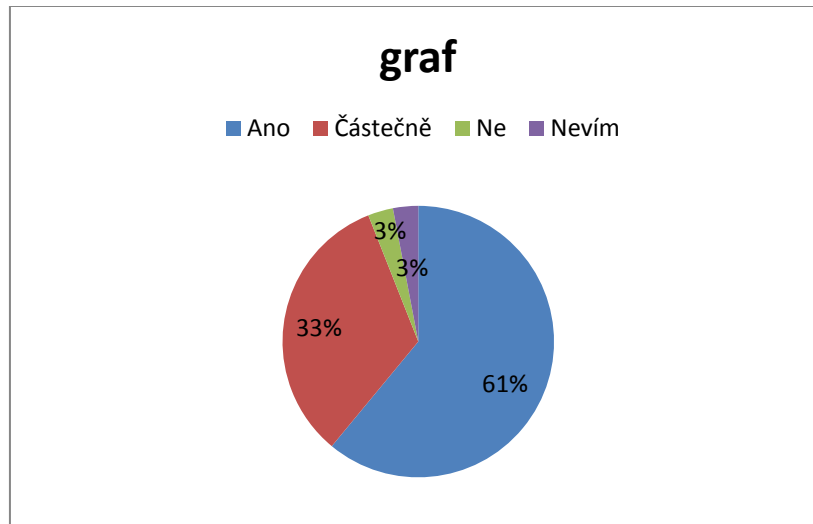
4. Otázka: Čemu přisuzujete fakt, že USA má 76% všech sériových vrahů?

- Systém
- Mentalita
- Výchova
- Multikulturní společnost
- Dosažitelnost zbraní
- Velká země, tudíž více vrahů
- Filmy, počítačové hry, gangy
- Záleží na průkaznosti statistiky (přesnost Ameriky x nepřesnost Afriky)
- Nevím, nemohu hodnotit

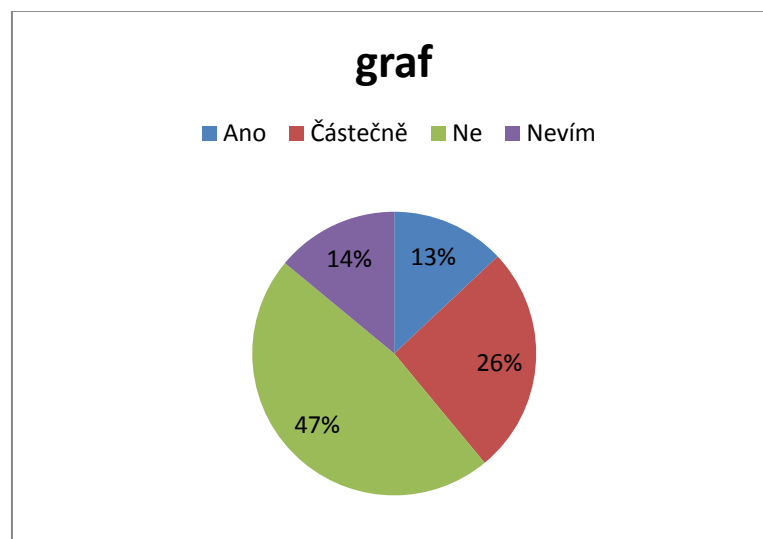
5. Otázka: Věříte v předvídání lidského chování? (procenta byla zaokrouhlena)



6. Otázka: Věříte v psychologický profil pachatele? (procenta byla zaokrouhlena)



7. Otázka: Dokážete se vcítit do sériového vraha a pochopit jeho činy a motivaci?  
(procenta byla zaokrouhlena)



Nejzajímavější odpověď: „Ano, dokážu pochopit touhu existovat mimo systém, dělat si cokoli se mi zachce, ignorovat morálku i zákony. Do jisté míry chápu i potěšení z násilí.“