

Středoškolská odborná činnost 2009/2010

Obor 15 – Teorie kultury, umění a umělecké tvorby

Rekonstrukce starého ženského lipovského kroje

Autor:

Martina Mikesková
SOŠ oděvní SOU Strážnice
Úprkova 1733
Třída O4

Konzultant práce:

Mgr. Monika Frantová
SOŠ oděvní SOU Strážnice
Úprkova 1733

Prohlášení:

Prohlašuji, že jsem tento projekt vypracovala samostatně pod vedením Mgr. Moniky Frantové a použila jsem literaturu uvedenou v seznamu použité literatury.

.....

Anotace

V práci je popsán a zdokumentován rekonstruovaný ženský kroj z horňácké obce Lipov. Přílohou k této práci je DVD, na kterém je zachycen postup oblékání do starého lipovského kroje a také současné varianty ženského kroje z Lipova.

Annotation

The theme of the work is the documentary of the reconstruction of a woman national costume from Lipov, the village of Horňácko region.

The enclosure of the work is a DVD, where the process of putting on into the old costume of Lipov is described. You can see the contemporary variants of Lipov woman costumes there as well.

Obsah

| | |
|--|----|
| 1 Úvod | 4 |
| 2 Lidový oděv na Hornácku | 5 |
| 2.1 První písemná zmínka o lipovském kroji | 6 |
| 2.2 Starý lipovský kroj..... | 6 |
| 2.2.1 Jiřina Vavříčková..... | 9 |
| 2.2.2 Sboreček žen z Lipova..... | 10 |
| 3 Části starého lipovského kroje | 12 |
| 3.1 Rubáč..... | 12 |
| 3.2 Fěrtoch..... | 13 |
| 3.3 Fěrtúška..... | 17 |
| 3.4 Rukávce..... | 19 |
| 3.5 Kabátek | 21 |
| 3.6 Šatka..... | 22 |
| 3.7 Šátek..... | 23 |
| 3.8 Lajbl | 24 |
| 3.9 Kožuch | 26 |
| 3.10 Krojová obuv..... | 28 |
| | |
| 4 Výšivka..... | 30 |
| 5 Srovnání..... | 33 |
| 6 Závěr..... | 35 |

Seznam použité literatury

Přílohy

1 Úvod

Když jsem se dozvěděla o Středoškolské odborné činnosti, měla jsem naprosto jasno, o čem budu psát. Má práce nese název Rekonstrukce starého ženského lipovského kroje. Víím, že nejsem ani první ani poslední, zvláště z naší oděvní školy, kdo si vybral téma související s lidovým oděvem. V kroji chodím odmalička. Začalo to v Lipovjánku, později jsem přešla mezi starší tanečnice. Od svých patnácti let tančím ve folklorním souboru Lipovjan. K našim vystoupení patří kroje z různých regionů. Přesto mám náš hornácký kraj nejradši a za jiný bych ho neměnila. Proto jsem se rozhodla, že tuto práci budu věnovat starobylému lipovskému kroji.



2 Lidový oděv na Horňácku

V pestré mozaice krojů na Slovácku patří lipovský kroj ke krojům horňáckým. Etnografický region Horňácko, který se rozkládá na úpatí Bílých Karpat při hranici se Slovenskem, tvoří deset obcí: Velká nad Veličkou, která je jeho střediskem, Hrubá a Malá Vrbka, Kuželov, Javorník, Nová Lhota, Vápenky, Suchov, Louka, Lipov a řada samot zvaných Mlýny, roztroušených podél řeky Veličky mezi Javorníkem, Vápenkami a Suchovem. Horňácko je oblastí, v níž je tradice lidového oděvu dosud živá.

Kroj v jednotlivých horňáckých obcích se od sebe v některých prvcích liší. Proto jej můžeme dále rozdělit na čtyři skupiny:

- velicko - vrbecký (Velká, Vrbka, Javorník, Kuželov)
- lipovsko - loucký
- suchovský
- lhotácký

Velké množství zápisů o horňáckém kroji z 18. století se nachází v pozůstalostních spisech, především v majetkových inventářích po zemřelých, uložených v pobočkách Státního archívu Brno v Uherském Hradišti a Kroměříži. Pro studium lidového kroje na Horňácku jsou zvláště důležitá vyobrazení v kancionálech Pavla Rašky z Nové Lhoty. I když jsou kresby velmi schématické, dávají určitou představu o vyobrazeném oděvu. Dokladů a zpráv o lidovém oděvu přibývá v 19. století. Kromě údajů v inventářích pozůstalostí jsou důležitým podkladem pro studium kolorované rytiny V. G. Kiningera z roku 1802, na kterých je zobrazen oděv z moravskoslovenského pomezí. Z této oblasti je také vyobrazení muže a ženy v letním oděvu, pocházející údajně z konce 18. století nebo začátku 19. století. Velkou hodnotu nesou fotografická vyobrazení lidových krojů z Horňácka z konce 19. a počátku 20. století, jejichž autory jsou Josef Klvaňa, Josef Šíma, Emil Horský, Václav Tille, Karel Klusák a další. Starší formy horňáckého kroje jsou zachyceny ve výtvarných dílech některých umělců, kteří na Horňácku čerpali náměty pro svou tvorbu. Byli to především Joža Uprka, Josef Koudelka, Antonín Kalvoda a Cyril Mandel. Jejich díla jsou spolehlivým pramenem pro studium lidového oděvu. Největší význam však mají studie Josefa Klvani, který zachytil oděv na Horňácku v období druhé poloviny 19. a počátkem 20. století. Napsal několik zajímavých článků, jako např. článek O lidových krojích na Moravském Slovensku, který byl uveřejněn ve 3. ročníku Českého lidu v roce 1894, a obsáhlou kapitolu v Moravském Slovensku 1, kde uvádí, že jeden z hlavních typů na Slovácku je kroj horňácký a zároveň ho považuje za jeden z nejstarších krojů na Moravě. Lidové kroje na Horňácku popsal Klvaňa na základě vlastních výzkumů a pozorování. Jeho cílem bylo zachytit nejen kroj sváteční, ale také obřadní nebo pracovní. Jeho popisy jsou spolehlivé, a je proto možno z nich vycházet i při dalších podrobných výzkumech.

Klvaňova velká zásluha spočívá především v tom, že jako první podal první souhrnný popis lidového oděvu na Horňácku, a tím vymezil pro horňácký kroj místo mezi ostatními krojovými typy na Slovácku.

2.1 První písemná zmínka o lipovském kroji

Nejstarší zpráva o lipovském kroji je zároveň nejstarší známou zprávou o lidovém oděvu na Hornácku. Pochází z počátku 17. století a je to zápis v sirotčí knize městečka Lipova z roku 1605, kde na sedmdesáté položce je vypočteno, co dostala osiřelá Dorota Kubíčková. Kromě peřin „patery rukávce tenké, jedny konopné, fěrtochů 6 konopných a 2 tenké, plachetka odívací jedna tenká, 1 ubrus prostý, dva malované, 1 ručník, 5 cích konopných a 1 tenká, 1 cíška malá, rúšek všech 3, jedna brněnská, druhá hedvábná, třetí prostá, plachet konopných a lněných 5, prostěradlo tenké 1, lněné plátno 7 loket, konopného 4,5 lokte“.¹ Tato výbava, za niž by se nemusela stydět nevěsta ani o 300 let později, svědčí o poměrné zámožnosti Lipova v 16. století. Avšak bockajovské vpády, třicetiletá válka a další pohromy v 17. století zpusťily Lipov tak, že obyvatelé, pokud zůstali na živu, značně zchudli. Alespoň inventáře pozůstalostí z konce 18. a počátku 19. století jsou mnohem skromnější.

2.2 Starý lipovský kroj

Jako starý lipovský kroj je označován oděv, který se v Lipově nosil před 200 lety. O jeho existenci se dovídáme pouze z inventářů pozůstalostí. V roce 1800 například zemřela náhle Kateřina Kolaciova a zanechala po sobě „jeden mentlík súkený za 6 zl, 1 kožuch lepší za 2,30 zl a 1 horší kožuch za 1,30 zl, 1 konopná plachta s mřenků za 1 zl, 1 konopná plachta bez mřežky, 1 krížná plachetka, 1 tenká šatka nová, jeden modrý fěrtůšek, 1 konopný fěrtoch, 1 konopná plachetka, 2 tenké rukávce, 1 rubáč, kabátek černý, boty za 1 zl a duchnu a 2 zhlavce“.² Obdobné součástky ženského kroje uvádějí i další inventáře, ale jen zřídka se nacházejí zápisy o součástkách mužského kroje. Z roku 1811 pochází zápis, že Martin Jagoš zanechal „1 halena nová za 30 zl, 1 kabát starý světlý za 20 zl“.³ Hodnota těchto součástí byla dána nejen tehdejší drahotou, ale i cenou materiálu, ze kterého byly ušity, a cenou řemeslnického zpracování. Desítky dalších pozůstalostí z konce 18. a z počátku 19. století obsahují podobné záznamy. Ze starého kroje se dochovalo pouze několik součástí, patřících k ženskému kroji. O tom, jak přesně vypadal mužský kroj v Lipově o 200 let nazpět, nevíme, protože originální součásti se nedochovaly.



Nejstarší fotografie lipovského kroje z roku 1903.

¹ Srov. Jančár J. a kol. U nás v Lipově. Lipov, 2008, str. 82.

² Srov. Jančár J. a kol. U nás v Lipově. Lipov, 2008, str. 83.

³ Srov. Jančár J. a kol. U nás v Lipově. Lipov, 2008, str. 83.

Vývoj lipovského kroje byl spjat se životem Lipovjanů. O nejstarších krojových součástkách podávají informace pouze inventáře pozůstalostí. Větší představu o tom, jak postupný vývoj probíhal, umožňují dochované fotografie. Můžeme na nich zhlédnout společné znaky krojů jednotlivých hornáckých obcí, ale i sousedního Pomoraví jako je Kněždub nebo Hroznová Lhota.



J. Šíma: Děvče z Hrubé Vrbky. 10.9.1887



Kroj lipovských žen.

Společné znaky: turecký šátek uvázaný „rožky hore“, kartúnová fěrtúška, kordula, žlutý fěrtoch, strakatě vyšívané rukávce.

Úvaz velické a hroznolhotské šatky - oba způsoby mají podobný charakter.



J. Klvaňa: Děvčata ve starodávných šatkách. Velká nad Veličkou a Hroznová Lhota



Starý kroj kněždubských dívek



J. Klvaňa: Nevěsta v pentlení. Velká nad Veličkou 1892 (?)



J. Klvaňa: Žena v čepci a šatce „dolů konce“. Javorník 1898



J. Šíma: Skupina svobodných. Hrubá Vrbka 10.9.1887

Na fotografiích můžeme vidět tmavomodré fěrtúšky, bílé fěrtochy, bohatě vyšíváné šatky „dolů konce“, podobně střižené rukávce, kabátky s ostrými špicemi. Lze usuzovat na výraznou podobnost lidového oděvu v okolních obcích na konci 19. století.

Ze starých fotografií se vycházelo při rekonstrukci lipovského kroje, protože délka sukní, úvaz *šatky*, střih *kabátku* a další části starobylého lipovského jsou stejné jako na dochovaných fotografiích.

Rekonstrukce starého lipovského kroje proběhla v roce 2000. Jednalo se o poměrně složitou práci, protože podkladů, ze kterých by se dalo vycházet, nebylo mnoho. O tuto práci se zasloužil především Sboreček žen z Lipova a Jiřina Vavříčková. Proto je nemůžu v této práci opomenout a patří jim velké díky. Bez Sborečku žen z Lipova a Jiřiny Vavříčkové by se starý lipovský kroj zřejmě nedostal do povědomí širší veřejnost.

2.2.1 Jiřina Vavříčková

Jiřina Vavříčková, Lipov 456, učitelka.

Narodila se 30. 5. 1925 v Nové Lhotě, osada Vápenky. Vystudovala reálné gymnázium ve Strážnici. Po maturitě v r. 1944 byla rok zaměstnána na dráze. V r. 1945 nastoupila v Kuželově jako učitelka. Dálkově vystudovala obor český jazyk, ruský jazyk a tělesná výchova. S folklorem přišla do těsnějšího styku asi v r. 1939 při ochotnickém představení hry *Pasekáři*, kterou hudebně doprovázela cimbálová muzika Jožky Kubíka. Zapůsobila na ni tak, že od té doby navštěvovala se svou kamarádkou každou neděli vrbecké muzikanty. Tehdy tam také chodily významné osobnosti jako Slávek Volavý, Vladimír Klusák, Jura Hudeček a jiní. Pravidelnými účastníky byli bratři Luboš a Dušan Holý a jejich otec Martin. Byla přítomna také prvnímu zpěvu *sedlácké*, kterou složil Luděk Mikáč st.

Ty vrbečtí cigáně,
ej, ty pěkně hrajů.
Chod'á si do Lipova,
doma nenocujů.
Ten jejich Jožena,
ten je ím za pána,
ach můj Bože, to sú hudci,
nech hrajů do rána.⁴

V r. 1945 byla muzika Jožky Kubíka pozvána do Prahy k oslavě Silvestra. Účinkovali v Sladkovského síni Obecního domu. Paní Vavříčková byla mezi několika tanečnickými páry, které vystupovaly s muzikou. Samozřejmě se v ní projevil také zájem o hornácký kroj tím spíše, že doma byly krojové součástky po rodičích a prarodičích. Mezi nimi byla *šatka*, *kabátek* a *retazová fěrtúška*, což jsou součástky patřící ke starému lipovskému kroji. V místní škole našla také krabici se starými součástmi lipovského kroje: konopný *fěrtoch*, brokátový *kabátek*, *retazovou fěrtúšku*, rukávce a mužskou košili *šňůrkovicu*. Tyto nálezy jsou uloženy na Obecním úřadě v Lipově.



Jiřina Vavříčková, r. 1943

⁴ Zápis Jarka Miškeřka dle Lud'ka Mikáče (zápis z r. 1988)

2.2.2 Sboreček žen z Lipova

Sboreček je název neprofesionálního pěveckého kolektivu, který v obci Lipov působí od roku 1995. Jeho členkami je desítka mladých žen, které byly většinou tanečnicemi souborů Lipovjan, Velička nebo Radošov. Sboreček úzce spolupracuje s Hornáckou cimbálovou muzikou Petra Galečky z Lipova. Sborově nebo jako sólistky se představily některé jeho členky na všech nahrávkách této muziky: *Vánoce s Lipovjanem*, *Moja žena smutno plače*, *O láska fortelná*, *Deset roků jak o život*. Kromě nahrávek s cimbálovou muzikou Petra Galečky můžeme Sboreček uslyšet na CD *Janíčku náš*, *Janku strážnické cimbálové muziky Danaj*, nebo na nahrávce sborových hornáckých zpěvů. V posledních letech se Sboreček prezentoval hlavně dvěma velmi pěvecky výraznými a diváky vděčně přijatými koncerty, jejichž autorkou je Kateřina Mičková. Z koncertů „Bože, milý Bože. Návraty ke zbožnosti hornácké písní.“ z roku 2005 a „Do kostela zvonili“ z roku 2007 vznikla veřejná nahrávka.

Sboreček svou činností patří k nejvýznamnějším uměleckým tělesům na Hornácku. Kromě zpěvu, je velkým zájmem některých členek Sborečku šití a vyšívání tradičního hornáckého kroje, kterým pomáhají udržet tuto významnou a pomalu mizející ženskou činnost.



Sboreček žen z Lipova

Zpěvačky ze Sbořečku jsou jedinými nositelkami rekonstruovaného lipovského kroje. Každá má svůj vlastní a obdiv budí i to, že si kroj sami ušily. Svou pozornost obrátily k minulosti. Nejdříve musely nashromáždit řadu informací, že se tento kroj opravdu nosil. Začaly u etnochoreoložky Zdenky Jelínkové, Jiřiny Vavříčkové a u PhDr. Ludmily Tarcalové, etnografky Slováckého muzea v Uherském Hradišti. Nakonec vznikl návrh a později velmi zdařile zrealizovaný ženský lipovský kroj z přelomu 18. a 19. století. Při šití vycházely z dochovaných součástí. Zachovaly délku sukni i přesto, že v takové podobě ji dnes na Hornácku nevidíme. Naši předkové však byli cudní, ale byla to i otázka tepla. Spodní prádlo nebylo v té době samozřejmostí. U sedlácké tanečnice přidržují sukně, aby se neodhalily víc, než je slušné. Přesto, že kroj zůstal zachován v takové podobě, jak v něm naši předkové chodili, ne všichni tuto podobu lipovského kroje uznávali. Zpočátku bylo málo těch, kdo Sbořečku vyslovil pochvalu a obdiv za neskutečně náročnou práci. Všechny lipovské babičky si totiž pamatují lipovský kroj v podobě, kdy je už poznamenaný těsným sousedstvím s dolňáckým Tasovem, a některé z nich v tomto kroji chodí dodnes. Sbořeček se však nenechal odradit prvotními reakcemi Lipovjanů a ostatních Hornáků. Rekonstrukci starobylého lipovského kroje byl věnován jeden z dílů televizního cyklu Folklorika, připravovaný ČT Brno. Kromě toho byla uskutečněna výstava krojů, na níž nejen Lipovjané mohli zhlédnout původní dochované součástky. To situaci změnilo, dnes už můžeme říct, že tuto podobu lidé přijali. Ženy ze Sbořečku zpívají opravdu v lipovském kroji, jen se vrátily ke kořenům kroje, který byl kdysi jednotný téměř po celém Hornácku.

Rekonstruovaný kroj je jakýmsi „poznávacím znamením Sbořečku“. Jeho členky však mají rády všechny podoby lipovského kroje a mají ho v úctě. Dokázaly to chvályhodným počinem, vydáním kalendáře. Je profesionálně pojatý, umělecky velmi působivý. Najdeme v něm určité krojové varianty, jež jsou zachyceny během celého roku, při různých činnostech. Samozřejmě že v něm najdeme i zrekonstruovaný lipovský kroj.



Vystoupení Sbořečku na Hornáckých slavnostech ve Velké nad Veličkou.

3 Části starého lipovského kroje

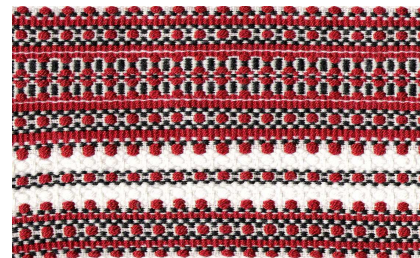
3.1 Rubáč

Rubáč je základní a současně nejstarobylejší součástí ženského kroje, na kterou se oblékají další vrstvy. Skládá se ze dvou částí: těsné, k tělu přiléhající horní části nazývané *opléčko* a ze sukňovitého spodku, který se na Horňácku obecně označuje jako *rubáč*. *Opléčko* sahá až pod paže a je opatřeno jednou nebo dvěma *tkaničkami* - *tráčky*, které se přetahují přes ramena a zavazují se na jednoduchou smyčku. *Opléčka* jsou zhotovena z *činovati*⁵, do které jsou vetkány barevné pruhy (*malované opléčko*). *Opléčko* se dále skládá ze dvou částí: *základu* a *nástavku* nebo *výšivky*. Základ tvoří dvě třetiny *opléčka* a *nástavek* nebo *výšivka* *rubáč* podle potřeby rozšiřuje o jednu až dvě třetiny. *Opléčko* může mít vzor *na desku* nebo vzor *hrázkový*. *Nástavek* i *výšivka* mají buď stejnou barvu s odlišným vzorem nebo stejný vzor, ale jinobarevný odstín. Další variantou je bílé *opléčko* bez vzoru s barevným *nástavkem*. Tuto variantu nosily především starší ženy. Mladé dívky nosily *opléčka malované* (protkané) červeně, vdané ženy modře a starší ženy černě, a to střízlivěji, v užším pruhu. *Základ* a *nástavek* jsou sešity ozdobným stehem - *stinkem*. Na *opléčko* je přišitý *rubáč*, který je zhotoven z konopného plátna. Konopné plátno později nahradilo plátno bavlněné, ale to se vyskytuje především u mladších variant lipovského kroje. *Rubáč* má obě strany sešity *stinkem*. Spodnímu okraji *rubáče* se na Horňácku říká *sobota*. U mladších variant lipovského kroje *sobota* přesahuje o 1-1,5 cm zpod *fěrtušku* a *fěrtochu*. Ve všech horňáckých obcích, kromě Lipova a Louky, je *sobota* delší asi o 5 cm. U rekonstruovaného lipovského kroje je při oblečení vidět pouze barevné *opléčko*. *Sobotu* zakrývá jak *fěrtuška*, tak *fěrtoch*. Svým stříhem se *rubáč* u horňáckého kroje podobal *rubáči* středního Pomoraví, kde ženy neměly ovšem na přední straně našitý *nástavek*.

Vzor hrázkový



Vzor na desku



⁵ činovat' = plátno s drobnými geometrickými vzory tkané nejčastěji vazbou rypsovou čtyřvazného kepru. Činovat' se zhotovuje ručně na tkalcovském stavu. Tyto dřevěné nástroje se dědily z generace na generaci.

Při výrobě *opléčka* se do prošlupu (mezera mezi osnovními nitěmi) přidává cívka s barevnou nití (perlovka-kozák). Dříve se tkalo především nitěmi konopnými, ale používaly se i nitě lněné. Vyrábělo se též plátno pohazované (ze směsi bavlny a konopí). V současné době se ke tkaní používá nit bavlněná.



Dva různé typy *rubáčů*, patřící k rekonstruovanému lipovskému kroji.

3.2 *Fěrtoch*

Fěrtoch se opásává přes *rubáč* zezadu dopředu a zavazuje na dvě *kaničky*. Horní okraj *fěrtochu* zdobí *lémeč* s výšivkou (*forma* a *podpustek*). Na Hornácku existují dvě barevné varianty *fěrtochu*, a to bílá a žlutá. Nejstarší *fěrtochy* byly bílé, nebarvené, ty se vyskytovaly i v jiných oblastech, například ve středním Pomoraví. Původní bílé *fěrtochy* začaly ženy později barvit šafránem na žluto. Kdy k tomu došlo, nelze přesně stanovit. Žluté *fěrtochy*, známé po celém Hornácku, na Strání i na Myjavsku, nosily zvláště svobodné dívky a mladé vdané ženy o největších svátcích, svatbách apod., bílé oblékaly k slavnostním příležitostem a při pohřbu hlavně starší ženy. Zpočátku se *fěrtochy* šily z jednoho kusu konopného plátna utrženého po délce. Tyto *fěrtochy* se nejdéle udržely u ženského pracovního oděvu. Sváteční *fěrtochy* byly zhotovovány již počátkem 17. století z jemného bavlněného plátna. Konopné *hrubovrapené fěrtochy* se obecně přestaly nosit kolem roku 1890. Výšivky na *lémcích fěrtochů*, zhotovené *na sběroch*, tj. přes sklady *lémcce* mají velmi archaický charakter. Vývoj je u těchto kompozičně i barevně střídmých výšivek málo patrný. Ani nejmladší doklady nenesou stopy úpadku. Jednou z příčin, proč nemohlo dojít k úpadku, je to, že se pro přílišnou pracnost přestaly zhotovovat již na konci 19. století a byly nahrazovány tkanicemi. Výšivka zhotovená přes sklady *lémcce* (*přes vrapy*) je starou a zaniklou technikou. Kolem roku 1966 ji v Javorníku, proslulém vyšivačským uměním, ovládaly jen dvě ženy. Zvláštní skupinu tvoří samotné motivy na *lémcích fěrtochu*. Je to jediný druh hornácké výšivky, na níž se vyskytují zoomorfní a antropomorfní motivy. Na Hornácku patří tyto motivy i některé jejich názvy bezpochyby mezi nejstarší vyšívané vzory.

V Lipově se zachovaly pouze dva starobylé bílé *fěrtochy* zhotovené z konopného plátna. *Lémec* tvoří černo-červeno-bílá výšivka přes *vrapy* a pod *lémcem* je vyšíтый barevný *podpustek*. Při rekonstrukci lipovského kroje bylo konopné plátno nahrazeno plátnem bavlněným.



Původní dochovaný *fěrtoch* z konopného plátna.



Rekonstruovaný *fěrtoch*.

Výroba fěrtochu :

K výrobě *fěrtochu* se potřebuje 5 - 6 metrů bílého nebo žlutého plátna s pevným okrajem bez ořepení. Podle výšky postavy se odměří délka a přidají se 2 cm pro všití do *lémce fěrtochu*. Horní okraj se nabírá ve třech řadách ve vzdálenosti 1 cm od sebe s výjimkou 6-10 cm od začátku a konce. Nabrané plátno se na všech nitích stáhne na požadovanou šířku – zřasí, konce nití se pevně zašijí. Potom se takto zřasené plátno všije do *lémce fěrtochu*. *Lémec* může být ze stejného plátna jako *fěrtoch*, nebo může být použito i jiné (perličkové, na kterém je vyšita *forma* i *podpustek*). K oběma koncům *lémce* se přišijí dvě *kaničky*, které slouží k zavazování v pase. Pokud je *fěrtoch* ušitý, musí se ještě naskládat.

Namočí se do vody a rozprostře se na mokré bílé plátno, které leží na polystyrénové nebo dřevěné desce. Od místa zřasení až po konec se skládá (*vrapí*) požadovaná část do drobných záhybů. *Fěrtoch* musí být po celou dobu skládání mokrá. Na závěr se nechá se vysušit, podle potřeby i celý týden. Starší bílý *fěrtoch* opravíme tak, že jej nejdříve vypereme, abychom odstranili špinavé skvrny, a poté znovu skládáme do záhybů - *vrapů*. Jedná-li se o žlutý barvený *fěrtoch*, musí se nejprve vypárat *forma* i *podpustek* přímo vyšitý na *vrapech*. Vypráním odstraníme starou špínu. Vypraný *fěrtoch* se znovu obarví na požadovaný odstín žluté barvy. Dále se skládá stejně jako bílý *fěrtoch*.

Postup skládání bílého fěrtochu:

Vypraný fěrtoch nejdříve naškrobíme



Odstraníme přebytečnou vodu



Rozložíme na desku nebo polystyren



Zašpendlíme kraje fěrtochu a urovnáme lémeč



Skládáme do vrapů



3.3 Fěrtúška

Přes *fěrtoch* se zepředu uvazuje *fěrtúška*. Z archívních materiálů se dovídáme, že už v 18. století vlastnily ženy na Hornácku *fěrtúšky* v několika barvách. Mezi nejstarší patří nebarevné *fěrtúšky* z konopného plátna, které jsou ustřižené ze šířky, neřasené a u spodu mají konce poněkud otřepené. Tyto *fěrtúšky* ženy nosily především ve všední dny. Na neděli a svátky měly plátěné nebo kartounové *fěrtúšky* šité ze dvou částí, které byly spojeny uprostřed černým nebo modrým stehem, který se nazývá *valaský stinek*, u spodního okraje měly vyšitý řetízek nazývaný *osí hnízda* a spodní okraje byly obroubené. *Fěrtúšky* byly upevňovány k pasu barevnými nebo *harasovými* červenými nebo červeno-bílými stuhami (*kaničky*, *tráčky*). V období po první světové válce si začaly ženy skládat *fěrtúšky* do úzkých záhybů. Nejprve tomu bylo ve Velké nad Veličkou, postupně se tato móda rozšířila do ostatních hornáckých obcí. Za druhé světové války si ženy začaly zhotovovat *fěrtúšky* z lehkého brokátu, který se v té době dovážel z Vídně. V Lipově a Louce byly *fěrtúšky* pod vlivem sousedního Pomoraví přizpůsobeny typům veselským nebo strážnickým. Materiály na *fěrtúšky* kupovaly ženy na trzích ve Velké nad Veličkou nebo Veselí nad Moravou. Názvy *fěrtúšek* se často odvozovaly od názvu materiálu, ze kterého byly ušity. Součástí *fěrtúšek* jsou stuchy, které se opásávají kolem pasu a vpředu se zavazují na suk. Obecně je na Hornácku nazýváme *kaničky*. Na *fěrtúšce* jsou buď přímo přišité, nebo se na *fěrtúšku* dodatečně přivazují. Existují v různých barvách a barevných kombinacích. Výběr *kaniček* závisí na druhu *fěrtúšky*.



harasky



povijany



srdcové kaničky



galúnky

Původní *kaničky* patřící k starobylému lipovskému kroji se dochovaly pouze jedny. Jedná se o *harasky*, které se bohužel dnes už nevyrábí. Proto je u rekonstruovaného kroje nahradil bílý *povijan*.

Starobylá lipovská *fěrtúška* je na Hornácku raritou. Je to nejcennější součást starobylého lipovského kroje, protože způsob, jakým byla vyrobena pro nás zůstal tajemstvím, které se dodnes nepodařilo odhalit. Je zdobena pracnou šitou batikou a přírodní barvou indigem. Ve středu *fěrtúšky* je vyšitý *valaský stínek*. Dolní část je obroubena jemnou výšivkou. Původní *fěrtúšky* se dochovaly pouze dvě. Existenci *fěrtúšky* potvrdila i Jiřina Vavříčková. Její maminka, Anna Macková, která se narodila v r. 1899, tuto *fěrtúšku* vlastnila ve svém šatníku. Nazývala ji *retazová fěrtúška*. Bohužel, tehdy ještě paní Vavříčková nevěděla, jakou hodnotu *fěrtúška* má. Vzor *fěrtúšky* ji zaujal natolik, že po smrti maminky *fěrtúšku* použila k výrobě sukně na běžné nošení.



Dvě dochované *retazové fěrtúšky*

Rekonstruovaná *fěrtúška* se svým vzhledem od původní lipovké značně liší. Délka sice zůstala zachována, ale místo *vašského stinku* byla všita krajková vsuvka, protože vyšíváčky která by uměla *vašský stinek* v takové šířce, jak je na původní *fěrtúšce*, není.

Šitou batiku nahradil ruční modrotisk, který byl vyroben ve Strážnici v dílně Františka Jocha. Příčinou nahrazení původního materiálu je to, že se zatím nepodařilo najít nikoho, kdo by vzor *retazové fěrtúšky* uměl.



Rekonstruovaná *retazová fěrtúška*

3.4 Rukávce

Rukávce u hornáckého ženského oděvu si zachovaly starobylejší formu, než je tomu v oblasti Pomoraví. Z archivních materiálů se dovídáme, že již na počátku 17. století byly *rukávce* šity jednak z konopného plátna, jednak z tenkého lněného plátna. Konopné *rukávce*, které se nejdéle udržely v pracovním oděvu, byly vyšity konopnou nití jednoduchým vzorem na *obojku*, popř. na *náramcích* a přes *rukávy*. Výšivky na *rukávcích* jsou buď jednobarevné (bílé, žluté), dvoubarevné (černobílé, žlutočerné, žlutomodré aj.) nebo barevné (základ tvoří červená, bílá a žlutá). Kombinaci dotváří modrá nebo černá barva – *rukávce modrostrakaté*

nebo *černostrakaté*. Některé *rukávce*, jež nosí vdané nebo starší ženy, výšivku přes *rukáv* nemají. Už podle výšivky na *rukávcích* poznáme, ze které hornácké obce pochází. V Nové Lhotě byly *obojky* větších rozměrů než na ostatním Hornácku. V Lipově a Louce si ženy k svátečnímu kroji začaly šít větší *obojky*, zhotovovaly baňatější *rukávy* a skládaly je do užoučkých pásů, po způsobu *rukávců* u kroje veselského. Aby docílily plných kulatých tvarů, vycpávaly je papírem. U rekonstruovaného starého lipovského kroje byl zachován klasický střih *rukávců*, které se nosí ve všech hornáckých obcích. Podle původních dochovaných *rukávců* byla změněna pouze délka rukávů, které sahají mírně nad lokty.

Rukávce se skládají z několika dílů:

- *stánek* – přední a zadní díl rukávců
- *kasánek* – horní našasená část rukávců
- vyšívaná formička *do plec* – spojuje *kasánek* se spodním dílem na ramenech
- dolní část *rukávců* – naskládaná do úzkých záhybků
- *kadrlé* – ostinkovaný konec rukávu, nad ním je *lémeček*
- *lémec* – úzký stojatý límeček kolem krku
- *obojek* – vyšívaná část obdélníkového tvaru spojená s *lémcem*
- paličkovaná krajka, háčková *čipky* – našívají se ze tří stran obojku



Původní dochované *rukávce* vyšité hedvábnou nití



Rekonstruované *rukávce*

Rukávce se oblékají na horní část těla. Délka sahá mírně nad pás, límec se zapíná na spínací špendlík, nebo knoflík a malé očko. *Rukávy* se zavazují na malé šňůrečky. Původní *rukávce* (dvoubarevné) jsou vyšité hedvábnou nití. Tato varianta výšivky je dosti nepraktická, protože při praní rukávců se musí vyšité části nejdříve vypárat, jinak by pustily barvu. Rekonstruované *rukávce* jsou pro snadnou údržbu vyšity bavlněnou přízí. Výšivka na *rukávcích* je buď jednobarevná (bílá, rezná), nebo dvoubarevná (modrá, rezná). Vzor výšivky na *rukávcích* se shoduje se vzorem na koncích *šatky*. Jednobarevné bílé *rukávce* mají kolem *oboeky* přišity klasické bílé háčkované *čipky*. U dvoubarevné, původní varianty, *oboek* u *rukávců* lemuje úzká paličkovaná krajka.

3.5 *Kabátek*

Kabátek se obléká na *rukávce*. Je zhotoven z červeného sukna nebo modrého brokátu. Ještě na počátku 20. století se *kabátek* šil z hedvábného damašku, proto se mu říkalo *damašek*. Podle Josefa Klvani byly *kabátky* ještě počátkem 19. století rozšířeny po celé jihovýchodní Moravě. Jejich existenci máme doloženou na Horňácku i v inventářích z 18. a 19. století. *Kabátky* se nosí jako běžná součástka ve Velké, Javorníku, ale také v Hrubé Vrbce nebo Kuželově. Dochovaný archivní zápis uvádí: Rozina Jakoubková, půlčtvrtnice v Lipově č. 78, zanechala v roce 1810 „3 kabátky – 2 černé cajchové a 1 zelený damašek“.⁶ Ze zápisů o vlastivědných materiálech se dovídáme, že *kabátek* jak v Lipově, tak sousední Louce ve 30. letech minulého století vlastnily pouze některé osmdesátileté a devadesátileté stařenky.

V dnešní době si ani ty nejstarší lipovské stařenky *kabátky* jako jednu ze součástí lipovského kroje nepamatují. Je to způsobeno tím, že už od roku 1903, z doby, ze které pochází nejstarší dochovaná fotografie lipovského kroje, je *kabátek* nahrazen *kordulí*, která se v Lipově nosí dodnes.

V Lipově se našly pouze dva *kabátky* z modrého brokátu. Střih *kabátku* se vyznačuje ostře tvarovanými předními díly, které se zapínají na jeden nebo dva háčky našité na rubové straně *kabátku*. *Kabátky* jsou zdobeny na předních dílech, přes ramena a na zadním díle našitými červenými a zelenými sametovými stuhami *sametkami*. Okolo *sametek* je vyšit řetízek, který je v ostrých bodech doplněn výšivkou v podobě trojlístku. Někdy je výzdoba na zadním díle obohacena o drobnou barevnou výšivku. Z rubní strany je *kabátek* podšit bavlněnou podšívkou. *Kabátek* s modrým brokátem je olemován červeným plátnem, prošitým žlutou nití. Toto prošití je sestaveno ze dvou kolmých stehů a jednoho křížku (I IX I IX) nebo jednoho kolmého stehu a jednoho křížku (IX IX IX) Spodní okraj zadního dílu prošitý není.



Původní *kabátek* z modrého brokátu

⁶ Srov. Kol. autorů. Horňácko. Brno, 1966, str. 192.



Rekonstruovaný kabátek



Původní kabátek ze zeleného brokátu

3.6 Šatka

Šatka je starobyrou pokrývkou hlavy, která byla kdysi rozšířená po celé Moravě. Na Hornácku je doložena již počátkem 17. století. Podle úvazu na hlavě rozeznáváme *šatku dolů konce* nebo *hore konce*. Při slavnostních a obřadních příležitostech se nosila *šatka dolů konce*, kdy se konce *šatky* nechávaly volně splývat dolů po zádech. *Šatka hore konce* se nosila k muzice, do práce. Byla jednodušeji vyšitá a ovázaná kolem hlavy. Postupným vývojem *šatka* obecně vymizela z pracovního oděvu. V Lipově, ale i v Louce a Nové Lhotě *šatka* ustoupila i z oděvu svátečního. Naproti tomu v ostatních hornáckých obcích, především ve Velké, Javorníku, Hrubé Vrbce a Kuželově, se nosí dodnes. Při rekonstrukci starého lipovského kroje se původní *šatka* nedochovala. *Šatka* je ušita z jednoho kusu plátna. Patří k ní *obálenica* a *čepec*. *Obálenica* je zhotovena z pruhu plátna, jenž je sešitý a vycpaný vatou, kterou se vymodeluje do požadovaného tvaru. Konce jsou opatřeny dvěma *kaničkama*, kterými se přivazuje k hlavě. *Obálenica* nahrazuje dlouhé vlasy, které se dříve splétaly v copy a současně se do nich vplétaly *pantle*, které se ovázaly kolem hlavy a nahradily tak dnešní *kaničky*. *Čepec* je ušit ze dvou kusů plátna (30 x 30 cm), které je nabráno a sešito k sobě. Na *navrapenou* část se přišívá vyšívání *dénko*, jehož výšivkové vzory jsou shodné se vzory na konci *šatky*. Každý *čepec* se přivazuje k hlavě dvěma *kaničkami*.

Šatka hore i dolů konce se zažehluje:

- na šířku *šatky* 26 – 28 cm, přebývající část se zažehlí do rubní strany,
- na střed, *šatku* složíme lícem na sebe a zažehlíme (*šatka* leží rubovou stranou nahoru),
- od středu naměříme na každou stranu 8 – 9 cm a zažehlíme.



Rekonstruovaná *šatka*, *čepec* a *obálenica*

3.7 Šátek

Šátek je součástka, která na přelomu 19. a 20. století začala nahrazovat starobylé *šatky*. Obecně na Slovácku tomu došlo pod vlivem Hané.

Podle F. Kretze existuje na Slovácku osm způsobů vázání šátků:

- kunovský
- uherskohradišťský
- uherskoostrožský
- uherskobrodský
- kopaničářský
- horňácký
- kyjovský
- břeclavský

Na Horňácku existují dva způsoby úvazu *šátků*: buď jsou konce šátku uvázané směrem nahoru *hore rožky* (k tanci a jiným příležitostem) nebo volně splývají dolů *dolů rožky* (pouze do kostela). Ve všední dny ženy nosily bílé plátěné *šátky* s jemným potištěným vzorem. Po první světové válce se kromě *šátků na rožky* začaly nosit nové tovární *šátky*, které se zavazovaly pod bradou a ženy si je dovážely z Rakouska.

Šátky na Hornácku dělíme podle barvy, druhu a vzoru:

- *Turecké šátky* - červené
 - černé
- *Lipské šátky*
- *Brněnské šátky*
- *Strapkové šátky*

Červené *turecké šátky* jsou na Hornácku velmi rozšířené, nosí se zde v každé obci. Kromě toho, že slouží jako pokrývka hlavy, bývají z nich ušity *turecké fěrtušky*. Strapkové šátky byly dříve levnou záležitostí. Jsou zhotoveny z lehkého plátna.

Šátek je čtvercového rozměr, je uvázán na rozdíl od šatky „napevno“ na hlavu. Šátky jsou vyztuženy naškrobeným papírem, který vytváří pevný a stálý tvar. Způsoby vázání *šátků* nasvědčují tomu, že úvaz navazoval na způsoby vázání *šatky*.

Dříve *šátky* uměla uvazovat každá žena. Dnes se vázání *šátků* věnuje pouze Anna Kománková z Javorníka (nar. 1928).

Původní *šátek* patřící ke starobylému lipovskému kroji se nedochoval. Analogicky usuzujeme, že se nosíval pravděpodobně *lipský šátek*, který můžeme vidět na fotografiích u nejstarších variant hornáckého kroje.



Různé vzory lipských šátků

3.8 Lajbl

Lajbl je součástka, která se obléká na *kabátek* nebo *kordulku*. Narozdíl od těchto dvou součástek je však delší, volnější a má dlouhé rukávy. Je vyroben z bílého sukna. Nosí se za chladnějšího počasí. *Lajbly* najdeme na celém Hornácku, v jednotlivých obcích se liší pouze výzdobou. Stříhově se hornácké *lajbly* podobají dolňáckým *merinkám*.

Staré *lajble* měly výstřih tvarovaný dokulata, rukávy lemovalo bílé plátno a zapínaly se většinou na tři knoflíky. Všední *lajbly* byly vyšity střídměji než sváteční. U některých svátečních *lajblů* bylo sukno nahrazeno bílým flanelem.

Lajbly, které se nosí dnes jsou ozdobně vyšíváné na okrajích předních dílů a výšivka se nachází i ve středu zadního dílu. Na pravém i levém zadním díle jsou přišity dvě malé kapsičky prošité barevnou nití, podobně jako na *kordulce*. Rukávy jsou zakončeny manžetou modré, zelené nebo červené barvy. Na některých manžetách je vyšitý i drobný hornácký motiv.

Podobu *lajblu*, který by patřil ke starobylému lipovskému kroji, neznáme. Popis vzhledu této součástky z přelomu 18. a 19. století můžeme najít pouze v archivních materiálech. Proto zpěvačky ze Sbořečku při svých vystoupeních nosí *lajbly*, které jsou podstatně o několik let mladší než starobylý lipovský kroj, zároveň patří k jakýmkoliv krojovým variantám. Většina zpěvaček ze Sbořečku pochází z okolních hornáckých obcí a ke starobylému kroji nosí *lajble*, které nejsou původně lipovské.

Různé typy hornáckých lajblů:



Modrý *lajbl* z Velké nad Veličkou



Typický *lajbl* z Lipova a Louky



Lajbl z obce Suchov

3.9 Kožuch

Kožuchy nosí ženy v chladném zimním období. Doklady o kožiších na Horňácku máme v inventářích od 18. století. *Kožuchy* k ženskému hornáckému kroji najdeme v různých podobách. Byly šity z bílé ovčí kůže, měly stojatý límec a okraje z černé beránčiny. Na *kožichu* byl našitý pás hnědé kůže, který byl vystřižen do ozdobných tvarů. Hnědá kůže byla také našitá na rukávech a švech *kožuchu*. Cípy *kožuchu*, kterým se říkalo *krídla*, se vzadu zapínaly na kožené poutko a knoflík, aby nepřekážely při chůzi. Délka *kožuchu* sahala pod kolena. Ne každá žena si však mohla *kožuch* dovolit, protože se jednalo o drahou součást kroje. *Kožuchy* šili místní *kožušníci* a ženy si je kupovaly na trzích ve Velké nad Veličkou.

Kromě *kožuchu* existovaly i krátké bílé *kožušky* sahající do pasu. Měly ušitý stojatý límec z beránčiny stejně jako *kožuchy*. Nosily se ještě po 1. světové válce a kromě Horňácka je najdeme i na Slovensku na Myjavě.

Při významných svátcích a obřadních příležitostech ženy nosily *mentýky* (*mentlíky*). Střihem se podobaly *kožuchům*, jejich cípy se však vzadu nezapínaly a navíc měly zhotovené záhyby. Byly potažené světle modrým, tmavomodrým, fialovým nebo černým sukmem. Okraje u světle modrého *mentýku* byly zdobeny černou beránčinou, u tmavomodrých to byla buď černá nebo fialová liščina. Zapínaly se na dva kožené knoflíky. Délka *mentýků* sahala ženám pod kolena.

O tom, že se *mentýky* nosily i v Lipově, svědčí pozůstalostní spisy z 18. a 19. století.

- Dorota Ondrúšová, Lipov, r. 1817: „mentlík černý s liščím premem obchodný a dávný“
- Rozina Jakúbková, Lipov: „1 mentlík modrý s liškú“⁷

V Lipově a Louce byly *kožuchy* i *mentýky* odloženy dříve než v jiných hornáckých obcích. Proto je dnes ani u nejstarších lipovských a louckých stařenek nenajdeme. Nicméně o 200 let nazpět byly v chladných zimních období nezbytnými součástmi, a proto se dnes i k starobylému lipovskému kroji nosí.

⁷ Srov. Kol. autorů. Horňácko. Brno, 1966, str. 192.



Kožůšek lemovaný černou beránčinou



Mentýk



Kožuch

3.10 Krojová obuv

Ženská obuv se na Horňácku vyvíjela od primitivních *krpců* až po vysoké kožené boty. *Krpce* jsou zhotoveny z jednoho kusu kůže a kolem okraje mají protažený úzký kožený řemínek. Vyskytují se v mnoha národopisných oblastech. V nejbližším okolí Horňácka se *krpce* vyskytují na myjavských a moravských Kopanicích. Na Horňácku se dodnes nosí pouze na Nové Lhotě. V dřívějších dobách se Lhoťanky za *krpce* styděly. Např. R. Kazíková, nar. 1914, vzpomíná, že když pracovala u sedláka v Blatnici, bála se jít v *krpcích* přes dědinu. Proto šla přes vesnici v botách a teprve na poli se přezula do *krpců*.⁸ V ostatních horňáckých obcích se nejdéle dochovaly v pracovním oděvu, a to do první světové války. Cenné údaje se nachází v rukopisných *Vzpomínkách na Horňácko*, které napsal V. Pavlík na přelomu 19. a 20. století. V. Pavlík uvádí, že jeho strýc, Pavel Tomeš z Hrubé Vrbky, nar. r. 1865, nosil *krpce* do pole ještě kolem r. 1880. *Krpce* většinou šili pastýři nebo si je každá rodina zhotovovala sama. Vysoká obuv se na Horňácku začala nosit až v druhé polovině 19. století. V Nové Lhotě to bylo až na přelomu 19. a 20. století. Vysoká obuv byla součástí svátečního oděvu. Tyto boty šili ševci ve Veselí a vozili je do Velké na trhy. Dívky a mladé vdané ženy nosily boty s měkkou holínkou, starší ženy od druhé poloviny 19. století začaly nosit *úkladové* boty, na jejichž bocích byl zhotoven záhyb, *úklad*, holínka byla zhotovena z měkké kůže, sahala do půli lýtek, podpatek nahrazovaly dva všité plátky kůže. V Lipově a v Louce se nosily boty s tvrdou holínkou a vysokým podpatkem. Po první světové válce tato móda zasáhla i ostatní horňácké obce. K pracovnímu a všednímu kroji se nosily černé polobotky nebo šněrovací střevice. Součástí jak nízké tak vysoké obuvi se staly černé punčocháče, které si ženy začaly po první světové válce přinášet ze sezónních prací z Rakouska nebo z cest za obchodem.

⁸ Srov. Kol. autorů. *Horňácko*. Brno, 1966, str. 193.

Jak přesně vypadaly krojové boty patřící ke starobylému lipovskému kroji, nevíme. Vývoj obuvi však neprodělal tak výrazné změny jako ostatní oděvní součástky. K rekonstruovanému lipovskému kroji se nosí vysoké boty, sahající těsně pod kolena. Spodní část bot je vyrobena z měkké kůže a je opatřena podpatkem. Je zdobena vyšitým ornamentem. Na spodní část navazuje *holinka*, která je vyrobena z tvrdé kůže a vpředu je mírně tvarována do špičky. Boty byly už dříve drahou záležitostí, ne každá žena si mohla dovolit více než jeden pár. Boty, které se nám dochovaly, svými rozměry připomínají spíše botičky pro malé děvčátko než pro dospělou ženu. Je to způsobeno tím, že dříve byli lidé drobnější postavy. Dnes málokterá žena obuje boty po své babičce nebo prababičce. Naštěstí ševcovské umění zcela nezaniklo. V některých rodinách se dědí z generace na generaci. Boty se dají ušít na míru a tvrdá nepohodlná holinka je často nahrazována holinkou z měkké kůže.



Ženské krojové boty.

4 Výšivka

Horňácká výšivka je jedním z nejhodnotnějších odvětví lidového umění na Moravě. Je technicky náročná a má jasnou ornamentální strukturu. Údaje, které by souvisely s vývojem horňácké výšivky, literatura neposkytuje. Naštěstí horňácké výšivky upoutaly pozornost badatelů a sběratelů, kteří je soustředili do muzejních sbírek. Se vznikem sbírek začal vstoupat zájem o výšivky z Horňácka.

Horňáckou výšivku třídíme podle několika hledisek:

- Podle škály barev

Barevný rejstřík horňáckých výšivek není bohatý. Základními barvami jsou červená, bílá, žlutá, modrá, černá. Z těchto málo barev lze však vytvořit nepřeborné množství vzorů.

- Podle techniky šití

Uplatňuje se stehové nebo křížkové vyšívání. Vzory se nazývají *formičky*.

- Podle hustoty plátna

Výšivky se zhotovují přes dvě nebo tři nitky.

- Podle druhu *formičky*

Existuje celá řada *formiček*, nejčastěji užívané jsou:

na makový vršek, na háčky, na ceľú růžu, na ztomenú růžu, na sekáčky, na půl maťováňá, na raky, na chám, na rožkatý chám, na srdca, na krpadla, na morské panny, na regement.

- Podle kvítkových motivů

K nejrozšířenějším kvítkovým motivům patří *lubina, tulipánový kvítek, babičkové kvítky, stehové kvítky, trojaké kvítko, stehy, stešky*.

Zásadní rozdíl mezi *formičkami* a kvítkovými motivy spočívá v motivické a kompoziční odlišnosti. Společným rysem obou druhů je to, že se ornamentální kompozice pravidelně opakují vedle sebe. Celkovou kompozici výšivky doplňují pomocné prvky - *meštěrky, hrachovinky, retázka – křížková, osí hnízda, háďata, vyrezování, dírky, zadrhaná – slovácký stínek*.

Výšivka u ženského kroje dostala mnohem širší možnosti uplatnění, než je tomu u kroje mužského.

Na rekonstruovaném lipovském kroji nacházíme výšivku, jejíž barevnost a vzory odpovídají době v přelomu 18. a 19. století. Jedná se o *šatku* a *rukávce*. Vzor na obou součástkách je shodný.



Detail výšivky na *obožku rukávů*



Část vyšitého *dénka* čepce



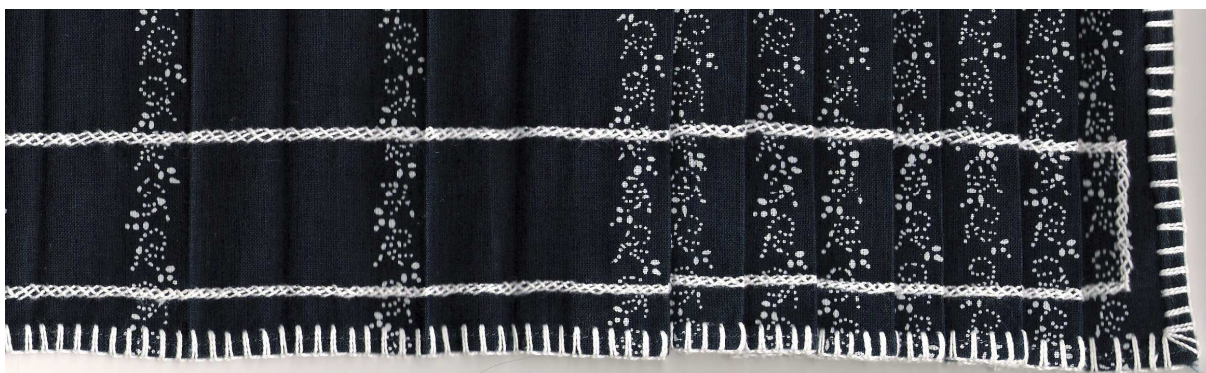
Vyšitá část *konce šatky*

Rekonstruované *fěrtochy* jsou zdobeny různými druhy *formiček*. Většinou jsou to modro-bílé vzory, kde modrá barva tvoří hlavní ornament a bílá barva vyplňuje zbylá místa.



Vyšitý *lémec* fěrtochu

Na rekonstruovaných *fěrtúškách* jsou vyšity pomocné prvky. Jde o jednoduché vzory vyšité bílou perlovkou, které zdobí *fěrtúšku* v dolní části. Okraj materiálu je zapraven smyčkovým stehem. V celé šířce *fěrtúšky* je vyšita *mešterka*.



Detail rekonstruované fěrtúšky

Vyšívačské umění je na Hornácku stále živé, nedosahuje však takových hodnot, jako tomu bylo dříve, kdy uměla vyšívat každá žena. Tato ruční práce jim byla už od malička vštěpována od maminek, babiček, nebo ve škole. O tom svědčí také zručnost, kterou získávaly několik roků. Hodiny sedávaly po večerech u petrolejek v tmavých jizbách a vyšívaly. Dodnes můžeme obdivovat kroje našich předků, všechnu tu krásu, kterou dnes už nikdo nedokáže nahradit. Jsou však lidé, kteří se alespoň snaží hornácké výšivky zachovávat. Výšivky na rekonstruovaném lipovském kroji byly zhotoveny stejně tak zdařile, jako celý kroj. Zasloužily se o to některé členky Sborečku, které se vyšívání věnují a zkušenosti získávají u starších hornáckých vyšívaček.

5 Srovnání

V závěru své práce jsem se rozhodla porovnat rekonstruovaný lipovský ženský kroj s jednou z variant hornáckého kroje z Velké nad Veličkou.



Kroj z Velké nad Veličkou



Rekonstruovaný kroj z Lipova

Už na první pohled zjistíme, že velická i lipovská varianta je podobná. Společných znaků nalezneme hned několik.

Šatky jsou stejného střihu, liší se pouze úvazem na hlavu. Lipovská *šatka* se nosí pouze ve svátečním úvazu *do lů konce*, ale na fotografii můžeme zhlédnout velickou *šatku* uvázanou *hore konce*. Velická *šatka* je strakatě vyšitá (k modré fěrtušce se nosí pouze modrostrakatě vyšitá), zatímco lipovská je zdobena žlutou výšivkou (žlutá výšivka je v ostatních obcích typická pro obřadní krojové varianty).

Rekonstruované lipovské *rukávce* a *kabátek* mají stejný střih jako velické. *Rukávce* se od sebe liší pouze barevností. Lipovský *kabátek* je zhotoven ze světle modrého brokátu, velický *kabátek* je ušitý ze sukna červené nebo modré barvy, nosívaly se zde i brokátové modré.

U rekonstruovaného *fěrtochu* zůstala zachována původní délka do půl lýtek. Na fotografii velického kroje můžeme vidět, že *fěrtoch* je zcela stejný jako lipovský, pouze délka je kratší a sahá mírně pod kolena.

Podle délky *fěrtochu* je přizpůsobena i délka *fěrtušky*. Proto je velická *fěrtůška* kratší než lipovská. Lipovská a velická *fěrtůška* se shodují svou barevností i způsobem zapravení dolního okraje. *Fěrtůšky* u obou krojových variant jsou zdobeny bílou výšivkou.

Podle dostupných materiálů a fotografií se domníváme, že nejstarší lidový oděv na Hornácku v jednotlivých obcích příliš odlišný nebyl. Bohužel nemáme k dispozici obrazové záznamy, které by tuto hypotézu stoprocentně potvrdily. V současné době jsou krojové varianty v jednotlivých obcích odlišné hlavně proto, že do oděvu obcí ležících na okraji regionu silněji pronikly vlivy sousedních oblastí, zejména Strážnického Dolňácka, Veselska apod.

6 Závěr

Určitě každý, kdo ročníkovou práci zpracovává, se doví něco nového a obohatí tak své dosavadní zkušenosti. Stejně jsem na tom i já. Mám radost nejen z toho, že jsem získala nové poznatky týkající se starého lipovského kroje, ale především ze setkání s paní učitelkou Vavříčkovou. Dnes je jí 85 let. O starobylý lipovský kroj se začala zajímat od doby, kdy objevila původní součástky. Zpěvačky ze Sborečku podporovala při celkové rekonstrukci tohoto kroje. Bez paní Vavříčkové by nebylo možné rekonstrukci uskutečnit. Byla jediná, kdo o existenci starobylého kroje nepochyboval, a z její iniciativy se podařilo kroj obnovit. Je velká škoda, že se už nenašel nikdo, kdo by starobylý lipovský kroj vlastnil. Myslím, že dochované součásti jsou velkou vzácností a zasloužily by si více pozornosti. Bohužel ani paní Vavříčkové, ani členkám ze Sborečku žen z Lipova se nepodařilo získat všechny informace. Snažím se, stejně jako paní Vavříčková a členky Sborečku, starobylou podobu kroje zachovávat. Kromě vyšívání se věnuji skládání fěrtuchů. Když jsem začala shromažďovat a třídit podklady pro zpracování této práce, uvažovala jsem o tom, že je vlastně škoda, že techniku vyvazované batiky nikdo neumí. Začala jsem proto různě experimentovat s batikováním a snažila jsem se dosáhnout toho původního vzoru vyvazované fěrtúšky. Moje dosavadní pokusy zdaleka nejsou dokonalé, ale přece jen velice připomínají původní vzor. Moc bych si přála dosáhnout toho, že vytvořím originální vzor této fěrtúšky, a tím přispěji ke kompletní rekonstrukci celého starého ženského kroje.

Podoba mužského kroje, který se v Lipově nosil kolem roku 1800, zůstává stále tajemstvím. Domnívám se, že zjistit, jak vypadal, se nám už asi nikdy nepodaří.

Chtěla bych se vrátit do doby, kdy ještě žila moje prababička. Dnes mi ji připomíná její svatební fotografie, několik let starý šicí stroj a hornácký kroj, ve kterém chodila celý život. Kdyby žila, určitě by mi o kroji vyprávěla. Myslím, že by měla radost, že současná generace má vztah k tradičnímu lidovému oděvu a k jeho nošení přistupuje s úctou, i když jen při vybraných příležitostech nebo při folklorních vystoupeních. Kroj v Lipově dnes běžně nosí už jen nejstarší ženy, které k němu přistupují s úctou a za jiné ošacení by jej nevyměnily. I ony nás však opouštějí a odnáší s sebou všechny své vzpomínky. Bylo by proto škoda se jich nezeptat...

Seznam použité literatury

ČASTOVÁ, V., GALEČKOVÁ, R., PETŘÍKOVÁ, M. *Kroje horňácké obce Velká nad Veličkou*. Velká nad Veličkou: 2000.

Kol. autorů. *Horňácko*. Brno: 1966.

JANČÁR, J. a kol. *U nás v Lipově*. Lipov: 2008.

Nejstarší fotografie z Horňácka. (Katalog výstavy organizované Etnografickým ústavem MZMv Brně a Obcí Velká nad Veličkou) Velká nad Veličkou: 2001.

Archiv a fotografie Jiřiny Vavříčkové.

Archiv a fotografie Sborečku žen z Lipova.

Archiv a fotografie Moniky Frantové.

Kresba na úvodní straně: vlastní tvorba.

Přílohy

DVD

- Postup oblékání do rekonstruovaného lipovského kroje
- Ostatní varianty lipovského kroje