

**Gymnázium Jírovцова České Budějovice  
Jírovцова 8, Jihočeský kraj**

**Středoškolská odborná činnost 2008/2009  
Obor 05 - geologie, geografie**

**Člověk – zlato - křemen**



**Autor:**

Petr Doležal, III. ročník

**Vedoucí práce:**

Mgr. Zdeněk Brom

## 1. Obsah:

1. Obsah .....	2
2. Úvod .....	5
2.1. Metodika .....	6
3. Historie nálezu .....	7
3.1. Zlato v dávnověku .....	7
3.2. Zlatý valoun .....	7 - 8
3.3. Obsah nálezu .....	8 - 9
4. První terénní průzkum .....	10
4.1. Cesta křížků a kapliček .....	10 - 11
4.2. K zlatému dolu .....	11 - 12
4.3. Zlatý důl .....	12 - 13
5. Jak Hasíkův lom ke zlatu přišel .....	14
5.1. Křepické lomy .....	14
5.2. Lom nebo rozkopaný mohylník? .....	15 - 16
5.3. První jistota .....	17
6. Teorie o původním nalezišti .....	18
7. Druhý terénní průzkum .....	19
7.1. Něco o křemenu .....	19 - 20
7.2. Chemické a fyzikální vlastnosti křepického zlata .....	20
7.3. Putování balvanu .....	21 - 22
8. Křemeny ve sbírce vodňanského muzea .....	23
9. Závěr v „poločasu“ .....	24 - 25
10. Hledání Křepického zlata – rok II. ....	26
10.1. Hřeben Džbán - Holička, lokalita pod sv. Jiřím .....	26 - 27
10.2. Vrch Holička .....	27 - 28
10.3. Západně od Hasíkova lomu .....	28 - 29
10.4. Svobodná hora .....	29 - 31
11. Člověk a křemen .....	32 - 33
12. Závěr .....	34
13. Použité prameny a literatura .....	35 - 36
14. Seznam příloh .....	37
Přílohy 1 - 23	

## **Anotace:**

Prvotním cílem práce bylo nalezení původního výstupu zlatonosné křemenné žíly, ze které pochází celosvětově známé Křepické zlato. Tato lokalita i přes svůj zásadní geologický význam není známa. V době práce na vyhledávání původního výstupu postupně vycházely najevo i další velmi důležité poznatky, které mnohé napovídají nejen o významu zlata pro člověka, ale především o zatím velmi málo probádané oblasti vzájemných vztahů mezi člověkem a křemenem.



## 2. Úvod

Předkládaná práce vychází z mého dlouhodobého zájmu o geologii Vodňanska. Navazuje na mé straší práce na toto téma. Základ je tvořen textem, který byl zpracován pro Nadaci města Vodňany pod názvem Zajímavosti ze sbírek vodňanského muzea. Protože se ukázalo, že téma je velmi rozsáhlé, pokračoval jsem dál ve svém výzkumu a doplnil původní text o další poznatky z terénu a z odborné literatury.

Když jsem si zvolil téma nadační práce Zajímavosti ze sbírek vodňanského muzea, moje první myšlenka vedla ke křepickému zlatu. Jednak proto, že jsem se s geologickou sbírkou vodňanského muzea seznámil již při psaní své práce „Geologické zajímavosti Vodňanska“, a jednak proto, protože si myslím, že se jedná o zcela výjimečný nález, o kterém má znovu cenu psát.

Přestože byl nález zlata již několikrát popisován a dokumentován mnoha autory, nebyly stále ještě zodpovězeny všechny otázky spojené s křepickým zlatem a je stále co objevovat. Je například zářející, že stále není známo, odkud přesně pocházel zlatonosný křemen a kde je výchoz zlatonosné žíly. U křepického zlata, které je považováno za jedno z nekrásnějších v naší zemi, jde o věc více než zářející.

Proto jsem tuto práci věnoval křepickému zlatu a okolí jeho nálezu. Tím bych samozřejmě nechtěl nějak odsouvat do pozadí ostatní nálezy ze sbírek. Ty jsou samozřejmě také velice zajímavé, ale křepické zlato mi připadá nejzajímavější a kromě toho je i veřejnosti nejznámější.

Nejdříve se zaměříme na historii nálezu, jak ji popisují Florián Fencel a další autoři, kde se pokusíme tento popis porovnat s výsledky autorského terénního průzkumu.

Proč je křepické zlato považováno za jedno z nejhezčích zlat na světě? Odkud opravdu pochází? Je pravda, že kámen se zlatinkami původně pocházel z Hasíkova lomu? To jsou otázky, které se při výzkumu vynořily a na které budeme hledat odpověď.

Při našem hledání budeme vycházet z dostupných písemných a archeologických pramenů, terénních průzkumů a pokusíme se také využít tradičních metod k vyhledávání geologických žil v duchu Dvanácti knih o hornictví a hutnictví Jiřího Agricoly, který žil na konci 15. a v první polovině 16. století.

## 2.1. Metodika

Při hledání původního výstupu zlatonosné křemenné žíly bude nejprve proveden podrobný rozbor dostupných pramenů, které vypovídají o nálezů Křepického zlata. Půjde především o prameny:

- a) písemné – dobový regionální a odborný tisk a kroniku města Vodňany
- b) archeologické – v okolí Křepic jsou známé archeologické lokality, některá místa ale zatím pozornosti archeologů ušla
- c) geologické – geologická sbírka Městského muzea a Galerie ve Vodňanech obsahuje nálezy minerálů z okolí Křepic
- d) vzpomínky pamětníků

Studium a interpretace pramenů bude tvořit nezbytnou základnu pro další, stěžejní, etapu práce, kterou budou terénní průzkumy a sběr vzorků minerálů.

V této etapě práce se nejprve zaměříme na přesnou lokalizaci nálezů zlatonosného křemene, který obsahoval Křepické zlato. Je to sice zvláštní, ale přesná poloha Hasíkova lomu není ani po mnoha letech příliš jasná.

Podle všech dostupných předběžných informací není Hasíkův lom původním výstupem zlatonosné křemenné žíly. V další části práce proto budeme pomocí terénních průzkumů a odběru vzorků minerálů v terénu vyhledávat možné místo původního výstupu křemenné žíly.

Okolí Křepic je poměrně rozsáhlé. Stanovení trasy se bude řídit těmito zásadami:

- a) Vzdálenost bude nejvýše 5 km od Hasíkova lomu, protože tato vzdálenost byla akceptovatelná i pro dopravu materiálu v pravěku.
- b) Trasa povede místy, kde jsou geologické výstupy, aby bylo možné odebírat vzorky.
- c) Trasa povede místy, kde je možné vyhledat zbytky kutacích činností z dřívějších dob.
- d) Trasa bude stanovena podle metodiky odvozené z Dvanácti knih o hornictví a hutnictví Jiřího Agricoly, který žil na konci 15. a v první polovině 16. stol.

Terénní průzkumy budou zaznamenány do mapy a co nejpřesněji popsány, aby byla možná jejich revize.

Po ukončení terénních průzkumů bude provedeno jejich celkové vyhodnocení a zformulovány závěry.

### 3. Historie nálezů

Dříve, než se budeme věnovat samotnému křepickému zlatu jako fyzickému předmětu, položíme si otázku:

Jak to bylo s historií těžby zlata na Vodňansku?

#### 3.1. Zlato v dávnověku

Na Vodňansku se zlato dalo získat dvojím způsobem. Buď rýžováním, nebo dolováním. Je jasné, že nejstarším způsobem získávání zlata bude asi rýžování. Rýžování znali a provozovali už Keltové, kteří obývali jižní Čechy v období počátku našeho letopočtu. Přímé důkazy o rýžování se nedochovaly, ale podél Blanice a Otavy byla velice četná keltská obydlí a archeologové se domnívají, že pozůstatky rýžovacích aktivit jsou právě keltské.

K rozmachu rýžování dochází později. Dodnes zachované haldy hlíny prorýžovaného materiálu podél Blanice a Radomilického potoka svědčí o velmi intenzivním rýžování zlata v dalších historických obdobích.

Ve středověku pak dochází k dolování zlatonosných žil a to ve Vodňanských Svobodných Horách nebo v Libějovických Svobodných Horách. Město Vodňany, jak už naznačuje městský znak, ve kterém je postava horníka, má bohatou historii, co se týče těžby zlata. V roce 1547 bylo povýšeno dokonce na královské horní město českým králem Ferdinandem I.

Dolování zlata na Vodňansku vzhledem k malé výnosnosti nikdy nedosáhlo výrazných úspěchů a pomalu vymizelo. Zdálo se, že na zlato na Vodňansku každý již zapomněl.....až do roku 1927.

#### 3.2. Zlatý valoun

Všechno začalo v roce 1927, když místní pošťák našel na stavbě silnice z Křepic do Vodňan zlaté plechy.

Jiří Fröhlich popisuje okolnosti nálezů v knize Zlato na Prácheňsku takto:

*Stalo se to v pátek 25. března roku 1927. Toho dne vodňanský listonoš Václav Prošek roznášel jako obvykle po okolí poštu a když krácel po soukromé vozové cestě odbočující z hlavní silnice do Stožic ke kruhové cihelně Vojtěcha Mareše, roztloukal zde Jan Novák z Libějovic kámen na štět cesty. Ten uhodil na jeden větší kámen, ze kterého vypadaly podivné žluté plíšky. Listonoš jich vzal několik do města, kde je ukázal přednostovi pošty panu Rebanovi. V té době čekal na poště na složenku známý vlastivědný pracovník a katecheta Florián Fencel, který ihned rozpoznal jejich původ. Okamžitě se vydal na místo nálezů a přestože ho předjel na kole syn přednosty poštovního úřadu, ještě se mu podařilo nalézt*

*několik kousků křemene se zlatými plíšky.* Fröhlich, J. (2006); Zlato na Prácheňsku; Prácheňské nakladatelství, Písek; 78-79

Tato událost rozpoutala krátkou, ale intenzivní zlatou horečku. Lidé z Vodňan se vrhli do cihelny a prohledávali cestu. Za několik dní se nenašlo už nic. Místní velice rychle zjistili, že kámen byl k cihelně přivezen z Hasíkova lomu za Křepicemi. Hledalo se tedy i tam, ale i zde bylo hledání marné. Dokonce ani následně probíhající vědecký výzkum Hasíkova lomu neobjevil žádnou zlatou žílu.

### 3.3. Obsah nálezu

Křepické zlato je skutečně krásné. Našlo se v podobě plíšků různé velikosti a je v krystalech, ve kterých se obvykle nevyskytuje. Na jeho povrchu je množství zřetelných - větších i menších - trojúhelníkových vyvýšenin a kreseb (viz titulní stránka a příloha 9 b). Nezaměnitelná je i jeho sytě žlutá barva. Zlato není úplně ryzí - obsahuje 53,9 % zlata a 46,1 % stříbra. Možná, že právě tyto vlastnosti jeho složení z něj činí tak výjimečně krásný kov.

Při snaze o shrnutí obsahu nálezu křepického zlata jsem se pokoušel zjistit, kde se křepické zlato nachází v současnosti. Není to, jak by se na první pohled mohlo zdát, tak jednoduché. Kromě známých míst jako je Národní muzeum v Praze (Národní muzeum v Praze vlastní 21 zlatých plechů. Mezi nimi i největší kus o rozměrech 7,5 x 4,5 cm a hmotnosti 18,4 gramů) a Městské muzeum a galerie Vodňany se křepické zlato nachází také jinde. Např. v píseckém, českobudějovickém a strakonickém muzeu. Dá se říci, že téměř každá významná instituce v České republice a ve světě, která se zabývá mineralogií, má ve svých sbírkách křepické zlato.

Musíme brát v úvahu ještě soukromé sbírky, kterých možná nebude málo nejen v Čechách, ale také v zahraničí, zdá se, že byl obsah nálezu mnohem větší.

To ale přesto ještě není vše!

V roce 1927 navštívil lokalitu nálezu a Vodňany Dr. B. Ježek. Jeho návštěva je popisována v časopise *Náš Domov*:

*Profesor Dr. B. Ježek slíbil nám vydati zvláštní spis o vodňanském zlatě, navštívil několikrát naši redakci a odvezl si darem jeden velmi pěkný plíšek zlata, který jsme mu opatřili pro Vysokou školu báňskou v Příbrami.* Ježek, B (1927); Vodňanské zlato; *Náš Domov* 7: 1-2

Z toho vyplývá, že Vysoká škola báňská, která mezitím přesídlila do Ostravy, vlastní kousek křepického zlata. Podle ústní informace paní ředitelky Městského muzea a galerie ve Vodňanech, pan ing. Jakub Jirásek Ph.D. z Institutu geologického inženýrství HGF, který zde byl na návštěvě, říkal, že ve sbírkách Vysoké školy báňské v Ostravě je dosti podobný kousek zlata tomu křepickému, ovšem za naleziště je určena jiná lokalita.



V tomto případě jde o zajímavou ukázkou toho, jak složitá je dokumentace nálezů křepického zlata, které v některých případech může být označováno jako zlato úplně jiné a odjinud.

Odhadovat množství nálezů se dá jen velmi obtížně, protože velká část neskončila v muzeích, ale v rukou sběratelů. Nebudeme se proto zde na tomto místě pouštět do spekulace, zda se našel 1 nebo 3 kg zlata.

## 4. První terénní průzkum

V Městském muzeu a galerii ve Vodňanech lze obdivovat křepické zlato ve velmi dobře připravené expozici. Jak však vypadalo, či spíše vypadá místo jeho nálezů přímo v terénu? Naše další cesta povede právě do těchto míst.

### 4.1. Cesta křížků a kapliček

Při cestě k nalezišti křepického zlata jsme nevolili nejkratší cestu přes Stožice, ale jinou, kupodivu delší. Důvody této zajižďky dále vysvětlíme.

Vyjeli jsme z Vodňan na Chelčice (viz příloha 1). Na křižovatce v Chelčicích jsme odbočili směrem k fotbalovému hřišti a pokračovali stále rovně po cestě do Křepic. Zhruba ve dvou třetinách cesty jsme uviděli po levé straně pole, v němž je zcela osamostatněná kaplička, k níž nevede žádná cesta. V jejím okolí je pouze a jen oranice. Je to zřetelná známka změn vedení cest v tomto regionu (viz příloha 2 a, b).

Po 300 - 400 metrech potkáme další křížek. Původně byly dva. Dnes už zůstal bohužel jen jeden - druhý křížek je ulomen (viz příloha 2 c). Z tohoto místa už jsou velice pěkně vidět Křepice. Jsou situované v údolí, které je ze tří světových stran uzavřeno horami. Na západě ční mohutný masiv Svobodné hory, na jihu hřbet s kopci Džbán a Holička a nakonec z východu další vrchy, jejichž jména nejsou na mapách uvedena. Údolí je otevřené severovýchodním směrem k Vodňanům. Údolím protéká malý potůček a jsou zde častá prameniště.

Cestou dolů potkáváme další pěkně udržovanou kapličku (viz příloha 2 d) a o 300 m níže zase křížek, tentokrát ale ve zcela ojedinělém způsobu orientace. Není otočen ukřížovaným k cestě, jak by se dalo očekávat, nýbrž obráceně k protějšímu kopci pokrytému loukou (viz příloha 2 f). Navíc ukotvení křížku je provedeno v přírodním kameni, který při kotvení praskl, a proto je do něho zabetonován. Proč ale nebyl kámen vyměněn a použit jiný? Zřejmě tu byly jiné důvody, které vedly k využití právě tohoto kamene.

Položme si ale důležitou otázku: Proč je křížek ukřížovaným orientován na kopec? Je kopec něčím zajímavý? První pohled nenaznačuje nic, co by stálo za větší pozornost. Při pozornějším zkoumání ale zjistíme, že kopec je nápadný především svým tvarem. Připomíná kopeček mouky, když ho vysypeme na nakloněnou rovinu. Dost vyčnívá nad terén a je pokryt loukou (viz příloha g, h).

Jeho přesný tvar by napovídal, že kopec byl utvářen člověkem např. při jeho osídlení, ale v odborné literatuře zde není uvedeno žádné trvalé či dočasné osídlení lidmi. Povrchový archeologický sběr na blízkých polích také nenaznačuje, že by zde bylo lidské sídliště.

To ovšem neznamená, že by to bylo místo zcela člověkem opomenuté. Takováto místa byla dříve lidmi často vyhledávána, protože byla spojována s

dobrymi vodiči zemské energie. Díky svému pravidelnému tvaru mohlo být dříve i hojně využívané k náboženským nebo astronomickým účelům.

Je tedy otázkou, proč je křížek otočen právě sem k tomuto kopci a ne na cestu. Je také možné, že orientace křížku je volena tímto způsobem právě proto, aby si pocestný kopce všiml a přemýšlel o něm.

Poslední křížek se nachází v dole ve vsi. Jde o klasický, dnes již částečně poničený křížek na kamenném podstavci.

Bez zajímavosti není ani fakt, že položíme-li pomyslnou spojnicí mezi touto výše popsanou řadou křížků a kapliček a kapličku v polích, dostáváme jasně viditelnou a zřetelně vymezenou cestu, která dříve vedla z Křepic přes Truskovice na Lomec nebo k obci Hradiště u Netolic.

Tuto myšlenku podporuje to, že naše první kaplička, stojící jen tak uprostřed polí, asi dříve nestála jen uprostřed polí, ale byla dalším vymezením této cesty, dnes již zaorané. Tomu nasvědčuje i stará mapa z roku 1836 - 1852 (viz příloha 3) a stejně tak zajímavá mapa z r. 1894 (viz příloha 3 b).

Je otázkou, proč je právě cesta mezi Křepicemi a původně až Lomcem obklopena v úseku za Křepicemi mnohem větším počtem křížků a kapliček, než je tomu v okolní krajině běžné. Že by naši předkové vědomě, či nevědomě, zanechali poukaz na výjimečnost tohoto místa?

Po malé úvaze o kapličkách, křížcích a kopcích u cest se opět vraťme k naší cestě za křepickým zlatem, které možná souvisí s „křížkovou cestou“ více, než se zdá. Jak se ukáže v dalším textu, není tato kumulace sakrálních památek ve vztahu ke geologii v okolí Křepic jediná.

## 4.2. K zlatému dolu

Z ústního podání víme, že lom, z něhož pocházel, respektive přesněji – byl přivezen, zlatonosný křemen, se nacházel někde v lesích již za Křepicemi. V Křepicích tedy odbočíme doleva po hlavní silnici na Libějovické Svobodné Hory. Projedeme vsí, za ní po pravé straně mjííme nově vybudovanou informační tabuli a po dalších 200-300 m se dostaneme na rozcestí u lesa. Odbočíme vlevo a po krátkém stoupání lesem potkáme po levé straně vodárnu a malé údolí. Nahoře nad vodárnou se cesta dělí. Dáme se opět doleva a pokračujeme dál lesní cestou, kterou se vlastně vracíme jakoby zpět, ale po druhé straně údolí.

Zanedlouho, asi po 200 metrech, po pravé straně vidíme prosvítat louku. Mezi loukou a lesem vede asfaltová cesta z Křepic do Libějovických Svobodných Hor a mezi touto cestou a lesní cestou, která vede souběžně s ní, je vidět docela velké křemenné kameny. Je otázkou, kde se zde vzaly? Zcela očividně zde nejsou původní. Odpověď možná není ani tak těžká, jak by se zdálo - jedná se asi o bývalou, nyní již zcela rozebranou mohylu. Jak už jsem se zmínil

v předchozí práci Nejstarší obydlená sídla na Vodňansku, právě mohyly jsou stavěny velmi často z křemenných kamenů.

Pokračujme dále po cestě a opět narazíme, tentokrát po levé straně, na další „kopečky v krajině“ - mohyly. Ovšem toto místo se nepochybně neliší od typického mohylového pohřebiště, protože toto je doslova přeoráno. Většina mohyl je rozebraných a zbyly zde už jen propadliny. Dokonce zde můžeme najít docela hluboké jámy (hloubka 2-3 metry, dlouhé asi 3-5 m). Toto je pravděpodobně místo, odkud pocházel křemen s křepickým zlatem. Tyto jámy vznikly asi při „zlaté horečce“ po nálezů křepického zlata a po bývalém geologickém průzkumu.

Ale kde přesně je místo nálezů zlatonosného křemenu? Kde ve vztahu k nálezů zlata vlastně stojíme?

### 4.3. Zlatý důl

Rozluštit tuto otázku nám pomohou fotografie z doby nálezů křepického zlata (viz příloha 4 a, b). Podle nich snadno zjistíme, že v případě Hasíkova lomu se nejednalo o lom, kde se láme kámen z velkých kamenných bloků, ale pouze o rozebírání mohyl, což bylo dříve obvyklé. Tomu jasně nasvědčuje hromada drobných kamenů na staré fotografii (viz příloha 4 a), která ukazuje kameny, které asi tvořily strukturu mohyly. Proto bych toto místo neoznačoval doslova lomem, byť i dále budu uvádět zaběhlý název Hasíkův lom.

Odkud ale byl zlatonosný křemen na tento poměrně rozsáhlý mohylník přivezen? Pravděpodobně se jedná o halštatské mohyly. Jak popisuje Jiří Fröhlich: *V roce 1932 pokračovali v Hasíkově lomu v průzkumu soukromníci. Jeden z nich, Jan Novák z Křepic, se prokopal do halštatské mohyly s kamennou konstrukcí.* Fröhlich, J. (2006); Zlato na Prácheňsku; Prácheňské nakladatelství, Písek; 78-79. Tento fakt naznačuje, že kámen i se zlatonosným křemenem musel být přivezen z okolí.

Odkud to však bylo? Zcela logicky nás napadne, že pokud naši dávní předkové už měli vozit kámen na větší vzdálenost, musel ten kámen být něčím zajímavý a potom také musela být ta cesta technicky realizovatelná. V okolí Hasíkova lomu jedna taková lokalita je – jmenuje se sv. Jiří. Tato lokalita se nalézá jihozápadně za Libějovickými Svobodnými Horami nedaleko vrchu Džbán, necelé 2 km od námi zkoumaného místa.

Tomu, že by náš křemen pocházel z této lokality, nasvědčuje to, že sv. Jiří je položen výše než mohylník a není zas tak náročné dopravit kámen z kopce dolů.

Dalším podepřením naší myšlenky je, že v blízkosti sv. Jiří se nachází i veliká, svými rozměry neobvyklá mohyla, o které jsem se zmiňoval v minulé práci Nejstarší osídlení na Vodňansku, kde byly použity na stavbu konstrukce mohyly také podobné křemeny jako zde. Zdá se tedy pravděpodobné, že kámen by mohl být z této lokality.

Velkou otázkou je, jestli věděli o zlatonosném křemenu ti, co mohly stavěli. Vzhledem k popisu nálezu, kde se uvádí, že kámen byl roztloukán a až pak z něj vypadaly zlaté plechy, je možné, že to stavitelé mohly nevěděli.

Kronika města Vodňany vypráví:

*Zlatá ruda.*

*25.3., v pátek šel listonoš Václ. Prošek do kruhové cihelny Vojt. Mareše. Na soukromé cestě vedoucí od okresní silnice do cihelny tloukl kámen na šterkování dělník Jan Novák z Libějovic. Ten ukázal listonošovi kámen prostoupený zlatými plíšky. Týž vybral si více kousků, taktéž správce cihelny J. Kabátník. Listonoš ukázal nález na poště a zde teprve byl utvrzen čemu dříve ještě nevěřil, že jsou listky skutečně zlaté. Právě přítomný katecheta P. Florian Fencl, šel ihned do cihelny a mnohé kousky hnědavého křemene se zlatými plíšky zde ještě sebral. Zpráva roznesla se rychle po městě a mnoho zlata chtivých putovalo k cihelně. Mnoho již nenalezli. Valouny přivázeny sem z Hasíků lesička deset minut za Křepicemi, a při rozbití jednoho vyvalily se zlaté plíšky s pěknou krystalizací. SOkA Strakonice, AM Vodňany, pamětní kniha Města Vodňan II.: letopisy města Vodňan 1925-1930, str.156 (viz příloha 5)*

Kronika a i další zápisy pamětníků dokládají, že zlato z křemene vypadlo. Původní stavitelé mohly o něm tedy pravděpodobně nevěděli.

Při procházení lokalitou narazíme uprostřed mohylníku na cestu vedoucí kolmo na naši, která pokračuje až na cestu asfaltovou. Po asfaltové cestě se vydáme dolů do Křepic, kde vyjdeme za osamělým stavením za Křepicemi. Je to samota U Marků. Přitom procházíme bývalým, dnes již zavezeným lomem. V současnosti zde stojí dvě chaty.

Odtud pokračujeme po hlavní silnici vedoucí přes Stožice do Vodňan, na které jsme potkali staršího muže. Vzájemně jsme se představili, ale protože jsme s ním nedomluvili publikaci našeho rozhovoru v této práci, nebudeme zatím jeho jméno zveřejňovat, budeme o něm psát jako o „místním obyvateli z Křepic“. Zvědavost nám nedala a položili jsme mu otázku: „Kde bychom našli naleziště křepického zlata?“

*„Půjdete po hlavní silnici a za posledním stavením se dáte doleva. Půjdete dále po asfaltové cestě kolem lesa a poté odbočíte doprava. Po pár metrech lesem uvidíte hrbolky,“* odpověděl nám.

*„To jsou mohly?“* ptali jsme se dál.

*„Ano, to také, bývalé. Tak tady odtud z Lafatova lomu byl právě přivážen kámen na tuto cestu, co stojíte. No, víte, já nejsem místní rodák, ale manželka ano. Zajímalo mě to, a tak mi o tom vyprávěl tchán. Snažím se vést něco jako místní kroniku,“* dozvěděli jsme se ještě.

## 5. Jak Hasíkův lom ke zlatu přišel

Naše putování za nalezištěm křepického zlata skončilo, ale hodně otázek zůstalo. Podařilo se nám sice přesně identifikovat lom, odkud pocházel zlatonosný křemen, ale najednou jsme pro něj měli dvě jména: Hasíkův a Lafatův. Veškerá literatura o křepickém zlatu ale jasně mluví o Hasíkově lomu. Nezbyvalo tedy než znovu vyjít do terénu.

### 5.1. Křepické lomy

V Křepicích jsou tři lomy, což není tak mnoho, ale jak se ukázalo, docela umí zmást orientaci. První lom se nachází hned na začátku vsi směrem od Vodňan po levé straně a je poměrně dobře viditelný.

Tento lom se nazývá Markův lom. V současné době je velice dobře vidět, že se zde těžil spíše písek, zem a nebo drobné kamení. Díky vyprávění místních a typu lomu je jasné, že odtud křemen se zlatem jistě nepocházel. Toto tvrzení podporuje i to, že na fotkách, kde jsou vyfoceni dělníci, se zcela jasně nejedná o žádnou velkou jámu, spíše větší prohlubeň (viz příloha 6 a). Tento lom můžeme s určitostí vyloučit.

Druhý lom – podle místních chatařů, kteří částečně v něm mají svou chatu - „Lom Hasíkův,“ se nachází za poslední chalupou, jedeme-li po hlavní od Vodňan. Po odbočení doleva vejdemo přímo do lomu, dnes již zavezeného zeminou. To, že se zde těžil kámen, připomíná už jen jedna příkrá kamenná stěna (viz příloha 6 b).

V lomu jsou dnes postaveny ony dvě malé chaty. To, že by odtud pocházelo zlato, je také nepravděpodobné. Námi zaznamenané místní vyprávění (viz výše) říká, že tady zlato nalezeno nebylo a navíc fotografie, pořízené s dělníky na místě nálezů, to vylučují stejně bezpečně jako v případě Markova lomu. Na fotkách je totiž les a mělká jáma, ne žádný velký lom. Odtud zlato tedy také nepochází. Je tedy otázkou, proč se chataři zmiňují o tomto lomu jako o Hasíkově lomu.

Už nám zbývá jen třetí lokalita nazývána Lafatův lom. Ten najdeme, pokud se z Hasíkova lomu dáme dále po asfaltové cestě směrem do Libějovických Svobodných Hor. Když dojdeme k lesu, odbočíme po několika metrech doprava. Přijdeme na lesní cestu a po chvíli se ocitneme ve velice členitém terénu, který jsme popisovali výše.

## 5.2. Lom nebo rozkopaný mohylník?

Hasíkův nebo Lafatův lom nebyl žádným lomem v pravém slova smyslu. Šlo spíše o využití poměrně snadno dostupného zdroje kamene, kterým mohyly dříve bývaly. Nicméně je třeba toto tvrzení ještě řádně zdokumentovat.

Jámy, které tu zbyly, jsou pozůstatky mohyl, jejichž kamenná konstrukce byla rozebrána. Po chvíli dokážeme i přesně identifikovat onu jámu, kde bylo zlato nalezeno. Postavíme-li se přibližně do místa, kde stál r. 1927 fotograf, vidíme mělkou jámu, ve které stáli: zleva RNDr. Stanislav Ježek, majitel lomu Hasík a majitel kutacího oprávnění hostinský Rothbauer (viz příloha 4 a, b). Dále stejně řídký les, za ním louku a na horizontu další les. Chybí snad jen ona hromada kamenů, která byla odvezena.

Nicméně i tato hromada ukazuje, že šlo spíše o drobné kameny. Tedy přesně takové, které se používaly při konstrukci mohyl. O tom, že šlo skutečně o mohyly, svědčí citace z článku J. Fröhlicha: *Když jsem v roce 1980 navštívil místo nálezu, zjistil jsem překvapující skutečnosti. Kamení na úpravu silnice bylo v roce 1927 těženo z konstrukcí pravěkých mohyl! Několik keramických zlomků, které jsem na místě našel, a nálezy uložené od roku 1932 ve vodňanském muzeu určily jejich vznik do doby halštatské. Výzkum velké narušené mohyly provedlo o dva roky později strakonické muzeum.*

*Kámen nepochybně pocházel z konstrukce mohyly a byl jejími staviteli přinesen či přivezen před 2500 lety z neznámého místa v okolí. Podle zkušeností odjinud by to mělo být z místa vzdáleného do 2 km. Část záhady je tedy vyřešena. Vznikl však otazník nový, odkud stavitelé mohyly kámen vzali.* Fröhlich J. (1992); *Z historie těžby zlata na Vodňansku; Vodňany a Vodňansko 1: 37-40*

Tentýž autor ale o několik let později píše: *V roce 1932 pokračovali v Hasíkově lomu v průzkumu soukromníci. Jeden z nich, Jan Novák z Křepic, se prokopával do halštatské mohyly s kamennou konstrukcí. Naskýtá se otázka, zda balvan obsahující zlato nepocházel z konstrukce pravěké mohyly, která byla budována z kamenů sbíraných v širokém okolí.* Fröhlich J.; *Zlato na Prácheňsku; Prácheňské nakladatelství, Písek: 81*

Je zajímavé, že sám autor po čtrnácti letech zlehčuje svůj názor a přiklání se spíše k diskusi o této možnosti původu zlata z mohyly oproti roku 1992, kde byl o tom původu zcela přesvědčen. Autor v citované knize nikterak svoji změnu názoru nevysvětluje.

Do debaty o mohylovém původu kamenu můžeme přidat svědectví obyvatele Křepic, který nás poslal přímo na tuto lokalitu, když jsme se zeptali, kde se našlo křepické zlato.

Zopakujme si ta slova: *„Půjdete po hlavní silnici a za posledním stavením se dáte doleva. Půjdete dále po asfaltové cestě kolem lesa a poté odbočíte doprava. Po pár metrech lesem uvidíte hrbolky.“*

„To jsou mohyly?“

*„Ano, to také, bývalé. Tak tady odtud z Lafatova lomu byl právě přivážen kámen na tuto cestu, co stojíte.“*

Hasíků nebo Lafatův lom je tedy i v pamětech místních obyvatel znám jako mohylník.

Bylo by vhodné, nechat promluvit i prameny archeologické:

V archeologické sbírce Městského muzea a galerie ve Vodňanech jsou evidovány i archeologické nálezy z Křepic. Začtěme se tedy do evidenčních karet nálezů:

1) Stará sbírka muzea, inventární číslo: 12.736, přírustkové číslo 30/80, určil J. Michálek 1980 (viz příloha 7 a):

*Vykopal v mohyle u křepického zlatodolu v lese JZ od Křepic dělník Jan Novák z Křepic v Březnu 1932. V mohyle byla asi 2 m dlouhá černá vrstva popela “žároviště“ v hl. 0,6 m pod povrchem – ve vrstvě nalezeny zlomky nádob /v muzeu se zachovaly jen 4 zlomky; ostatní se zničily již při výkopu/ a modrý skleněný korálek /v muzeu nenalezen – ztracen/. Mohyla měla průměr 20 kroků. Muzeu daroval Fl. Fencl 1932.*

*I zlomek okraje misky s mírně prohnutým hrdlem, s oblým ukončením okraje, vně pod ostrým lomem řádka na výšku postavených menších vrypů, uvnitř ryté trojúhelníkové sestavy lemované po stranách kulatými vpichy, povrch červenohnědý, hrubší, vně i uvnitř p. tuhovaný, d. zl. 77 mm.*

*I zlomek misky s prohnutým hrdlem s oble ukončeným okrajem, pod i nad ostrým lomem těla řádka okrouhlých vpichů, uvnitř výzdoba z rastovaných trojúhelníků se stranami lemovanými okrouhlými vpichy, p. červenohnědý až hnědý, tuhovaný, d. zl. 109 mm.*

*I zlomek lahvovité/?!/ amfory, nízké kolmé hrdlo, okraj odlomen, pod odsazením na baňatě klenutém těle 3 vodorovné žlábký a pod nimi zavěšené trojúhelníky vyplněné rýžkami, p. vně tuhovaný, uvnitř červenookrový u hrdla tuhovaný, d.zl. 60 mm.*

*I zlomek okraje ven vyhnutého vodorovného a rovně kolmo seříznutého – asi ven vyložený okraj mísy nebo velké amfory, na horní straně okraje šrafované trojúhelníky, povrch červenohnědý a okrový, materiál s kamínky, d. zl. 37 mm.*

2) Ještě jasněji hovoří karta inventárního čísla 14 493, přírustkové číslo 19/85, určil J. Michálek 1985 (viz příloha 7 b):

*Mohyla – výkop Florián Fencl v roce 1932, daroval Fencl téhož roku viz inv. č. 12.736, pozdní doba halštatská.*

*Jedná se o polovinu skleněného většího kroužku, sytě modře kobaltová barva, Ø28mm, Ø těla 5.5/6 – 6.5/7 mm.*



### 5.3. První jistota

Nyní tedy máme první jistotu: Křepické zlato bylo nalezeno v konstrukci halštatské mohyly. Tato jistota je podepřena existencí mohylníku v místě lomu, který byl autorským průzkumem ověřen, svědectvím pamětníků a nakonec i odborná literatura tuto možnost připouští.

Otázkou ale stále zůstává, jak se toto místo jmenuje. Nadšený kronikář nálezů křepického zlata katecheta Florián Fencel píše o Hasíkově lomu. Místní pamětník mluví ale o stejné lokalitě jako o Lafatově lomu. Nedaleko sídlící chataři nazývají Hasíkovým lomem lom u jejich chat. K dovršení všeho se v kronice města Vodňany (viz výše) píše o místě nálezů jako o Hasíkově lesíku.

Máme tedy přesně určené místo nálezů, ale jak se vlastně jmenuje?

S odpovědí nám nakonec pomohl další pamětník nálezů křepického zlata, pan Rudolf Šimek z Vodňan, který potvrdil, že Lafatův lom měl jméno po chalupě. Jeho majitelem byl ale skutečně pan Hasík. Hasíkův lom je tedy totožný s Lafatovým lomem. Záhy jsme vyjasnili i problém s druhým „Hasíkovým lomem“ u chat. Sami chataři při další návštěvě a rozhovoru potvrdili, že se v lokalizaci nálezů zlata a Hasíkova lomu spletli.

## 6. Teorie o původním nalezišti

Jak ale vysvětlit, odkud se zlatonosný křemen v Hasíkově lomu, o kterém již jistě víme, že byl vytěžovaným mohylníkem, vzalo?

Prvním vysvětlením je, že křemen sem byl ve čtvrtohorní době půdotokem pozvolna přemístěn z vyšších míst. Půdotok neboli soliflukce je pomalý pohyb půdního a zvětralinového materiálu po svahu dolů v periglaciálním klimatu. Pohyb je usnadňován prosycením vodou, opakovaným mrznutím a táním a zmrzlým, tj. nepropustným podkladem. Petránek, J. (1993); Geologická encyklopedie(on-line);URL: <http://www.geology.cz/aplikace/encyklopedie/term.plsoliflukce>.

K teorii půdotoku se kloní i B. Ježek, ale nesmíme zapomenout, že tato teorie nebere na zřetel, že zlatonosný křemen pocházel z mohyly.

Druhým vysvětlením může být, že zlatonosný křemen pochází z halštatské mohyly, na kterou zlatonosný křemen její stavitelé vědomě či nevědomě přivezli. Pokud připustíme, a je to zřejmě nejpravděpodobnější vysvětlení, že nález pochází z mohyly, nastává další otázka: Jak se na mohylu dostal?

Jsou opět dvě možnosti. Buď byl na mohylu přinesen, případně přivezen, z blízkého okolí nevědomky, a nebo bylo zlato s křemenem záměrně uloženo v mohyle.

Pro doplnění spektra názorů na původní naleziště křepického zlata uvádíme:

*V roce 1961 jsem zaznamenal nález asi 10 zlatých šupinek a drátků v dutince křemene z kopce Haniperku nalezených p. Brožem v r. 1930 při výkopu vyhledávacích pokusných rýh. Toto místo je od Hasíkova lomu vzdáleno 1100m severozápadním směrem. Byl jsem též informován o nálezu zlata z výkopu opravovaných vozovek přímo ve Vodňanech, ale tento nález jsem neměl možnost ani vědecky prozkoumat ani ověřit.* Rost, R. (1970); Křepické zlato; Vodňany a Vodňansko 2: 6-10

Tentýž autor se pokoušel o spektrální důkazy zlata v popelu listí stromů, přesliček i jiných rostlin z těsného okolí Hasíkova lomu v Křepicích, ale neúspěšně.

Zdá se, že máme další jistotu: Křepické zlato sice pochází z Hasíkova lomu, ale ten téměř s určitostí není místem, kde je původní přírodní naleziště zlata, tedy výchoz žíly zlatonosného křemene.

## 7. Druhý terénní průzkum

Vzpomeňme si na rozebrané mohyly po pravé cestě nad Hasíkovým lomem, tedy přesněji nad mohylníkem, odkud pocházel zlatonosný křemen, o kterých jsme se zmínili při prvním průzkumu. Zaměříme-li se na kameny ležící po okolí, je jasně patrné, že jde téměř výhradně pouze o křemen. Zadíváme-li se lépe zblízka, vidíme v některých křemenech malé prohlubně s vykrystalizovanými křišťálky. Tento jev můžeme pozorovat hned na třech kamenech (viz příloha 8).

### 7.1. Něco o křemenu

Jak k tomuto jevu dochází a co je vlastně křemen?

Nejrozšířenějším minerálem svrchní zemské kůry je křemen ( $\text{SiO}_2$ ), tvoří ji asi z 20 %. Radíme ho do skupiny oxidů a hydroxidů. Krystaluje v klencové soustavě za teplot pod  $870^\circ\text{C}$ .

Znaky křemene:

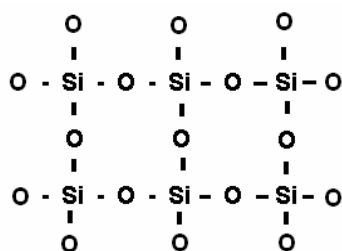
- klencová krystalová soustava
- tvrdost 7, nelze ho rýpat nožem, rýpe do skla
- je-li roztloukán, rozbíjen ve tmě, vydává žluté jiskry
- při zahřívání nad  $200^\circ\text{C}$  světélkuje modře nebo žlutě - této vlastnosti říkáme termoluminiscence
- tlak v podélném směru vyvolá vznik elektrického pole

Čistý křemen je tedy oxid. Je to sloučenina křemíku a kyslíku. Křemík je čtyřvazný jako uhlík, který má také jako křemen čtyři valenční elektrony.

Převedeno do obrazné řeči chemie, dostáváme tento elektronový strukturní vzorec:



Vazba mezi křemíkem a kyslíkem je velice pevná a odolná. Oproti vazbě křemík - křemík, která není schopna vytvářet tak pevné sloučeniny jako vazba uhlík-uhlík, ze které jsou tvořeny všechny organické sloučeniny.



Sloučenina oxidu křemičitého  $\text{SiO}_2$  je schopna vytvářet až polymerní uspořádání tetraedrů  $\text{SiO}_2$  a tím se sloučenina stává ještě pevnější. Pokud čistý křemen vykrytalizuje, vzniká z něj čirá, průhledná forma - křišťál.

Obsahuje-li ale různé příměsi nebo je vystaven silnému radioaktivnímu záření, různě se zbarvuje (viz barvy ametystu, růženínu, záhnědy atd.). I přes jejich výrazné barevné rozdíly jde stále o křemen.

Většina křemenných kamenů není vykrytalizována pomalu a za vhodných podmínek, proto je bílá a není tak čirá jako křišťál. Krystalické formy křišťálu se vyskytují většinou v takzvaných „jeskyňkách“, což jsou dutiny v tavenině  $\text{SiO}_2$  vyplněné vodní parou nebo  $\text{CO}_2$ . Zde potom při postupném chladnutí vykrytalizuje křišťál.

Zcela podobným způsobem došlo i k vykrytalizování našeho křepického zlata, které ještě působením vody, zateklé do dutiny, vyluhovalo z povrchu ve vrstvě desetin mm stříbro a proto se na povrchu zlata vyskytuje zlato ryzí, což tvoří onen pěkný vzhled.

## **7.2. Chemické a fyzikální vlastnosti křepického zlata**

Křepické zlato svým složením není úplně čisté, skládá se z 53,9 % zlata a z 46,1% stříbra, této sloučenině se říká elektum. Jinak řečeno zlato obsahuje 530 dílů zlata a 470 dílů stříbra a to se dá přirovnat k ryzosti 13-14 karátů. Dnešní zlato v obchodech se prodává s ryzostí většinou právě 14-ti karátů. Navíc na povrchu se nachází povlak, který je tvořen skoro zcela ryzím zlatem, což vylepšuje zlatu vzhled. Tento povlak vznik vlivem prosakujících podzemních vod. Při povrchu se rozpustilo jen stříbro a zbylo tak zlato, které je za normálních podmínek nerozpustné.

Na křepickém zlatě můžeme pozorovat pro zlato zcela typickou krystalovou soustavu „malé trojúhelníčky“, které jsou na křepickém zlatě dokonce vidět i pouhým okem ( viz titulní stránka a příloha 9 b). Tímto výrůstkům říkáme skulptace, které odpovídají krystalograficky deltoidovému dvanáctistěnu. Oproti tomu plocha zlatých plechů je krystal, zploštěný osmistěn. Plechy jsou mírně zvlněné a na okrajích často zahnuté. Ve zlatě jsou také stopově obsaženy prvky: železo, hliník, hořčík, vápník, křemík a snad i olovo.

### 7.3. Putování balvanu

Prof. Báňské školy v Příbrami Bohumil Ježek píše: *Balvan se zlatem byl do Hasíkovy štěrkovny svalen nebo splaven z tak řečeného výchozu žíly zlatonosného křemene, ze žíly, která tehdy byla přirozeně výše nad štěrkovnou... Balvan se do Hasíkovy štěrkovny svalil nebo byl tam splaven, jak jsme uvedli z výchozu žíly, a to jistě z její nejbohatší části, jaká bývá na hranici pásma tak řečeného oxidačního a pod ním následujícího primárního, ještě v pásmu oxidačním. Přitom musíme poznamenati, že podle neobyčejného bohatství zlata, koncentrovaného v poměrně nevelkém prostoru – váhový poměr zlata k hlušině v balvanu můžeme odhadnouti asi na 1:6 – byl balvan z místa jistě ještě obzvláště zbohaceného, jakému říkají v zámoří bonanza.* Ježek, B (1937-1938); Před deseti lety bylo nalezeno nejkrásnější české zlato; Naší přírodou I.: 187-158

Už jsem se zmínil, že křemen mohl pocházet od sv. Jiří. Vypravme se tedy na sv. Jiří přes Libějovické Svobodné Hory. Po dlouhém stoupání od křížku na křižovatce v Libějovických Svobodných Horách po asfaltové cestě se dostáváme na hřeben, na kterém najdeme sochu sv. Jiří.

V polovině stoupání můžeme najít v lese shodné (viz příloha 9) křemeny i s drobnými dutinkami, ale na hřebeni samotném se už nachází hodně jiná, prokřemenělá hornina (spíše nějaký slepenec křemene) s výskytem slídy stříbrné barvy-muskovit a pararula. Jedná se o přeměněné horniny.

Celý hřeben je pak rozdělen na tři vrchy, z nichž na prvním stojí právě socha sv. Jiří. V okolí se vyskytují modřínové lesy a terén nepřipomíná typický pahorek, ale díky roztroušení drobných kamenů kolem, které nevypadají, že by vznikly přírodním rozpadem, se můžeme domnívat, že se jedná o rozvezenou mohylu.

O tom, že pravděpodobně šlo o mohylu napovídá i místní pověst o tom, že se právě zde splašil kuň knížete Schwazenberka, kterému zachránila život rychlá pomoc jednoho z mužů v doprovodu. (Tuto pověst nám sdělil pan Ondřej Fibich, který sbírá a dokumentuje pověsti Prácheňska.) Koně jsou velmi citliví na místa bývalých pohřebišť, možná právě proto se splašil.

Budeme-li postupovat dále po hřebeni směrem na západ úzkou neznačenou pěšinou, dorazíme na druhý vrch, značně vyšší, který je v mapě uveden pod jménem Džbán. Tady už je zřetelně vidět, že tento vznikl horotvorným procesem a je ze skupinky tří vrchů nejvyšší.

Je náhodou a možná není, že i tady je do skály zaražen malý železný křížek (viz příloha 10 a). Pokračujeme-li dál po hřebeni, dostaneme se ke třetímu vrchu s výhledem na Bavorov. Je zde výrazná skála a samostatné balvany. Snad by nás ani nemělo překvapit, že v jedné skále je opět umístěn křížek. Protože neznáme přesné jméno tohoto vrchu, nazveme jej pracovníě „X“ (viz příloha 10 b).

Znovu se tedy v okolí Křepic setkáváme se zajímavou kumulací křížků a znovu v geologicky zajímavém místě. Stejně jako u atypicky umístěného křížku u zvláštním způsobem utvářeného kopce u Křepic při naší první cestě.

Položme si otázku: Mohl by tedy být křemen od sv. Jiří?

Odpověď zní: Není to tak zcela jednoznačné, jak by se očekávalo. Při stoupání ke sv. Jiří od Libějovických Svobodných Hor se sice vyskytují podobné křemeny jako v Hasíkově lomu, ale samotné další popisované vrcholky mají zcela jinou geologickou strukturu. Na jejich vrcholu, a to ve vzdálenosti 15 m od sebe ale nalezneme dvě úplně odlišné horniny. Jedna je z vrchu „X“ (viz příloha 11 a) a druhá je z vývratu stromu na vrchu Džbán (viz příloha 11b). Hornina z vrchu „X“ je značně zvětralá a velice bohatá na křemen. Z toho se domnívám a usuzuji, že by to mohl být slepenec s vysokým obsahem křemene.

Druhá hornina z vývratu na vrchu Džbán ale tak zvětralá není a také v ní nalezneme velice drobounké stopy křemene, ale jako slepenec ji označit nemůžeme. Podle mého názoru se jedná o pararulu, takže jde o úplně jiný druh horniny. Je nutné také se zmínit o tom, že obě horniny, i přes svou rozdílnost, jsou prostoupeny slídou (muskovitem).

Z toho vyplývá, že geologické složení těchto kopců je opravdu velice různorodé a pokud by křemen pocházel odtud, musel by být z úpatí kopce směrem k Libějovickým Svobodným Horám, tedy na severním úpatí tohoto hřebene někde pod sv. Jiří.

## 8. Křemen ve sbírce vodňanského muzea

Vrátím se ještě ke geologické sbírce vodňanského muzea, protože ve sbírce není jen zlato z Křepic, ale také křemen z Hasíkova lomu z roku 1957. Věnovali ho J. Brož a V. Texler; **lokalita** – Křepice – Hasíkův lom; **popis**: Úlomky světle béžového žilného křemene 1ks 10x6x4 cm. (viz příloha 12)

Podíváme-li se na křemen zblízka, je vidět, že se jedná o úlomek většího kamene, protože má jednu stranu obroušenou a zahlazenou. A mezi stranami lomu jsou docela velké krystalky 2-3 mm čistých křišťálek. Z toho vyplývá, že původní kámen obsahoval jeskyňku, kde tyto krystalky vznikaly. Jelikož jde o kámen z Hasíkova lomu, který se shoduje ve stavbě a složení s těmi, které jsem popisoval při průzkumu, musí také pocházet z mohyly, tedy také má původní naleziště asi někde jinde.

Jeho světle červenohnědé zbarvení je způsobeno oxidy a hydroxidy železa vázaných v mřížce. Je také patrné, že obsahuje stopy slídy, která mu na lomu dodává třpyt. V křemenu se nachází pravděpodobně i jiné minerály, ale jsou zde jen v malé míře. Z toho lze soudit, že křemen se nacházel spíše na okraji křemenné žíly.

Při porovnání křemenů nalezených v Hasíkově lomu při našem průzkumu (viz příloha 8), křemene od sv. Jiří (viz příloha 9) a křemene ze sbírek Městského muzea a galerie Vodňany (viz příloha 12) je možné se domnívat, že skutečně někde severně od sv. Jiří je původní zlatonosná křemenná žíla.

A zcela na konec. O lokalitě u sv. Jiří uvažoval i pisatel článků Našem Domově v roce 1927: *Jest otázkou, netají-li se v křepických skalách pod Džbánem ještě větší poklady zlaté rudy, která tam věrně střeží náš patron sv. Jiří.* Anonymus (1927); Zlatá ruda v našem kraji; Naš Domov 5: 2-3.

## 9. Závěr v „poločasu“

Pokusíme se nyní shrnout, co se nám podařilo zjistit v prvním roce našeho bádání.

### Místo nálezů

Místem, odkud pocházel zlatonosný křemen a ze kterého potom „vypadlo“ na cestáře křepické zlato, byl opravdu Hasíkův lom, který se nachází jižně za Křepicemi. Dříve se jmenoval Kafařův, ale později ho i s místním lesíkem vlastnil pan Hasík, proto je dnes označován jako Hasíkův.

Nejedná se o lom v pravém slova smyslu, jde spíše o štěrkoviště, jak ho nazvali někteří badatelé, ale ani štěrkoviště není správné označení. Jedná se především o rozebrané halštatské mohyly.

Je téměř jisté, že na mohyly byly kameny přinášeny z blízkého okolí dvou kilometrů. To znamená, že skutečné naleziště zlatonosného křemene neboli výchoz zlaté žíly je někde v okolí.

### Skutečně naleziště

Průzkum blízkého okolí i odborná literatura nasvědčuje, že možným a nejpravděpodobnějším nalezištěm by mohlo být severní úpatí hřebenu Džbán – Holička pod sv. Jiří.

Stejně jako na mohylách v Hasíkově lomu jsou zde podobné křemeny, ve kterých bylo zlato nalezeno. Lokalita je položena výše než lom a rozhodně by nebyl ani v době halštatské takový problém kámen na stavbu mohyly dopravit.

Nedaleko sv. Jiří byly při nedávném terénním průzkumu objeveny další mohyly a bude nutné porovnat vzorky zdejších křemenů s těmi od sv. Jiří a z Hasíkova lomu.

Zmiňovaný terénní průzkum naznačil, že v okolí Křepic je nutné pokračovat v terénním průzkumu v oblasti Svobodné hory a vrchů východně od Křepic. Není vyloučeno, že i zde se nacházejí dosud neznámá archeologická naleziště. Stejně tak bude nutné i zdejší vzorky křemenů zařadit do porovnávaného souboru a teprve potom vyslovit závěrečné tvrzení o skutečném místě původu zlatonosného křemene.

### Zlato-křemen-mohyly

To, že zlatonosný křemen pocházel právě z mohyly, není zas až taková náhoda. Křemen měl pro své fyzikální, ale i mysticko-duchovní vlastnosti pro tehdejší civilizaci a uvažování lidí jistě velikou váhu. Byl velice dobrým vodičem zemské energie, je z něj tvořena většina zemské kůry a je obsažen i v další velice rozšířené hornině – žule. Už jen fakt, že při křesání křemenů vznikají jiskry, s jejichž pomocí lze rozdělat oheň, je symbolickým důkazem energie.

Křemen a jeho krystaly dnešní technická civilizace bohatě využívá. Neměli bychom být tak namyšlení a upírat našim předkům možnost, že i oni mohli znát



vlastnosti křemenu a využívat je. Třeba hojná přítomnost křemene v mohylách není jen náhodná. Křemen a křemenné krystaly byly velmi vyhledávané a ceněné. Na raně středověkém pohřebišti v milevském klášteře byly u některých koster nalezeny právě krystaly křemenu. Proč? Tuto otázku si zatím téměř nikdo neklade. Možná je na čase tuto otázku položit.

### **Člověk –hory-kameny-kříže**

V okolí Křepic jsme u dvou geologicky zajímavých míst našli nápadný shluk křížů. Nejprve při cestě: Křepice – Chelčice hned za Křepicemi a podruhé na vrchu Džbán, kde jsou v opuštěných místech dva výrazné skalní masivy nedaleko od sebe označeny křížky. Tento fakt ukazuje, že vztah mezi lidmi a nerosty, horninami a vrchy bude užší, než se zatím předpokládalo. I zde je však ještě mnoho výzkumné práce před námi, než najdeme fakticky podloženou odpověď.

Okolí Křepic je nádherné téměř v každém ročním období, což jsme zjistili při terénních průzkumech. Nález křepického zlata dodává tomuto místu nádech tajemna. Kupodivu je ale toto křepické zlato teprve vstupní branou k objevům, nálezům, hypotézám a myšlenkám ještě zajímavějším a podstatnějším....navíc vyzývá k pokračování.

## 10. Hledání původu Křepického zlata – rok II.

Jak jsem uvedl v závěru nadační práce s názvem „Zajímavosti ze sbírek vodňanského muzea“, je terén v okolí Hasíkova lomu při určování původního výstupu zlatonosné křemenné žíly Křepického zlata nutné ještě podrobněji prozkoumat. Další průzkum se měl týkat těchto lokalit:

- a) hřeben Džbán - Holička lokalita pod sv. Jiřím
- b) vrch Holička
- c) les východně nad Hasíkovým lomem
- d) Svobodná hora.

Dále jsem naznačil i určitý vztah mezi člověkem a křemenem, kterým se budeme také ještě zabývat.

### 10.1. Hřeben Džbán - Holička, lokalita pod sv. Jiřím

Větší pozornost této lokalitě bude věnována především proto, že první zprávy z dob nálezů Křepického zlata naznačovaly, že pochází právě odtud, byť neuváděly důvody. *Jest otázkou, netají-li se v křepických skalách pod Džbánem ještě větší poklady zlaté rudy, která tam věrně stráží náš patron sv. Jiří.* Anonymus (1927); Zlatá ruda v našem kraji; Náš Domov 5: 2-3.

Budeme-li stoupat (viz příloha 13) po asfaltové cestě vzhůru ke sv. Jiří, prozkoumáme okolí této cesty. Porost je tu převážně smrkový a půda je poměrně dost porostlá bělomechem. Při celkovém pohledu si můžeme všimnout malých kopečků. Jsou převážně kamenité. Otázka nastává, proč zde jsou, nebo spíše jak vznikly. Můžeme namítat, že jsou přírodního původu, nebo že snad vznikly od vývrátů stromů. Ale proč tedy jsou jen pruhem a jen v některých místech? Svým tvarem připomínají drobné sejpy (viz příloha 14 a,b), které vznikly navršením hlušiny po těžbě zlata z rýžování. Zde se ale nejedná o místo, kde by šlo zlato těžit rýžováním. Jediné, co můžeme tvrdit, nebo se alespoň domnívat, je, že vznikly lidskou činností a to po dolování. Vzhledem ke stavu sejpů se lze domnívat, že pocházejí z velmi staré, asi pravěké těžby.

Už v předešlých kapitolách jsem popisoval, že zde můžeme také najít podobné křemeny jako u Hasíkova lomu (viz příloha B, 9 a). Podíváme-li se znovu, najdeme samozřejmě ony (i poměrně velké) křemeny, ale nejenom ty. Je zde i žula. Proč je žula s křemenem (mnohdy čistým) pohromadě? O násep se zde jednat nemůže, protože i ve vývratech stromů nalezneme totéž a to po celé ploše lesa a ne jen podél cesty. Netvrdím, že se jedná o rozpadající se skálu, ale jak naznačují vzorky hornin z této lokality, jedná se o žulu, kterou prochází křemenné žíly. To vysvětluje naši nejasnost, že se zde nachází křemen a žula i deset centimetrů od sebe.

Podíváme-li se na druhou stranu stezky, opakuje se ten samý terén se stejnými kopičkami – sejpy (viz příloha 14 c,d) a také se stejnou mineralogickou skladbou. Asi 10 m pod sochou sv. Jiří na severním úpatí nalezneme jedno velice zajímavé místo.

Terén je zde velice kamenitý, porost modřínový. Nachází se zde malá jáma jakoby po vývratu, ale chybí jak strom, tak zemina (viz příloha 14 c). Jedná se zřejmě o odtěžení části kamenů. Proč se ale na toto místo zaměřuji? Jednak je zde opět výrazný křemenný terén a také jsou v kopci pravidelné brázdy připomínající lidskou činnost a zásah do krajiny. Je také pozoruhodné, že od této jámy se modřiny prohýbají do oblouku a různě se krotí (viz příloha 15 a,b). Zkušený sadaři a pěstitelé stromů ví, že podobné věci se dějí v místech, kde se pod zemí nachází nějaká geologická anomálie nebo zlom. Právě v takovýchto místech, řečeno slovy našich předků, proniká zemská energie na povrch a je zde zajímavé kutat.

Další informace přináší lidová pověst: „*Na vrchu Džbán jednou lovil sám kníže Švarcenberk. Jeho kuň se náhle splašil a vlekl knížete za třmen lesem. Naštěstí byl poblíž šafář Sobolík a ten koně zastavil za udidla. Na paměť tohoto ušlechtilého činu zde byla v roce 1862 postavena na sloup kovová socha svatého Jiří.*“ Fibich, O.(2008); Prácheňský poklad III; Strakonice; 31. Koně stejně jako stromy jsou citliví na geologické anomálie v zemi. Asi nebylo náhodou, že se knížeti splašil kuň právě v těchto místech ( viz příloha 15, c,d).

Zdá se tedy, že za možné místo nalezu bychom mohli označit stráž s prokřemeněným podložím asi 10m pod sochou sv. Jiří. Ukazují na něj písemné zprávy, nálezy zbytků kutacího díla, nálezy křemenů stejné struktury jako zlatonosný křemen v Hasíkově lomu a nakonec i různé přírodní anomálie, které naznačují, že se jedná o geologicky zajímavé místo.

Neunáhluje se ale se závěry, protože ještě nebyly prozkoumány všechny lokality, odkud může Křepické zlato pocházet.

## 10.2. Vrch Holička

Opět vystoupíme ke sv. Jiří (viz příloha 16 a), ale tentokrát nebudeme pokračovat za sochu dále dozadu jakoby směrem na Bavorov, ale dáme se na opačnou stranu.

Opustíme hlavní cestu a vydáme se po hřebeni směrem k vrcholu, který je v mapě označován jako Holička. Hned po krátkém stoupání se dostáváme k pahorku, který svým vzhledem a stavbou připomíná mohylu. Pravděpodobně se o mohylu také jedná (viz příloha 16 b).

Hned vedle ní je zarostlá jáma, dříve asi lom, ale evidentně se jedná o novodobý lom (viz příloha 16 c). Odtud zřejmě brali dělníci kamenitou zeminu na výsep novodobých cest. Pokračujeme-li dál po hřebeni, neustále se mění vegetace: střídají se smrkové, borové občas modřínové lesy a na kamenitých místech i bukové lesy. Často se objevují přírodní vyvýšeniny a pahorky.

Když dorazíme na okótované místo vrch Holička, je zde sice pěkný velký smrk, ale není tu ani křížek a ani zvláštní kameny.

Dále pokračujeme stejným směrem, ale z kopce dolů. Těsně než bychom vstoupili na cestu, dáme se doleva, až přijdeme k mladému bukovišti. Na stromě je přibit malý svatý obrázek (viz příloha 17 a). Je to ten samý, který je na cestě u Hasíkova lomu (viz příloha 17 b). Je to i ten samý, který najdeme u cesty od velké mohyly, o které jsem psal v minulé práci „Nejstarší osídlení na Vodňansku“. Vypadá to, jakoby někdo cíleně všechna místa spojená s pradávným osídlením Vodňanska záměrně značil obrázky svatých. Otázka, proč tomu tak je, je sice lákavá, ale zavedla by nás od hlavního tématu, kterým je Křepické zlato.

O kousek dál pod vrcholem najdeme přirozené vyvýšené místo, na němž se nachází pravděpodobně menší mohyla s dobře patrnou kamennou konstrukcí (viz příloha 17 c, d). Z tohoto místa je krásný výhled na Libějovické Svobodné Hory. Pokračujme lesem v původním směrem a dojdeme na asfaltovou silnici z Libějovických Svobodných Hor do Chelčic.

Naše cesta tentokrát bohužel nepřinesla žádný náznak kutacího díla a žádné zajímavé vzorky křemenů.

### **10.3. Západně od Hasíkova lomu**

K pásu lesa západně nad Hasíkovým lomem se dostaneme z cesty z Libějovických Svobodných Hor do Chelčic (viz příloha 18 a). V lese nejprve nalezneme podlouhlý kopeček s rozměry asi 200-300 m na délku a na šířku okolo 30-40 m. Svým podložím není až zas tak zajímavý. Jedná se o typický žulový hřbet bez přítomnosti křemene, porostlý buky. Na jeho severní stráni můžeme najít dva výkopy, které lze vzhledem k jejich „čerstvosti“ datovat do novověku. Nelze je proto spojovat s kutací činností po nález Křepického zlata, ale označil bych je jako novověkou lidskou činnost.

Pokračujeme-li dále lesem, narazíme na menší pahorek, jehož rozloha je jen o málo větší než u předešlého vršku. Porost stále přetrvává smrkový. Zde odebrané vzorky zase zpět ukazují na žulu a křemen. Lze z nich ale také určit, že křemen obsahuje slídu a že se s žulou mísí. Na žádném z křemenů ale nebyly nalezeny stopy, které jsou charakteristické pro křemeny z Hasíkova lomu.

Dále v lese uvidíme stráň a na ní malou lokalitu se zvýšeným podílem křemenů, jako by se jednalo o malou hodně poničenou, rozpadlou mohylu. Ale to se můžeme jen domnívat. V křemenech zde můžeme nalézt několik milimetrových krystalků křišťálu (viz příloha 18 b, c).

Nakonec vystoupáme táhlý kopec, ze kterého máme výhled směrem na Chelčice. Opět tu potkáváme žulu a křemen. Z něho sestupujeme dolů. Po cestě narazíme na tři pahorky, v jejichž okolí nalézáme pouze žulu. Odtud dlouhým táhlým klesáním pokračujeme dolů. Při cestě narazíme ještě na jeden novodobý

lom, který je v současnosti zavážen sutí. Naše putování končí nad Křepicemi, nad lomem Marků.

Když vynecháme zajímavé přírodní scenérie, nenalezli jsme zde žádná místa, která by bylo možné označit za místo těžby a ani křemeny, které by měly podobnou strukturu jako křemeny z Hasíkova lomu.

#### **10.4. Svobodná hora**

Tentokrát se vydáme po cestě z Křepic do Libějovických Svobodných Hor (viz příloha 19 a,b). Nejdříve projedeme kolem vodárny, poté lesem do kopce, vyjedeme ven z lesa a hned u nejbližšího stavení se dáme doprava. Před námi se rozprostírá malý, ale velmi působivý vrcholek. Není příliš vysoký a svým tvarem připomíná spíše opět kopeček mouky. Daleko zajímavější už je jeho porost. Stromy jsou zde osázeny v jedné řadě za sebou, nebo takto mohou i růst po vrstevnicích a tvoří tedy jakási kola kolem celého vrcholu. Toto můžeme pozorovat i na fotomapách přístupných na [www. mapy.cz](http://www.mapy.cz) (viz příloha 20a).

Stoupáme-li k jeho vrcholu, cestou projdeme přes dvě „osázené vrstevnice“. Tady se na chvíli zastavíme. V malém háječku se zde nachází drobné, nepříliš hluboké jámy, pravděpodobně zbytek po novověké těžbě stavebního kamene. Ten byl zřejmě použit na stavbu okolních statků (viz příloha 20 b).

Pokračujeme-li dál, projdeme smrkovým mlázím a postupujeme až na vrchol. Zde se nachází převážně bukový porost a pár modřínů, které jsou evidentně starší než okolní buky. Samotný vrchol kromě pěkného výhledu nic nepřináší, ale o pár metrů na sever se nachází malý vrcholek. Je tvořen převážně „žulou“, ovšem nejedná se o přírodní skálu. Na vrcholku je patrná kamenná konstrukce (viz příloha 20 c,d). Toto je velmi typické pro mohyly, ale mohyly bývají tvořeny převážně z křemenů, což zde není, a také celý tvar, provedení a umístění konstrukce nenasvědčuje, že by toto byla mohyla. K čemu taková konstrukce mohla sloužit? Nejde o „náhodnou“ záležitost, která by mohla vzniknout při hře dětí, protože konstrukce zabíhá hluboko do umělého pahorku. Nabízí se řada odpovědí, které ale nejsou předmětem této práce. Jediné, co je jasné, je, že křemen z Hasíkova lomu určitě nepochází z tohoto místa, protože se zde žádné křemeny prostě nenacházejí.

Budeme pokračovat na sever k Svobodné hoře. Svobodná hora je porostlá převážně smrky a buky, u vrcholu se nachází také duby, ale jen velice málo. Při našem stoupání narážíme na žulové kameny. Tyto kameny jsou rozmístěné ve stráni a na svá místa se dostaly asi postupnou erozí skal (viz příloha 21 a).

Jediná stopa po těžbě nerostů je asi v polovině cesty na vrchol. Zde vidíme drobný zářez do kopce a prohlubeň, na jejímž dně leží velký puklý kámen. Kámen byl pravděpodobně odtud opět těžen na stavbu okolních statků, případně se jedná o zbytky středověkých a raně novověkých kutacích děl. Žádné nálezy křemenů zde však nejsou (viz příloha 21 b).

Vrchol Svobodné hory je tvořen převážně žulou. Těsně pod ním se nachází dřevěný křížek s ukřížovaným. Není zapuštěn do skály, ale jen obklopen kameny (viz příloha 22 a). Pokud se vydáme asi 130 m na jihozápad, otevře se před námi výhled na Šumavu. Zde se nachází kamenný mužiček – uměle vybudovaná kopice kamení (viz příloha 22 b). Ovšem ložisko nebo výchoz křemenné žíly zde nenacházíme.

Při sestupu z vrcholu Svobodné hory sestupujeme po hřebenu a potkáváme drobné výběžky skály. Na jednom z nich je v kameni – žule – opět železný křížek (viz příloha 22 c). Stejným způsobem jsou upevněny křížky na vrchu Džbán. Na křížku je umělá kytička, takže o tom, že toto místo je navštěvované, není pochyb. Je zvláštní, že za kamenem s křížkem se nachází daleko větší kámen. Zde by se, logicky vzato, vyjímal křížek lépe, ale kdosi a kdysi rozhodl jinak. Možná věděl proč.

Křížky na vrchu Džbán jsem už popisoval, tam jsou také hned dva. Dobrá, pokud jsou na vrcholu, tak se dá jejich opodstatnění ještě vysvětlit, ale na vrcholu Svobodné hory je křížek dřevěný a pod vrcholem je druhý, ale už železný a zapuštěný do kamene. Pochopil bych, kdyby to bylo obráceně, ale proč chtěl zřízovatel naznačit důležitost toho druhého křížku a ne toho na vrcholu? Zřejmě se musel rozhodovat ještě podle jiných hledisek. Jak už jsem naznačil u křížků na Džbánu, křížky se umísťovali i tam, kde bylo pravděpodobně místo s významnou zemskou energií, je tedy velice možné, že stejně tak je tomu asi v tomto případě. Tyto věci jsou zajímavé, ale opět jsme nenarazili na křemen. Budeme postupovat tedy dále po hřebenu.

Před námi se napravo od cesty, která začíná ubíhat doleva, objevuje malý kopeček a za ním hned druhý. Možná se jedná o mohyly, kamennou konstrukci zde potvrdit můžeme (viz příloha 22 d). Ale co je daleko zajímavější, je to, že se zde objevuje křemen (viz příloha 23 a). Je načervenalé barvy, skoro stejný jako v Hasíkově lomu a na vrchu Džbán. To ale není vše.

Pokud budeme postupovat dále po hřebenu, teď už mimo cestu, objeví se na jeho konci poměrně velký vrcholek, za kterým už se nachází prudké klesání dolů. Už při cestě na něj můžeme na zemi pozorovat hezké křemeny, stejné jako popsané předchozí. Postupujeme-li na vrcholek, křemenů přibývá a vrchol je jimi jakoby „obložen“. Přesně takto vypadají mohyly stavěné z křemene, ale zde by se muselo jednat o skutečně velikou mohylu a na první pohled je také jasné, že se jedná o přírodní útvar (viz příloha 23 b,c,d), takže mohylu bychom mohli vyloučit. Ale proč je tu tolika křemene? Vysvětlení se nabízejí dvě.

1) Křemen je podle ohledání stejný jako u sv. Jiří a jako v Hasíkově lomu a mohl by sem být přinesen. Otázkou ale je proč, neboť o mohylu se nejedná. Jediné vysvětlení je, že by toto místo bylo pro naše předky „nějak“ velmi důležité. Přítomnost křemene na tomto místě by potom už tolik nepřekvapila, protože o speciálních vlastnostech a využívání křemene jsem už psal v kapitole „7.1 Něco o křemenu“. Tato teorie je i velmi pravděpodobná, protože na

vrcholku se nachází borovice, jejíž kmen je zkroucen, a to právě naznačuje, že se jedná o místo se zemskou energií.

2) Druhá teorie připadající v úvahu je, že by toto místo bylo výstupem křemenné žíly, podobně jako je tomu na severním úpatí vrchu Džbán. Nenacházíme zde ale stopy po kutací činnosti dávné nebo novější. Zdá se tedy, že ani zde se nenachází původní výstup zlatonosné křemenné žíly.

## 11. Člověk a křemen

Jak už jsme naznačili v předchozích kapitolách, křemen hrál v pravěké, především neolitické, civilizaci důležitou mysticko-duchovní roli. Byl používán pravděpodobně při různých obřadech a při budování kultovních staveb. tato tradice vydržela velmi dlouho. Např. v milevském klášteře byla v r. 1991 nalezena kostra ženy ze 12. stol., která měla u sebe krystal křemenu jako amulet. (Podle ústního sdělení konzultanta Z. Broma, který se na výzkumech v milevském klášteře podílel.)

Také jsme se zabývali jeho fyzikálními vlastnostmi v kapitole „ 7.1 Něco o křemenu“. Přesto bych se chtěl ještě jednou vrátit k tomuto tématu.

Proč právě křemen a ne jiný kámen byl tak hojně využíván? Co vedlo člověka k jeho využívání a to doslova po celém světě, i když tyto civilizace nebyly v kontaktu? Mohlo by se zdát, že jde o pouhé spekulace, které se nebezpečně pohybují na okraji sci-fi, případně spekulativní pseudovědy. Několik měsíců po ukončení prvního dílu mé práce ale vyšla v nakladatelství Academia kniha profesora antropologie Davida Lewise-Williamse a badatele v oblasti pohřebních rituálů pozdní doby kamenné z Rock Art Research Institute University of Witwatersrand Uvnitř neolitické mysli. Lewis-Williams, D. - Pearce D. (2008); Uvnitř neolitické mysli; Academia, Praha.

Tato kniha profesionálních vědců plně podporuje výše napsané názory a dále je rozšiřuje. Možné odpovědi na vznesené otázky nalezneme podle autorů při studiu lidského vědomí.

*„Pochopíme-li celé spektrum lidského vědomí, otevře se nám cesta k hlubšímu poznání symbolické role křemene“.* Lewis-Williams, D. - Pearce D. (2008); Uvnitř neolitické mysli; Academia, Praha; 298. Křemen byl využíván šamany různých kmenů, jak z Austrálie tak z Jižní a Severní Ameriky. Australští šamané je považovali za pevné skupenství „posvátné mocné vody“. Je jen zajímavostí, že název křišťál pochází z řečtiny, kde krystallos znamená led. Oproti tomu obyvatelé Arnhemské země, severozápadu Austrálie, si myslí, že lesk, který křemen odráží, symbolizuje zvířecí tuk a nástroje vyrobené z něho mají schopnost zabíjet. Křemen byl také používán šamany k ovládnutí počasí: *Křemen také patřil k rekvizitám numických šamanů ovládajících počasí. Používání křemenných krystalů k těmto účelům bylo v Severní Americe skutečně běžné; Whitley a jeho kolegové citují tolik etnografických důkazů na podporu tohoto závěru, že jej nelze popřít“.* Lewis-Williams, D. - Pearce, D. (2008); Uvnitř neolitické mysli; Academia, Praha; 301.

V Jižní Americe má křemen pro desanské šamany zase trochu odlišný význam. Je symbolem, modelem kosmu a symbolizuje „posvátný prostor“ cituji: *„Pro Desany jsou šestihrané krystaly modelem kosmu, který dodává strukturu jejich víře a široké škále činností. Krystaly také symbolizují „posvátný prostor“, v němž, jak věří, „se odehrávají všechny zásadní proměny““.* ..... *„Pojem přeměny z jednoho stavu na jiný se odráží v desanském zvyku pohřbívat mrtvé*



*v rozpůlené kánoi, kdy jedna polovina slouží jako víko; takto vytvořený prostor je, stejně jako křemenný krystal, šestiúhelný.* Lewis-Williams, D. - Pearce, D. (2008); Uvnitř neolitické mysli; Academia, Praha; 301-302. Zde můžeme vidět, že i tvar křemene respektive jeho klencová (trigonální) krystalová soustava (je méně symetrická oproti šesterečné, ale někdy je sní spojována) má vliv na jeho využití a roli v náboženství. Dokonce je zde patrný i vztah mezi křemenem a pohřbíváním.

Křemen byl také použit při stavbě neolitických památníků a je s ním vyzdobeno průčelí hrobky Newgrange, kam také lidé chodili za mystickými prožitky.

Vrátím se ještě ke změněným stavům vědomí při požití halucinogenní látky, nebo při meditaci a různých stavech vědomí. Tito lidé popisují své vidiny dosti podobným způsobem. Většinou se jedná o geometrické tvary. A tady vystává možná odpověď na otázku, proč má křemen po celém světě mysticko-duchovní význam. Měli bychom ještě upozornit, že změněné stavy vědomí jsou často základy různých náboženství a meditací. A pokud lidé mají tyto prožitky, pak krystaly křišťálu tvoří jakési zhmotnění jejich psychických stavů.

Tento fakt opět popisují autoři knihy „Uvnitř neolitické mysli“ citují: *„Za první je možná křemen vizuální paralelou lesklých, reflexních očí a třpytivých krystalů, jež lidé často spojují s vizionářským prožitkem. Zrak a vidění se nerozlučně pojí se světlem. Za druhé, Whitley a jeho kolegové připomínají, že když o sebe třeme dva kousky křemene, vykřesáme „jasný záblesk světla“ - dojde k takzvané triboluminiscenci. .... Již v roce 1880 Pierre a Jacques Curieovi zjistili, že určité krystaly, včetně křemenných, vytvářejí při mechanickém namáhání elektrické napětí, takzvanou piezoelektrinu („tlakovou elektrinu“). Víra v neobyčejné vlastnosti křemene má tedy vědecký základ.* Lewis-Williams, D. - Pearce, D. (2008); Uvnitř neolitické mysli; Academia, Praha; 302-303.

O těchto fyzikálních vlastnostech jsem se už také zmiňoval v kapitole „7.1 Něco o křemenu“. Toto je jen dalším potvrzením naší hypotézy o výjimečnosti křemene a jeho využití. Zároveň je to také odpovědí proč právě křemen, byl nezávisle na sobě vybrán v mnoha lokalitách světa k mysticko-duchovním praktikám.

Není proto žádným divem, že i naši dávní předkové věnovali výběru křemene pro svá pohřebiště velkou pozornost. Disponovali k tomu dovednostmi a technikami, které byly posléze zapomenuty a teprve v současné době jsou znovu objevovány.

## 12. Závěr

Podařilo se nám dokončit zbývající terénní průzkumy, které byly naplánovány v minulém roce. Jejich popis a výsledky byly předmětem pojednání II. dílu této práce.

Během výzkumu v předešlém roce jsme se zabývali a zkoumali také to, jakou roli hrál křemen v životě tehdejších lidí a k čemu byl využíván. V době psaní zmíněných kapitol jsem vycházel z výsledků svého výzkumu a neměl jsem možnost porovnat svoje názory s odbornou literaturou. Tato situace se během následujících měsíců velmi změnila, protože byla vydána výše zmiňovaná kniha *Uvnitř neolitická mysl* Lewis-Williams, D. - Pearce D. (2008); *Uvnitř neolitické mysl*; Academia, Praha; 298. Výsledky bádání autorů knihy plně podporují můj názor, že křemen hrál v životě našich neolitických předků velmi významnou roli.

Můžeme tedy přistoupit k celkovému závěru. Po zvážení všech možností lze vyslovit názor, že nejpravděpodobnějším nalezištěm křemene, který obsahoval slavné Křepické zlato, nalezené posléze v mohyle v Hasíkově lomu, je severní úpatí vrchu Džbán u pomníku sv. Jiří. Je velice pravděpodobné, že naši předkové v dávném neolitu v tomto prostoru záměrně těžili křemen, který posléze používali ke stavbě mohyl u Křepic.

Názor, že jde o lokalitu původního výstupu zlatonosného křemene dokládá:

- 1) Dosud znatelné zbytky důlní činnosti, která zde probíhala
- 2) Dodnes velice snadno ověřitelné naleziště křemene a křemenných žil podobných tomu, ve kterém se nacházelo Křepické zlato.
- 3) Pomník sv. Jiří se zde nachází proto, protože se zde náhle splašil kuň hraběte Schwazenberg a kníže jen taktak unikl těžkému zranění. Z dlouhodobé zkušenosti je známo, že koně citlivě reagují i na geologické anomálie, na které jsou citliví.
- 4) V tomto místě se skutečně nachází nějaká geologická anomálie, protože i zdejší stromový porost je významnou měrou anomální a vykazuje nezvyklé tvary kmenů, zatímco v širším okolí podobné odchylky patrné nejsou.
- 5) Výzkum jsme se snažili vést v duchu tradičních způsobů vyhledávání nerostných zdrojů, které se používaly ve starých dobách, kam patří i použití proutků. I když jde o způsob velmi diskutovaný, nezbyvá, než se zmínit o tom, že je naprosto běžně a úspěšně používán např. při hloubení studní. I výsledky tohoto průzkumu ukazují, že místem původu Křepického zlata je zmíněná lokalita.

V tomto místě možnosti povrchového průzkumu končí. K dalšímu ověření napsaného názoru by bylo třeba geologických sond, které jsou ovšem velmi nákladné. Křepické zlato je ale natolik významným geologickým nálezem, že by si vynaložení takových prostředků zasloužilo.

### 13. Použité prameny a literatura:

#### **Prameny:**

- 1) SOKA Strakonice, AM Vodňany, pamětní kniha Města Vodňan II.: letopisy města Vodňan 1925-1930, str.156 .
- 2) Stará sbírka muzea, inventární číslo: 12.736, přírůstkové číslo 30/80, určil J. Michálek 1980.
- 3) Archeologická sbírka inventárního čísla 14 493, přírůstkové číslo 19/85, určil J. Michálek 1985.

#### **Literatura:**

- 1) anonymus: Zlatá ruda v našem kraji. *Náš Domov* 5, 1927, str. 2-3.
- 2) anonymus: Ložiska zlaté rudy ve Řepicích. *Náš Domov* 5, 1927, str. 11.
- 3) anonymus: Křepický zlatodol. *Náš Domov* 6, 1927, str. 1-3.
- 4) anonymus: Vodňanské zlato. *Náš Domov* 7, 1927, str.1-2.
- 5) anonymus: Naše zlato. *Náš Domov* 8, 1927, str. 3-4.
- 6) anonymus: Za zlatem. *Náš Domov* 10, 1927, str. 6-7.
- 7) anonymus: Za zlatem. *Náš Domov* 1, 1927, str. 5.
- 8) anonymus: Za zlatem na Vodňansku. *Náš Domov* 1, 1928, str. 1-2.
- 9) anonymus: Vodňanské zlato v rozhlase. *Náš Domov* 2, 1928, str. 4.
- 10) anonymus: Zdař Bůh! *Náš Domov* 7, 1928, str. 1.
- 11) anonymus: Jak se pozná pravé zlato v přírodě. *Náš Domov* 7, 1928, str. 7.
- 12) anonymus: Za zlatem. *Náš Domov* 9, 1929, str. 3.
- 13) Doležal, P.: Geologické zajímavosti Vodňanska. Práce pro Nadaci města Vodňany, Vodňan 2005, nepublikováno.
- 14) Doležal, P.: Nejstarší obydlená sídla na Vodňansku. Práce pro Nadaci města Vodňany, Vodňany 2007, nepublikováno.
- 15) F. a S.: Zlato se sypalo na cestu. *Náš Domov* 8, 1927, str. 7.
- 16) Fibich, O.: Prácheňský poklad III. Strakonice 2008.
- 17) Fröhlich, J.: Vodňanské zlato v minulosti. *Vodňanský zpravodaj* 3, 1981, str. 14.
- 18) Fröhlich, J.: Z historie těžby zlata na Vodňansku. In: *Vodňany a Vodňansko* č. 1/1992 str. 37-40.
- 19) Fröhlich, J.: Zlato na Prácheňsku. Prácheňské nakladatelství, Písek 2006.
- 20) Ježek, B.: Vodňanské zlato; *Náš Domov* 7 1927, str. 1-2.
- 21) Ježek, B.: Jak poznáme přirozené zlato? Vodňany 1928.
- 22) Ježek, B.: O výskytu a dobývání zlata v Čechách. *Náš Domov* 5, 1928, str. 1-3.
- 23) Ježek, B.: Před deseti lety bylo nalezeno nejkrásnější české zlato. *Naší přírodou* I. 1937 – 1938, str. 187-158.
- 24) Lewis-Williams, D. - Pearce, D.: *Uvnitř neolitické mysli*. Academia, Praha 2008.

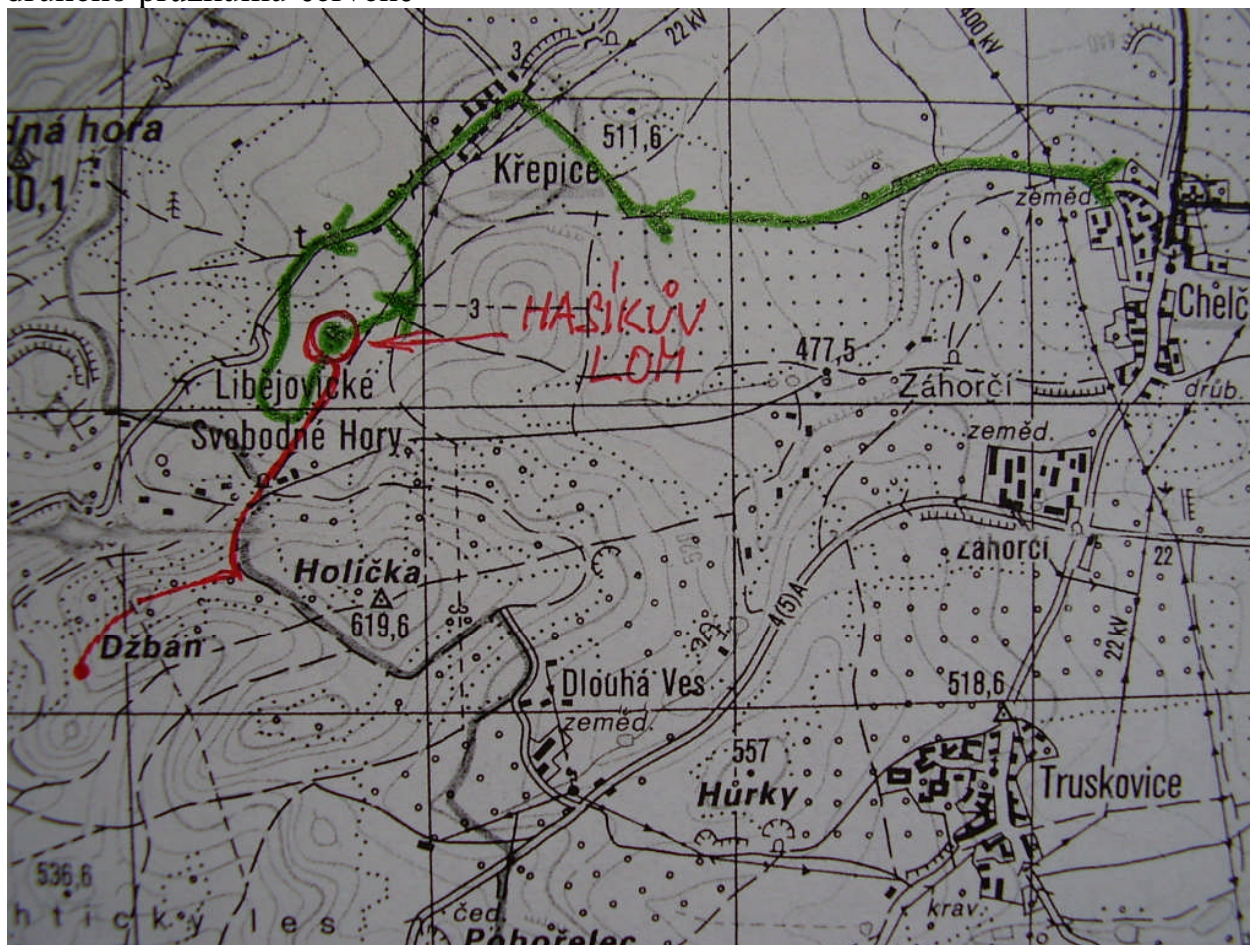
- 25) Pacáková, K.: Geologie Vodňanska a nejbližšího okolí. Náš Domov 7, 1928, str. 4-5.
- 26) Pavlíček, V.: 80 let od nálezu křepického zlata. In: Sborník Jihočeského muzea v Českých Budějovicích – přírodní vědy 47, 2007. str. 191-192.
- 27) Petránek, J.: Geologická encyklopedie(on-line). 1993. URL: <http://www.geology.cz/aplikace/encyklopedie/term.plsoliflukce>.
- 28) Rost, R.: Křepické zlato. In: Vodňany a Vodňansko 2 1970, str. 6-10.

## 14. Seznam příloh:

- Příloha 1: a) Mapa okolí Křepic  
b) Okolí Křepic na mapě z r. 1894
- Příloha 2: Křížky a kapličky u cesty Chelčice – Křepice  
a) pohled na remízek s kapličkou, kudy dříve vedla cesta  
b) kaplička v remízku  
c) dva křížky při cestě z Chelčic do Křepic  
d) kaplička u Křepic  
e) křížek s Kristem obráceným ke kopci  
f) pravidelně tvarovaný kopec  
g) pravidelně tvarovaný kopec – pohled od Křepic
- Příloha 3: a) Historická mapa z r. 1836 – 1852  
b) Zakreslení kapličky na mapě z r. 1894
- Příloha 4: a) Fotografie Hasíkova lomu z r. 1927  
b) Fotografie Hasíkova lomu z r. 2007
- Příloha 5: Zmínka o nálezu křepického zlata v kronice města Bosňany
- Příloha 6: a) Markův lom  
b) lom bez jména, někdy mylně označovaný jako Hasíkův lom
- Příloha 7: a) Halštatské střepy nalezené v mohylách v Hasíkově lomu  
b) Zlomek skleněného korálku z halštatské mohyly v Hasíkově lomu
- Příloha 8: Křemeny v okolí Hasíkova lomu
- Příloha 9: a) Křemen z cesty k lokalitě sv. Jiří  
b) Povrchové kresby na křepickém zlatě
- Příloha 10: a) Vrch Džbán  
b) Vrch „X“
- Příloha 11: a) Hornina v vrchu „X“  
b) Hornina z vrchu Džbán
- Příloha 12: Křemen z Křepic ze sbírky Městského muzea a galerie Vodňany
- Příloha 13: Mapa trasy hřebenu Džbán – Holička, lokalita pod sv. Jiřím
- Příloha 14: a) Malé sejpy u cesty ke sv. Jiří  
b) Zbytek jámy po pravěkém kutání  
c) Místo s dnes zarostlými sejpy pod sv. Jiřím
- Příloha 15: a) Růstové anomálie na modřínkách v místech kutacích prací pod sv. Jiřím  
b) Pomník sv. Jiří – za ním místo kutacích prací  
c) Příchod k pomníku sv. Jiří
- Příloha 16: a) Trasa průzkumu k vrchu Holička  
b) Pravděpodobná mohyla cestou k Holičce  
c) Novodobý lom
- Příloha 17: a) Svatý obrázek u Holičky  
b) Svatý obrázek u Hasíkova lomu

- c) Mohyly pod Holičkou
  - d) Mohyly pod Holičkou – zbytky kamenné konstrukce
- Příloha 18:
- a) Trasa průzkumu západně od Hasíkova lomu
  - b) Křemen s krystalky křišťálu
  - c) Křemen s krystalky křišťálu – detail
- Příloha 19:
- a) Mapa průzkumu Svobodné hory  
Ukázka originální terénní dokumentace
- Příloha 20:
- a) Osázené vrstevnice
  - b) Novodobý lom na kámen
  - c) Uměle vytvořený pahorek s kamennou konstrukcí
  - d) Detail kamenné konstrukce
- Příloha 21:
- a) Kameny na úbočí Svobodné hory
  - b) Středověké nebo raně novověké kutací dílo
- Příloha 22:
- a) Křížek na vrcholu Svobodné hory
  - b) Kamenný mužiček
  - c) Křížek pod Svobodnou horou
  - d) Mohyla pod Svobodnou horou
- Příloha 23:
- a) Křemen, který má shodnou strukturu s křemeny z Hasíkova lomu
  - b) Pahorek s křemeny
  - c) Vrcholek obložený křemeny
  - d) Struktura křemenů je opět podobná křemenům z Hasíkova lomu

Příloha 1: a) Mapa okolí Křepic ( Trasa prvního průzkumu zeleně, trasa druhého průzkumu červeně



b) Okolí Křepic na mapě z r. 1894



Příloha 2: Křížky a kapličky u cesty Chelčice – Křepice

a)



b)



c)



d)



e)



f)



g)





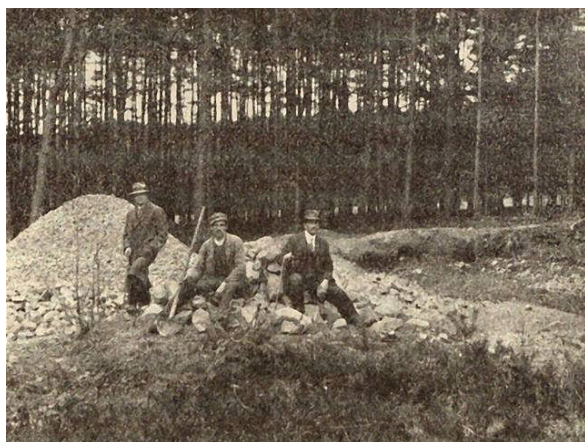
Příloha 3: a) Historická mapa z r. 1836 – 1852 (Kaplička označena křížkem uprostřed mapy)



b) Zakreslení kapličky na mapě z r. 1894



Příloha 4: a) Fotografie Hasíkova lomu z r. 1927



b) Fotografie Hasíkova lomu z r. 2007



Příloha 5: Zmínka o nálezu křepického zlata v kronice města Vodňany

Proto hospodáři sbavují se dobytka. Dobré  
píce není. Není kupců. Obchodníci i živ-  
nostníci tržili málo. Na trh přivedeno  
112 koní, 276 krav, 44 hřívata, 114 telat.

Zlatá 25. III., v pátek šel listonos Václ. Prošek do krov-  
ruda. kové cihelny Vojt. Mareše. Na soukromé  
cestě vedoucí od okresní silnice do cihelny  
stoukl kamol kámen na šterkování dělník Jan  
Novák z Libějovic. Ten ukázal listonoso-  
vi kámen prostoupený zlatými plíšky.  
Týž vybral si více kousků, takéž správce  
cihelny J. Klabátník. Listonos ukázal  
nález na poště a kde teprve byl utvořen  
čemu dříve ještě nevěřil, že jsou listky  
skutečně zlaté. Právě přítomný kateche-  
ta P. Florian Tencl, šel ihned do cihel-  
ny a mnohé kousky hnědavého kréme-  
ne kde ještě sebral. Zpráva roznese-  
la se rychle po městě a mnoho zlata chti-  
vých putovalo k cihelně. Mnoho již  
nenalezli. Valony přivážené sem  
z Hasičů lesička deset minut za Kře-  
pici, a při rozbití jednoho vyvalily  
se zlaté plíšky překnou krystalisací.

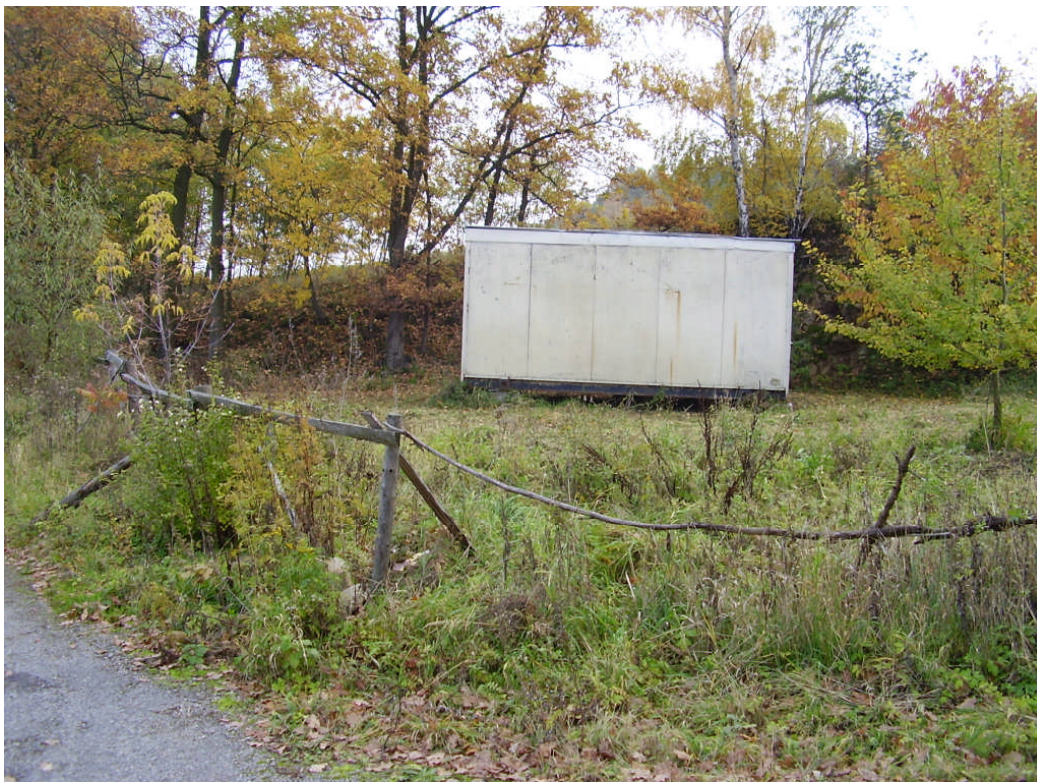
Paušál. 28. III. Měst. rada zvýšila paušál z konsumo-  
vaného masa z dejsím rekvizitům o 1000 Kč,

se zlatými  
plíšky

Příloha 6: a) Markův lom



b) Lom bez jména, někdy mylně označovaný jako Hasíkův lom



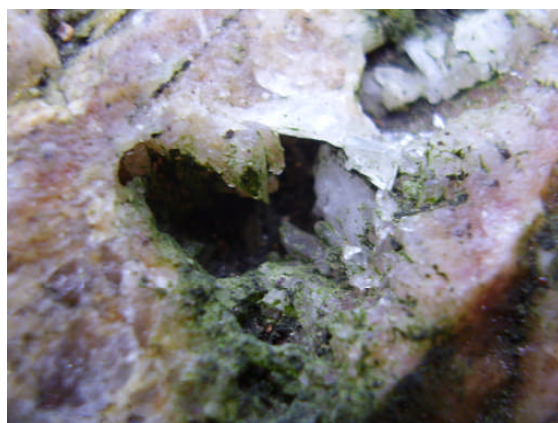
Příloha 7: a) Halštatské střepy nalezené v mohylách v Hasíkově lomu



b) Zlomek skleněného korálku z halštatské mohyly v Hasíkově lomu



Příloha 8: Křemeny v okolí Hasíkova lomu



Příloha 9: a) Křemen z cesty k lokalitě sv. Jiří



b) Povrchové kresby na křepickém zlatě



Příloha 10: a) Vrch Džbán



b) Vrch „X“





Příloha 11: a) Hornina v vrchu „X“



b) Hornina z vrchu Džbán



Příloha 12: Křemen z Křepic ze sbírky Městského muzea a galerie Vodňany



Příloha 13: Mapa trasy hřebenu Džbán – Holička, lokalita pod sv. Jiřím



Příloha 14: Malé sejpy u cesty ke sv. Jiří

a)



b)



c) Zbytek jámy po pravěkém kutání



d) Místo s dnes zarostlými sejpy pod sv. Jiřím



Příloha 15: Růstové anomálie na modřinech v místech kutacích prací pod sv. Jiřím

a)



b)



c) Pomník sv. Jiří – za ním místo kutacích prací



d) Příklad k pomníku sv. Jiří



Příloha 16:

a) Trasa průzkumu k vrchu Holička



b) Pravděpodobná mohyla cestou k Holičce



c) Novodobý lom



Příloha 17:

a) Svatý obrázek u Holičky



b) Svatý obrázek u Hasíkova lomu



b) Mohyly pod Holičkou



c) Mohyly pod Holičkou – zbytky kamenné konstrukce



Příloha 18:

a) Trasa průzkumu západně od Hasíkova lomu



b) Křemen s krystalky křišťálu



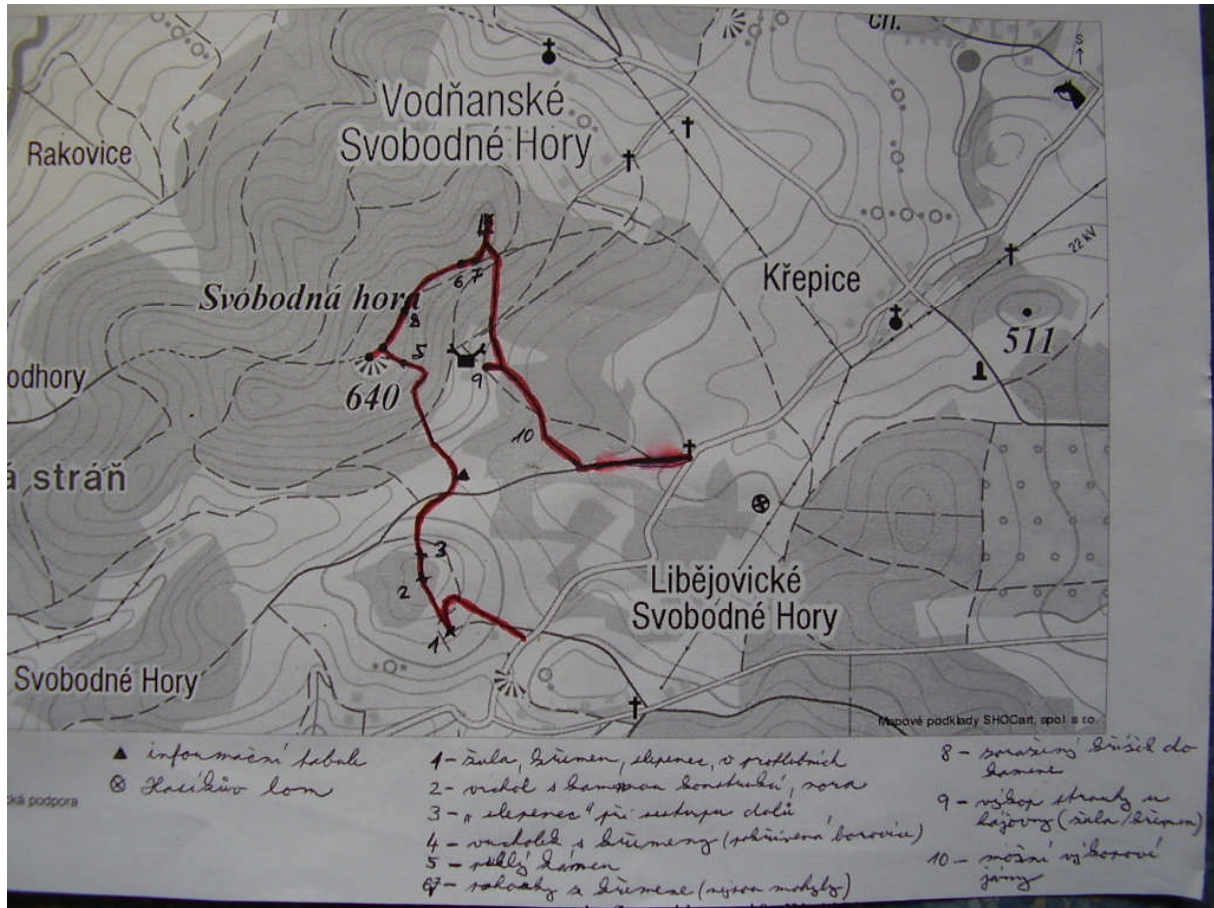
c) Křemen s krystalky křišťálu - detail





Příloha 19:

a) Mapa průzkumu Svobodné hory



b) Ukázka originální terénní dokumentace



Příloha 20:

a) Osázené vrstevnice



b) Novodobý lom na kámen



c) Uměle vytvořený pahorek  
s kamennou konstrukcí



d) Detail kamenné konstrukce



Příloha 21:

a) Kameny na úbočí Svobodné hory



b) Středověké nebo raně novověké kutací dílo



Příloha 22:

a) Křížek na vrcholu Svobodné hory



b) Kamenný mužíček



c) Křížek pod Svobodnou horou



d) Mohyla pod Svobodnou horou



Příloha 23:

a) Křemen, který má shodnou strukturu s křemeny z Hasíkova lomu



b) Pahorek s křemeny



c) Vrcholek obložený křemeny



d) Struktura křemenů je opět podobná křemenům z Hasíkova lomu

